



КАК СШИТЬ

ФОТОИНСТРУКЦИЯ



Мужская  
рубашка Миу



PATTERN EASY.COM

Мужская рубашка прямого силуэта умеренного объема, с цельнокроеной планкой и застежкой на петли и пуговицы. Горловина обработана стояче-отложным воротником. Левая и правая полочки с накладным карманом. На спинке отрезная двойная кокетка. Рукав втачной, одношовный. Низ рукава обработан притачной манжетой, с застежкой на петлю и пуговицу, разрез рукава обработан планкой. Длина рубашки до линии бедер.

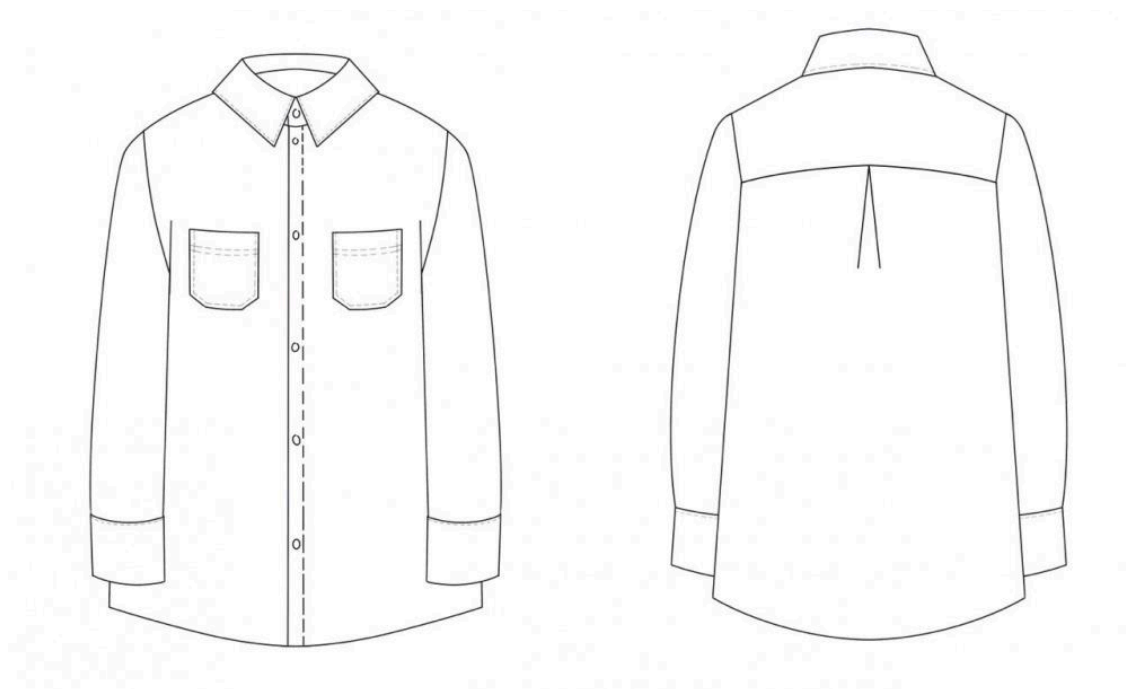
### **Уровень сложности**

Средний.

### **Размеры выкроек**

с 36 по 64. Каждый размер представлен в четырех диапазонах роста для лучшей посадки по фигуре.

### **Технический рисунок**



### **Прибавки и припуски**

#### **Конструктивные прибавки**

- к обхвату груди 30 см;
- к обхвату талии 46 см.

Конструктивные прибавки характеризуют степень (свободу) прилегания изделия по фигуре. Эта величина уже заложена в конструкцию и дается для лучшего представления силуэтной формы.

## Припуски на швы

Выкройка с припусками на швы и двойным контуром. Если вам не подходит заложенные в выкройку припуски, их можно срезать по внутреннему контуру и добавить свои припуски в процессе раскроя. Величина припусков в выкройке:

- на соединительные швы 10 мм;
- на обработку низа 15 мм.

## Что потребуется

### Оборудование

- универсальная швейная машина с функцией обметывания петель (машинные иглы № 80-90, лапка универсальная, лапка для обметывания петель);
- оверлок;
- утюг с паром (парогенератор);
- утюжильный стол;
- ручная игла для сметочных работ;
- белые нитки (для сметочных работ) — 1 катушка.

### Материалы

Ткани сорочечной, плательной группы, плотные и умеренно плотные, гигроскопичные, мягкие, нерастяжимые или малорастяжимые, непрозрачные. По волокнистому составу: натуральные (шелк, хлопок, лен, шерсть), искусственные (вискоза), смесовые (шелк+полиэстер, хлопок+вискоза, хлопок+полиэстер), синтетические (полиэстер, полиэстер+эластан). Вид материала: хлопок, хлопок-стрейч, фланель, сатин, плательная вискоза, габардин, плательная джинсовая ткань.

*На фото изделие сшито из 100% хлопка.*

### Расход материала

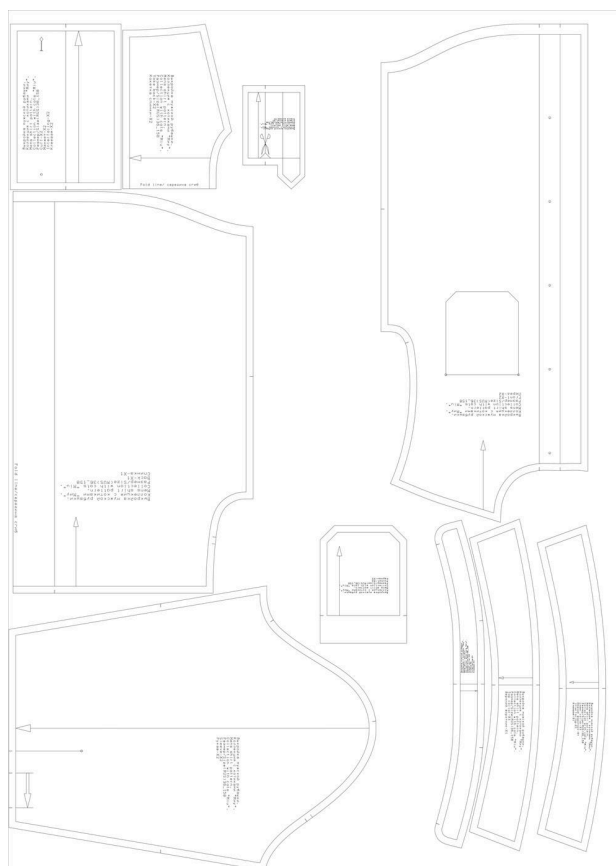
Расход материала зависит от его ширины, а также от размера и роста выкройки, и варьируется от 1,33 м (самый маленький размер и рост) до 2,19 м (самый большой размер и рост), при ширине ткани не менее 140 см.

Расход дан для однотонного материала. Если вы используете материал в клетку, приобретайте его с запасом, чтобы располагать детали с учетом совмещения рисунка. Также при покупке учитывайте, что материал может дать усадку, поэтому берите с запасом 5%.



## Также потребуется:

- нитки в цвет основного материала — 4 катушки;
- клеевая прокладка — 40 мм;
- пуговицы — 8 шт.

## Образец выкройки



## Обозначения на выкройке

	Направление долевой нити (эта линия может совпадать с одним из контуров детали)
	Надсечка - контрольный знак для совмещения деталей края: При совмещении деталей надсечки с одинаковым цифровыми или буквенными обозначениями должны совпасть.
СГИБ_ДЕТАЛИ	Линия, вдоль которой нанесена эта надпись является линией симметричного разворачивания детали
4 А 2	Цифрами и буквами обозначены точки совмещения одной или нескольких деталей

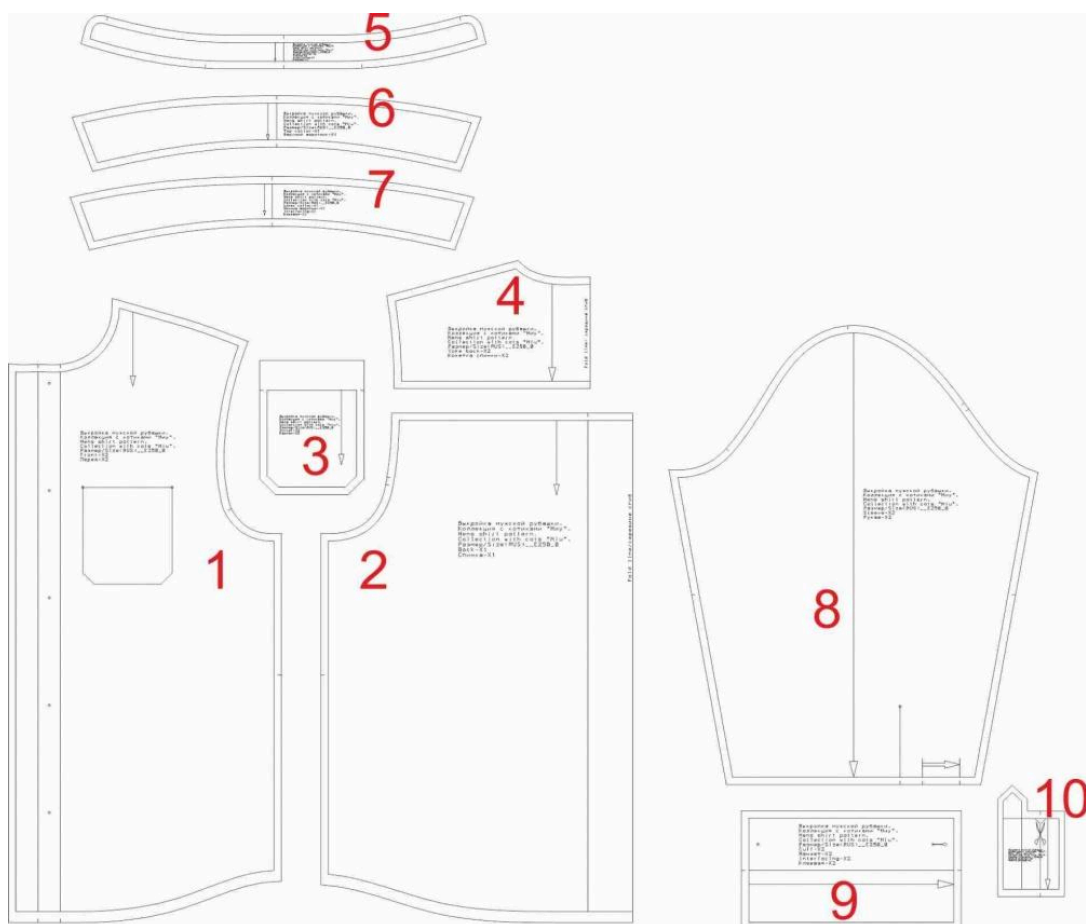
## Как распечатать

Распечатать выкройку в натуральную величину можно двумя способами: на принтере (формат А4), и на плоттере. Инструкцию по печати выкройки и ответы на частые вопросы смотрите в разделе [FAQ](#).

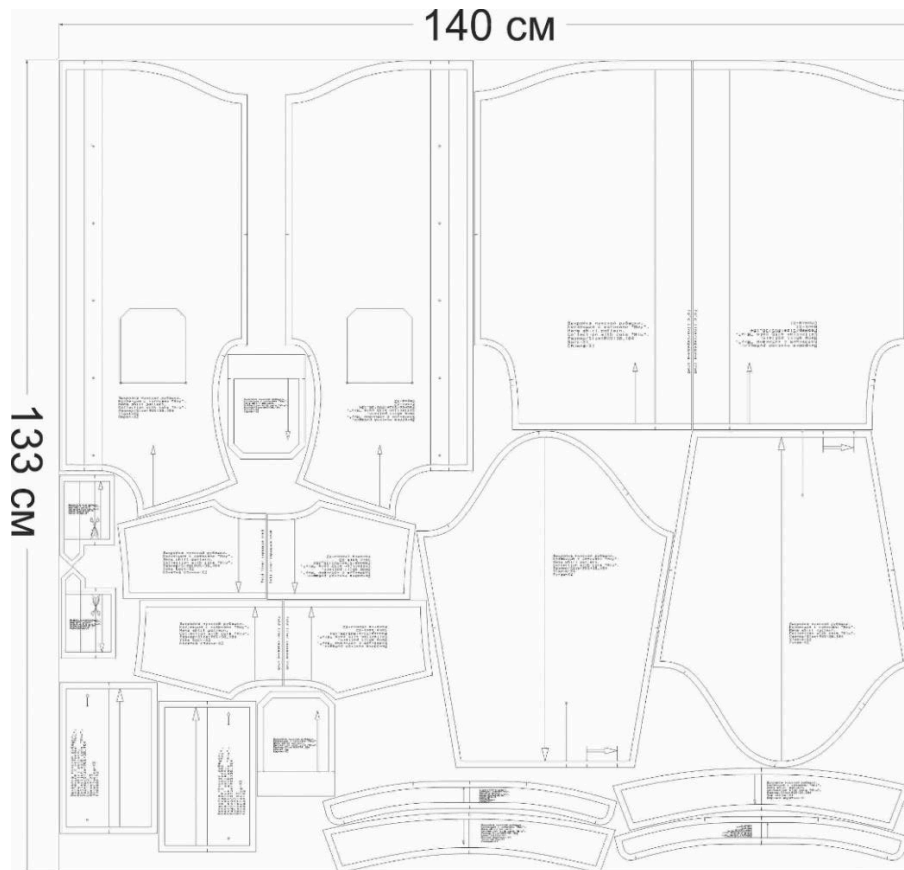
## Детали и схемы раскладки на ткани

### Спецификация деталей

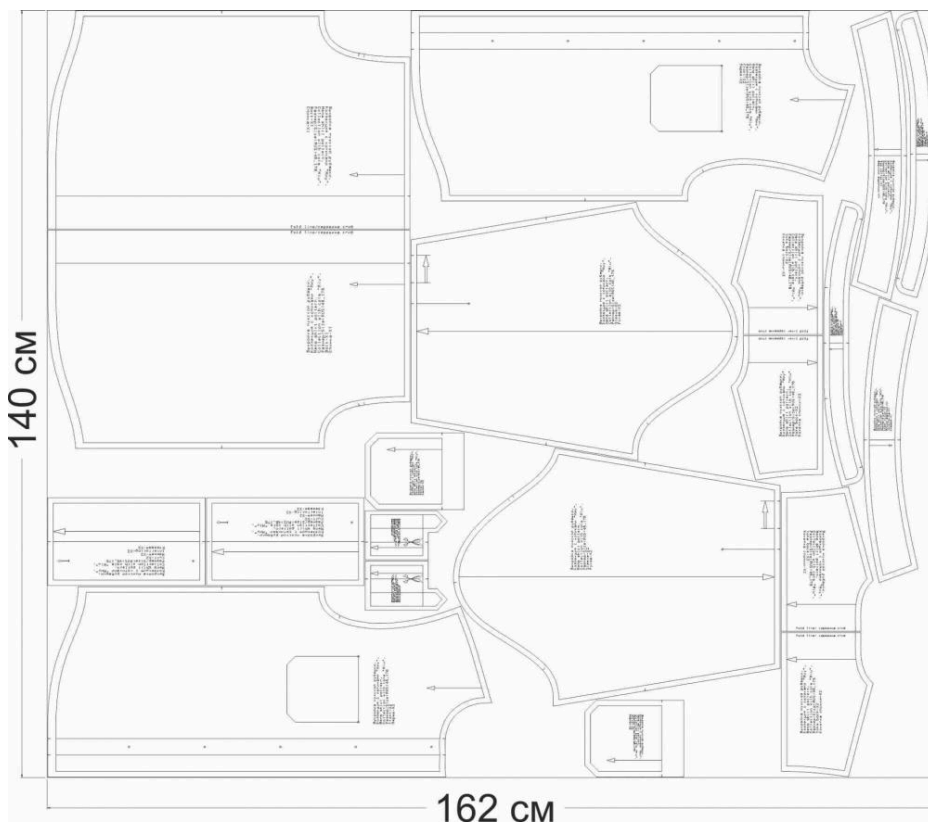
1. Перед — 2 детали;
2. Спинка — 1 деталь;
3. Карман нагрудный — 2 детали;
4. Кокетка спинки — 2 детали;
5. Стойка — 2 детали;
6. Верхний воротник — 1 деталь;
7. Нижний воротник — 1 деталь;
8. Рукав — 2 детали;
9. Манжета — 2 детали;
10. Планка рукава — 2 детали.



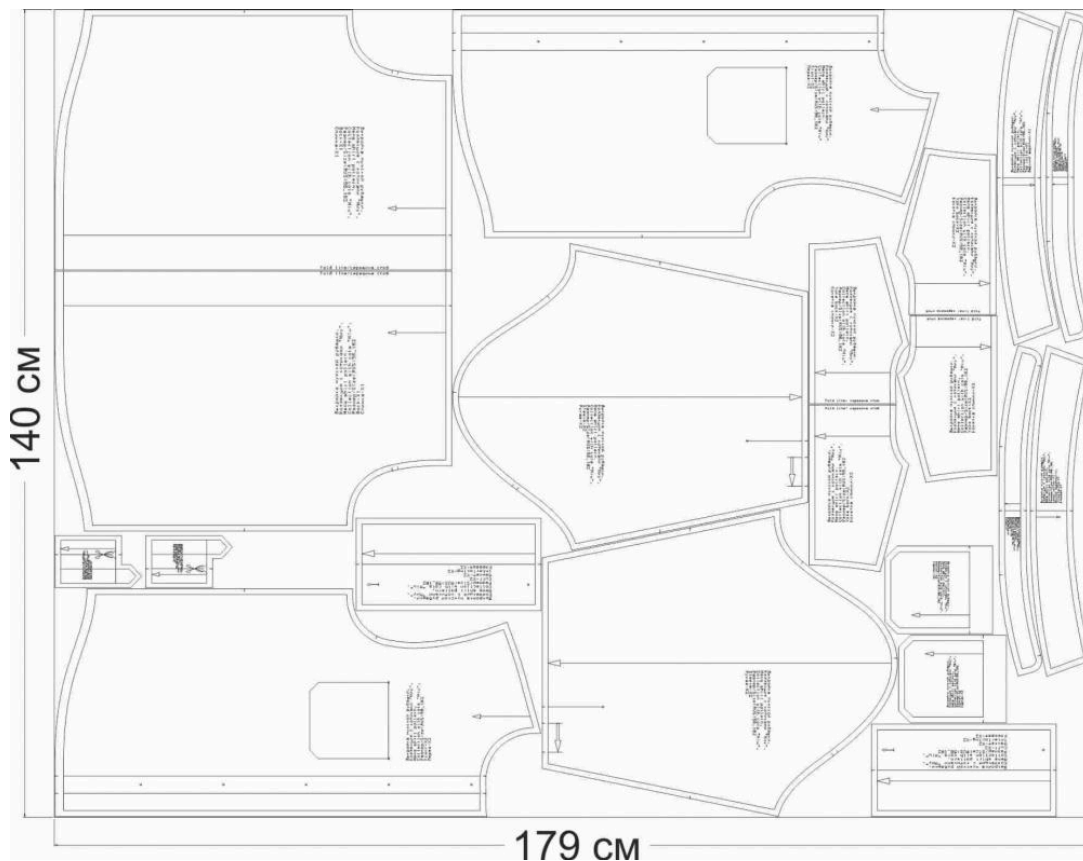
**Схема раскладки, размер 38/164**



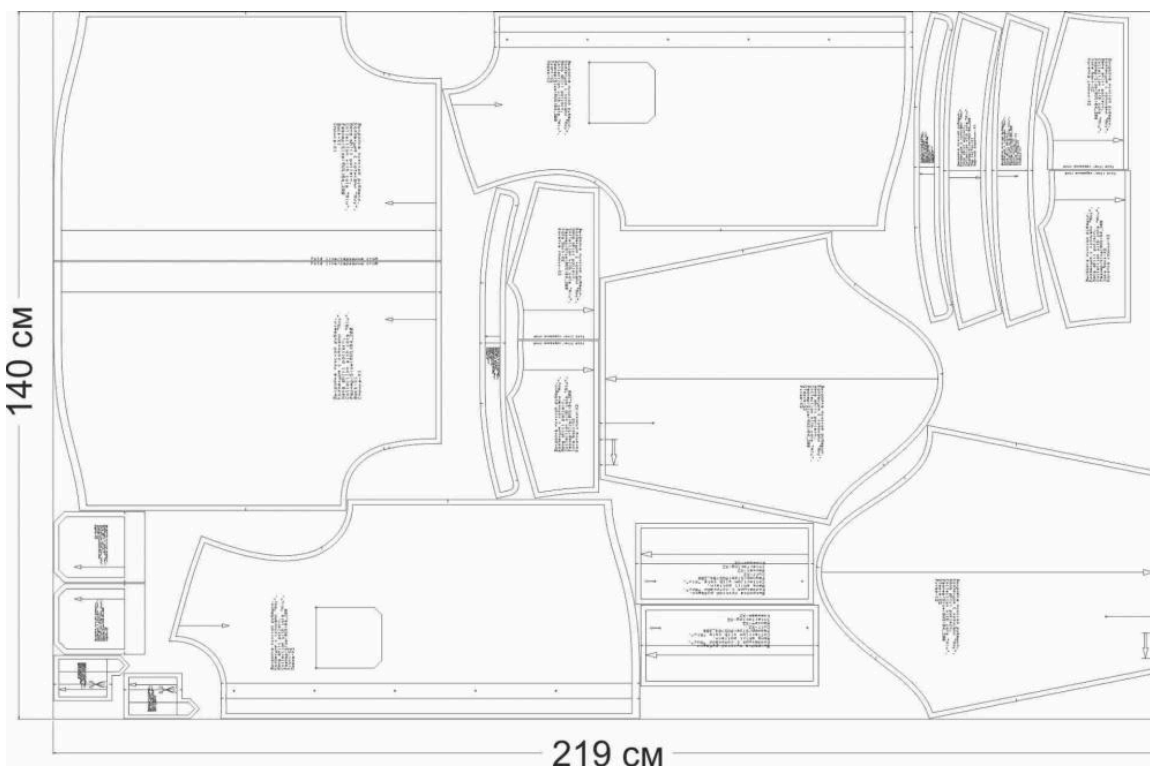
**Схема раскладки, размер 46/176**



**Схема раскладки, размер 56/182**



**Схема раскладки, размер 64/200**



## Как сшить мужскую рубашку «Миу»



1. Укрепите клеевой прокладкой:

- манжеты — 2 детали;
- нижнюю стойку — 1 деталь;
- нижний воротник — 1 деталь.



2. Заложите складки на детали спинки.





3. Сложите деталь кокетки лицевой стороной с лицевой стороной спинки и лицевую сторону второй детали кокетки с изнаночной стороной спинки по нижнему срезу.

Сметайте, уравнивая срезы. Стачайте детали между собой, шириной шва 10 мм.

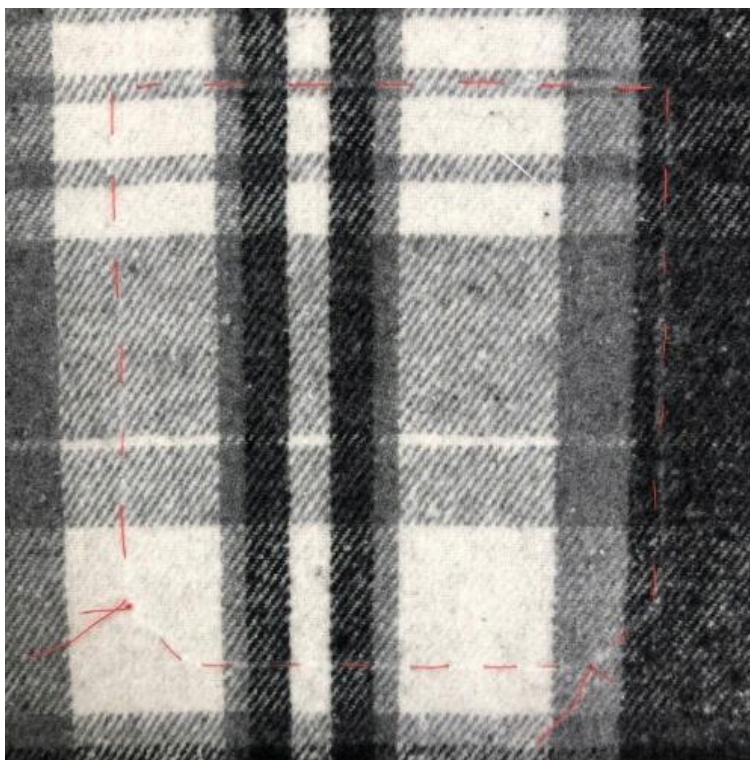


4. Сложите деталь кокетки лицевой стороной с лицевой стороной переда и лицевую сторону второй детали кокетки с изнаночной стороной переда по плечевому срезу.

Сметайте, уравнивая срезы. Стачайте детали между собой, шириной шва 10 мм.



5. Выверните и проутюжьте.



6. Наметьте нагрудный карман на детали переда.



7. Обтачайте нижний угол планки, шириной шва 10 мм.



8. Выверните и подверните припуск планки на 10 мм на сторону изнанки, приутюжьте.



9. Подверните припуск планки на 10 мм на сторону изнанки, приутюжьте. Заметайте планку на сторону изнанки. Край закрепите отделочной строчкой от сгиба планки 1-2 мм. Приутюжьте.



10. Совместите боковые срезы переда и спинки лицевыми сторонами внутрь. Сметайте, уравнивая срезы и стачайте, шириной шва 10 мм.

Припуск обметайте и заутюжьте на сторону спинки.



## Обработка разреза рукава

11. Продублируйте клеевой прокладкой разрез рукава и наметьте линию разреза.



12. Заутюжьте припуски на 0,5 мм по краям, наметьте линию разреза на планке.

С изнаночной стороны рукава наложите планку лицевой стороной вниз. Уравняйте линии разреза на рукаве и планке.

Сметайте и проложите две строчки на 5 мм от линии разреза.

Разрежьте по линии, не доходя до конца 5 мм, разрежьте по диагонали к окончанию строчки.



13. Выверните деталь планки на лицевую сторону рукава, проутюжьте.



14. Заутюжьте припуск в сторону разреза.



15. Накройте припуск, сметайте и проложите строчку на 1-2 мм от края.



16. Подогните припуски сверху, накройте разрез, сметайте и проложите строчку на 1-2 мм от края. Прутюжьте.



17. Сложите деталь рукава лицевой стороной внутрь. Уравняйте срезы. Сметайте и стачайте шириной шва 10 мм. Обметайте срез.

Заутюжьте на заднюю часть рукава



### **Соединение манжеты с рукавом**

18. Сложите деталь манжеты на половину. Сметайте и обтачайте срезы на 10 мм.

Срежьте уголки и выверните на лицевую сторону.





19. Притачайте верхнюю часть манжеты к низу рукава, припуск заутюжьте в сторону манжеты, шириной шва 10 мм.

С изнаночной стороны перекройте шов притачивания краем нижней манжеты. Сметайте и стачайте на 1-2 мм от края. Приутюжьте.



### **Обработка стояче-отложного воротника**

20. Сложите лицевыми сторонами внутрь детали верхнего и нижнего воротника.

Сметайте и обтачайте по краю, шириной шва 10 мм.



21. Подрежьте уголки и выверните на лицевую сторону.

Проутюжьте и проложите отделочную строчку на 1-2 мм по краю.



22. Сложите стойку лицевыми сторонами внутрь, расположив между ними готовый воротник. Уравняйте срезы. Сметайте, совмещая контрольные метки. Обтачайте, шириной шва 10 мм. Приутюжьте.



23. Выверните, выправите по шву обтачивания. Приутюжьте.



24. Вметайте стойку в горловину, совмещая контрольные метки. Втачайте, шириной шва 10 мм. Заутюжьте припуски в сторону стойки.



25. Нижний срез внутренней стойки заверните на 10 мм на изнаночную сторону стойки, наметайте точно в шов втачивания.

Настрочите, от сгиба стойки на 1-2 мм. Приутюжьте.



26. Вметайте рукав в пройму, совмещая контрольные метки. Втачайте, шириной шва 10 мм. Срезы обметайте. Приутюжьте.



27. Обработайте низ изделия швом вподгибку с закрытым срезом.



28. Обметайте все срезы нагрудного кармана. Заверните на изнаночную сторону верхний припуск, приутюжьте и закрепите строчкой, швом 10 мм.



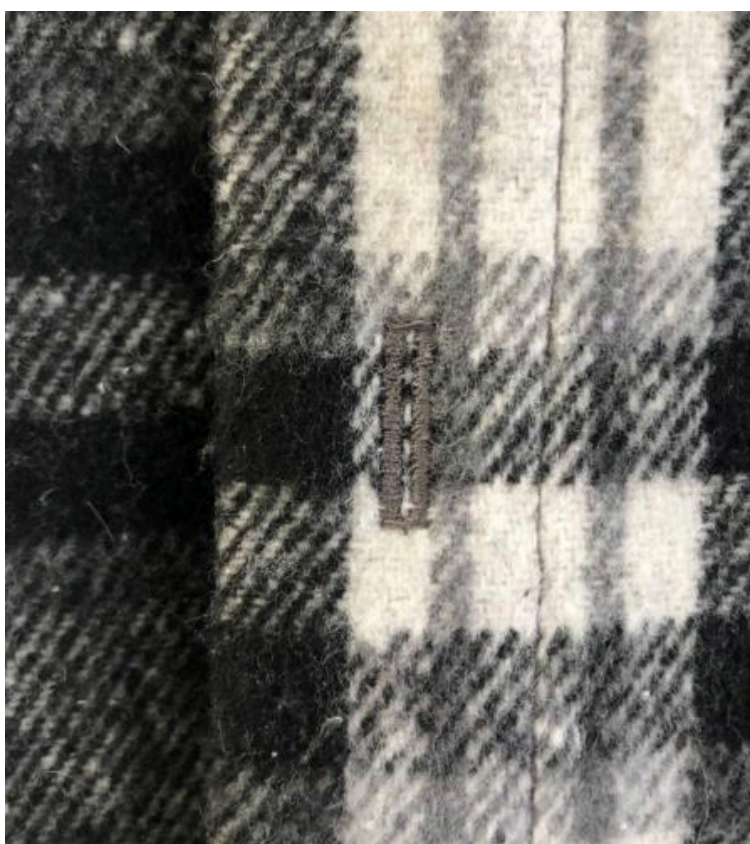
29. Подогните припуски на 10 мм, заметайте.



30. Наложите нагрудный карман на намеченные линии, приметайте и притачайте по боковым и нижним краям на 1-2 мм. Приутюжьте.



31. Наметьте расположение петель на левой планке и манжетах.



32. Обметайте петли.



33. Пришейте пуговицы на правую планку и на манжеты.



34. Проведите окончательную ВТО (влажно-тепловую обработку) изделия. Рубашка «Миу» готова.

При желании рубашку можно украсить ручной вышивкой.

[Как сделать ручную вышивку спящего кота: шаблон и мастер-класс.](#)