



КАК СШИТЬ

ФОТОИНСТРУКЦИЯ



Джемпер  
Миу



PATTERNEASY.COM

Женский джемпер свободной силуэтной формы. Спинка и перед цельнокроеные. Горловина обработана обтачкой. Рукав втачной длинный одношовный. Длина изделия до уровня бедер.

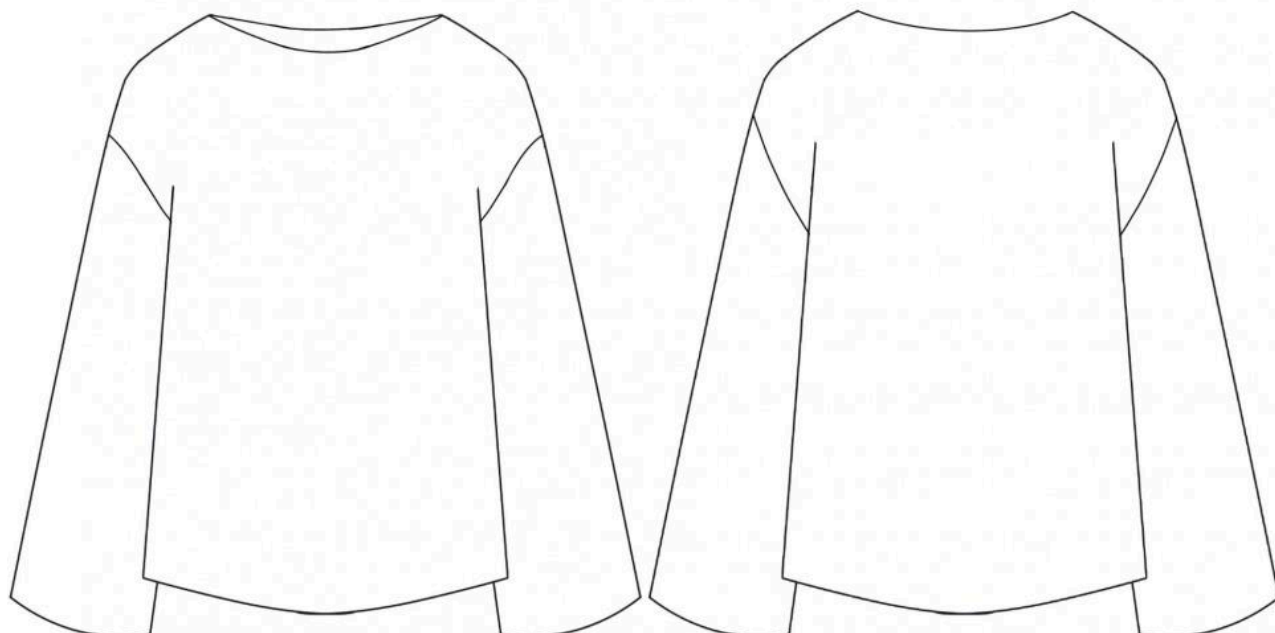
### **Уровень сложности**

Простой пошив.

### **Размеры выкроек**

с 36 по 70. Каждый размер представлен в четырех диапазонах роста для лучшей посадки по фигуре.

### **Технический рисунок**



### **Прибавки и припуски**

#### **Конструктивные прибавки**

- к обхвату груди 4,5 см;
- к обхвату талии 14 см.

Конструктивные прибавки характеризуют степень (свободу) прилегания изделия по фигуре. Эта величина уже заложена в конструкцию и дается для лучшего представления силуэтной формы.

## Припуски на швы

Выкройка с припусками на швы и двойным контуром. Если вам не подходит заложенные в выкройку припуски, их можно срезать по внутреннему контуру и добавить свои припуски в процессе раскроя. Величина припусков в выкройке:

- на соединительные швы — 7 мм;
- на обработку низа рукавов и низа изделия — 40 мм;

## Что потребуется

### Оборудование

- оверлок;
- утюг с паром (парогенератор);
- утюжильный стол;
- ручная игла для сметочных работ;
- белые нитки (для сметочных работ) — 1 катушка.

### Материалы

Трикотаж умеренной эластичности, средней плотности, мягкий, растяжимый, непрозрачный. По волокнистому составу может быть натуральный (хлопок, вискоза, шерсть), смесовый (хлопок + эластан, вискоза + эластан, шерсть + эластан) или синтетический (полиэстер + эластан). Вид материала: вязаное полотно, трикотаж.

На фото изделие сшито из вязаного полотна.

### Расход материала

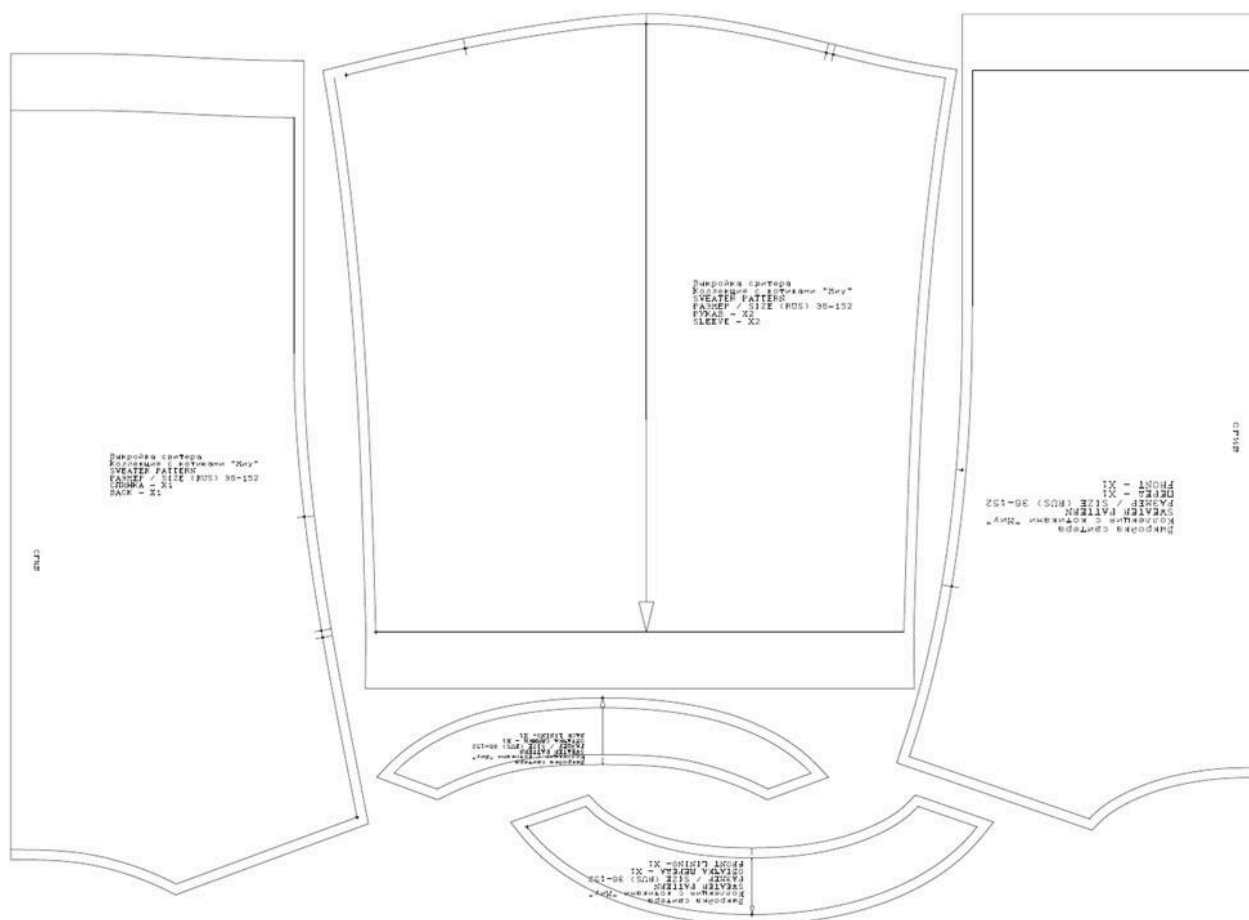
Расход материала зависит от его ширины, а также от размера и роста выкройки, и варьируется от 0,95 м (самый маленький размер и рост) до 1,6 м (самый большой размер и рост), при ширине ткани не менее 140 см.

Расход дан для однотонного материала. Если вы используете материал в клетку, приобретайте его с запасом, чтобы располагать детали с учетом совмещения рисунка. Также при покупке учитывайте, что материал может дать усадку, поэтому берите с запасом 5%.

### Также потребуется

- нитки в цвет основного материала — 4 катушки.

## Образец выкройки



## Обозначения на выкройке

	Направление долевой нити (эта линия может совпадать с одним из контуров детали)
	Надсечка - контрольный знак для совмещения деталей кроя: При совмещении деталей надсечки с одинаковыми цифровыми или буквенными обозначениями должны совпасть.
СГИБ_ДЕТАЛИ	Линия, вдоль которой нанесена эта надпись является линией симметричного разворачивания детали
4 A 2	Цифрами и буквами обозначены точки совмещения одной или нескольких деталей

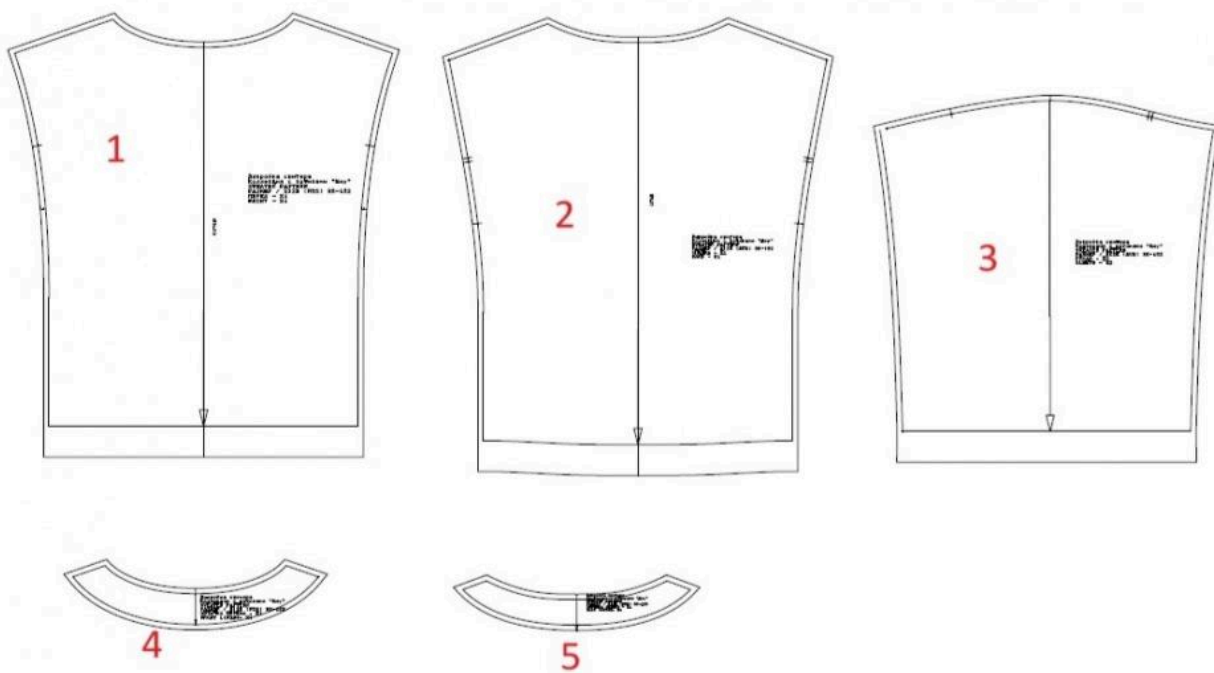
## Как распечатать

Распечатать выкройку в натуральную величину можно двумя способами: на принтере (формат А4), и на плоттере. Инструкцию по печати выкройки и ответы на частые вопросы смотрите в разделе [FAQ](#).

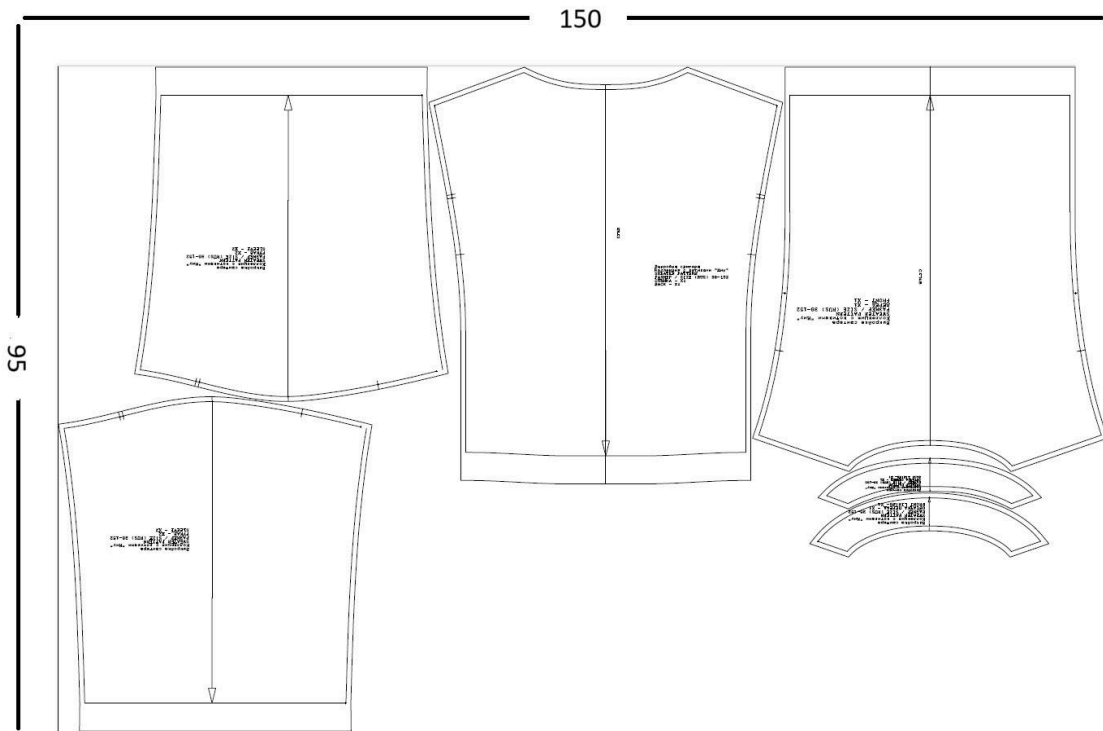
## Детали и схемы раскладки на ткани

### Спецификация деталей

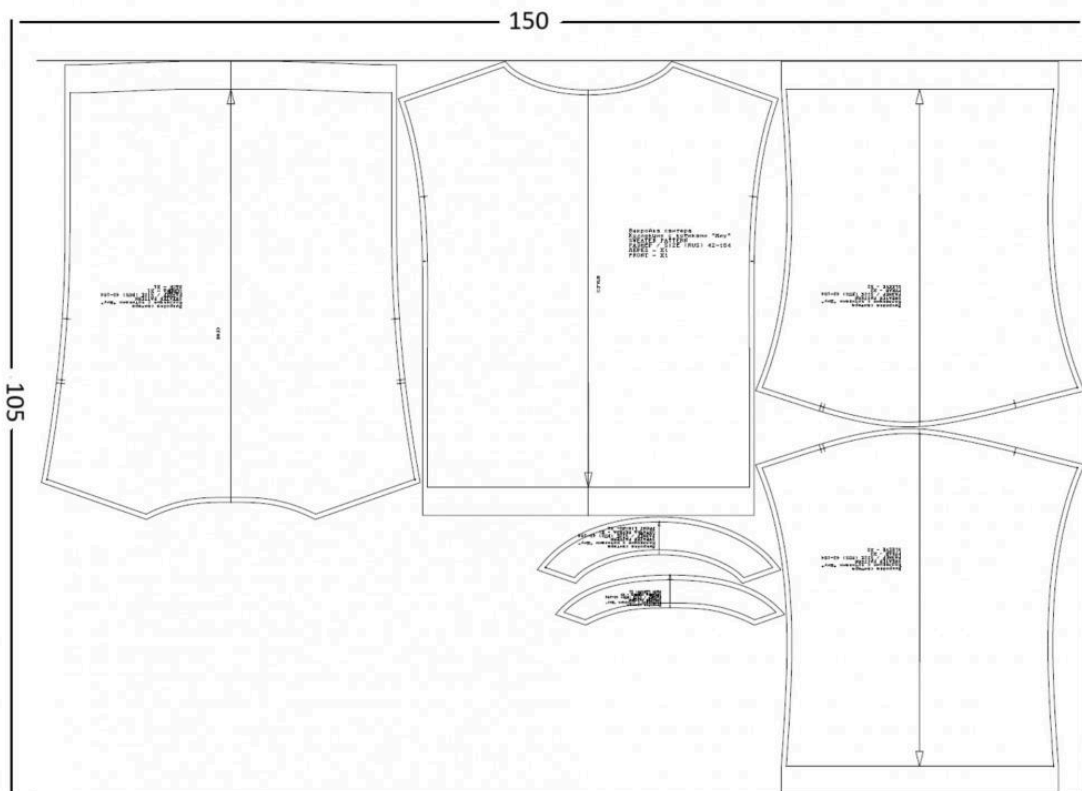
1. Перед — 1 деталь;
2. Спинка — 1 деталь;
3. Рукав — 2 детали;
4. Обтачка переда — 1 деталь;
5. Обтачка спинки — 1 деталь.



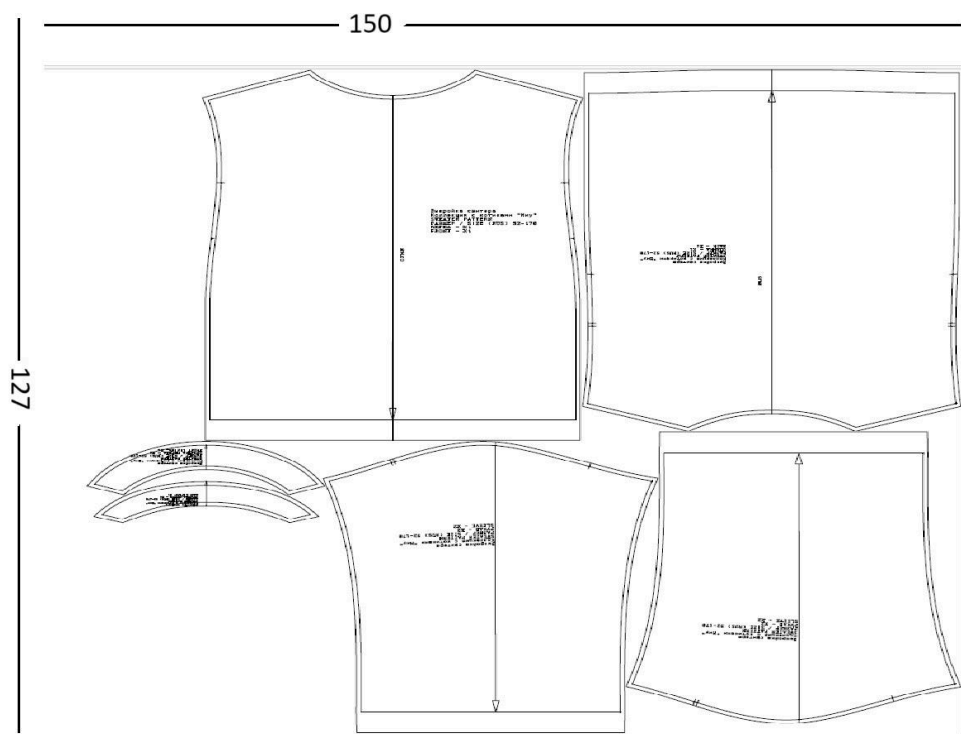
### Схема раскладки размер 36/152



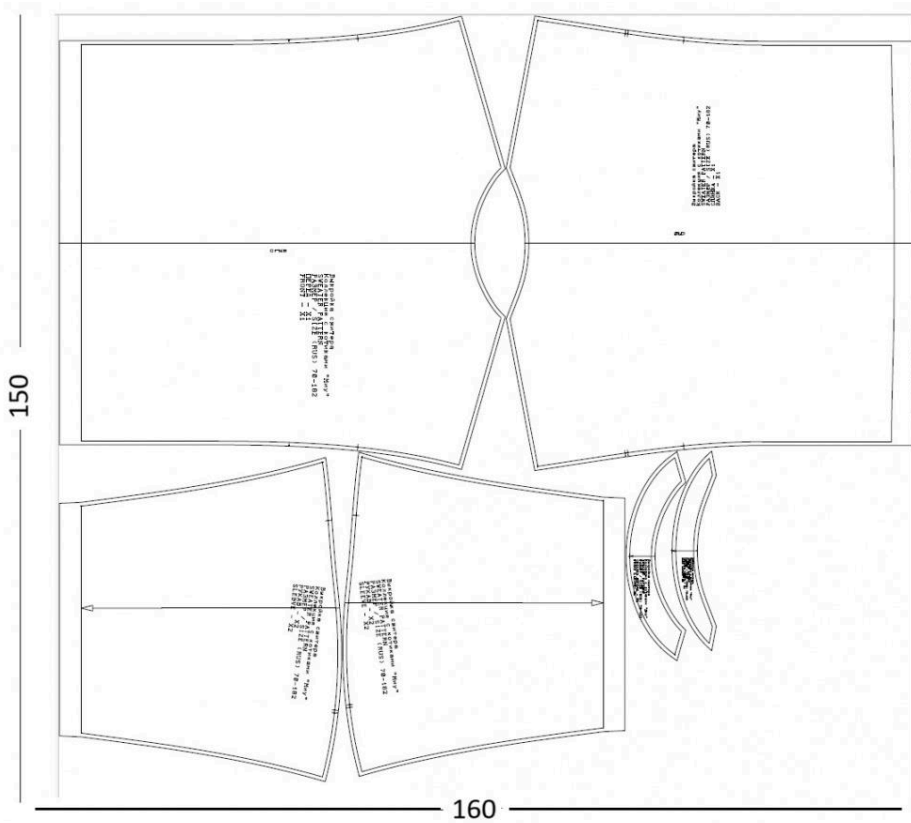
### Схема раскладки размер 42/164



### Схема раскладки размер 52/170



### Схема раскладки размер 70/182



## Как сшить джемпер «Миу»



1. Лицевыми сторонами внутрь сложите детали спинки и переда, уравняйте срезы. Сколите, сметайте и стачайте по плечевому срезу на 4-х ниточном оверлоке шириной шва 7 мм. Заутюжьте припуск в сторону спинки.



2. Лицевыми сторонами внутрь сложите детали спинки и переда, уравняйте срезы. Сколите, сметайте и стачайте по боковому срезу на 4-х ниточном оверлоке шириной шва 7 мм. Заутюжьте припуск в сторону спинки.





3. Лицевыми сторонами  
внутри сложите деталь  
рукава, уравняйте срезы.  
Сколите, сметайте и  
стачайте на 4-х ниточном  
оверлоке шириной шва 7  
мм. Приутюжьте.



4. Вложите рукав в пройму  
лицевыми сторонами  
внутри. Уравняйте срезы и  
сколите, совмещая  
контрольные метки.  
Вметайте рукав и втачайте  
на 4-х ниточном оверлоке.  
Заутюжьте припуск на  
сторону рукава.



5. Обметайте низ рукава на 4-х ниточном оверлоке.



6. Обметайте низ изделия на 4-х ниточном оверлоке.



7. Подверните на 40 мм на изнаночную сторону низ изделия и закрепите потайным швом.



8. Приутюжьте низ изделия.



9. Подверните на 40 мм на изнаночную сторону низ рукава и закрепите потайным швом. Приутюжьте низ рукава.



10. Обметайте на 4-х ниточном оверлоке низ деталей обтачек спинки и переда.



11. Лицевыми сторонами внутрь сложите детали обтачек и обметайте боковые срезы на 4-х ниточном оверлоке. Приутюжьте.



12. Вложите деталь обтачки в горловину изделия лицевыми сторонами внутрь. Вколите, вметайте. Втачайте на 4-х ниточном оверлоке шириной шва 7 мм.



13. Заверните обтачку на изнанку и закрепите потайным швом. Приутюжьте.



14. Проведите окончательную ВТО (влажно-тепловую обработку) изделия. Джемпер «Миу» готов.