



КАК СШИТЬ

ФОТОИНСТРУКЦИЯ



Пижамные
брюки Миу



PATTERNEASY.COM

Женские пижамные брюки прямого силуэта, умеренного объема. Низ брюк обработан отрезными манжетами. В боковых швах карманы. Пояс на резинке. Длина изделия до пола.

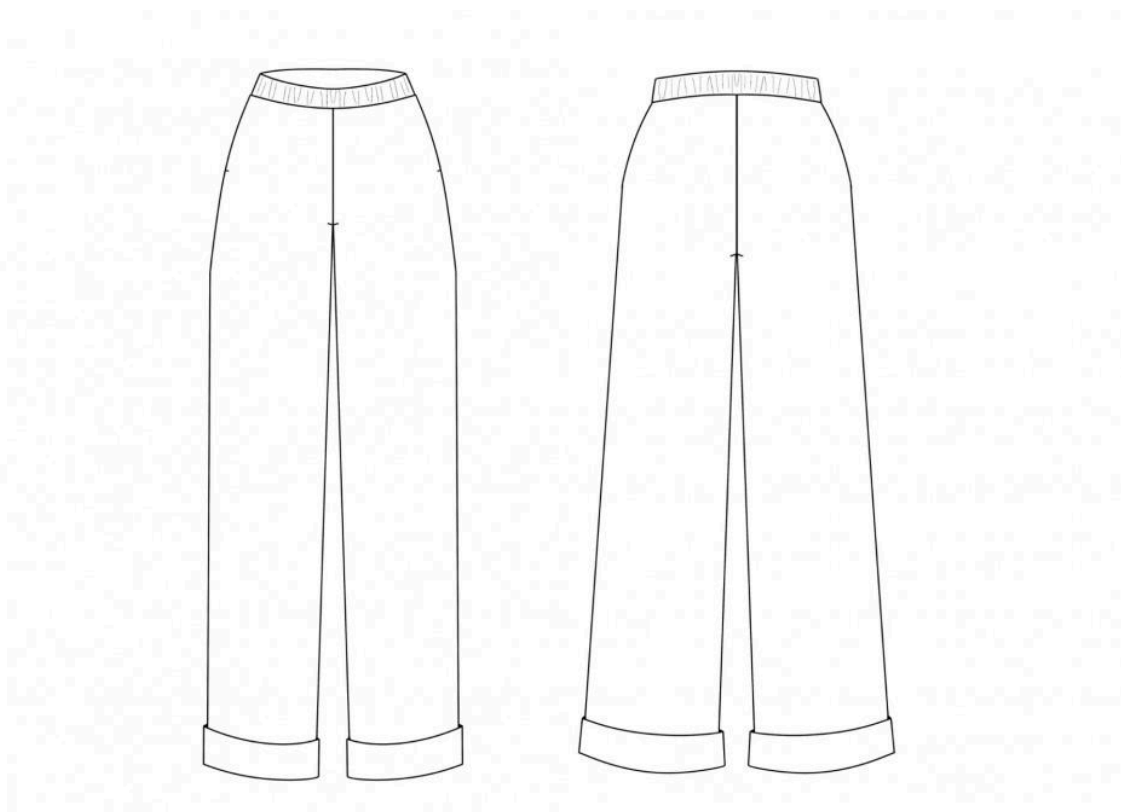
Уровень сложности

Простой пошив.

Размеры выкроек

с 36 по 70. Каждый размер представлен в четырех диапазонах роста для лучшей посадки по фигуре.

Технический рисунок



Прибавки и припуски

Конструктивные прибавки

- к обхвату талии 24,5 см;
- к обхвату бедер 9 см.

Конструктивные прибавки характеризуют степень (свободу) прилегания изделия по фигуре. Эта величина уже заложена в конструкцию и дается для лучшего представления силуэтной формы.

Припуски на швы

Выкройка с припусками на швы и двойным контуром. Если вам не подходит заложенные в выкройку припуски, их можно срезать по внутреннему контуру и добавить свои припуски в процессе раскроя. Величина припусков в выкройке:

- на соединительные швы — 10 мм.

Что потребуется

- универсальная швейная машина (машинные иглы № 80-90, лапка универсальная);
- оверлок;
- утюг с паром (парогенератор);
- утюжильный стол;
- ручная игла для сметочных работ;
- белые нитки (для сметочных работ) — 1 катушка.

Материалы

Основной материал: ткани сорочечной, плательной группы, умеренно плотные, мягкие, нерастяжимые или малорастяжимые, гигроскопичные, непрозрачные. По волокнистому составу: натуральные (шелк, хлопок), искусственные (вискоза, искусственный шёлк), смесовые (шелк+полиэстер, хлопок+вискоза, хлопок+шелк). Вид материала: хлопок, шелк, вискоза, фланель.

На фото изделие сшито из 100% хлопковой фланели.

Расход материала

Расход материала зависит от его ширины, а также от размера и роста выкройки, и варьируется от 1,16 м (самый маленький размер и рост) до 2,34 м (самый большой размер и рост), при ширине ткани не менее 140 см.

Расход дан для однотонного материала. Если вы используете материал в клетку, приобретайте его с запасом, чтобы располагать детали с учетом совмещения рисунка. Также при покупке учитывайте, что материал может дать усадку, поэтому берите с запасом 5%.

Также потребуется

- нитки в цвет основного материала — 4 катушки;
- резинка шириной 3,5 и длиной от 68 см и больше (чем больше размер, тем длиннее резинка).

Как распечатать выкройку

Распечатать выкройку в натуральную величину можно двумя способами: на принтере (формат А4), и на плоттере. Инструкцию по печати выкройки и ответы на частые вопросы смотрите в разделе [FAQ](#).

Детали и схемы раскладки на ткани

Спецификация деталей

1. Передняя половинка — 2 детали;
2. Задняя половинка — 2 детали;
3. Мешковина кармана — 4 детали;
4. Пояс — 1 деталь;
5. Манжета — 2 детали.

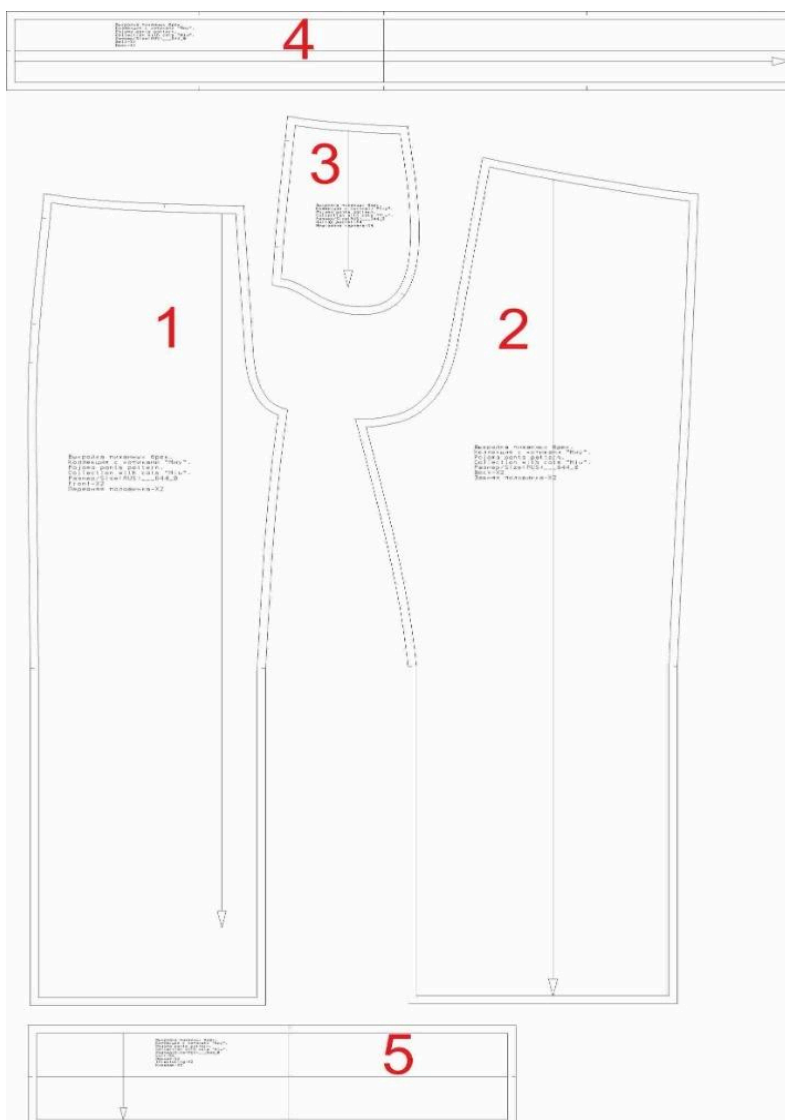


Схема раскладки размер 36/152

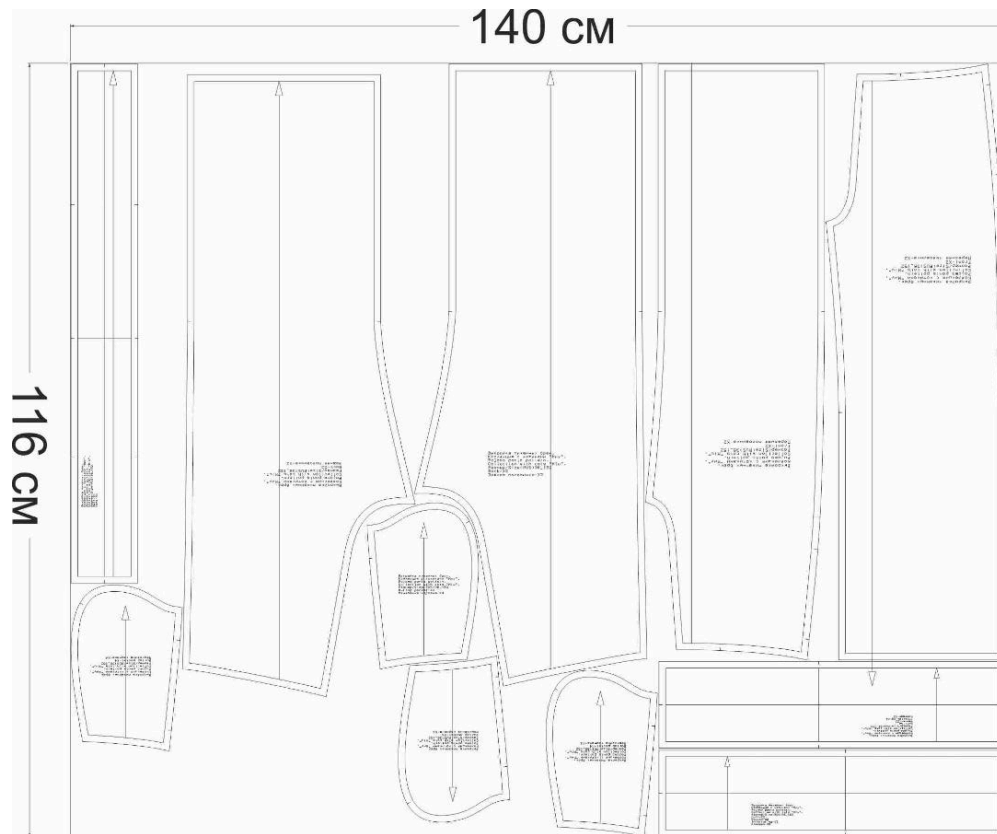


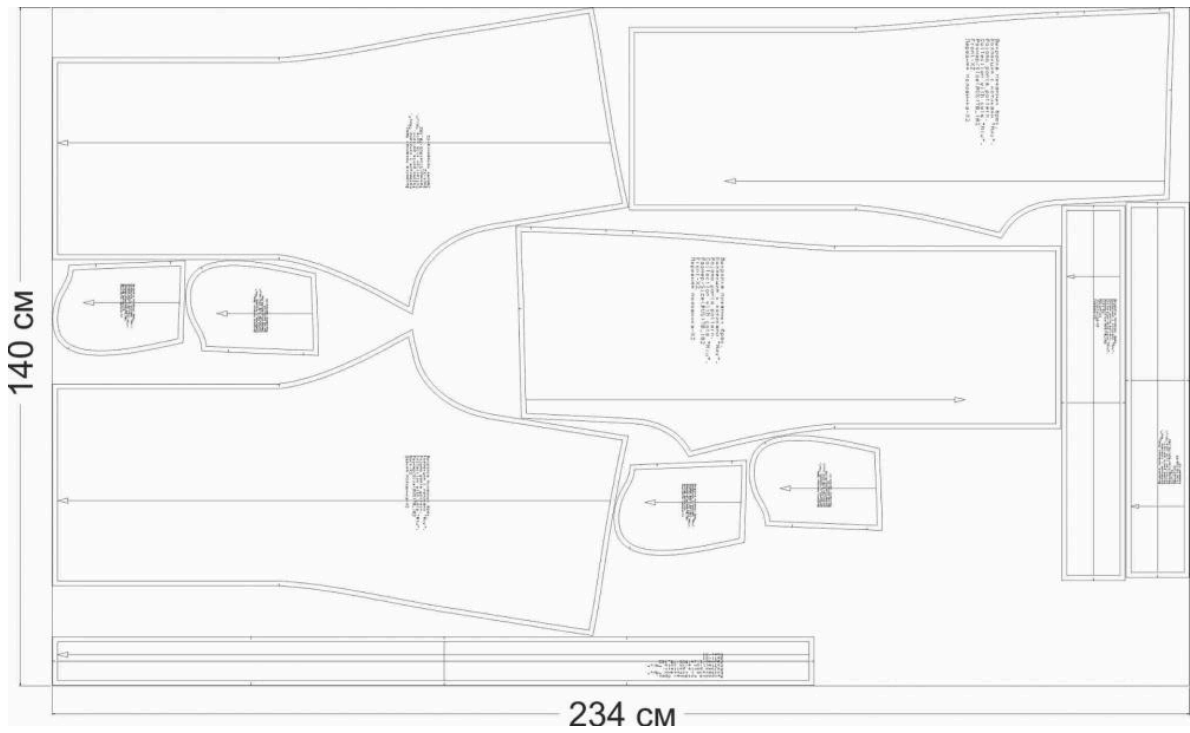
Схема раскладки размер 42/164



Схема раскладки размер 52/170



Схема раскладки размер 70/182



Как сшить пижамные брюки



1. Укрепите клеевой кромкой припуск входа в карман на передних половинках брюк.



Обработка кармана

2. Сложите мешковину кармана с передней половинкой лицевыми сторонами внутрь. Уравняйте боковые срезы. Сколите, совмещая контрольные метки (концы входа в карман). Примечайте. Притачайте, шириной шва 10 мм, строго от одной контрольной метки до другой.



3. Сделайте рассечки на припусках мешковины и передних половинках брюк, не доходя до шва на 1-2 мм, в местах где обозначен метками вход в карман.



4. Заутюжьте припуски в сторону мешковины кармана.



5. Настрочите припуск на мешковину кармана, 1 мм от шва притачивания (строчку прокладывайте по лицевой стороне мешковины кармана).



6. Перегните мешковину на сторону из изнанки передней половинки, приутюжьте.



7. Уложите вторую мешковину кармана лицевыми сторонами внутрь к притачанной мешковине, совмещая контрольные метки. Уравняйте срезы, сколите, сметайте.

Стачайте мешковины шириной шва 10 мм, обметайте и приутюжьте.



Соединение передних и задних половинок

8. Сложите лицевыми сторонами внутрь передние и задние половинки брюк. Уравняйте боковые срезы брюк. Сколите, сметайте.



9. Стачайте шириной шва 10 мм. Обметайте, приутюжьте и заутюжьте на сторону спинки. По верхнему срезу закрепите карман шириной шва 2 мм от верхнего среза.



10. Уравняйте шаговые срезы брюк. Сколите, сметайте. Стачайте, шириной шва 10 мм. Обметайте, приутюжьте и заутюжьте на сторону задней половинки брюк.



Обработка средних срезов брюк

11. Обметайте средние срезы брюк.



12. Сложите половинки брюк лицевыми сторонами внутрь. Уравняйте средние срезы брюк. Сколите, сметайте, стачайте шириной шва 10 мм.



13. Приутюжьте и разутюжьте припуски.



Обработка пояса

14. Уравняйте короткие срезы пояса. Сколите и стачайте, оставив отверстие 1,5-2 см, чтобы можно было через него вставить резинку. Припуски шва приутюжьте и разутюжьте.



15. Сложите пояс пополам и приутюжьте.



Соединение пояса с изделием

16. Приметайте пояс к верхнему срезу брюк, совмещая контрольные метки. Притачайте, шириной шва 10 мм. Срезы обметайте. Приутюжьте и заутюжьте припуск в сторону изделия.



17. Вставьте резинку через оставленное отверстие в поясе.

Концы резинки наложите друг на друга и стачайте.



18. Закройте отверстие в поясе ручным потайным стежком.



Верх пижамных брюк,
готовый вид.



Обработка низа пижамных брюк

19. Детали манжет сложите пополам лицевой стороной внутрь. Уравняйте по коротким срезам манжет. Сколите и стачайте, шириной шва 10 мм.



20. Припуски шва приутюжьте и разутюжьте. Манжету сложите пополам и заутюжьте.



21. Выверните брюки на изнаночную сторону. Деталь манжеты необработанным срезом совместить с нижним срезом брюк. Боковой шов манжеты уравняйте с шаговым швом, сколите, а затем притачайте манжет шириной шва 10 мм, срез обметайте. Шов приутюжьте.



22. Отверните манжету, шов приутюжьте на сторону изделия.



23. Выверните брюки и манжеты на лицевую сторону, манжету приутюжьте.



24. Проведите окончательную ВТО (влажно-тепловую обработку) изделия.

Пижамные брюки готовы.