



КАК СШИТЬ

ФОТОИНСТРУКЦИЯ



Прямая юбка  
Регина



PATTERNEASY.COM

Женская прямая юбка из трикотажа. Переднее и заднее полотнище цельнокроеные. В боковом шве потайная тесьма-молния. Верхний срез юбки располагается на линии талии, обработан неэластичной обтачкой. Низ юбки обработан швом вподгибку.

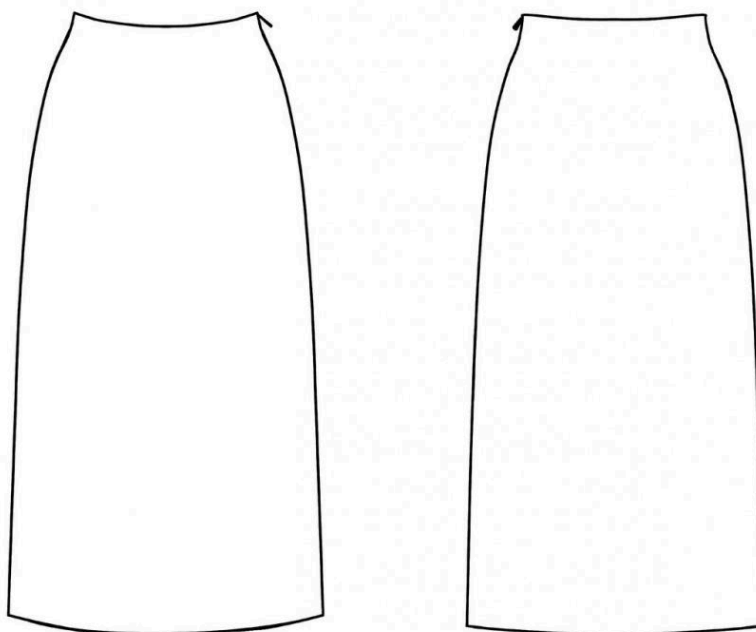
### **Уровень сложности**

Простой пошив.

### **Размеры выкроек**

с 36 по 70. Каждый размер представлен в четырех диапазонах роста для лучшей посадки по фигуре.

### **Технический рисунок**



### **Прибавки и припуски**

#### **Конструктивные прибавки**

- к обхвату талии 1,5 см;
- к обхвату бедер 0,5 см.

Конструктивные прибавки характеризуют степень (свободу) прилегания изделия по фигуре. Эта величина уже заложена в конструкцию и дается для лучшего представления силуэтной формы.

## Припуски на швы

Выкройка с припусками на швы и двойным контуром. Если вам не подходит заложенные в выкройку припуски, их можно срезать по внутреннему контуру и добавить свои припуски в процессе раскроя. Величина припусков в выкройке:

- на соединительные швы — 10 мм;
- на обработку низа — 30 мм.

## Что потребуется

### Оборудование

- универсальная швейная машина (машинные иглы № 80-90, лапка универсальная, лапка однорожковая);
- оверлок;
- утюг с паром (парогенератор);
- утюжильный стол;
- ручная игла для сметочных работ;
- белые нитки (для сметочных работ) — 1 катушка.

### Материалы

Трикотаж умеренной эластичности, средней плотности, мягкий, растяжимый, непрозрачный. По волокнистому составу может быть натуральный (хлопок, вискоза, шерсть), смесовый (хлопок + эластан, вискоза + эластан, шерсть + эластан) или синтетический (полиэстер + эластан). Вид материала: трикотажное полотно, вязаный трикотаж, бархат на трикотажной основе, ткани с имитацией пера на трикотажной основе.

### Расход материала

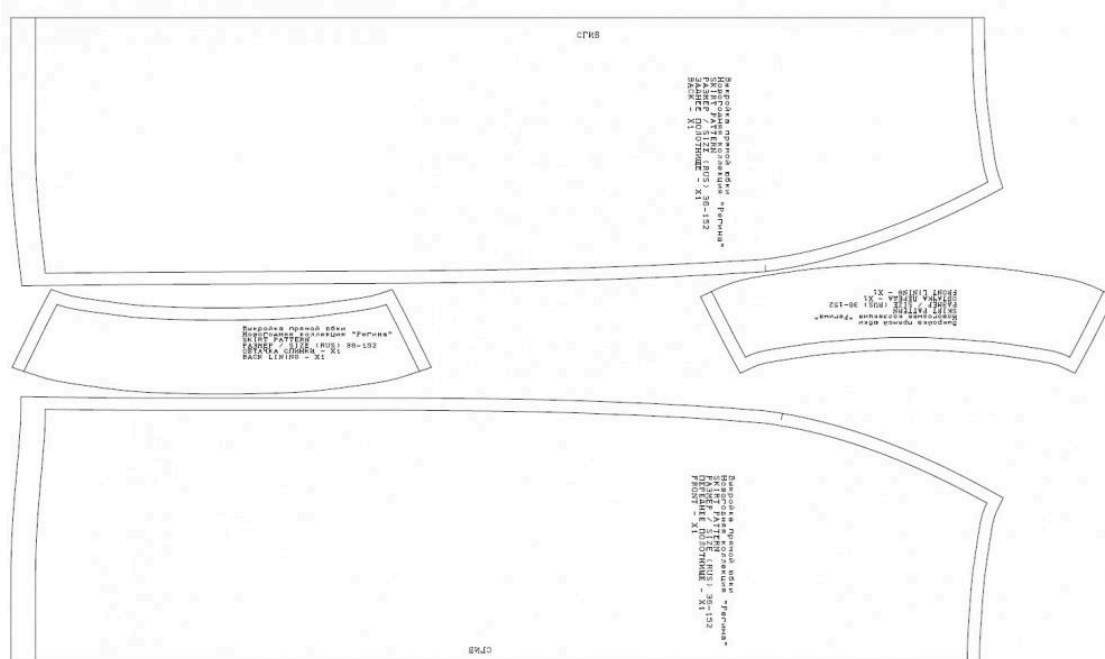
Расход материала зависит от его ширины, а также от размера и роста выкройки, и варьируется от 0,81 м (самый маленький размер и рост) до 1,44 м (самый большой размер и рост), при ширине ткани не менее 150 см.

Расход дан для однотонного материала. Если вы используете материал в клетку, приобретайте его с запасом, чтобы располагать детали с учетом совмещения рисунка. Также при покупке учитывайте, что материал может дать усадку, поэтому берите с запасом 5%.

## Также потребуется

- нитки в цвет основного материала — 4 катушки;
- потайная тесьма-молния длиной от 20 см — 1 шт;
- клеевая прокладка — от 20 см.

## Образец выкройки



## Обозначения на выкройке

|  |   |
|--|---|
|  | Направление долевой нити (эта линия может совпадать с одним из контуров детали)   |
|  | Надсечка - контрольный знак для совмещения деталей кроя: При совмещении деталей надсечки с одинаковым цифровыми или буквенными обозначениями должны совпасть. |
|  | Линия, вдоль которой нанесена эта надпись является линией симметричного разворачивания детали   |
|  | Цифрами и буквами обозначены точки совмещения одной или нескольких деталей  |

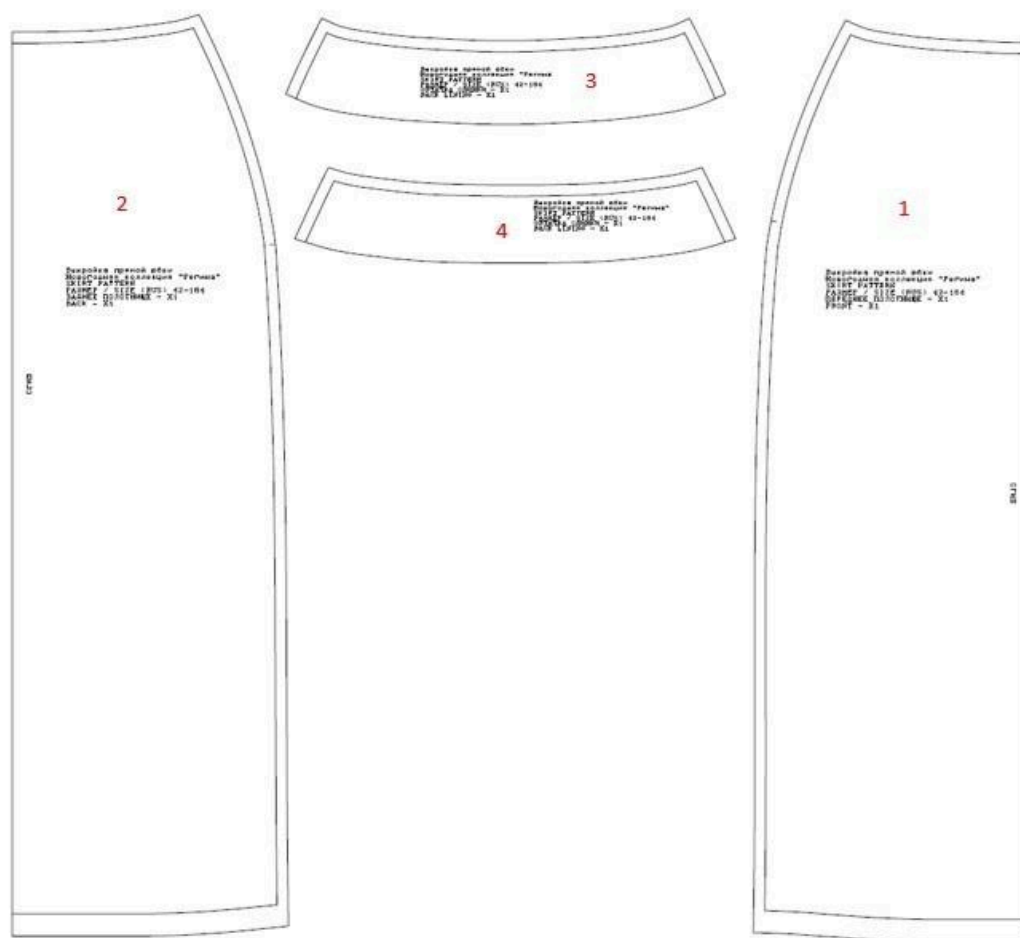
## Как распечатать

Распечатать выкройку в натуральную величину можно двумя способами: на принтере (формат А4), и на плоттере. Инструкцию по печати выкройки и ответы на частые вопросы смотрите в разделе [FAQ](#).

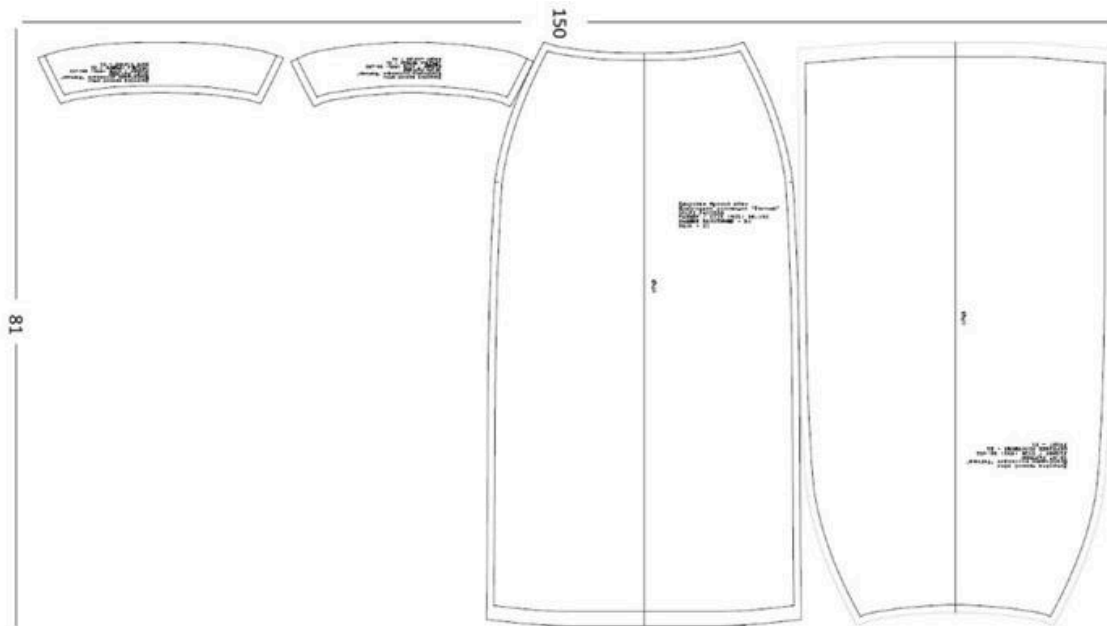
## Детали и схемы раскладки на ткани

### Спецификация деталей

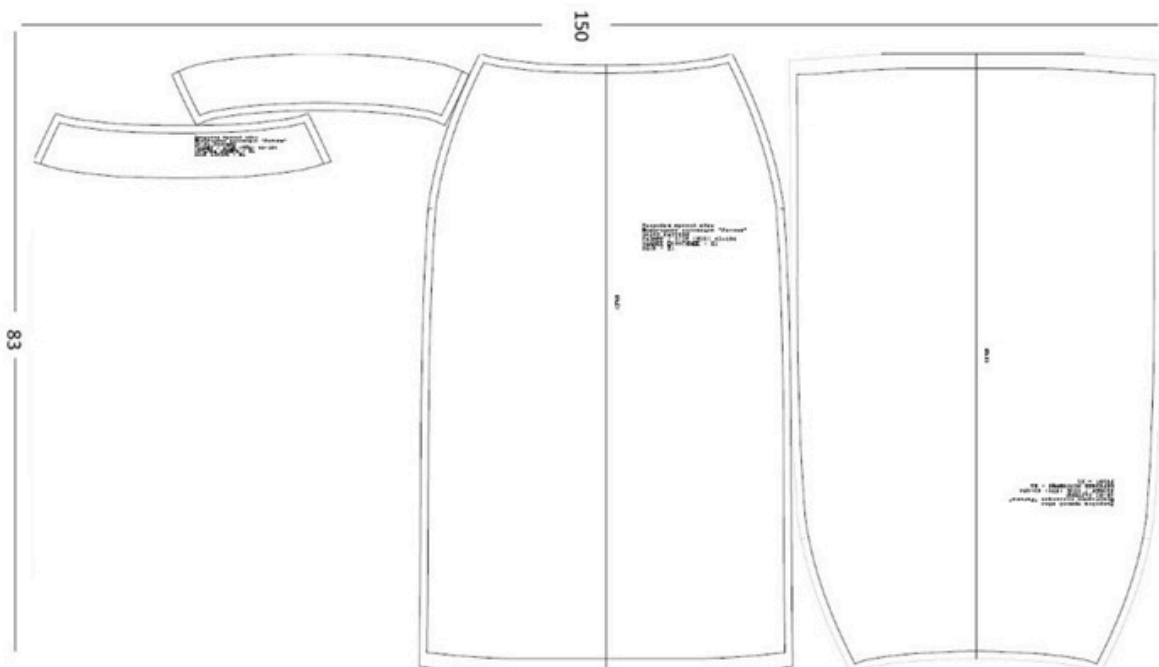
1. 1. Переднее полотнище — 1 деталь;
2. 2. Заднее полотнище — 1 деталь;
3. 3. Обтачка переднего полотнища — 1 деталь;
4. 4. Обтачка заднего полотнища — 1 деталь.



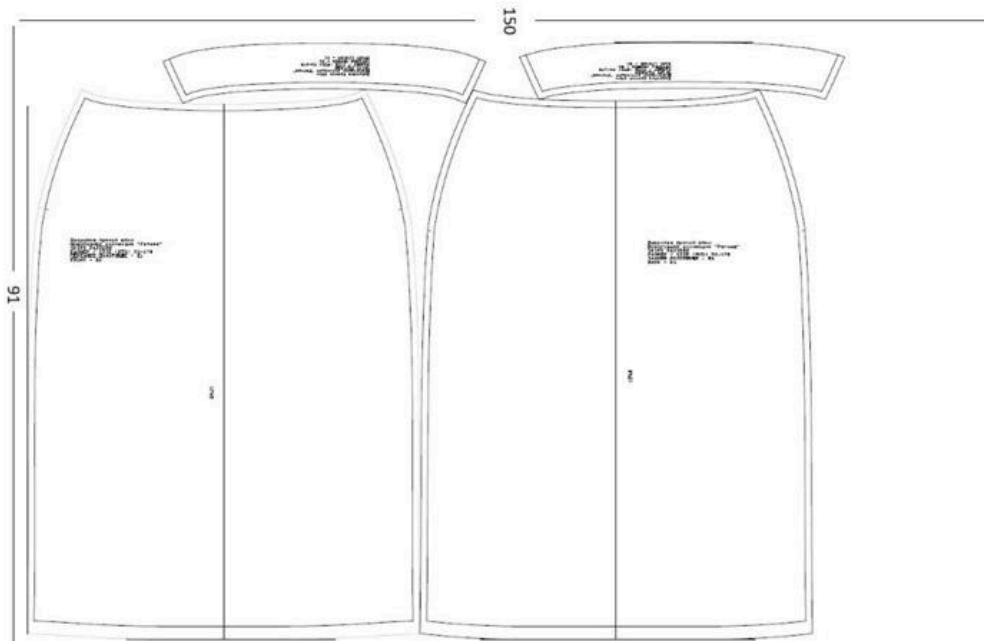
### Схема раскладки размер 36/152



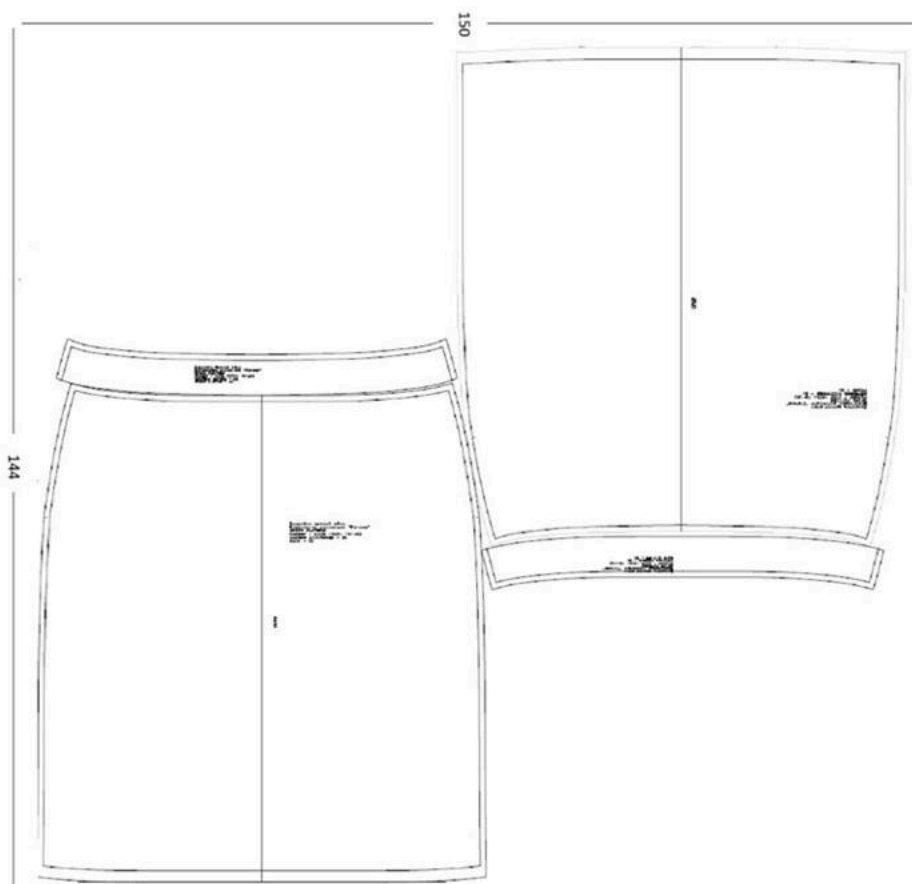
### Схема раскладки размер 42/164



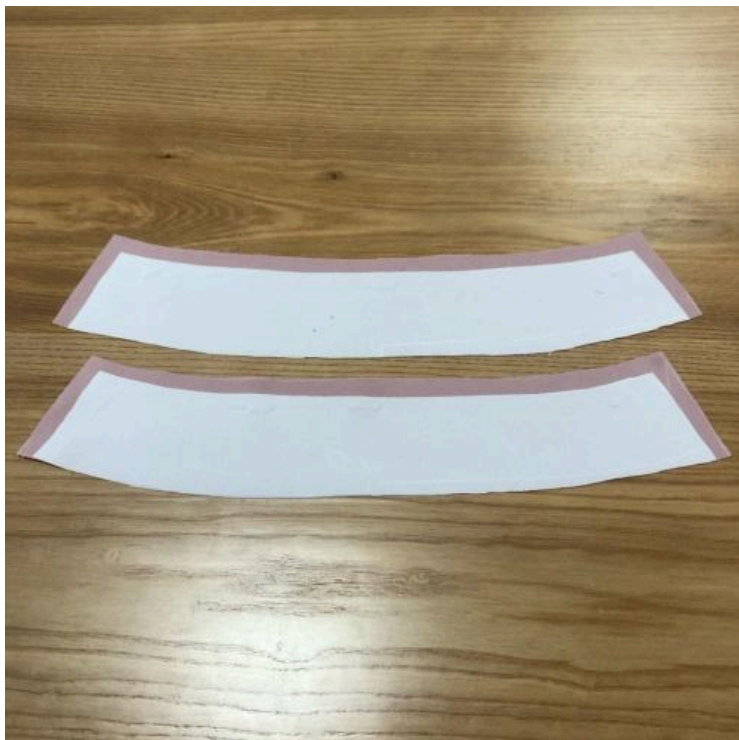
### Схема раскладки размер 52/170



### Схема раскладки размер 70/182



## Как сшить юбку «Регина»



1. Укрепите клеевой прокладкой без припусков:

- обтачку переда — 1 деталь;
- обтачку спинки — 1 деталь.



2. Лицевыми сторонами внутрь сколите, сметайте и стачайте детали обтачки переда и спинки по левому боковому шву шириной шва 10 мм. Припуски разутюжьте.





3. Обметайте нижний срез обтачки, приутюжьте.



4. Обметайте боковые срезы переднего и заднего полотнищ.



5. Сложите детали переднего и заднего полотнища лицевыми сторонами внутрь, сколите боковые срезы, сметайте. Стачайте по левому боковому срезу шириной шва 10 мм.

Стачайте по правому боковому срезу шириной шва 10 мм до метки втачивания потайной тесьмы-молнии. Срезы разутюжьте.



6. Сложите обтачку с изделием лицевыми сторонами внутрь. Уравняйте, сколите, совмещая срезы. Сметайте, а затем обтачайте, шириной шва 10 мм. Приутюжьте припуски в сторону обтачки.



7. Припуски настройте на обтачку, прокладывая машинную строчку по лицевой стороне обтачки, от шва 1 мм.



8. Приметайте потайную тесьму-молнию с одной стороны. Притачайте с использованием однорожковой лапки.



9. Приутюжьте.



10. Притачайте потайную тесьму-молнию со второй стороны. Приутюжьте.



11. Заверните обтачку лицевой стороной к лицевой стороне изделия, сметайте по краю. Обтачайте обтачкой застежку молнию. Приутюжьте шов. Подрежьте припуски в уголках.



12. Выверните, выправите по шву и приутюжьте.



13. Прикрепите обтачку несколькими ручными стежками к юбке.



14. Обметайте нижний срез юбки. Подогните на 30 мм на изнаночную сторону, заутюжьте.



15. Обработайте низ юбки швом вподгибку с открытым срезом.



16. Проведите окончательную ВТО (влажно-тепловую обработку) изделия.

Прямая юбка «Регина» готова!