

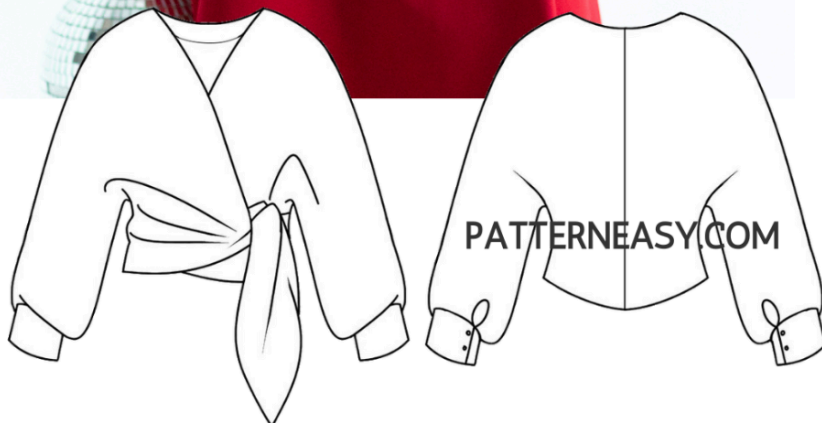


КАК СШИТЬ

ФОТОИНСТРУКЦИЯ



Блуза
Регина



Женская блуза длиной до талии, свободного силуэта, с запахом и поясом-лепестком. Полочки и спинка без вытачек, спинка со средним швом. Запах фиксируется поясом на левом боку и скрытыми завязками на правом. Рукава цельнокроеные, со сборками по низу и притачными манжетами на пуговицах.

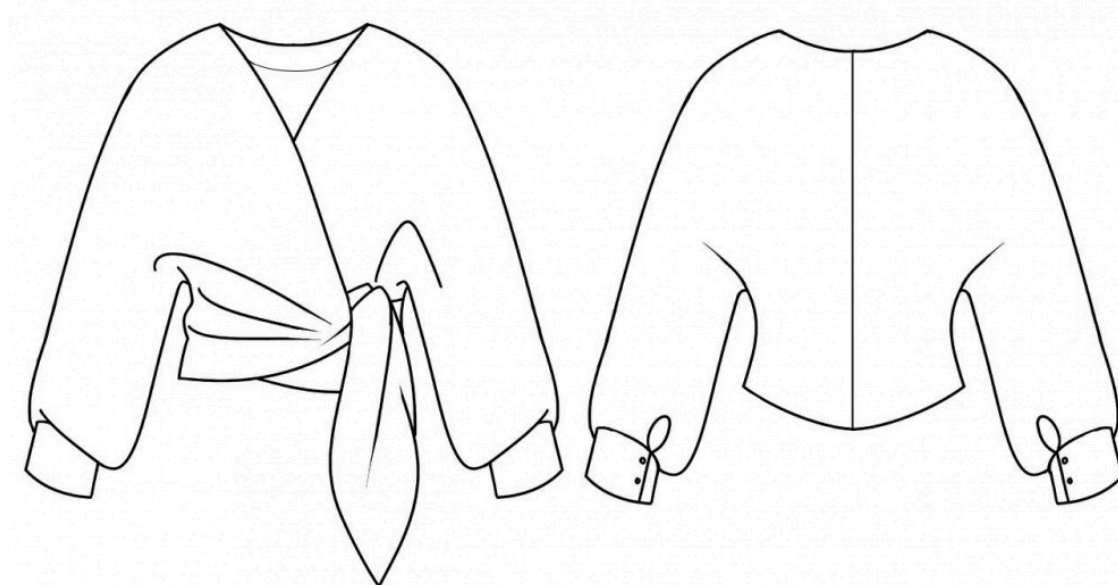
Уровень сложности

Сложность изготовления блузы будет зависеть от выбранной ткани: легкие, неосыпающиеся ткани — «простой пошив»; шёлк, шифон, органза — «средняя сложность».

Размеры выкроек

с 36 по 70. Каждый размер представлен в четырех диапазонах роста для лучшей посадки по фигуре.

Технический рисунок



Прибавки и припуски

Конструктивные прибавки

- к обхвату груди 15 см;
- к обхвату талии 15 см.

Конструктивные прибавки характеризуют степень (свободу) прилегания изделия по фигуре. Эта величина уже заложена в конструкцию и дается для лучшего представления силуэтной формы.

Припуски на швы

Выкройка с припусками на швы и двойным контуром. Если вам не подходит заложенные в выкройку припуски, их можно срезать по внутреннему контуру и добавить свои припуски в процессе раскроя. Величина припусков в выкройке:

- на соединительные швы 10 мм;
- на подгибку низа 20 мм.

Что потребуется

Оборудование

- универсальная швейная машина (машинные иглы № 80-90, лапка универсальная);
- утюг с паром (парогенератор);
- утюжильный стол;
- ручная игла для сметочных работ;
- белые нитки (для сметочных работ) — 1 катушка.

Материалы

Ткани сорочечной, плательной группы, формоустойчивые, нерастяжимые или малорастяжимые, прозрачные или непрозрачные. По волокнистому составу: натуральные (шелк, хлопок, лен, шерсть), искусственные (вискоза), смесовые (шелк+полиэстер, хлопок+вискоза, хлопок+полиэстер), синтетические (полиэстер, полиэстер+эластан). Вид материала: хлопок, вискоза, органза, натуральный шелк, искусственный шелк.

Расход материала

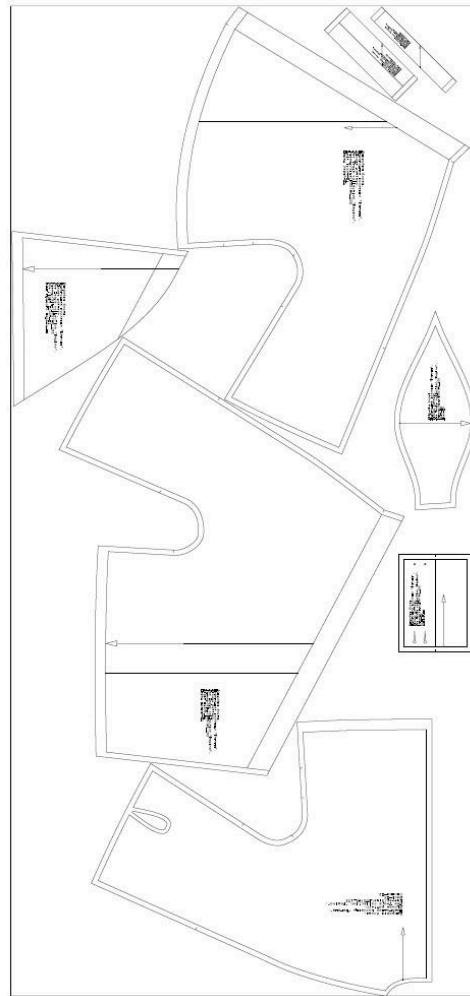
Расход материала зависит от его ширины, а также от размера и роста выкройки, и варьируется от 1,35 м (самый маленький размер и рост) до 2,42 м (самый большой размер и рост), при ширине ткани не менее 140 см.

Расход дан для однотонного материала. Если вы используете материал в клетку, приобретайте его с запасом, чтобы располагать детали с учетом совмещения рисунка. Также при покупке учитывайте, что материал может дать усадку, поэтому берите с запасом 5%.



Также потребуется:

- нитки в цвет основного материала — 1 катушка;
- пуговицы — 4 штуки.

Образец выкройки



Обозначения на выкройке

	Направление долевой нити (эта линия может совпадать с одним из контуров детали)
	Надсечка - контрольный знак для совмещения деталей кроя: При совмещении деталей надсечки с одинаковым цифровыми или буквенными обозначениями должны совпасть.
СГИБ_ДЕТАЛИ	Линия, вдоль которой нанесена эта надпись является линией с и м м е т р и ч н о г о разворачивания детали
4 А 2	Цифрами и буквами обозначены точки совмещения одной или нескольких деталей

Как распечатать

Распечатать выкройку в натуральную величину можно двумя способами: на принтере (формат А4), и на плоттере. Инструкцию по печати выкройки и ответы на частые вопросы смотрите в разделе [FAQ](#).

Детали и схемы раскладки на ткани

Спецификация деталей

1. Перед правый — 1 деталь;
2. Бант правого переда — 1 деталь;
3. Перед левый — 1 деталь;
4. Спинка — 2 детали;
5. Пояс — 2 детали;
6. Манжета — 2 детали;
7. Бейка рукава — 2 детали;
8. Бейка горловины — 1 деталь.



Схема раскладки размер 36/152

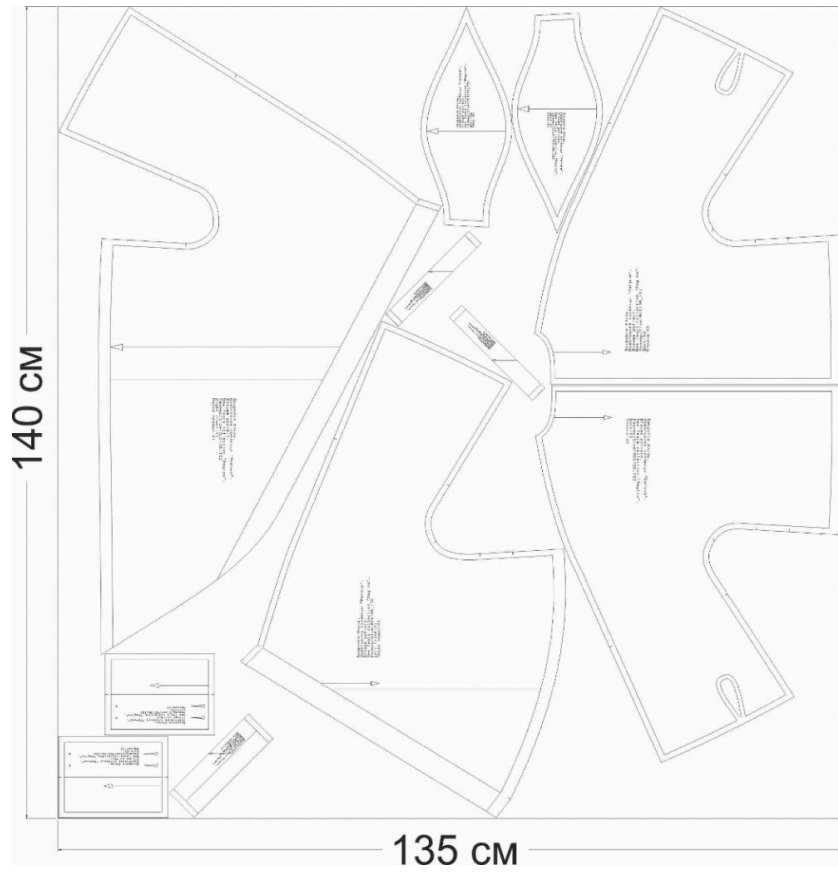


Схема раскладки размер 42/164

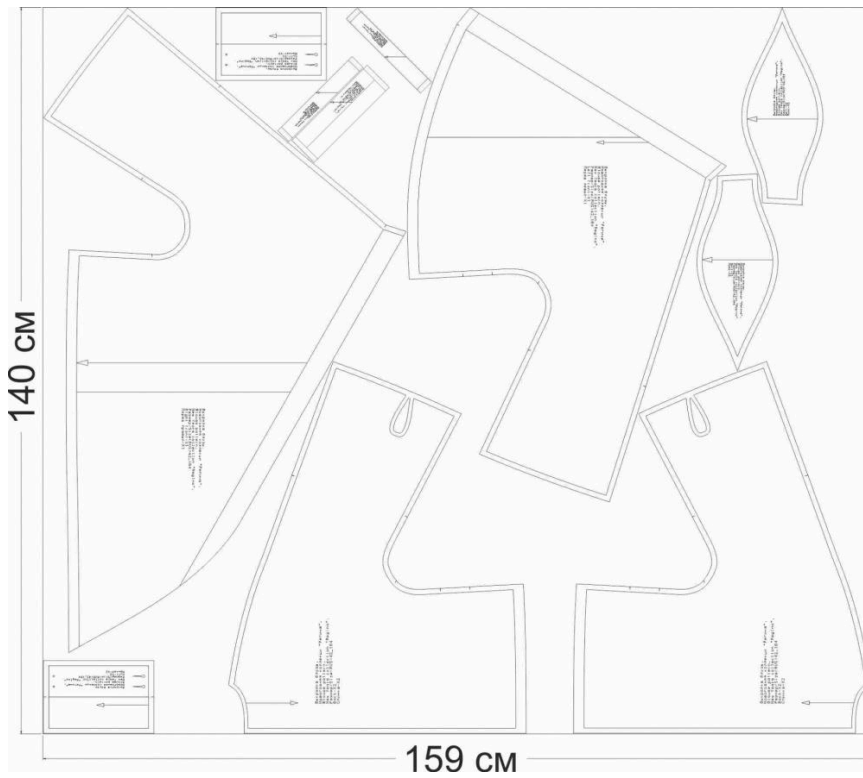


Схема раскладки размер 52/170

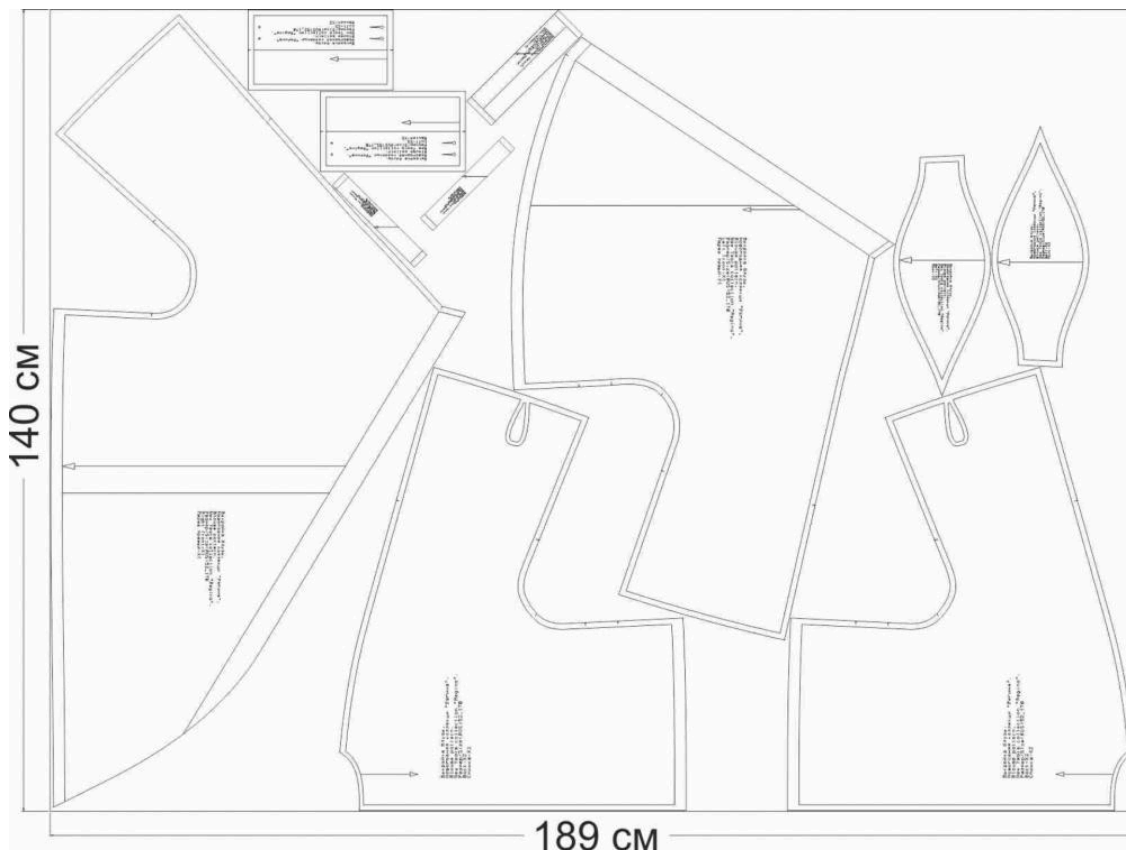
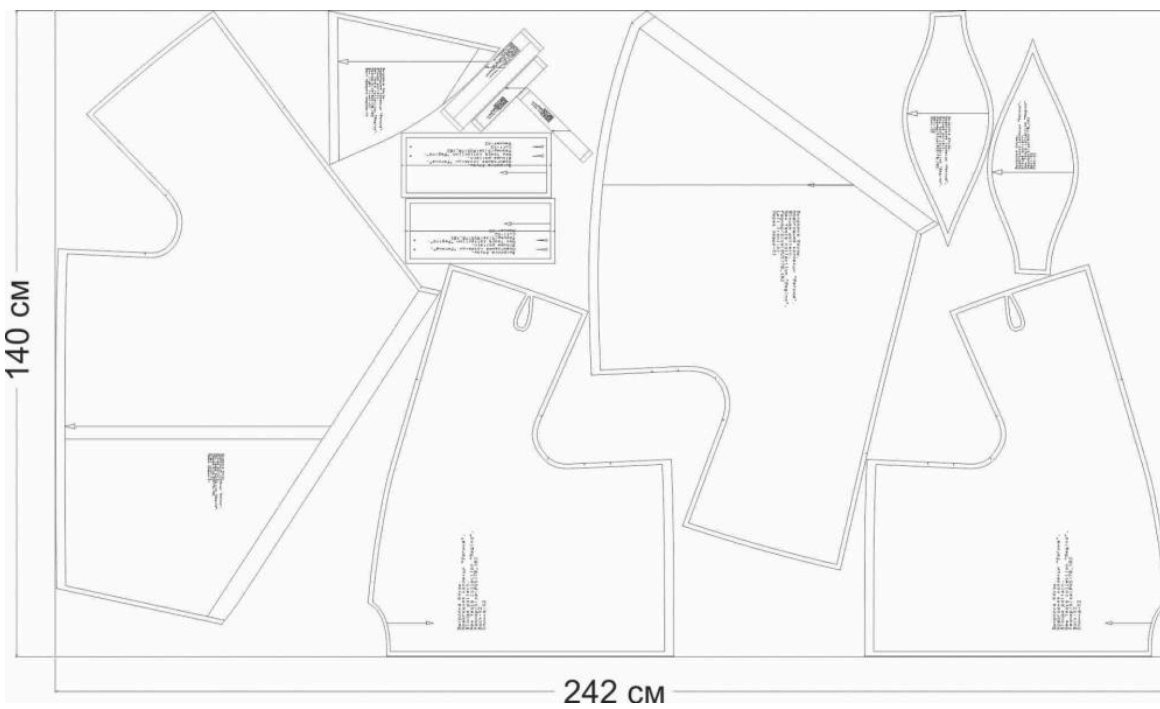
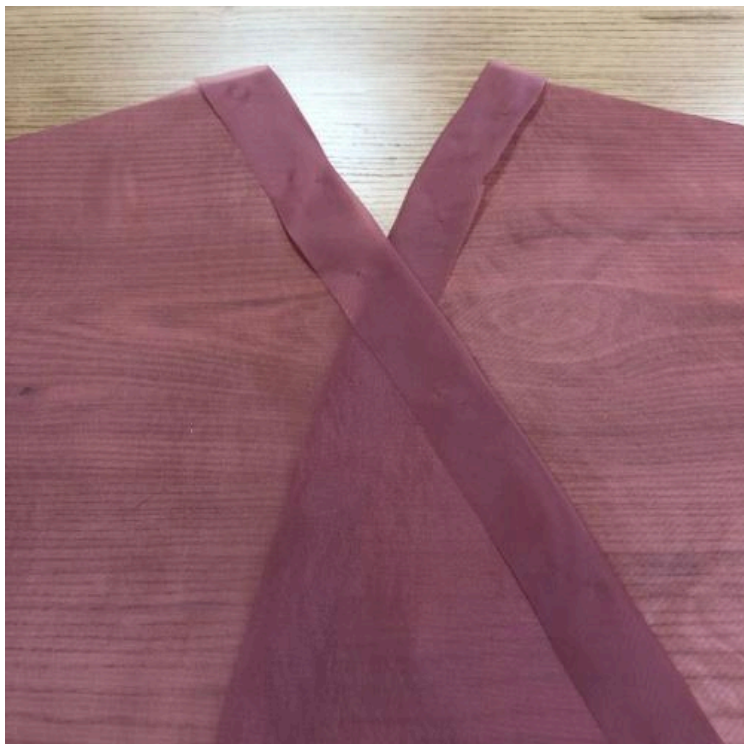


Схема раскладки размер 70/182



Как сшить блузу «Регина»



1. Заутюжьте планку на изнанку.



2. Подогните припуск на 10 мм и сметайте.



3. Проложите строчку на 1-2 мм от края. Приутюжьте.



4. Сложите лицевыми сторонами внутрь деталь бейки и спинки, уравняйте со срезом горловины. Сметайте и стачайте.



5. Проутюжьте.



6. Закрепите припуск. Сгиб должен перекрывать шов притачивания бейки.



7. Сложите лицевыми сторонами бейку капли рукава с рукавом, как на фото. Сметайте и притачайте.



8. Обогните срезы бейкой и закрепите швом вподгибку с закрытым срезом. Сгиб обтачки должен перекрывать шов обтачивания. Проутюжьте.



9. Шнур можно купить готовый или сделать самостоятельно из основной ткани. Нарезьте на равные отрезки (4,5 см), количество 4 штуки.



10. Перенесите с выкройки место нахождения петель на манжетах. Сложите манжету лицевой стороной внутрь, вставьте в шов обтачивания петли. Сметайте и обтачайте боковые срезы.



11. Удалите нитки сметывания, выверните манжету на лицевую сторону. Края выметайте и приутюжьте.



12. Соедините плечевые срезы полочки и спинки бельевым швом.



13. Сложите детали пояса лицевыми сторонами внутрь, сметайте и стачайте шириной шва 10 мм.



14. Удалите нитки сметывания, выверните на лицевую сторону. Выметайте край и приутюжьте.



15. Соедините, соблюдая метки, правый боковой срез бельевым швом.



16. Соедините, соблюдая метки левый боковой срез, вставив в шов деталь пояса-лепестка.



17. Сделайте две строчки-сборки по низу рукава. Сделайте сборку, равномерно распределив по всей длине.

Сложите верх манжеты и лицевую сторону рукава, сметайте и стачайте, шириной шва 10 мм.



18. Заутюжьте срезы к манжете, подогните припуск и обтачайте. Сгиб обтачки должен перекрыть шов обтачивания. Приутюжьте.



19. Пришейте пуговицы.



Рукав готов.



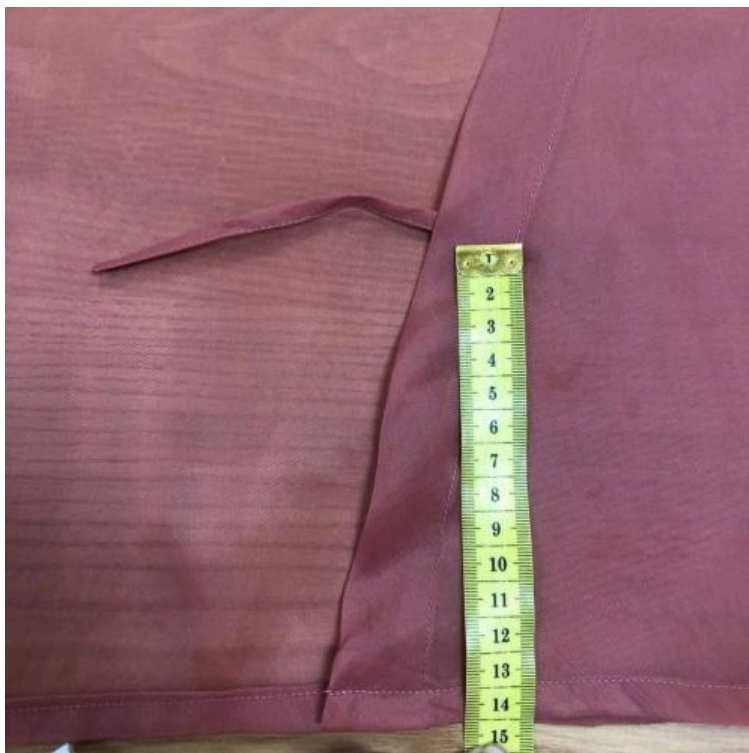
20. Обработайте низ изделия закрытым швом вподгибку.



21. Заготовьте детали завязок или используйте готовый шнурок.



22. Настрочите в строчку завязку справа.



23. Настрочите в строчку завязку слева.



24. Проведите окончательную ВТО (влажно-тепловую обработку) изделия.

Блуза «Регина» готова.