



КАК СШИТЬ

ФОТОИНСТРУКЦИЯ



Жакет  
Регина



Жакет приталенного силуэта, отрезной по талии, без воротника, с глубоким декольте. Верхние части полочек с талиевыми вытачками и рельефом. Верхняя часть спинки с рельефом, талиевыми и плечевыми вытачками. Нижняя часть жакета с вытачками, выполнена в виде притачной баски по линии талии. Застежка бортовая на одну кнопку. Рукава втачные двухшовные, линия плеча слегка спущена. Жакет на притачной подкладке. Длина изделия до уровня бедер.

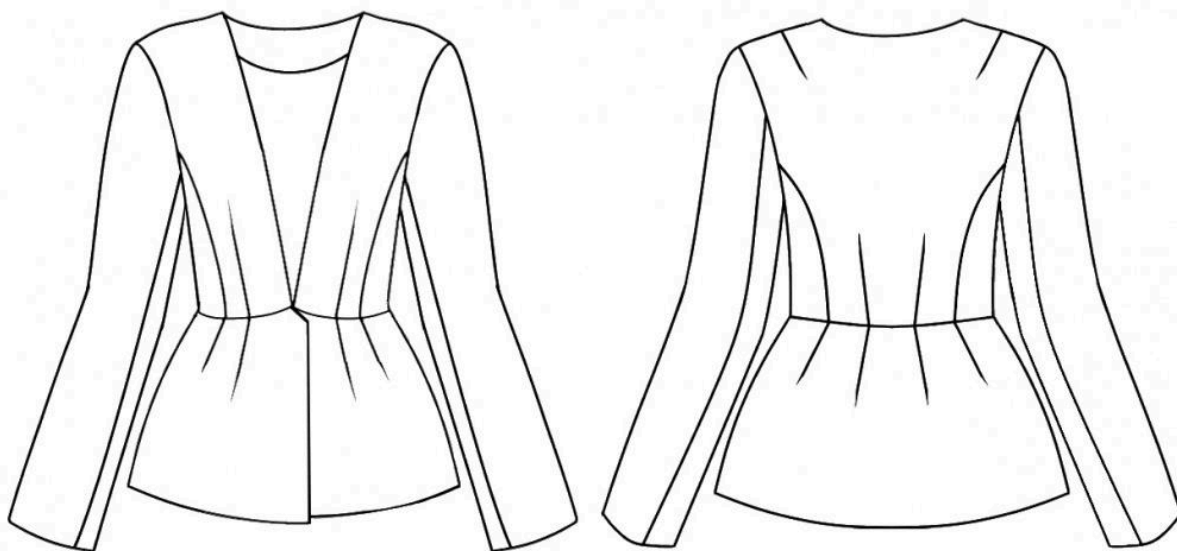
### **Уровень сложности**

Для опытных.

### **Размеры выкроек**

с 36 по 70. Каждый размер представлен в четырех диапазонах роста для лучшей посадки по фигуре.

### **Технический рисунок**



### **Прибавки и припуски**

#### **Конструктивные прибавки**

- к обхвату груди 11 см;
- к обхвату талии 15 см;
- к обхвату бедер 11 см.

Конструктивные прибавки характеризуют степень (свободу) прилегания изделия по фигуре. Эта величина уже заложена в конструкцию и дается для лучшего представления силуэтной формы.

## **Припуски на швы**

Выкройка с припусками на швы и двойным контуром. Если вам не подходит заложенные в выкройку припуски, их можно срезать по внутреннему контуру и добавить свои припуски в процессе раскроя. Величина припусков в выкройке:

- на соединительные швы — 10 мм;
- на обработку низа жакета и рукавов — 30 мм.

## **Что потребуется**

### **Оборудование**

- универсальная швейная машина (машинные иглы № 80-90, лапка универсальная);
- утюг с паром (парогенератор);
- утюжильный стол;
- ручная игла для сметочных работ;
- белые нитки (для сметочных работ) — 1 катушка.

### **Материалы**

Основной материал: ткани костюмной, костюмно-плательной группы без растяжения или с небольшим растяжением, средней плотности, хорошо держащие форму. По волокнистому составу: натуральные (шерсть, хлопок, лен), смесовые (с добавлением синтетических и искусственных волокон, например, шерсть+вискоза, лен+хлопок), синтетические (полиэстер). Вид ткани: костюмная ткань, неопрен, спандекс и т.п.

Подкладочный материал должен соответствовать качеству декорируемого изделия и иметь одинаковые требования относительно усадки и условий ухода. По волокнистому составу: натуральный (хлопок), искусственный (вискоза), смесовый (вискозно-ацетатный, вискоза (хлопок) + полиэстер, вискоза (хлопок) + эластан). Если основной материал имеет растяжение, то и подкладочный материал должен быть эластичным.

## Расход материала

Расход материала зависит от его ширины, а также от размера и роста выкройки, и варьируется от 0,95 м (самый маленький размер и рост) до 1,69 м (самый большой размер и рост), при ширине ткани не менее 140 см.

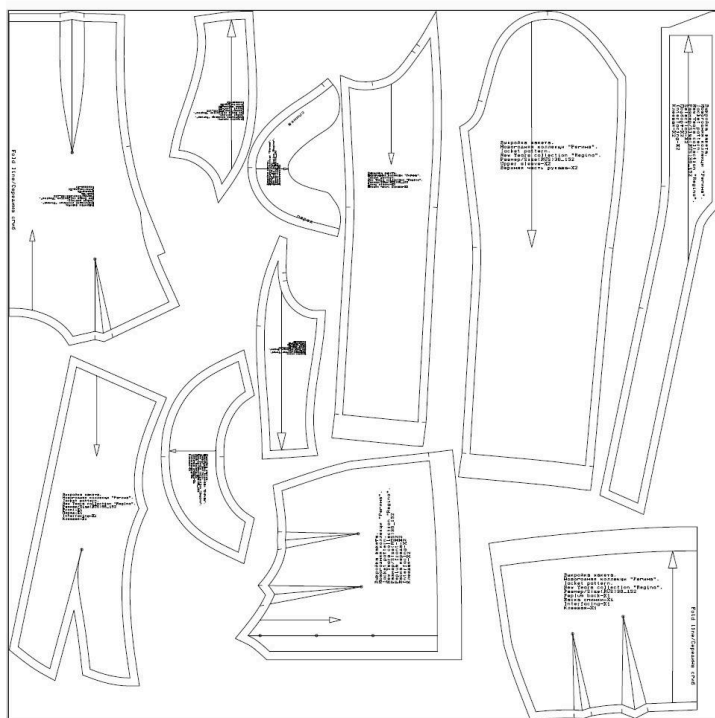
Подкладочного материала потребуется от 0,78 м до 1,42 м, при ширине ткани не менее 140 см.

Расход дан для однотонного материала. Если вы используете материал в клетку, приобретайте его с запасом, чтобы располагать детали с учетом совмещения рисунка. Также при покупке учитывайте, что материал может дать усадку, поэтому берите с запасом 5%.

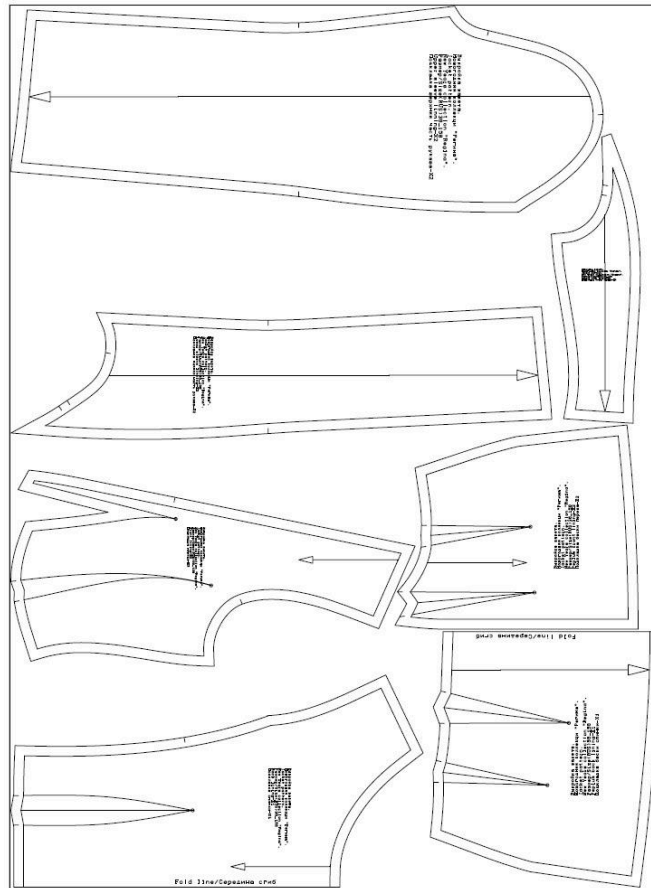
## Также потребуется

- нитки в цвет основного материала — 1 катушка;
- клеевая прокладка — от 1,8 м;
- ватин — от 20 см;
- плечевые накладки — 2 штуки;
- кнопки — 1 штука.

## Образец выкройки



Основные детали



Подкладка

## Обозначения на выкройке

	Направление долевой нити (эта линия может совпадать с одним из контуров детали)
	Надсечка - контрольный знак для совмещения деталей кроя: При совмещении деталей надсечки с одинаковым цифровыми или буквенными обозначениями должны совпасть.
	Линия, вдоль которой нанесена эта надпись является линией с и м м е т р и ч е с к о г о разворачивания детали
	Цифрами и буквами обозначены точки совмещения одной или нескольких деталей

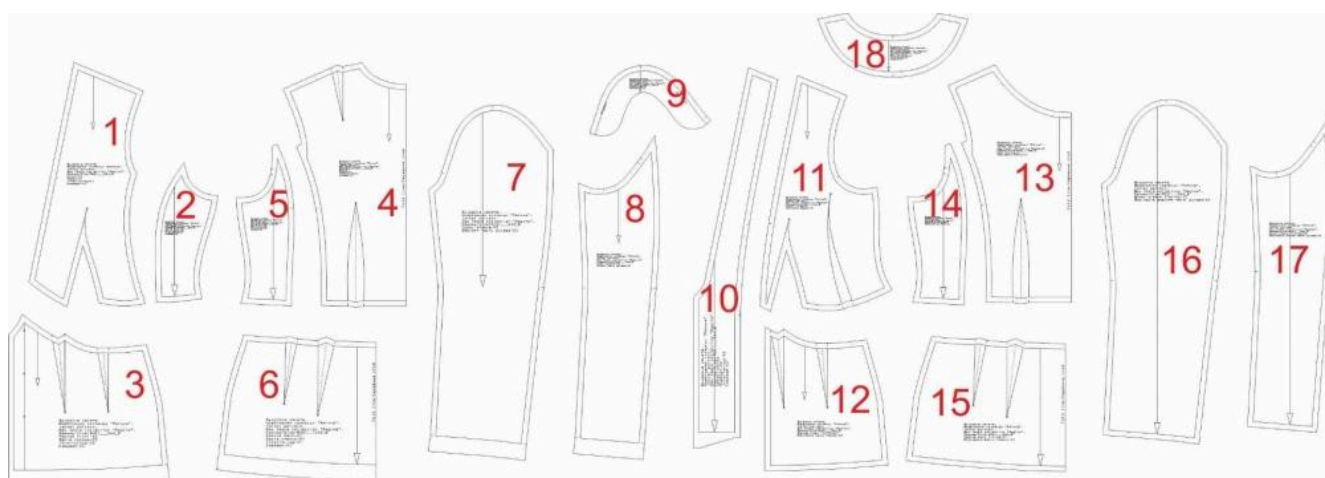
## Как распечатать

Распечатать выкройку в натуральную величину можно двумя способами: на принтере (формат А4), и на плоттере. Инструкцию по печати выкройки и ответы на частые вопросы смотрите в разделе [FAQ](#).

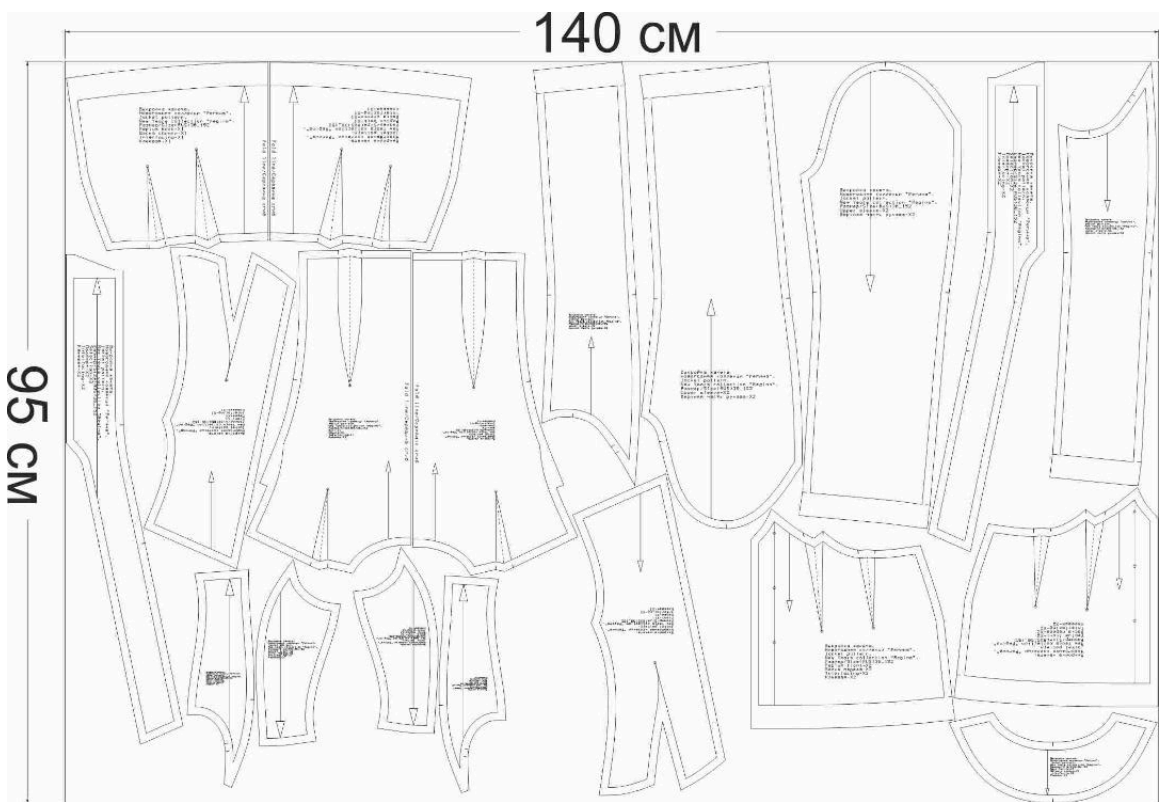
## Детали и схемы раскладки на ткани

### Спецификация деталей

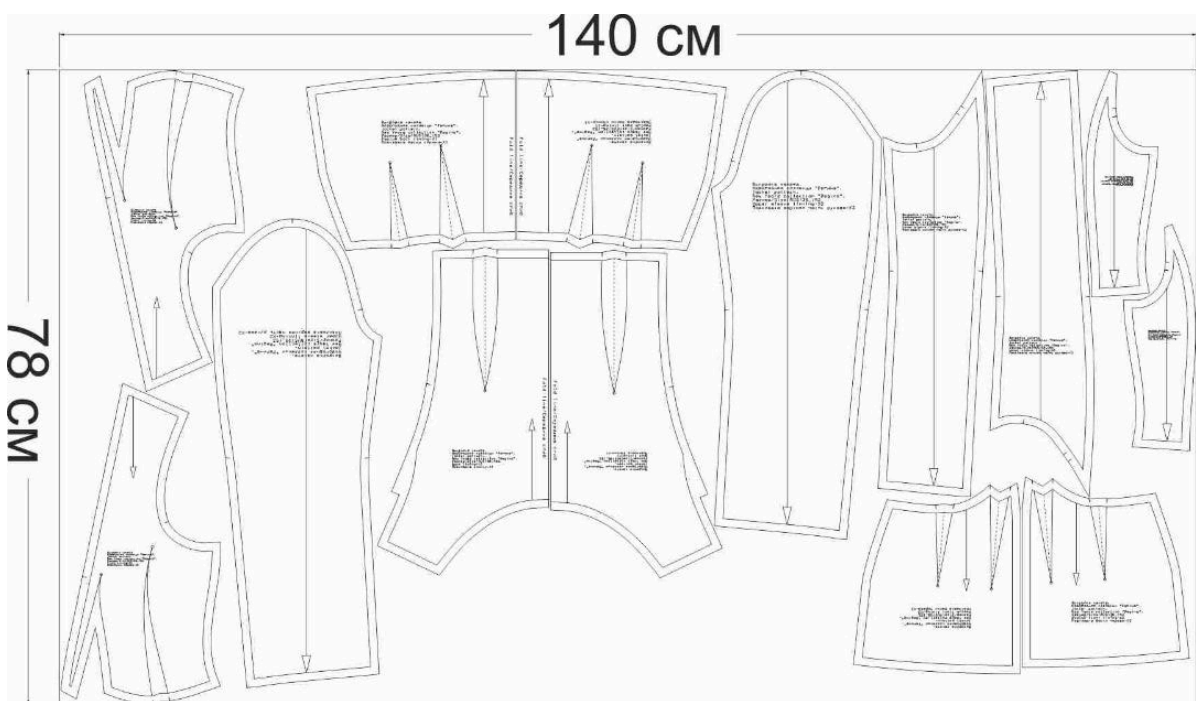
1. Перед (центральная часть) — 2 детали;
2. Бочок переда — 2 детали;
3. Баска переда — 2 детали;
4. Спинка (центральная часть) — 2 детали;
5. Бочок спинки — 2 детали;
6. Баска спинки — 2 детали;
7. Верхняя часть рукава — 2 детали;
8. Локтевая часть рукава — 2 детали;
9. Подокатник — 2 детали;
10. Подборт — 2 детали;
11. Подкладка переда — 2 детали;
12. Подкладка баски переда — 2 детали;
13. Подкладка спинки (центральная часть) — 2 детали;
14. Подкладка бочка спинки — 2 детали;
15. Подкладка баски спинки — 2 детали;
16. Подкладка верхней части рукава — 2 детали;
17. Подкладка локтевой части рукава — 2 детали;
18. Обтачка спинки — 2 детали.



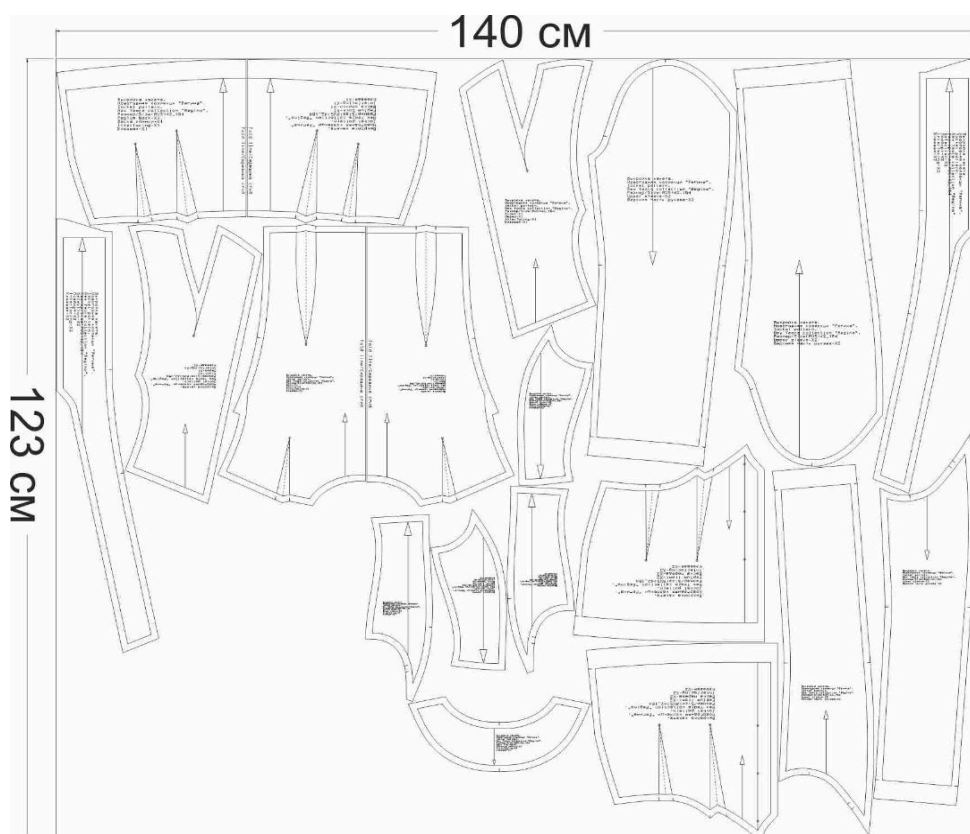
**Схема раскладки размер 36/152, основная ткань**



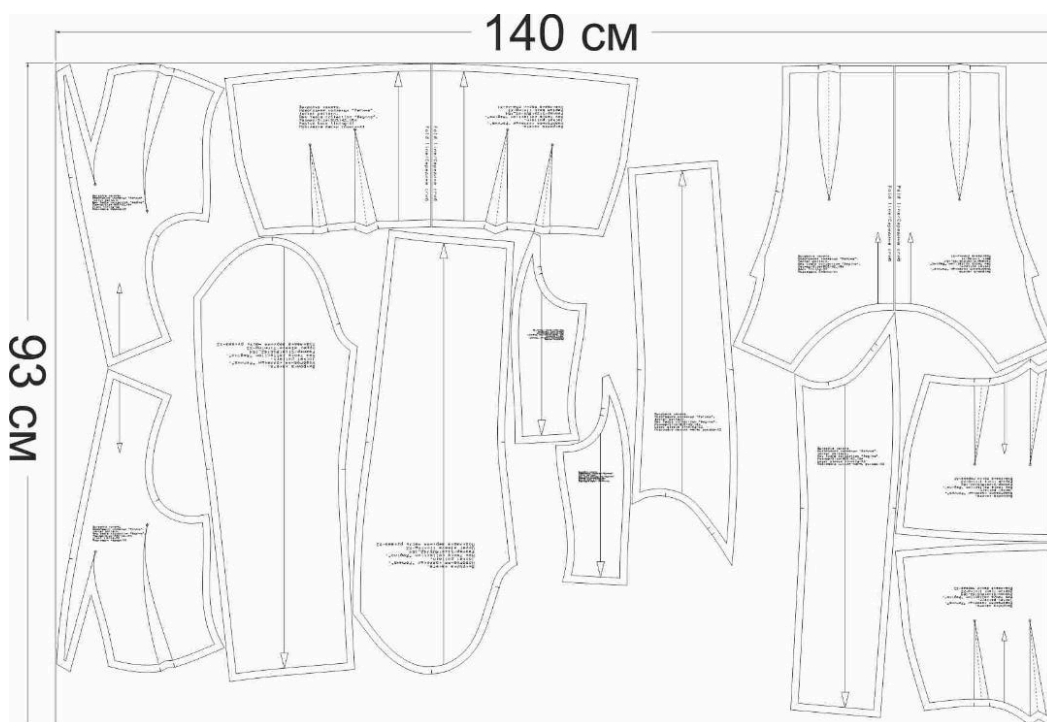
**Схема раскладки размер 36/152, подкладочная ткань**



**Схема раскладки размер 42/164, основная ткань**

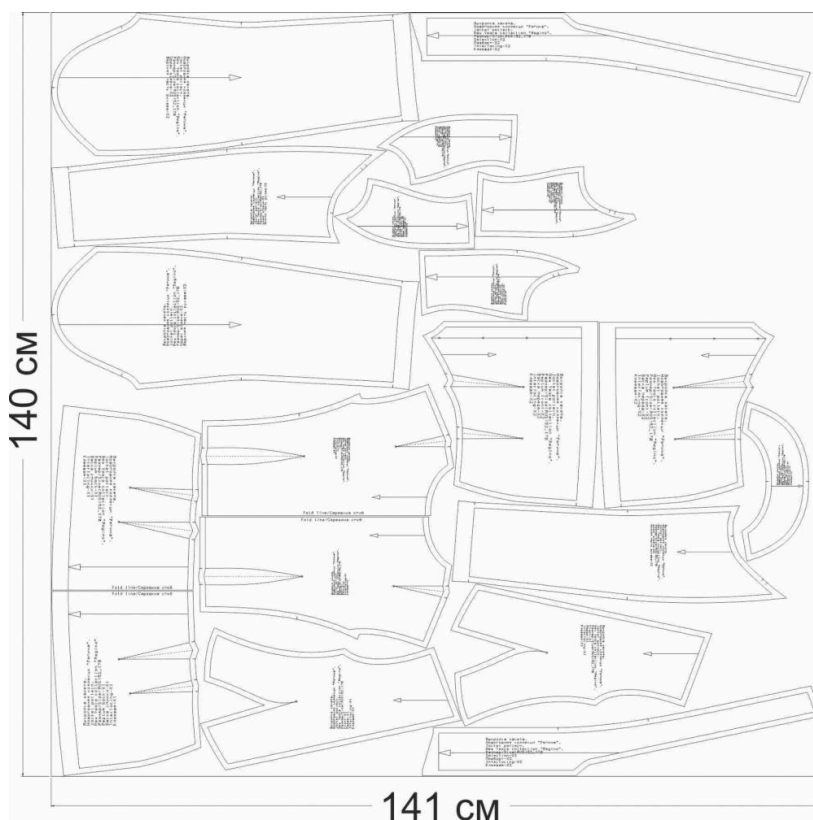


**Схема раскладки размер 42/164, подкладочная ткань**

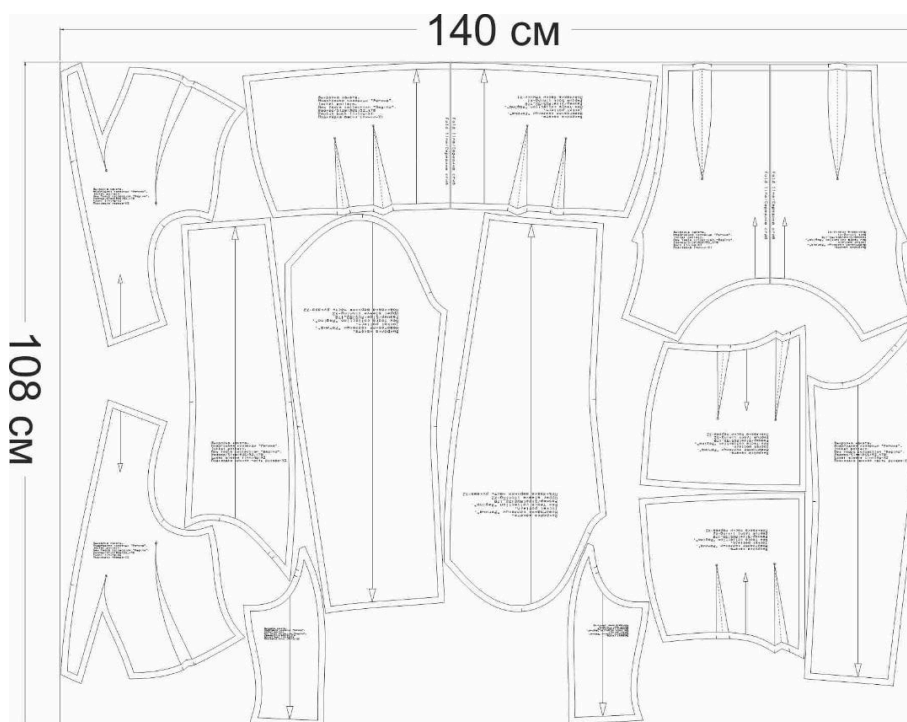




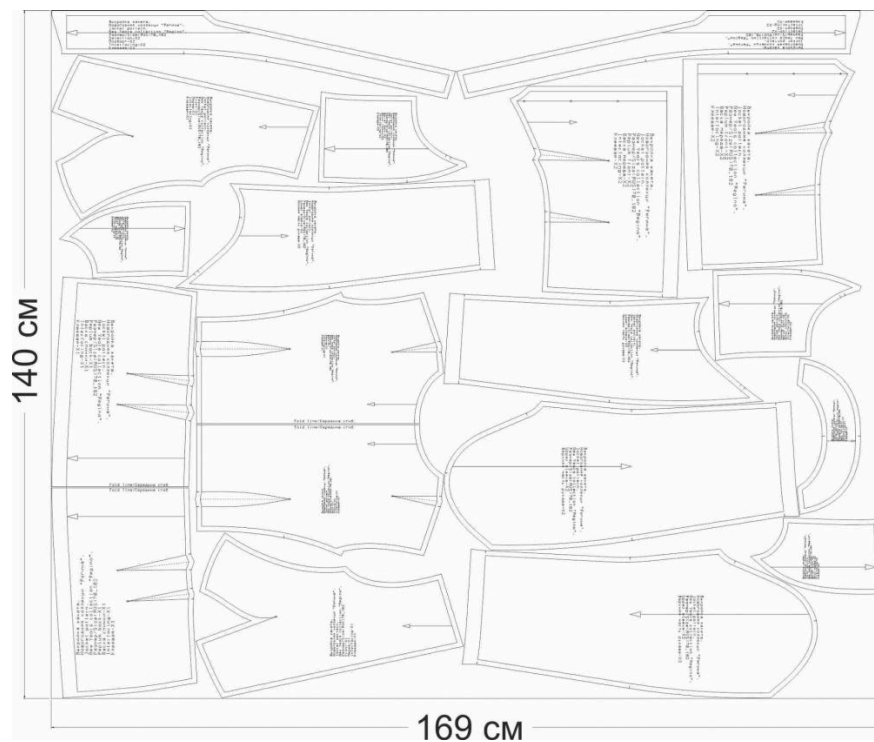
**Схема раскладки размер 52/170, основная ткань**



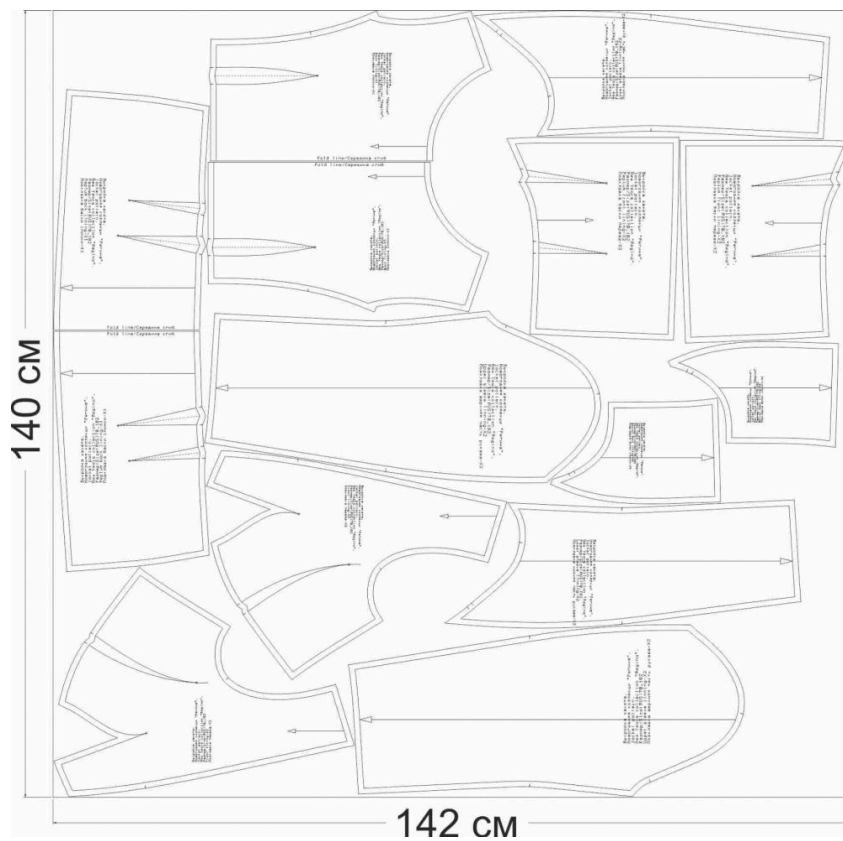
**Схема раскладки размер 52/170, подкладочная ткань**



**Схема раскладки размер 70/182, основная ткань**



**Схема раскладки размер 70/182, подкладочная ткань**



## Как сшить жакет «Регина»



1. Если у вас **тонкая костюмная ткань**, полностью продублируйте все детали жакета клеевой прокладкой:

- обтачку спинки — 1 деталь;
- подборт — 2 детали;



- перед центральную часть — 2 детали;
- бочок переда — 2 детали;
- баску переда — 2 детали;



- верхнюю часть рукава — 2 детали;
- локтевую часть рукава — детали;
- баску спинки — 1 деталь;
- спинку — 1 деталь;
- бочок спинки — 2 детали.



Если ткань **средней плотности** продублируйте только детали:

- обтачку спинки — 1 деталь;
- подборт — 2 детали;
- баску переда — детали;
- баску спинки — 1 деталь.



2. Стачайте швом 10 мм по плечевым срезам детали обтачки спинки с деталями подборта, сложив лицевыми сторонами внутрь.

Припуски разутюжьте.



3. Сложите деталь верхней части рукава и деталь локтевой части рукава лицевыми сторонами внутрь. Сметайте и стачайте, совмещая метки, шириной шва 10 мм. Припуски разутюжьте.



4. Сложите деталь верхней части рукава и деталь локтевой части рукава лицевыми сторонами внутрь. Сметайте и стачайте, совмещая метки, шириной шва 10 мм. Припуски разутюжьте.



Вид рукава с лицевой стороны.



5. Стачайте вытачки на деталях баски переда и спинки, приутюжьте и заутюжьте их к середине изделия.



6. Стачайте плечевые и талиевые вытачки на спинке, приутюжьте и заутюжьте к середине изделия.



7. Сложите лицевыми сторонами внутрь деталь спинки и деталь баски спинки. Совместите вытачки, уравняйте срезы, сколите и сметайте.

Стачайте шириной шва 10 мм по срезу, припуск заутюжьте к баске.



8. Стачайте вытачку на детали полочки, заутюжьте к середине изделия.

Сложите деталь полочки и бочка лицевыми сторонами внутрь, стачайте шириной шва 10 мм. Припуск заутюжьте к середине изделия.

Сложите деталь баски и полочки лицевыми сторонами внутрь, уравнивая срезы и совмещая вытачки и рельеф. Сколите и сметайте. Стачайте шириной шва 10 мм, припуск заутюжьте к баске.





9. Сложите детали переда и спинки лицевыми сторонами внутрь. Совместите боковые срезы, сколите и сметайте. Стачайте шириной шва 10 мм. Припуски проутюжьте и заутюжьте в сторону спинки.



10. Проложите по окату рукава две машинные строчки-сборки с максимальной шириной стежка, без закрепок. Соберите сборку за счет вытягивания нижних нитей. Распределите сборку равномерно по окату.



11. Вставьте рукав в пройму, лицевыми сторонами внутрь. В окат рукава вложите подокатник. Уравняйте срезы, совмещая метки, сколите и сметайте. Стачайте шириной шва 10 мм, проутюжьте и заутюжьте припуск в сторону рукава.



12. Стачайте верхнюю и локтевую детали подкладки рукава, припуски проутюжьте и разутюжьте.



13. Стачайте вытачки на деталях подкладки баски и спинки. Стачайте детали подкладки баски и спинки по срезу талии, припуск заутюжьте к баске.



14. Стачайте вытачки на подкладке переда и баски. Стачайте детали по срезу талии. Припуск заутюжьте к баске.



15. Совместите боковые срезы подкладки переда и спинки, стачайте по боковым срезам. Припуски заутюжьте к спинке.



16. В правом боковом шве оставьте незакрытое отверстие.



17. Вложите деталь подкладки рукава в подкладку изделия и втачайте рукав. Припуск заутюжьте к рукаву.



18. Сложите лицевыми сторонами внутрь деталь подборта и подкладки жакета. Сколите, сметайте, уравнивая срезы. Стачайте швом 10 мм по краю, проутюжьте и заутюжьте припуск к подкладке.



19. Припуск рукава заметайте по краю.



20. Заматайте по краю припуск низа жакета.



21. Сложите лицевыми сторонами внутрь детали жакета и подкладки. Сколите и сметайте по нижнему срезу рукава. Стачайте шириной шва 10 мм.



22. Выверните и вложите подкладку внутрь изделия.



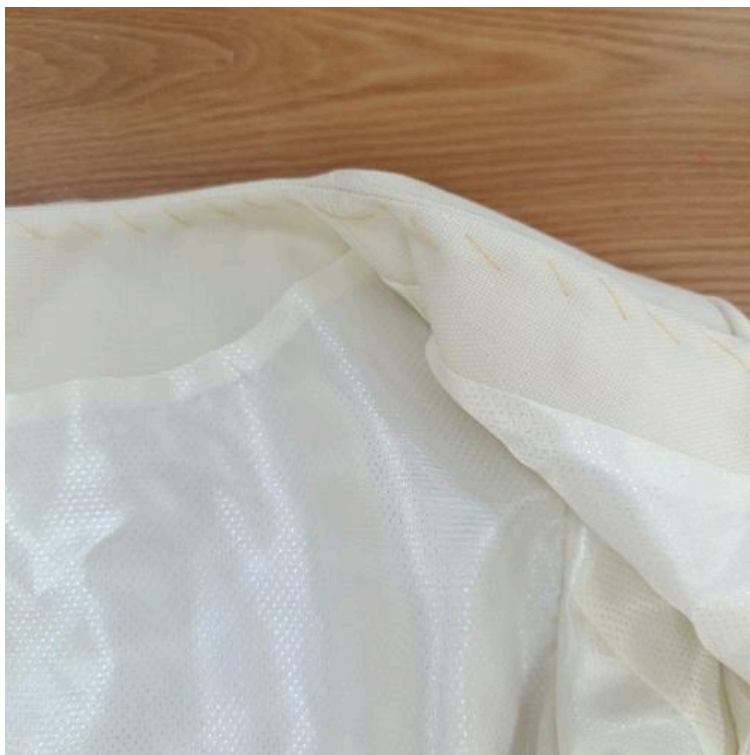
23. Плечевую накладку наколите на плечо изделия, совмещая линию середины плечевой накладки с плечевым швом. Закрепите накладку ручным швом, а крылья плечевой накладки закрепите косым стежком.

Стачайте жакет с подкладкой по верхнему и среднему срезам, шириной шва 10 мм. Сделайте надсечки по припуску.



24. Срежьте уголок для последующего вывертывания.





25. Выметайте край.



26. Прутюжьте выметанный край.



27. Стачайте по нижнему срезу подкладку с основной деталью жакета шириной шва 10 мм.



28. Срежьте уголок на 20 мм.



29. Выверните жакет на лицевую сторону через отверстие в боковом шве, расправьте уголки.



30. Закройте нижний срез потайными стежками через боковое отверстие. Затем, потайным стежком закройте и боковое отверстие.



31. Проведите окончательную  
ВТО (влажно-тепловую  
обработку) изделия.

Жакет «Регина» готов.