



КАК СШИТЬ

ФОТОИНСТРУКЦИЯ



Детское платье  
**Bellissimo**

Детское платье А-силуэта со съемным воротником, длинными рукавами и оборкой. Рукава фасона реглан с манжетами по низу. Спинка и полочка цельнокроеные. На спинке у горловины вырез капелька и застежка на навесную петлю и пуговицу. Низ платья имеет разновеликую длину, спинка длиннее полочки, длина платья спереди чуть ниже колен. По низу платья притачная оборка.

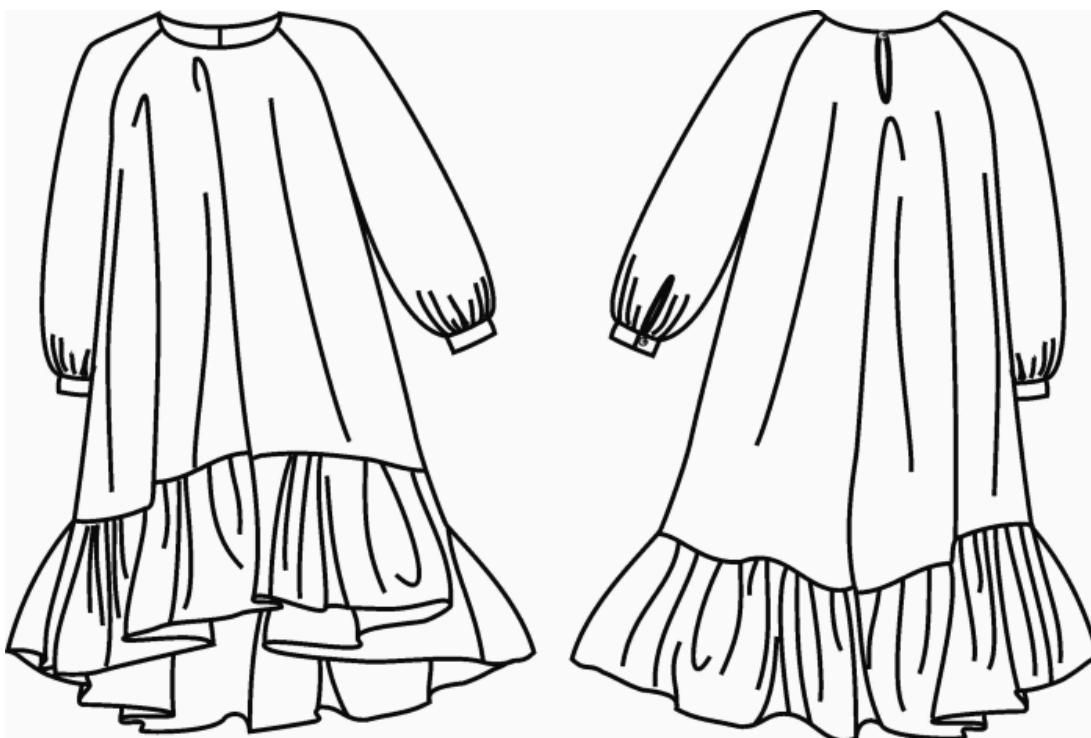
### **Уровень сложности**

Простой пошив.

### **Размеры выкроек**

с 68 по 146 (рост в см).

### **Технический рисунок**



### **Прибавки и припуски**

#### **Конструктивные прибавки**

- к обхвату груди 8,5 см;
- к обхвату бедер 20,5 см.

Конструктивные прибавки характеризуют степень (свободу) прилегания изделия по фигуре. Эта величина уже заложена в конструкцию и дается для лучшего представления силуэтной формы.

## Припуски на швы

Выкройка с припусками на швы и двойным контуром. Если вам не подходит заложенные в выкройку припуски, их можно срезать по внутреннему контуру и добавить свои припуски в процессе раскроя. Величина припусков в выкройке:

- на соединительные швы — 10 мм;
- на обработку низа оборки — 15 мм.

## Что потребуется

### Оборудование

- универсальная швейная машина с функцией обметывания петель (машинные иглы № 80-90, лапка универсальная, лапка для обметывания петель);
- оверлок;
- утюг с паром (парогенератор);
- утюжильный стол;
- ручная игла для сметочных работ;
- белые нитки (для сметочных работ) — 1 катушка.

### Материалы

Ткани сорочечной, платьевой группы, умеренно плотные, гигроскопичные, мягкие, нерастяжимые или малорастяжимые, непрозрачные. По волокнистому составу: натуральные (шелк, хлопок, лен, шерсть), искусственные (вискоза), смесовые (шелк+полиэстер, хлопок+вискоза, хлопок+полиэстер), синтетические (полиэстер, полиэстер+эластан). Вид материала: хлопок, сатин, габардин, костюмная ткань.

### Расход материала

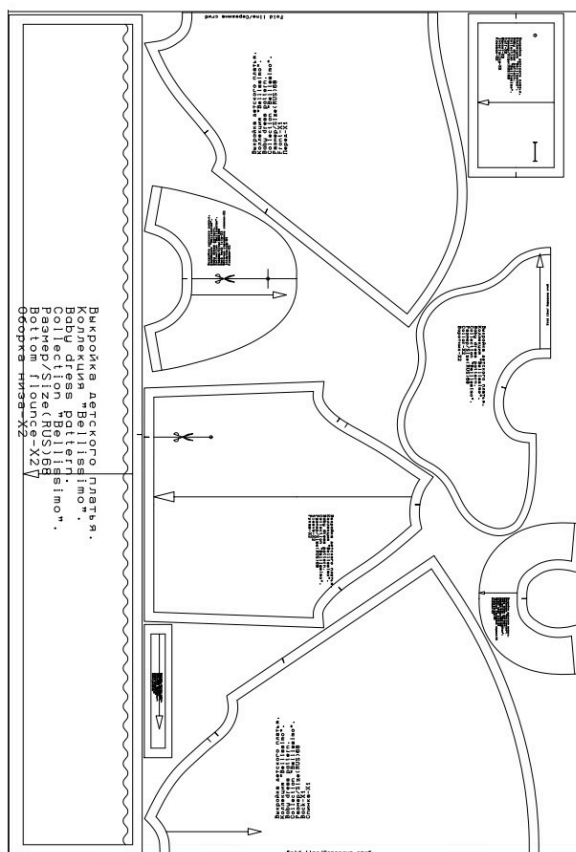
Расход материала зависит от его ширины, а также от размера и роста выкройки, и варьируется от 0,94 м (самый маленький размер и рост) до 2,77 м (самый большой размер и рост), при ширине ткани не менее 140 см.

Расход дан для однотонного материала. Если вы используете материал в клетку, приобретайте его с запасом, чтобы располагать детали с учетом совмещения рисунка. Также при покупке учитывайте, что материал может дать усадку, поэтому берите с запасом 5%.

## Также потребуется

- нитки в цвет основного материала — 4 катушки;
- клеевой прокладочный материал — от 40 см;
- пуговицы — 3 штуки.

## Образец выкройки



## Как распечатать

Распечатать выкройку в натуральную величину можно двумя способами: на принтере (формат А4), и на плоттере. Инструкцию по печати выкройки и ответы на частые вопросы смотрите в разделе [FAQ](#).

## Детали и схемы раскладки на ткани

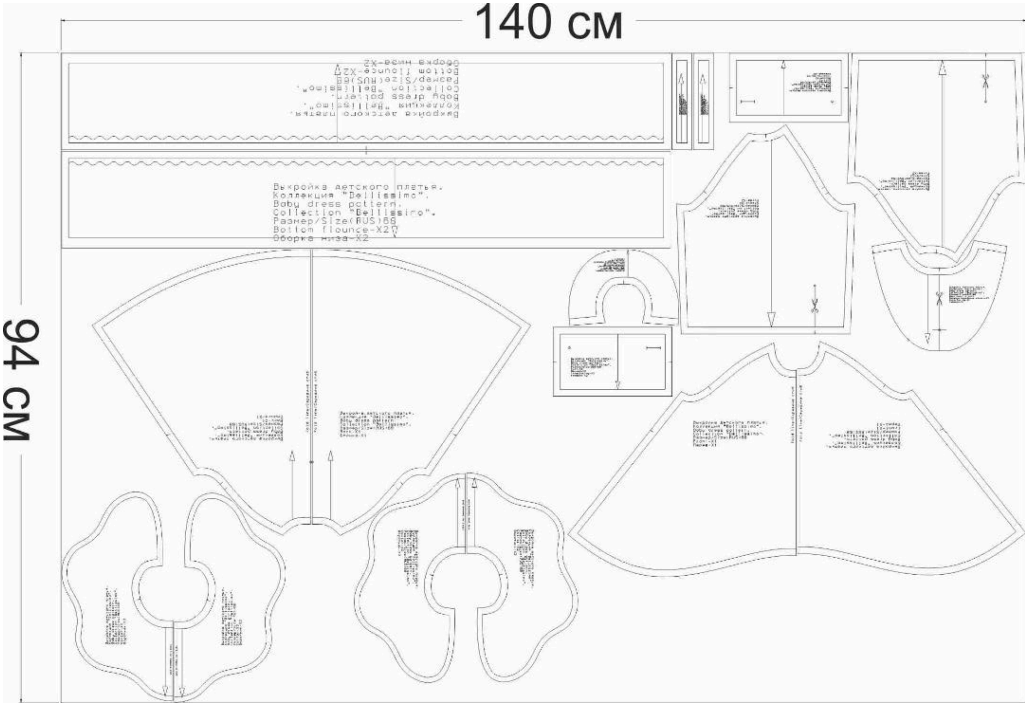
### Спецификация деталей

1. Перед — 1 деталь (со сгибом);
2. Спинка — 1 деталь (со сгибом);
3. Рукав — 2 детали;
4. Обтачка горловины спинки — 1 деталь;
5. Обтачка горловины переда — 1 деталь;
6. Воротник — 2 детали (со сгибом);

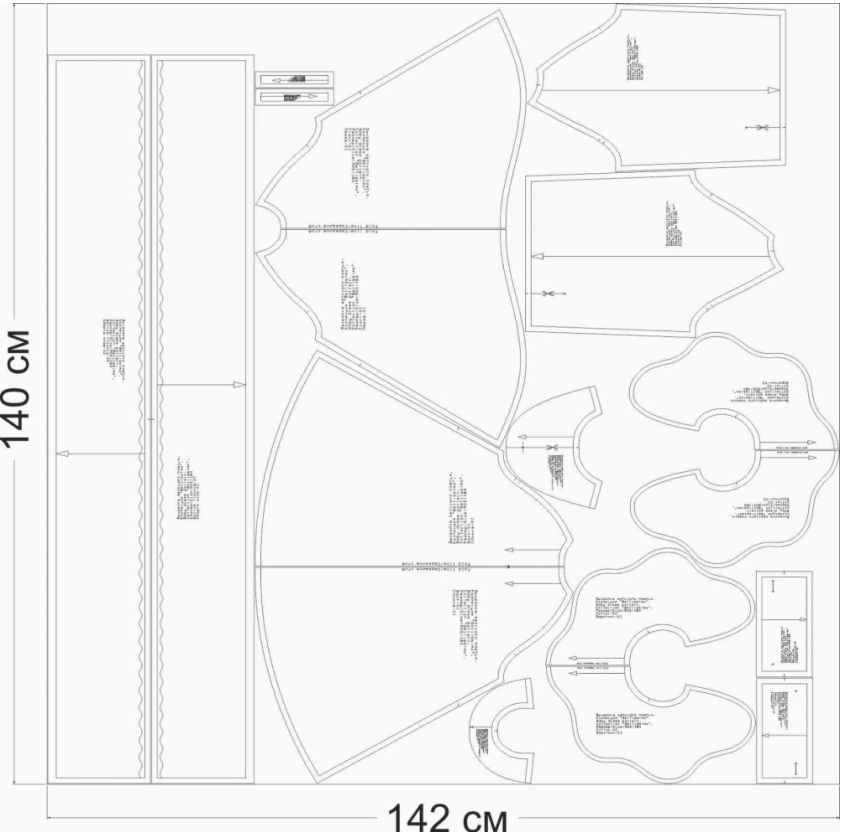
- 7. Манжета — 2 детали;
- 8. Бейка рукава — 2 детали;
- 9. Оборка низа — 2 детали.



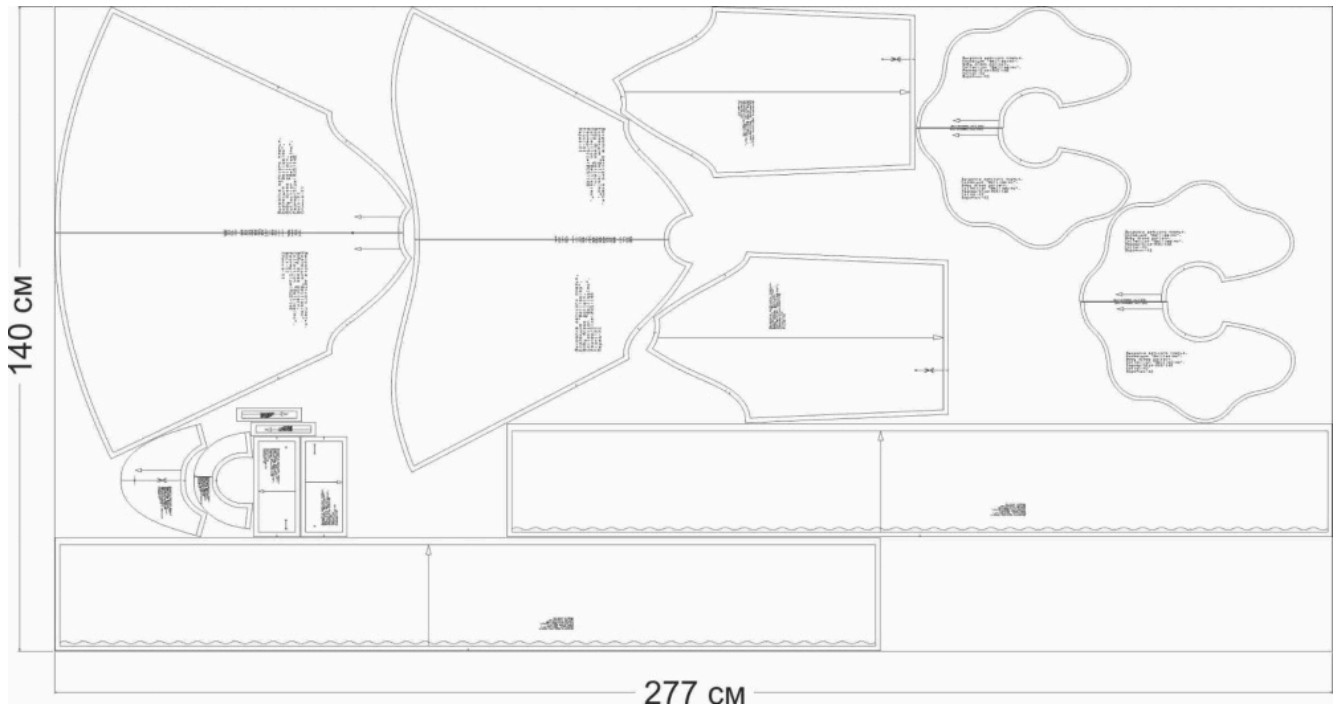
# Схема раскладки размер 68



# Схема раскладки размер 104



# Схема раскладки размер 146

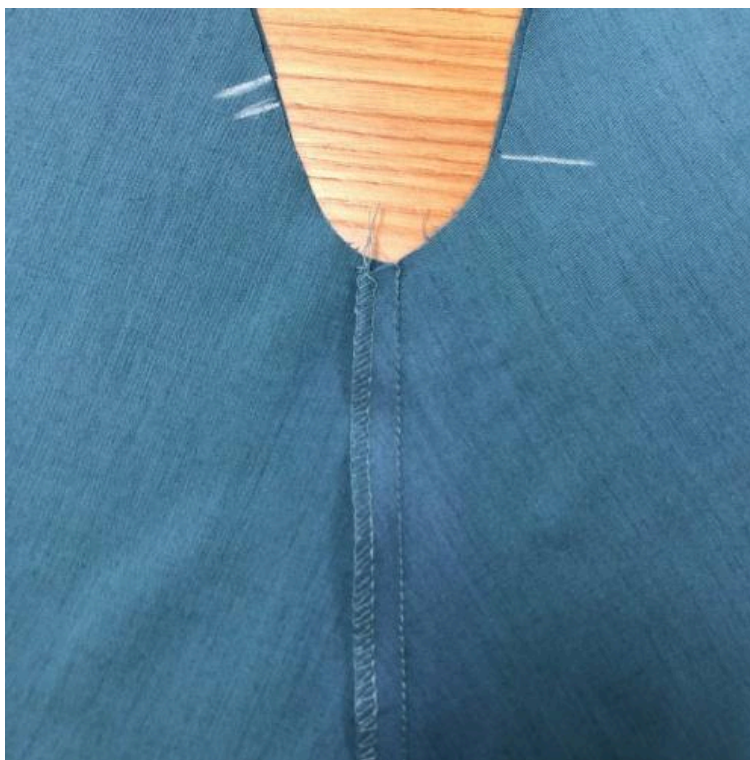


## Как сшить детское платье «Белиссимо»



1. Проклейте клеевой прокладкой:

- обтачку спинки — 1 деталь;
- обтачку переда — 1 деталь;
- манжеты — 2 детали.



2. Сложите детали переда и спинки лицевыми сторонами внутрь. Уравняйте срезы и совместите контрольные метки. Сколите и сметайте. Швом 10 мм стачайте детали по боковому срезу. Припуск обметайте, проутюжьте и заутюжьте на спинку.





3. Стачайте по второму боковому срезу.



### **Обработка рукава**

4. Проклейте клеевой прокладкой место разреза на рукаве. Наметьте разрез.



5. Разрежьте по намеченной линии.



6. Лицевыми сторонами внутрь совместите деталь косой бейки с разрезом рукава. Сколите и сметайте. Проложите строчку на 5 мм от края.



7. Проутюжьте и заутюжьте бейку.



8. Закройте срез косой бейкой, так чтобы она перекрывала шов притачивания на 1-2 мм. Сметайте и проложите строчку ровно в шов притачивания. Проутюжьте бейку.



Вид с изнаночной стороны.



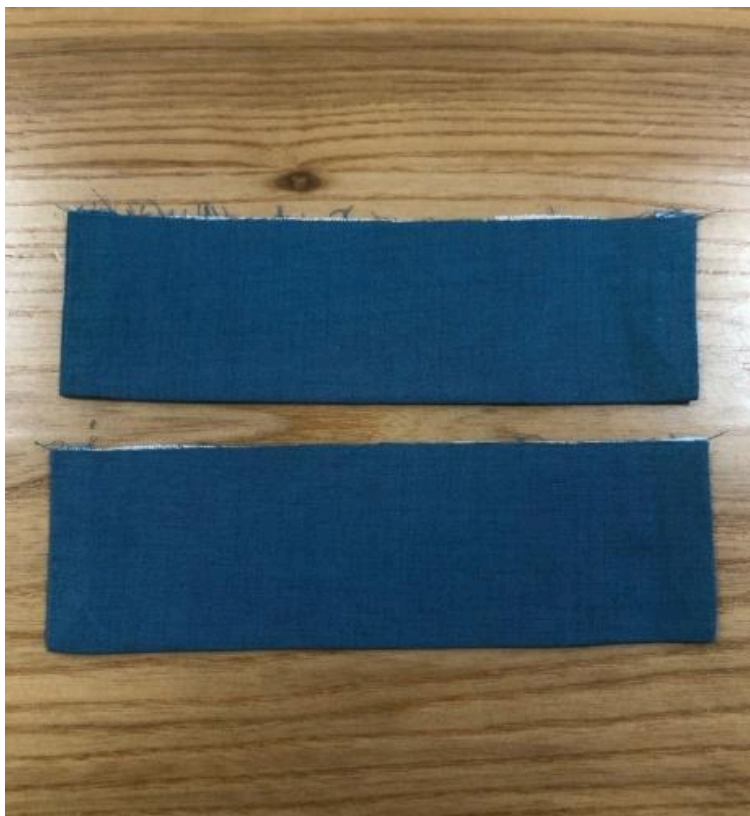
9. Сделайте закрепку с изнаночной стороны.



10. Сложите лицевой стороной внутрь, уравняйте срезы и сметайте. Стачайте шириной шва 10 мм, припуск обметайте. Проутюжьте и заутюжьте припуск на локтевую часть рукава.



11. Сложите детали манжет лицевой стороной внутрь и обтачайте по краю, шириной шва 10 мм. Уголки припусков срежьте для лучшего вывертывания.



12. Выверните и проутюжьте детали манжет.



13. По нижнему срезу рукава проложите две строчки-сборки.



14. Сделайте сборку по низу рукава, распределите равномерно по всей длине.

Сложите деталь манжеты лицевой стороной с лицевой стороной детали рукава. Сколите.



15. Сметайте и стачайте шириной шва 10 мм.



16. Подогните припуск, накройте срез так чтобы он перекрывал линию притачивания на 1-2 мм. Сметайте и стачайте ровно в шов притачивания с лицевой стороны.



Рукав готов.





17. Вложите деталь рукава в пройму изделия, совмещая лицевые стороны. Совместите контрольные метки, уравняйте срезы и сколите.

Сметайте и стачайте шириной шва 10 мм. припуск обметайте и заутюжьте в сторону рукава.



### **Обработка оборки и низа изделия**

18. Сложите лицевыми сторонами внутрь детали оборок и сметайте. Стачайте шириной шва 10 мм, припуск обметайте и заутюжьте в сторону спинки.



19. Подогните припуск на 7 мм. Проутюжьте.



20. Закройте срез, подогнув еще на 10 мм, сколите и сметайте. Проложите строчку на 1-2 мм от края. Проутюжьте.



21. Проложите две строчки-сборки по краю.



22. Сделайте равномерную сборку по верхнему срезу.

Сложите лицевыми сторонами внутрь деталь оборки и низ изделия, совмещая боковые швы и уравнивая срезы. Сметайте и стачайте шириной шва 10 мм. Припуск обметайте и заутюжьте к изделию



### **Обработка горловины обтачкой**

23. Сложите детали обтачек  
лицевой стороной внутрь.  
Стачайте шириной шва 10 мм.  
Припуски разутюжьте.



24. Наметьте линию разреза  
на обтачке спинки.



25. Проклейте клеевой прокладкой разрез на спинке изделия и наметьте линию разреза.



26. Совместите обтачку с изделием, уравняйте срезы и совместите контрольные метки. Сколите и сметайте.



27. Обтачайте срез горловины шириной шва 10 мм.  
Обтачайте разрез на спинке: у начала строчки по 5 мм и к окончанию уходя на нет.



28. Срежьте уголки для лучшего вывертывания.



29. Сделайте надсечки по припуску горловины.



30. Выверните обтачку на изнанку изделия и выметайте край. Проутюжьте.



31. Отстрочите горловину и  
разрез на 1-2 мм по краю.

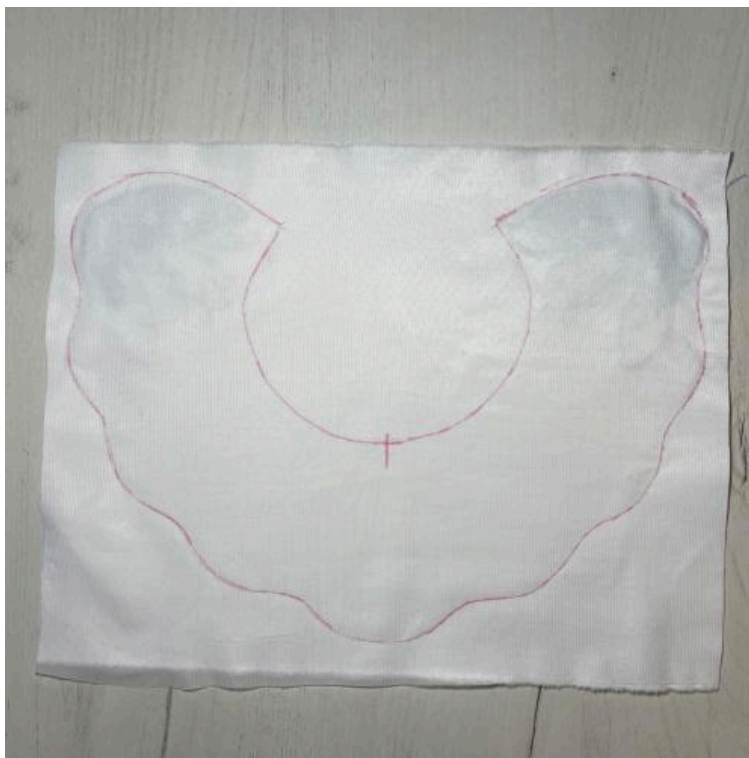


32. Обметайте петли на  
манжетах и пришейте  
пуговицы.





33. Сделайте воздушную петлю и пришейте пуговицу.



### **Обработка съёмного воротничка**

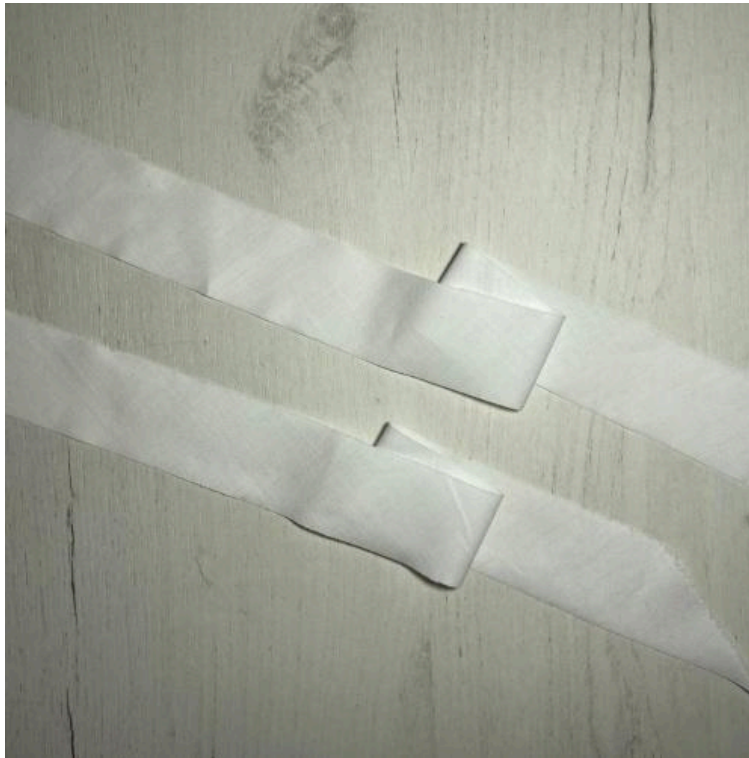
34. Клеевым материалом укрепите ткань. Сложить два прямоугольника лицевыми сторонами внутрь на верхнем отрезе начертить контур воротника и стачайте по внешнему рельефному шву.



35. Вырежьте воротник по контуру. По внешнему контуру оставляя припуск 5-7 мм, по внутреннему 10 мм.



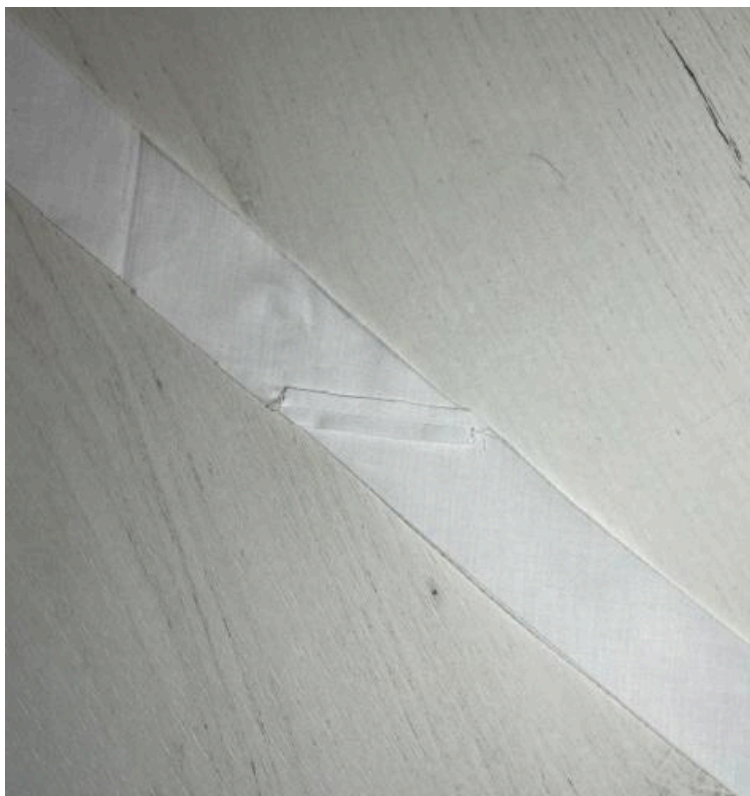
36. По внешнему срезу сделайте надсечки по всему срезу или обрежьте рельефными ножницами, как показано на фото. Воротник выверните через верхний срез, шов проутюжьте.



37. Выкроите бейку шириной 4 см и длиной 120 см (цельной деталью или составной).



38. Если бейка составная, стачайте детали бейки, шов проутюжьте.



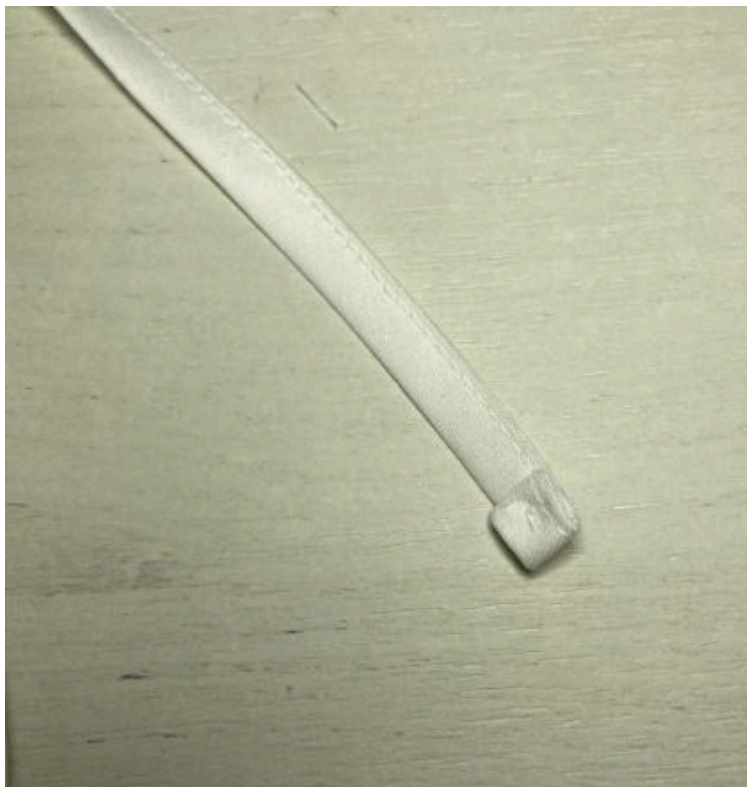
И разутюжьте.



39. Бейку заутюжьте.



40. Обтачайте бейкой открытый срез воротника. Продолжите строчку на свободные концы бейки, чтобы получились завязки.

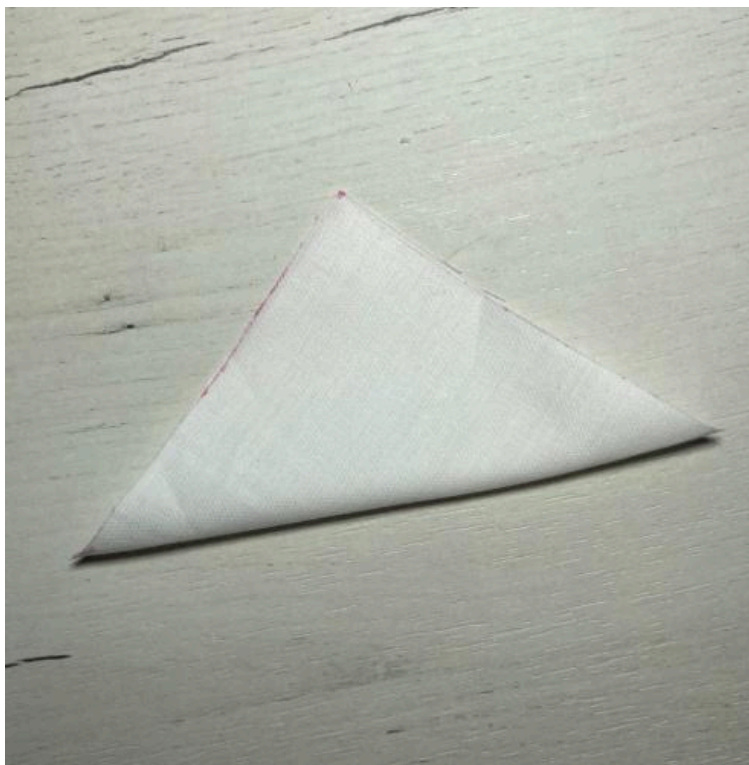


41. Концы завязок сложите в два раза и застрочите.



## **Изготовление бутонов из ткани**

42. Вырежьте 2 квадрата 10x10 см.



43. Квадраты сложите пополам по диагонали.



44. Оберните концы завязок треугольниками из ткани и проложите строчку полукругом (смотрите на фото).



45. Срежьте угол и лишнюю ткань, оставляя припуск шириной 3-5 мм (смотрите на фото).



46. Выверните детали.  
Расправьте бутоны.



47. По желанию, выполните  
вышивку или украсьте  
аппликацией концы  
воротника. Воротник готов.

Вы можете приобрести на  
нашем сайте [фото МК по  
ручной вышивке на  
воротничке.](#)





48. Проведите окончательную ВТО (влажно-тепловую обработку) изделия.

Детское платье готово.