



КАК СШИТЬ

ФОТОИНСТРУКЦИЯ



Платье-
рубашка 2в1

PATTERNEASY.COM

Платье женское прилегающего силуэта, отрезное по линии талии, с центральной бортовой застёжкой на петли и пуговицы, длинное (вариант А) или до линии колен (вариант В), с карманами в швах соединения передней и задней нижних частей полочки (юбки). Верхняя часть полочек с вытачками. Рукав втачной, длинный (вариант В) или длиной 2/3 (вариант А), одношовный. Низ рукавов обработан притачными манжетами, застёгивающимися на петли и пуговицы. Воротник стояче-отложной с отрезной стойкой. По краю воротника и манжет настрочена отделочная строчка.

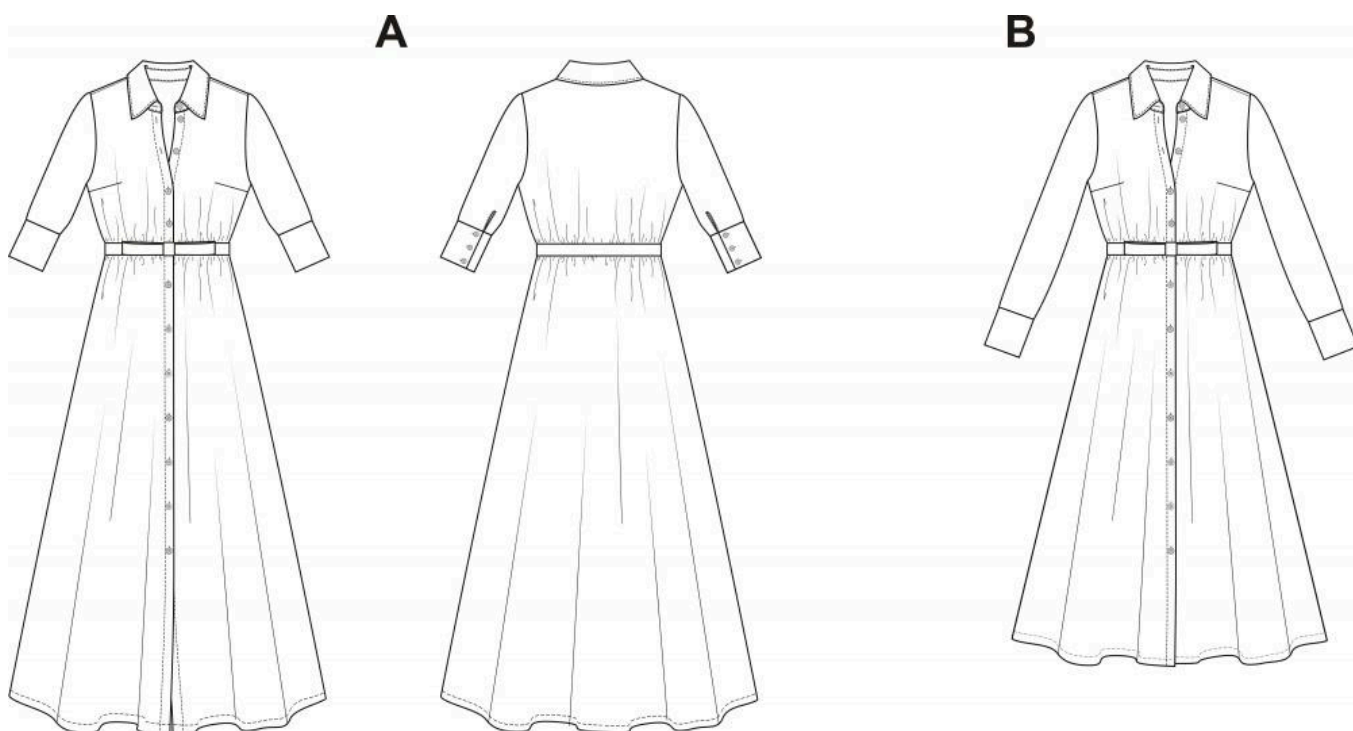
Уровень сложности

Средний.

Размеры выкроек

с 36 по 60. Каждый размер представлен в четырех диапазонах роста для лучшей посадки по фигуре.

Технический рисунок



Прибавки и припуски

Конструктивные прибавки

- к обхвату груди 8 см (до 52 размера) и 10 см (с 54 размера);
- к обхвату талии 20-21,5 см (в зависимости от размера, чем больше размер — тем больше прибавка);
- к обхвату бедер 27-35 см (в зависимости от размера).

Конструктивные прибавки характеризуют степень (свободу) прилегания изделия по фигуре. Эта величина уже заложена в конструкцию и дается для лучшего представления силуэтной формы.

Припуски на швы

Выкройка без припусков на швы. При раскрое деталей необходимо добавить припуски самостоятельно. Рекомендуемая величина припусков:

- на соединительные швы — 10 см;
- на обработку низа изделия — 3 см.

Что потребуется

Оборудование

- универсальная швейная машина с функцией обметывания петель (машинные иглы № 80-90, лапка универсальная, лапка для обметывания петель);
- оверлок;
- утюг с паром (парогенератор);
- утюжильный стол;
- ручная игла для сметочных работ;
- белые нитки (для сметочных работ) — 1 катушка.

Материалы

Ткани сорочечной, платьевой группы, умеренно плотные, гигроскопичные, мягкие, нерастяжимые или малорастяжимые, непрозрачные. По волокнистому составу: натуральные (шелк, хлопок, лен, шерсть), искусственные (вискоза), смесовые (шелк+полиэстер, хлопок+вискоза, хлопок+полиэстер), синтетические (полиэстер, полиэстер+эластан). Вид материала: хлопок, хлопок-стрейч, сатин, платьевая вискоза, габардин, платьевая джинсовая ткань.

Расход материала

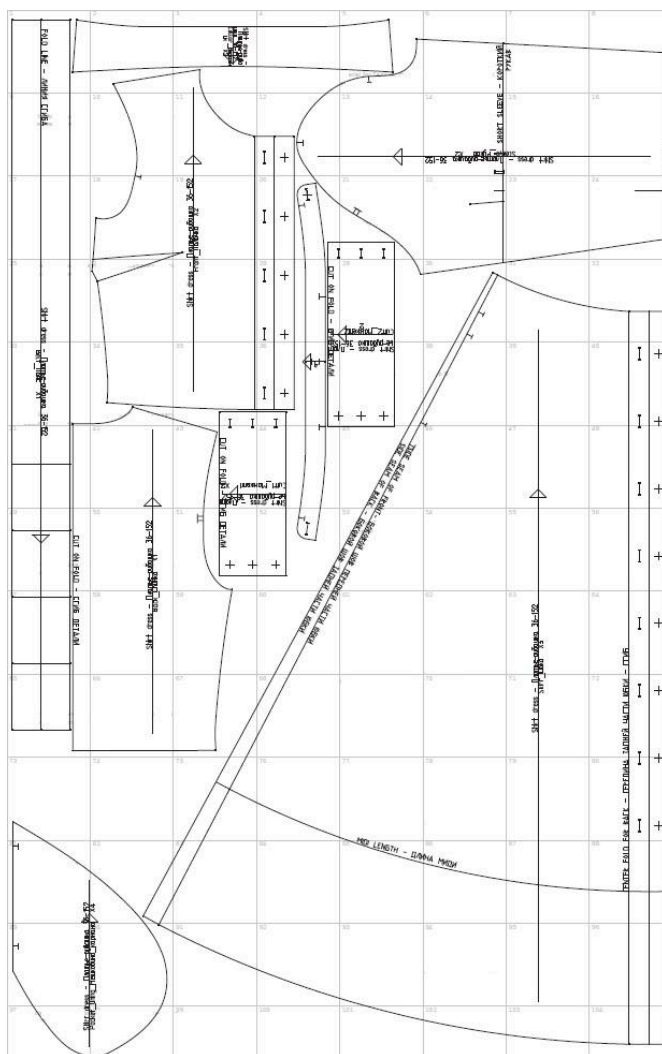
Расход материала зависит от его ширины, а также от размера и роста выкройки, и варьируется от 2,91 м (самый маленький размер и рост) до 5 м (самый большой размер и рост), при ширине ткани не менее 150 см.

Расход дан для однотонного материала. Если вы используете материал в клетку, приобретайте его с запасом, чтобы располагать детали с учетом совмещения рисунка. Также при покупке учитывайте, что материал может дать усадку, поэтому берите с запасом 5%.



Также потребуется

- нитки в цвет основного материала — 4 катушки;
- клеевая прокладка — от 50 см;
- пуговицы — 20 штук (из расчета по 3 на каждую манжету).

Образец выкройки



Обозначения на выкройке

	Направление долевой нити (эта линия может совпадать с одним из контуров детали)
	Надсечка - контрольный знак для совмещения деталей края: При совмещении деталей надсечки с одинаковым цифровыми или буквенными обозначениями должны совпасть.
СГИБ_ДЕТАЛИ	Линия, вдоль которой нанесена эта надпись является линией симметричного разворачивания детали
4 А 2	Цифрами и буквами обозначены точки совмещения одной или нескольких деталей

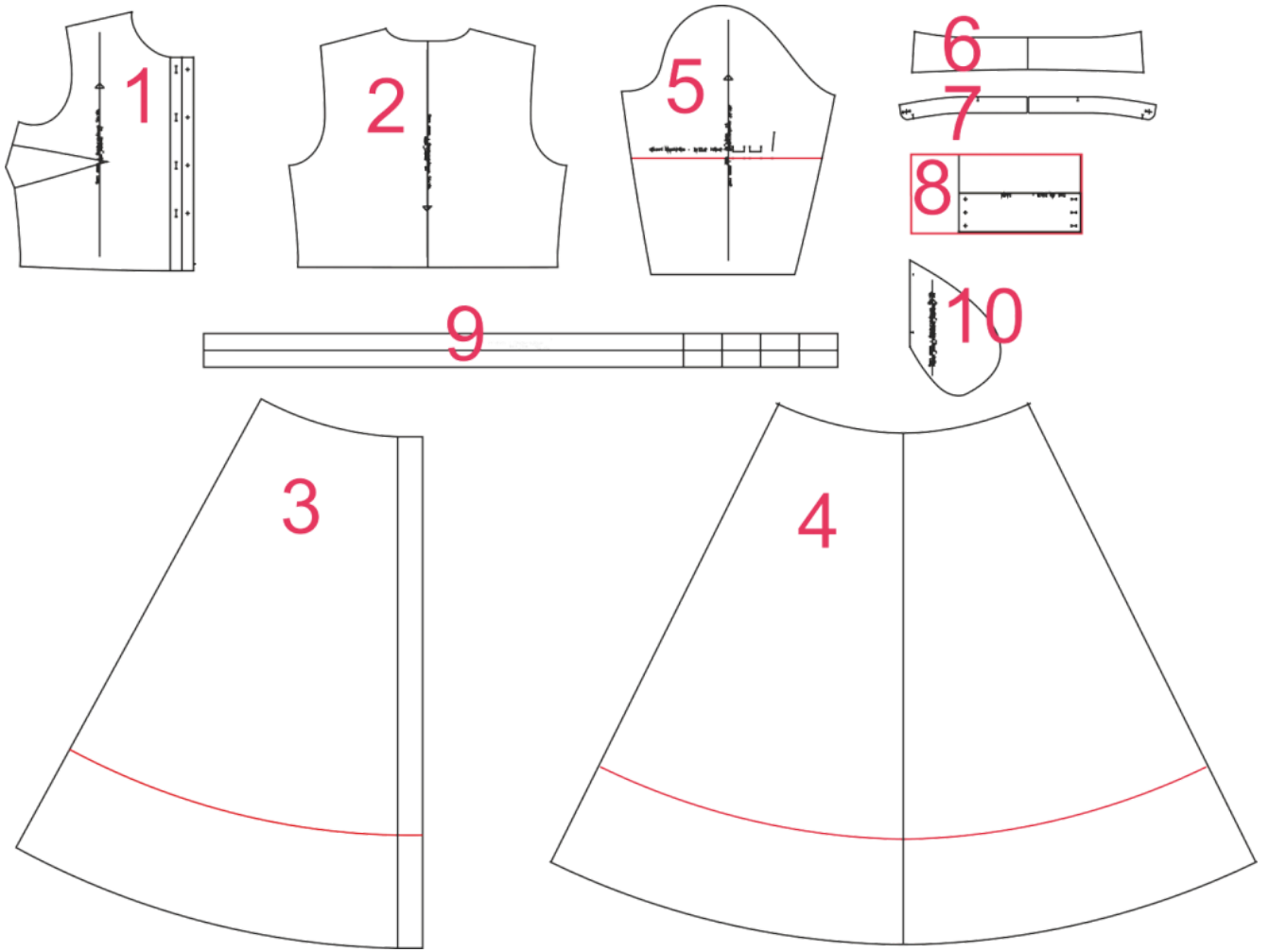
Как распечатать

Распечатать выкройку в натуральную величину можно двумя способами: на принтере (формат А4), и на плоттере. Инструкцию по печати выкройки и ответы на частые вопросы смотрите в разделе [FAQ](#).

Детали и схемы раскладки на ткани

Спецификация деталей

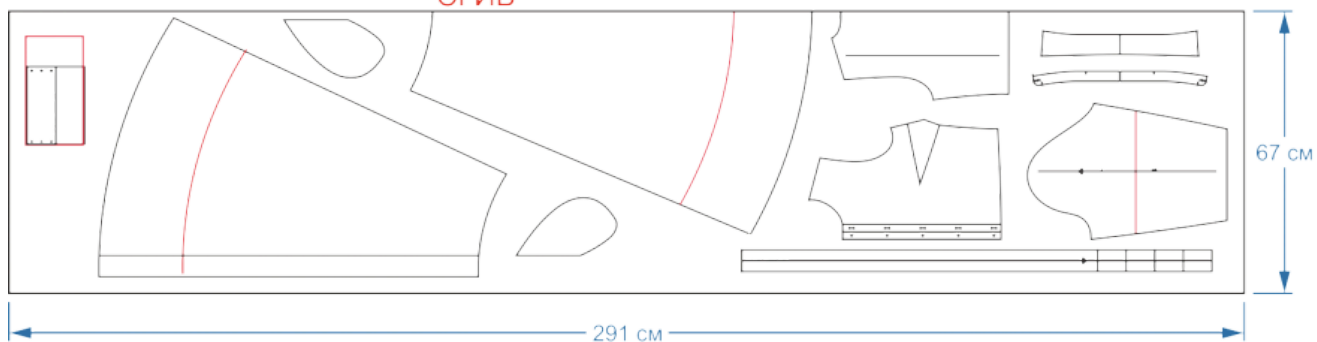
1. Полочка – 2 детали;
2. Спинка – 1 деталь (со сгибом);
3. Нижняя часть полочки (юбка полочки) – 2 детали;
4. Нижняя часть спинки (юбка спинки) – 1 деталь (со сгибом);
5. Рукав (Вариант исполнения А/В) – 2 детали;
6. Воротник – 2 детали;
7. Стойка воротника – 2 детали;
8. Манжет (Вариант исполнения А/Б) – 2 детали;
9. Пояс – 1 деталь;
10. Мешковина кармана – 4 детали.



Схемы раскладки

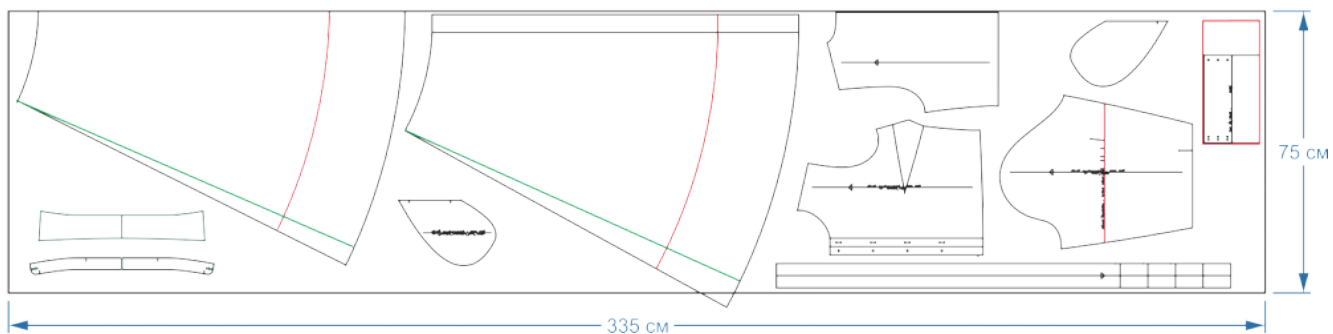
Размер/рост - 42/164

СГИБ

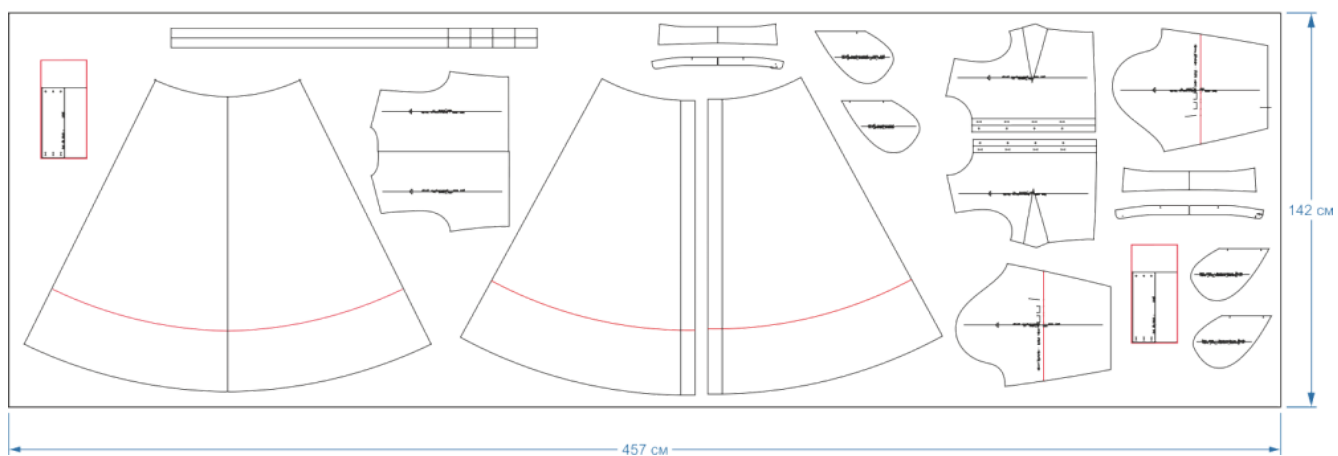


Размер/рост - 56/170

СГИБ



Размер/рост - 58/176



Как сшить платье-рубашку



1. Укрепите клеевой:

- воротник (нижний) — 1 деталь;

- стойку воротника (нижнюю) — 1 деталь;

- манжеты (половину) — 2 детали.



2. Сметайте и стачайте нагрудные вытачки.

Проутюжьте и заутюжьте вниз.

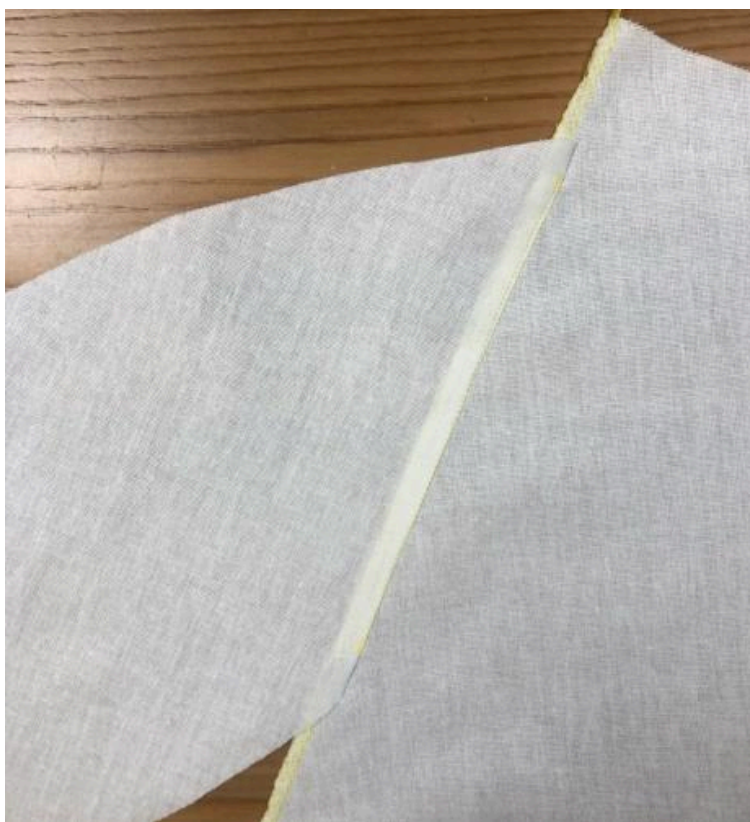


Обработка кармана в шве

3. Лицевыми сторонами внутрь соедините деталь мешковины и деталь юбки полочки.

Лицевыми сторонами внутрь соедините деталь мешковины и деталь юбки спинки.

Стачайте шириной шва 10 мм и обметайте срезы.



4. Заутюжьте мешковину к припуску и на 1-2 мм по краю настрочите на припуск.



5. Сложите лицевыми сторонами детали юбки полочки и спинки. Уравняйте срезы мешковины, сметайте и стачайте шириной шва 10 мм. Срезы обметайте.



6. Стачайте по боковым срезам детали юбки спинки и юбки полочки, шириной шва 10 мм.



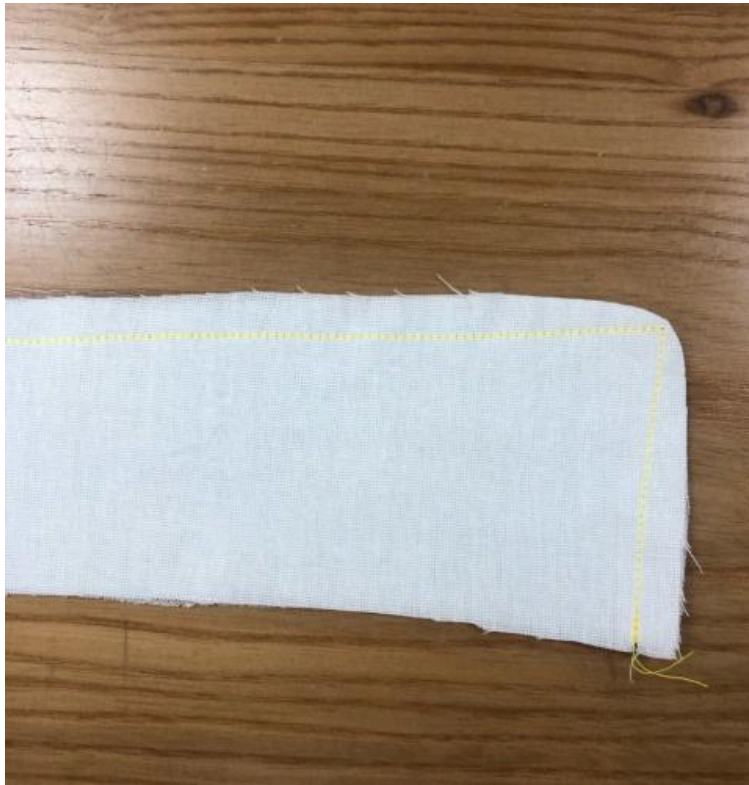
7. Сложите лицевыми сторонами внутрь деталь полочки и спинки, уравняйте боковые срезы и сметайте.

Стачайте шириной шва 10 мм, обметайте припуск и заутюжьте в сторону спинки.



8. Сложите лицевыми сторонами внутрь деталь полочки и спинки, уравняйте плечевые срезы и сметайте.

Стачайте шириной шва 10 мм, обметайте припуск и заутюжьте в сторону спинки.



Обработка воротника со стойкой

9. Обтачайте воротник, шириной шва 10 мм, сложив детали лицевыми сторонами внутрь.

Уголки срежьте для лучшего вывертывания.



10. Выверните деталь воротника на лицевую сторону, проутюжьте.

Вложите воротник в стойку, уравняйте срезы и совместите контрольные метки, сметайте.

Обтачайте низ воротника стойкой шириной шва 10 мм.



11. Выверните на лицевую сторону. Прутюжьте. Деталь воротника со стойкой готова.



Обработка низа рукава манжетой

12. Клеевой прокладкой укрепите разрез рукава. Разрежьте по намеченной линии.



13. Раскроите по косой деталь бейки шириной 2,5 см и длинной в две длины разреза рукава.

Сложите лицевыми сторонами внутрь бейку и рукав, уравняйте срезы и сметайте. Стачайте шириной шва 5 мм.

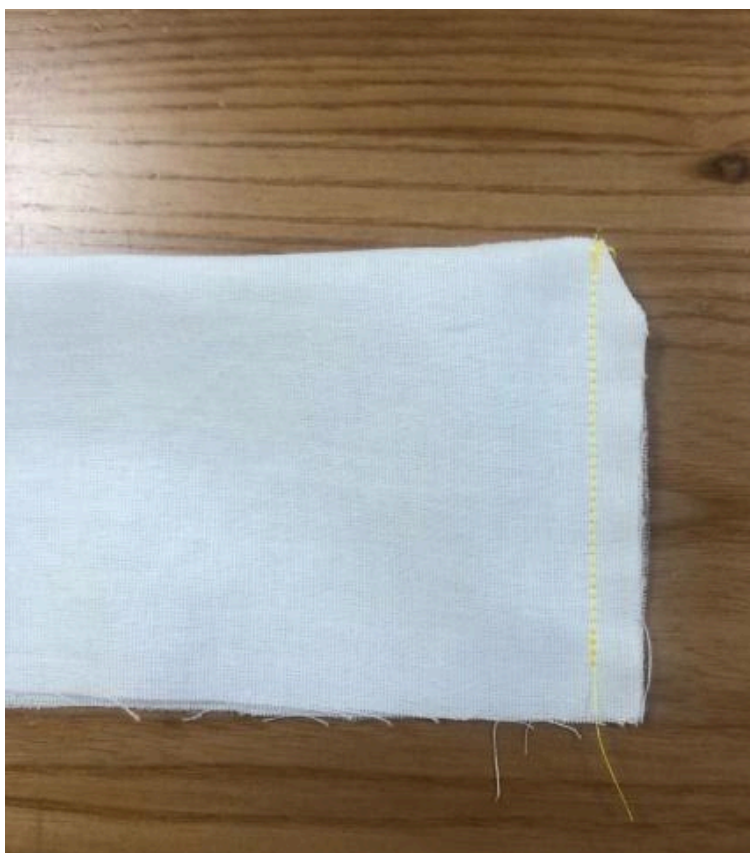


14. Обогните припуск бейкой, так чтобы сгиб перекрывал шов притачивания на 1 мм. Сметайте.

Проложите строчку с лицевой стороны в шов. Прутюжьте.



15. Заложите складки на рукаве по меткам. Проутюжьте.



16. Сложите деталь манжеты на половину лицевой стороной внутрь, обтачайте шириной шва 10 мм. Уголки срежьте для лучшего вывертывания.



17. Сложите деталь рукава и манжеты лицевой стороной внутрь, уравняйте срезы и сметайте. Стачайте шириной шва 10 мм.



18. Закройте припуск манжетой, подогните припуск так, чтобы сгиб перекрывал шов притачивания на 1 мм, сметайте.

Проложите строчку с лицевой стороны прямо в шов. Проутюжьте.

Рукав готов.



19. Сложите верхнюю часть и нижнюю часть изделия лицевыми сторонами внутрь, уравняйте срезы, сметайте.

Стачайте шириной шва 10 мм, обметайте припуск и заутюжьте к юбке.



20. Подверните припуск планки на 10 мм на сторону изнанки, проутюжьте.

Заметайте планку на сторону изнанки. Край закрепите отделочной строчкой швом от сгиба планки 1-2 мм. Проутюжьте.



21. Вметайте стойку в горловину. Втачайте, шириной шва 10 мм. Проутюжьте и заутюжьте припуски в сторону воротника.



22. Нижний срез внутренней стойки заверните 10 мм на изнаночную сторону стойки, приколите булавками к шву втачивания, наметайте точно в шов втачивания.

Проложите отделочную строчку на 1-2 мм от края.



23. Проложите две строчки-сборки по окату рукава. Сделайте равномерную сборку.



24. Вложите рукав с лицевой стороны изделия, уравняйте срезы, совместите контрольные метки и вметайте.

Втачайте шириной шва 10 мм, обметайте срез и заутюжьте в сторону рукава.



25. Обработайте низ изделия швом в подгибку с закрытым срезом.



26. Обметайте петли на планке, манжетах. Пришейте пуговицы.



27. Проведите окончательную
ВТО (влажно-тепловую
обработку) изделия.

Платье-рубашка готова.