



КАК СШИТЬ

ФОТОИНСТРУКЦИЯ



Платье
Bellissimo

PATTERNEASY.COM

Женское платье А-силуэта из плотного трикотажа, с кружевными вставками на деталях полочки, спинки и рукава. Горловина округлая, обработана бейкой. Рукав одношовный втачной. Длина изделия макси.

Уровень сложности

Простой пошив.

Размеры выкроек

с 36 по 70. Каждый размер представлен в четырех диапазонах роста для лучшей посадки по фигуре.

Технический рисунок



Прибавки и припуски

Конструктивные прибавки

- к обхвату груди минус 1,5 см;
- к обхвату талии 9 см;
- к обхвату бедер 2,5 см.

Конструктивные прибавки характеризуют степень (свободу) прилегания изделия по фигуре. Эта величина уже заложена в конструкцию и дается для лучшего представления силуэтной формы.

Припуски на швы

Выкройка с припусками на швы и двойным контуром. Если вам не подходит заложенные в выкройку припуски, их можно срезать по внутреннему контуру и добавить свои припуски в процессе раскроя. Величина припусков в выкройке:

- на соединительные швы — 7 мм;
- на подгибку низа — 15 мм.

Что потребуется

Оборудование

- универсальная швейная машина (машинные иглы № 80-90, лапка универсальная, лапка для обметывания петель);
- оверлок;
- плоскошовная машина;
- утюг с паром (парогенератор);
- утюжильный стол;
- ручная игла для сметочных работ;
- белые нитки (для сметочных работ) — 1 катушка.

Материалы

Трикотаж плательной группы, плотный, мягкий, малорастяжимый, непрозрачный. По волокнистому составу: натуральный (шерсть, хлопок), искусственный (вискоза), смесовый (шерсть+акрил, хлопок+эластан, хлопок+полиэстер), синтетический (полиэстер, полиэстер+эластан). Вид материала: двойной трикотаж, футер, ангора, джерси, селаник, свитерный трикотаж.

На фото изделие из плотного шерстяного трикотажа с добавлением акрила.

Расход материала

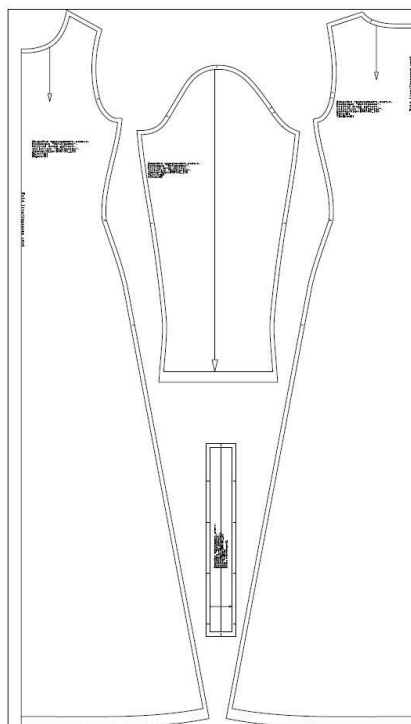
Расход материала зависит от его ширины, а также от размера и роста выкройки, и варьируется от 1,5 м (самый маленький размер и рост) до 3,16 м (самый большой размер и рост), при ширине ткани не менее 140 см.

Расход дан для однотонного материала. Если вы используете материал в клетку, приобретайте его с запасом, чтобы располагать детали с учетом совмещения рисунка. Также при покупке учитывайте, что материал может дать усадку, поэтому берите с запасом 5%.

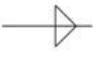

Также потребуется:

- нитки в цвет основного материала — 4 катушки;
- кружево.

Образец выкройки



Обозначения на выкройке

	Направление долевой нити (эта линия может совпадать с одним из контуров детали)
	Надсечка - контрольный знак для совмещения деталей кроя: При совмещении деталей надсечки с одинаковым цифровыми или буквенными обозначениями должны совпасть.
ГИБ_ДЕТАЛИ	Линия, вдоль которой нанесена эта надпись является линией симметричного разворачивания детали
4 А 2	Цифрами и буквами обозначены точки совмещения одной или нескольких деталей

Как распечатать

Распечатать выкройку в натуральную величину можно двумя способами: на принтере (формат А4), и на плоттере. Инструкцию по печати выкройки и ответы на частые вопросы смотрите в разделе [FAQ](#).

Детали и схемы раскладки на ткани

Спецификация деталей

1. Перед — 1 деталь (со сгибом);
2. Спинка — 1 деталь (со сгибом);
3. Рукав — 2 детали;
4. Бейка горловины — 1 деталь.

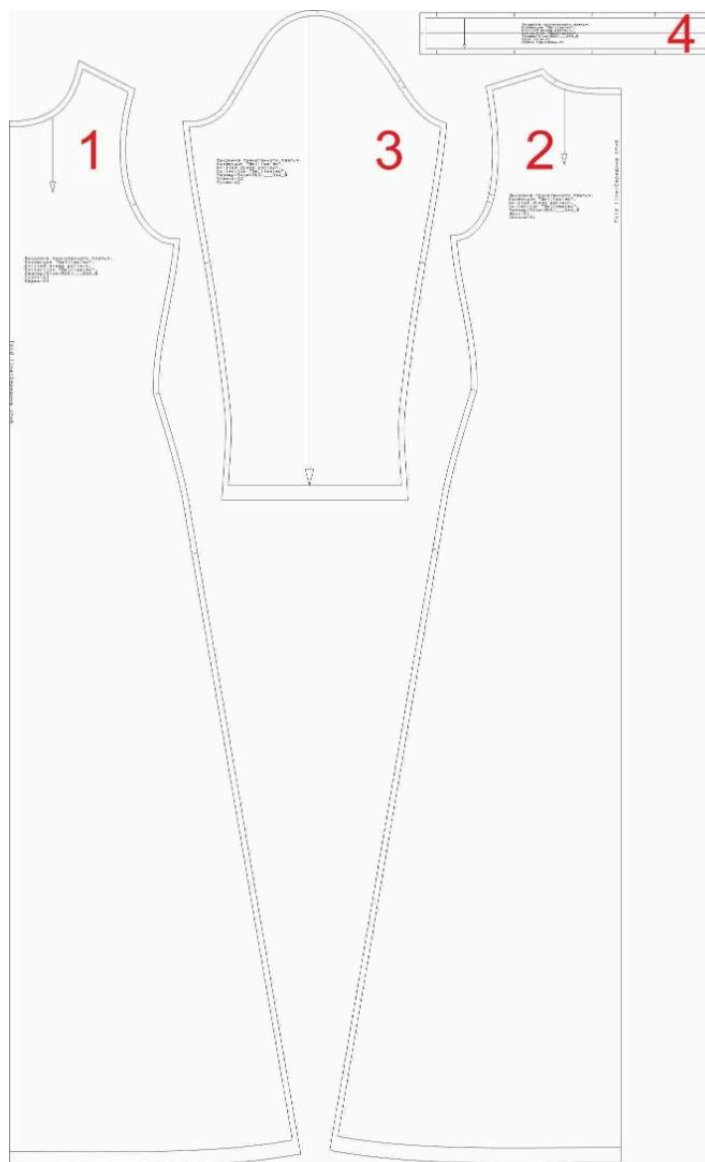


Схема раскладки размер 36/152

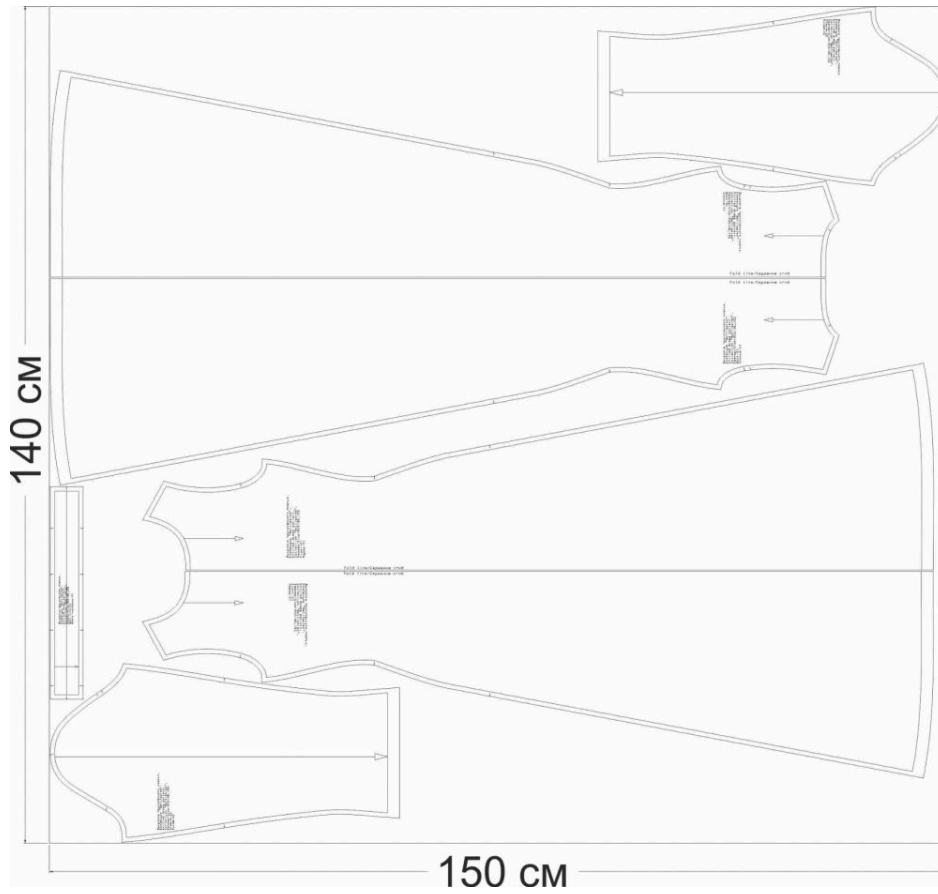


Схема раскладки размер 42/164

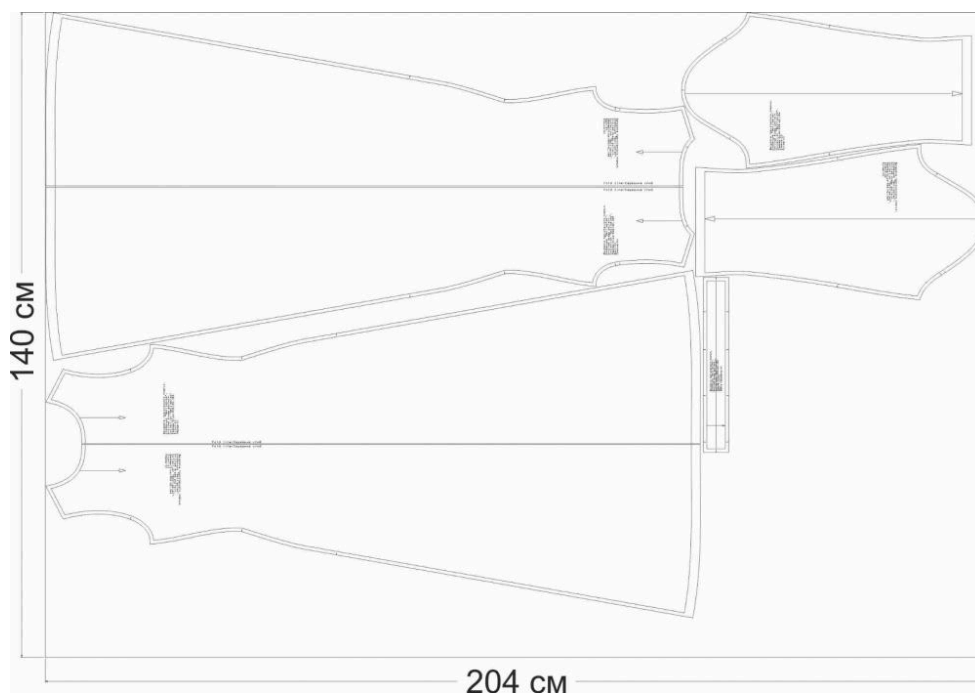


Схема раскладки размер 52/170



Схема раскладки размер 70/182



Как сшить трикотажное платье «Белиссимо»



1. Сложите детали переда и спинки лицевыми сторонами внутрь. Уравняйте боковые срезы, сколите и сметайте. Обметайте срез, припуск заутюжьте на спинку.



2. Вырежьте кружевную вставку, распределите на детали переда. Приметайте по краю.



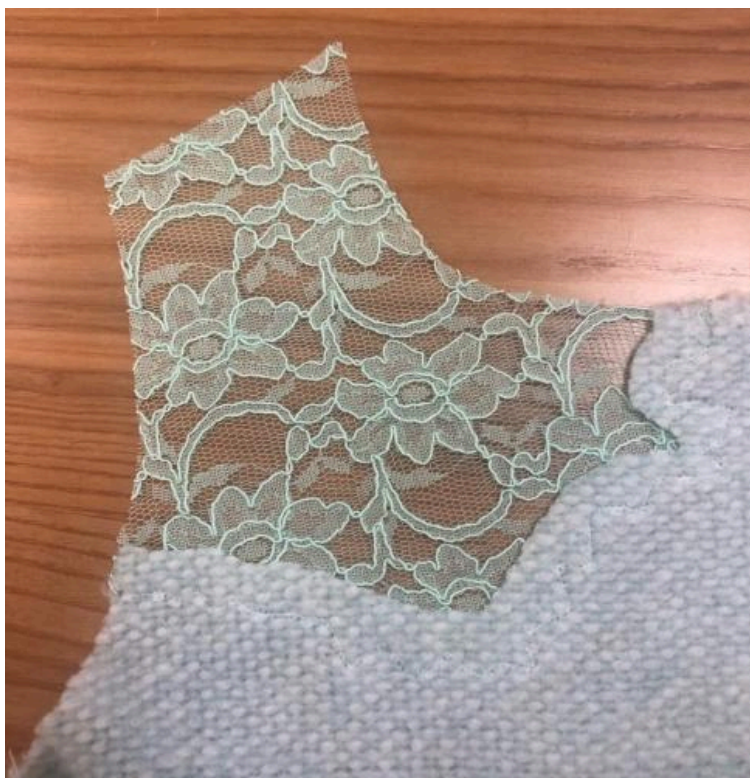
3. Вырежьте кружевную вставку, распределите на детали переда. Приметайте по краю.



4. Мелкой строчкой зигзаг настрочите кружево по краю на деталь переда.



5. Мелкой строчкой зигзаг настроите кружево по краю на деталь спинки.



6. Аккуратно вырежьте под кружевом трикотаж, оставив от строчки примерно 10 мм.



7. Аккуратно вырежьте под кружевом трикотаж, оставив от строчки примерно 10 мм.



8. Сложите детали переда и спинки лицевыми сторонами внутрь. Уравняйте плечевые срезы, сколите и сметайте. Обметайте срезы, припуски заутюжьте на сторону спинки.



9. Вырежьте кружевную вставку, распределите на деталь рукава. Приметайте по краю.



10. Мелкой строчкой зигзаг настрочите кружево по краю на деталь рукава.



11. Аккуратно вырежьте под кружевом трикотаж, оставив от строчки примерно 10 мм.



12. Сложите деталь рукава лицевой стороной внутрь, уравняйте боковой срез. Сметайте по краю и обметайте припуск. Заутюжьте к локтевой стороне рукава.



13. Подогните низ рукава на 20 мм. Застрочите низ на плоскошовной машинке. Проутюжьте.



14. Вложите рукав в пройму изделия. Вколите, вметайте. Срезы обметайте. Проутюжьте и заутюжьте в сторону рукава.



15. Сложите деталь бейки лицевой стороной вниз, обметайте боковой срез.



16. Вложите бейку в горловину изделия, сметайте. Обметайте срез.



17. Проутюжьте.



18. Подогните низ изделия на 20 мм, заметайте.



19. Застрочите низ на плоскошовной машинке. Проутюжьте.



20. Проведите окончательную ВТО (влажно-тепловую обработку) изделия. Трикотажное платье «Белиссимо» готово.