



КАК СШИТЬ

ФОТОИНСТРУКЦИЯ



Женское пальто
Bellissimo

Женское однобортное пальто прилегающего силуэта, умеренного объема, на притачной подкладке. Полочки с талиевыми вытачками, застежка на пуговицы и обметанные петли. На правой полочке расположен нагрудный карман-обманка с листочкой. По бокам карманы прорезные с клапаном. Спинка с талиевыми вытачками, со швом посередине и шлицей. Воротник отложной пиджачного типа. Рукав двухшовный со шлицей в локтевом шве. Длина пальто макси.

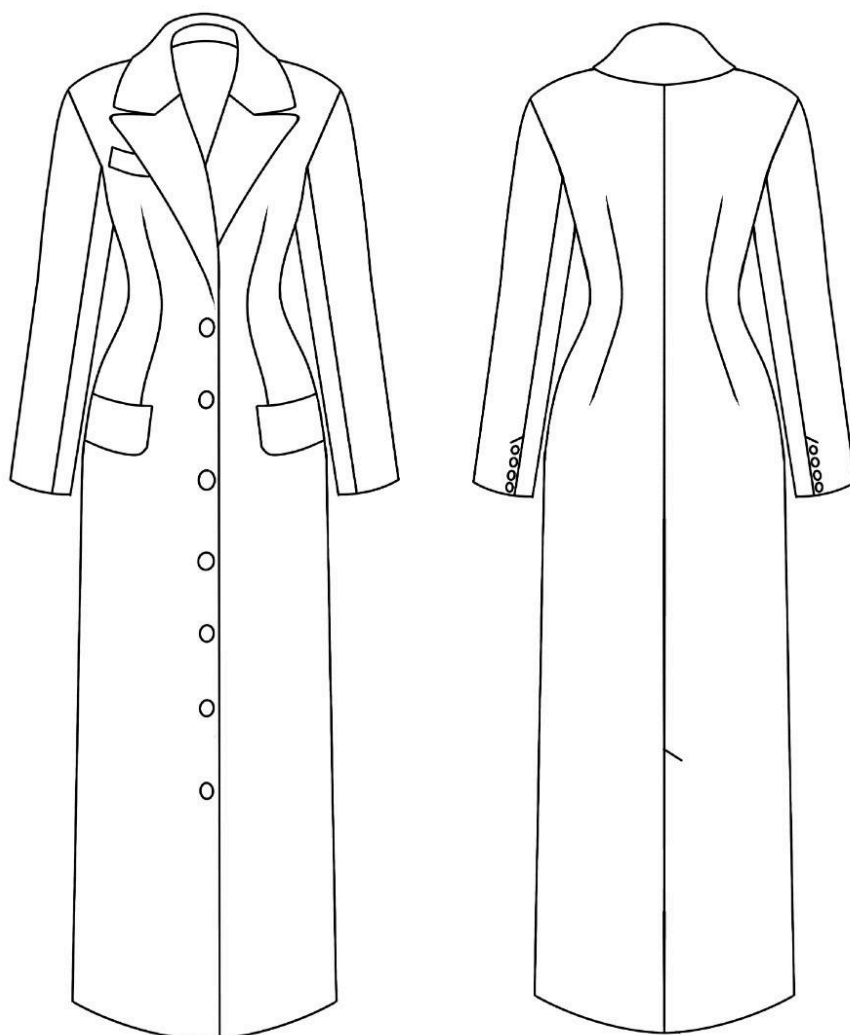
Уровень сложности

Для опытных.

Размеры выкроек

с 36 по 70. Каждый размер представлен в четырех диапазонах роста для лучшей посадки по фигуре.

Технический рисунок



Прибавки и припуски

Конструктивные прибавки

- к обхвату груди 8 см;
- к обхвату талии 7 см;
- к обхвату бедер 6 см.

Конструктивные прибавки характеризуют степень (свободу) прилегания изделия по фигуре. Эта величина уже заложена в конструкцию и дается для лучшего представления силуэтной формы.

Припуски на швы

Выкройка с припусками на швы и двойным контуром. Если вам не подходит заложенные в выкройку припуски, их можно срезать по внутреннему контуру и добавить свои припуски в процессе раскроя. Величина припусков в выкройке:

- на соединительные швы — 10 мм.

Что потребуется

Оборудование

- универсальная швейная машина с функцией обметывания петель (машинные иглы № 80-90, лапка универсальная, лапка для обметывания петель);
- оверлок;
- утюг с паром (парогенератор);
- утюжильный стол;
- ручная игла для сметочных работ;
- белые нитки (для сметочных работ) — 1 катушка.

Материалы

Основной материал: ткани пальтовой группы, умеренно плотные, мягкие, нерастяжимые или малорастяжимые, непрозрачные. По волокнистому составу: натуральные (шерсть, кашемир), искусственные, смешанные (шерсть с полиэстером), синтетические (полиэстер, полиэстер + эластан). Вид материала: шерсть, альпака, кашемир, мохер.

Подкладочный материал должен соответствовать качеству декорируемого изделия и иметь одинаковые требования относительно усадки и условий ухода. По волокнистому составу: натуральный (хлопок), искусственный (вискоза), смесовый (вискозно-ацетатный, вискоза (хлопок) + полиэстер,

вискоза (хлопок) + эластан). Если основной материал имеет растяжение, то и подкладочный материал должен быть эластичным.

На фото изделие сшито из пальтовой ткани (70% шерсти, 30% полиэстера) с подкладкой (50% вискозы, 50% полиэстера).

Расход материала

Расход материала зависит от его ширины, а также от размера и роста выкройки, и варьируется от 2,69 м (самый маленький размер и рост) до 3,39 м (самый большой размер и рост), при ширине ткани не менее 140 см.

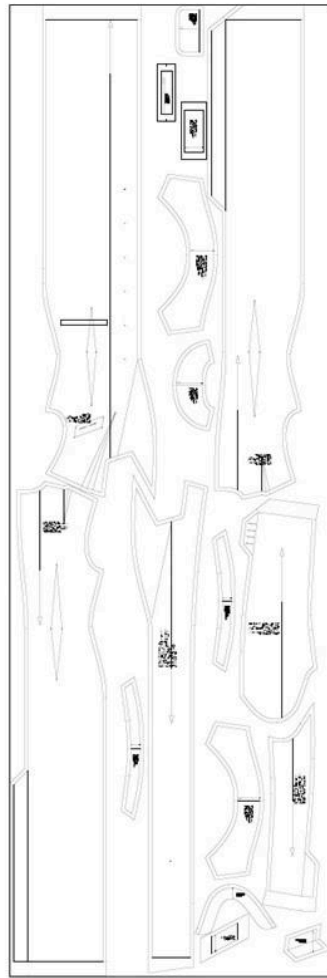
Подкладочного материала потребуется от 133 до 298 см, при ширине ткани не менее 140 см.

Расход дан для однотонного материала. Если вы используете материал в клетку, приобретайте его с запасом, чтобы располагать детали с учетом совмещения рисунка. Также при покупке учитывайте, что материал может дать усадку, поэтому берите с запасом 5%.



Также потребуется

- нитки в цвет основного материала — 2 катушки;
- пуговицы $d = 2,5$ см — 6 шт;
- пуговицы на шлицу рукава $d = 1,2$ см — 8 шт;
- подплечники, высотой 1-1,5 см — 1 пара;
- клеевая прокладка (дублерин) — 1,8 м;
- подокатники — 1 пара.

Образец выкройки



Обозначения на выкройке

	Направление долевой нити (эта линия может совпадать с одним из контуров детали)
	Надсечка - контрольный знак для совмещения деталей кроя: При совмещении деталей надсечки с одинаковым цифровыми или буквенными обозначениями должны совпасть.
СГИБ_ДЕТАЛИ	Линия, вдоль которой нанесена эта надпись является линией с и м м е т р и ч е с к о разворачивания детали
4 А 2	Цифрами и буквами обозначены точки совмещения одной или нескольких деталей

Как распечатать

Распечатать выкройку в натуральную величину можно двумя способами: на принтере (формат А4), и на плоттере. Инструкцию по печати выкройки и ответы на частые вопросы смотрите в разделе [FAQ](#).

Детали и схемы раскладки на ткани

Спецификация деталей, основная ткань

1. Подборт — 2 детали;
2. Перед — 2 детали;
3. Спинка левая — 1 деталь;
4. Спинка правая — 1 деталь;
5. Верхний воротник — 1 деталь;
6. Стойка верхнего воротника — 1 деталь;
7. Нижний воротник — 1 деталь;
8. Стойка нижнего воротника — 1 деталь;
9. Обтачка спинки — 1 деталь;
10. Листочка нагрудного кармана — 1 деталь;
11. Подзор нагрудного кармана — 1 деталь;
12. Клапан кармана — 2 детали;
13. Листочка кармана — 2 детали;
14. Подзор кармана — 2 детали;
15. Верхняя часть рукава — 2 детали;
16. Нижняя часть рукава — 2 детали;
17. Подокатник — 2 детали.

Подкладочная ткань

18. Подкладка верхней части рукава — 2 детали;
19. Подкладка нижней части рукава — 2 детали;
20. Подкладка мешковины кармана — 2 детали;
21. Подкладка переда — 2 детали;
22. Подкладка правой части спинки — 1 деталь;
23. Подкладка левой части спинки — 1 деталь.

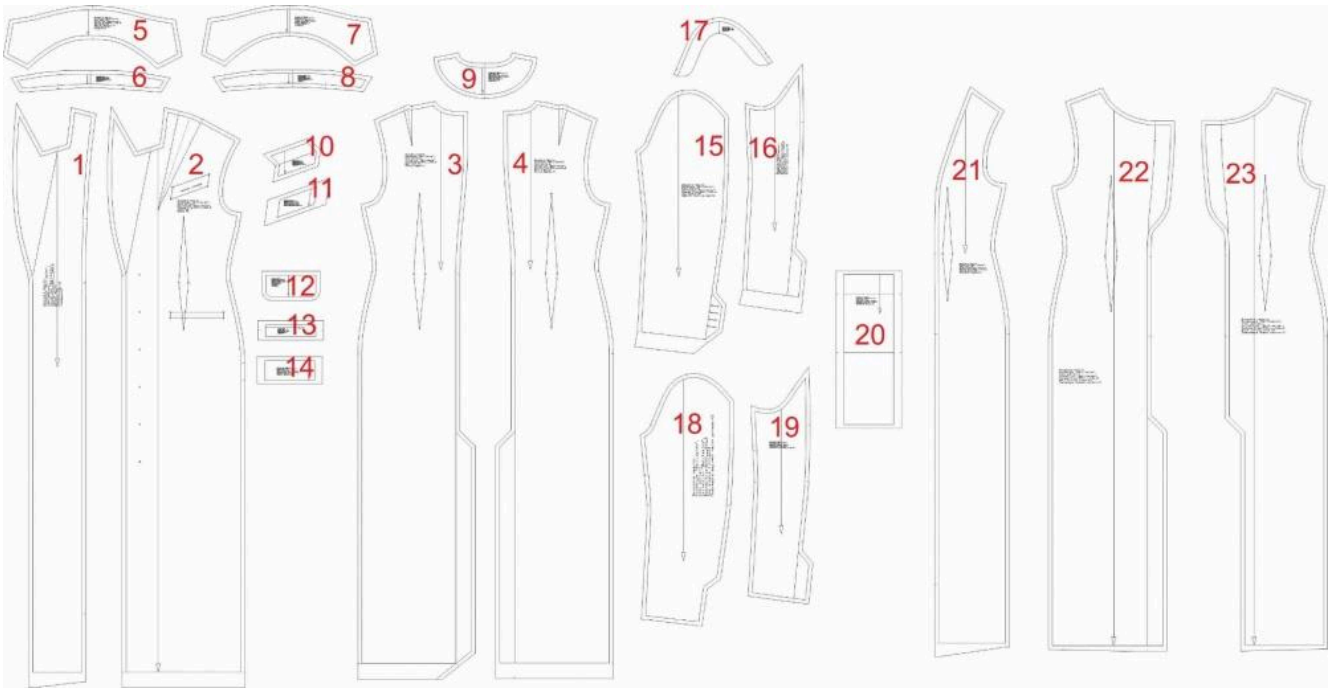
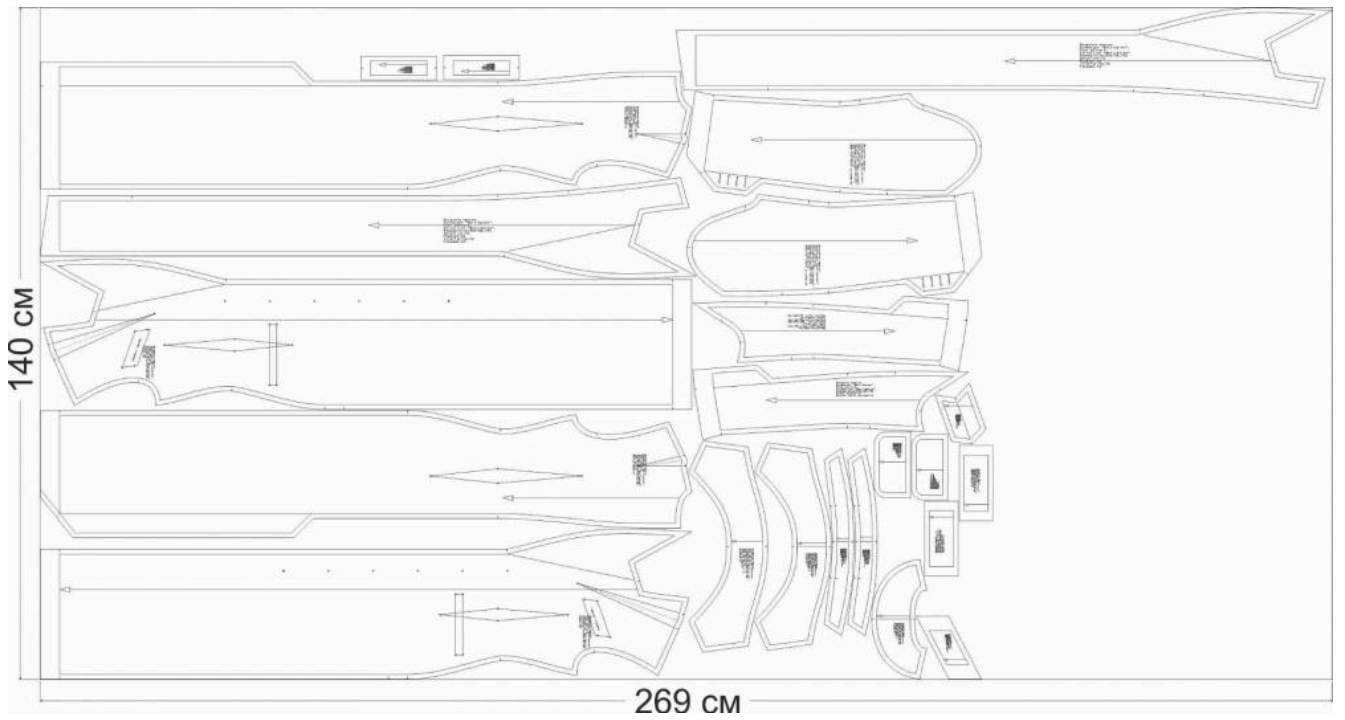
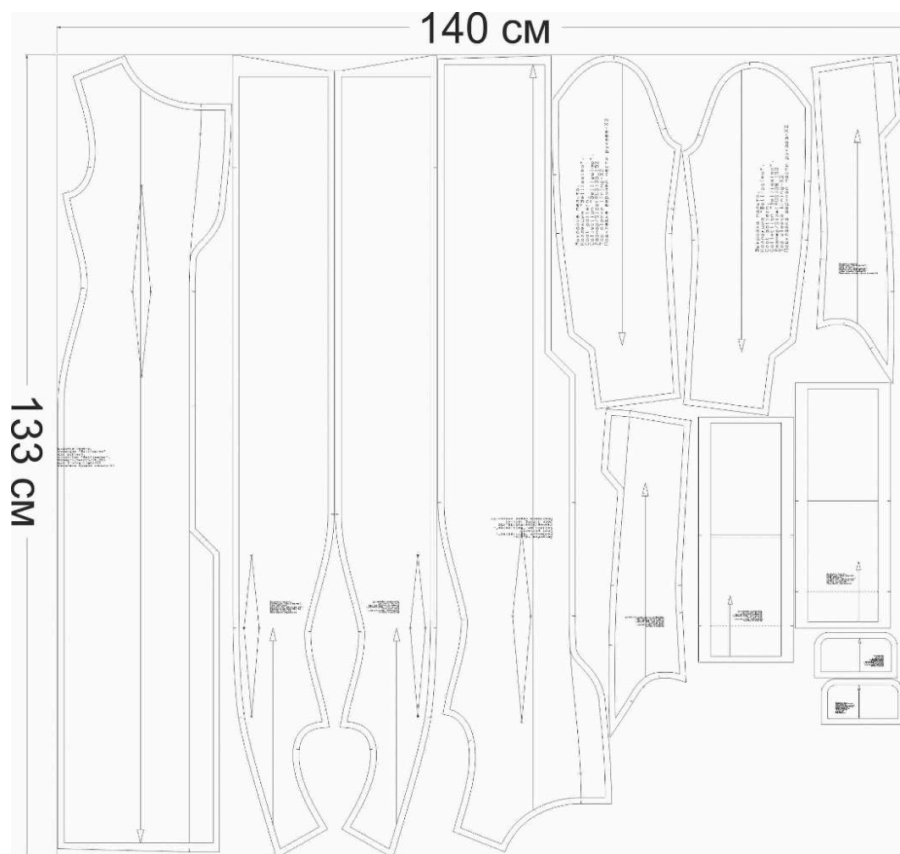


Схема раскладки, размер 36/152

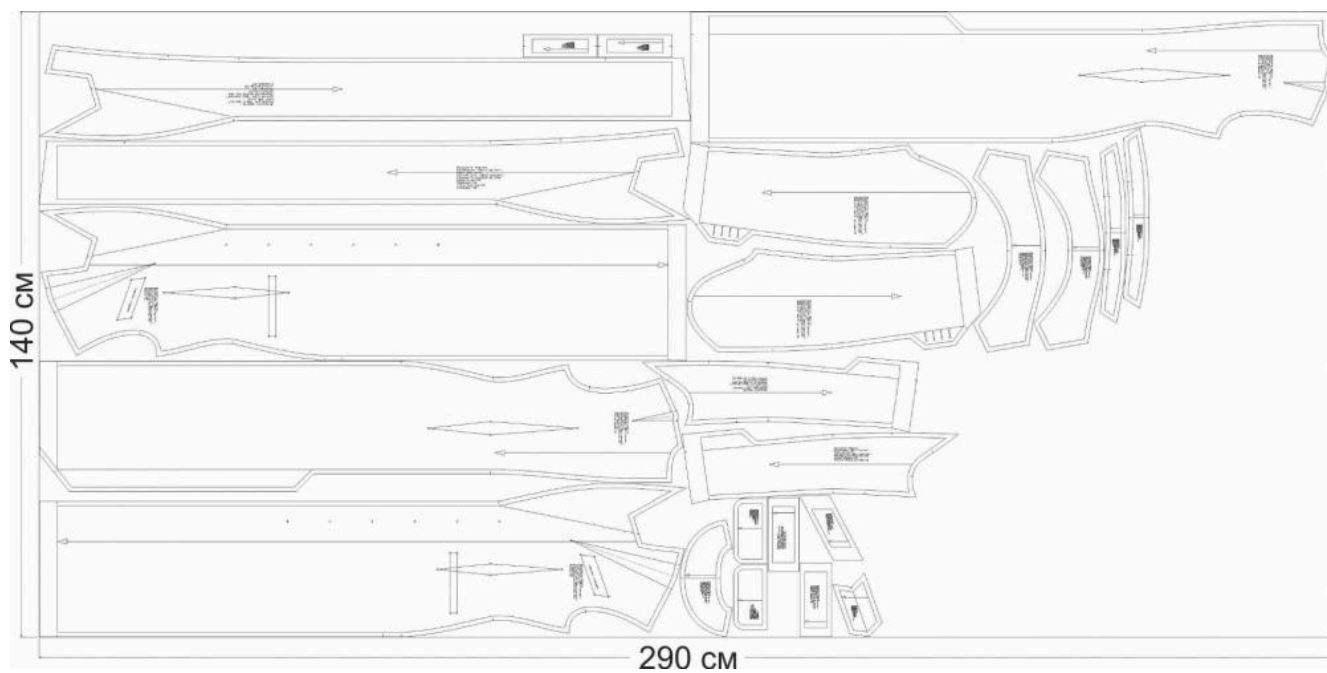


Основная ткань

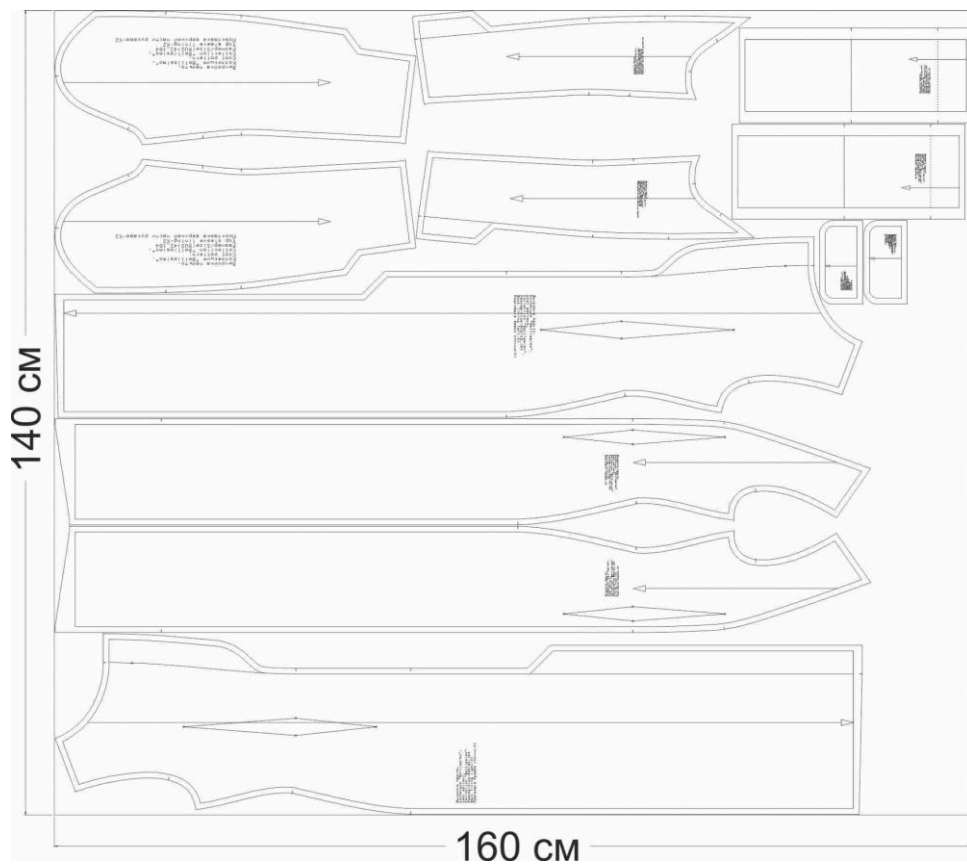


Подкладочная ткань

Схема раскладки, размер 42/164

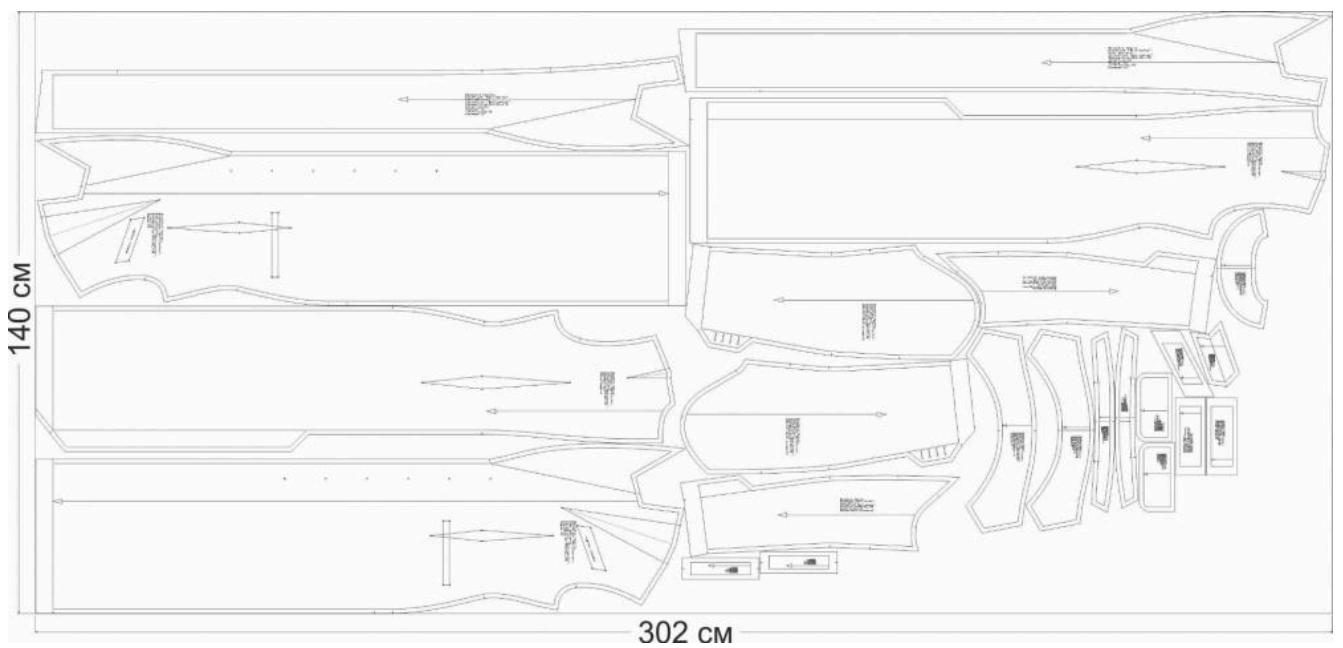


Основная ткань

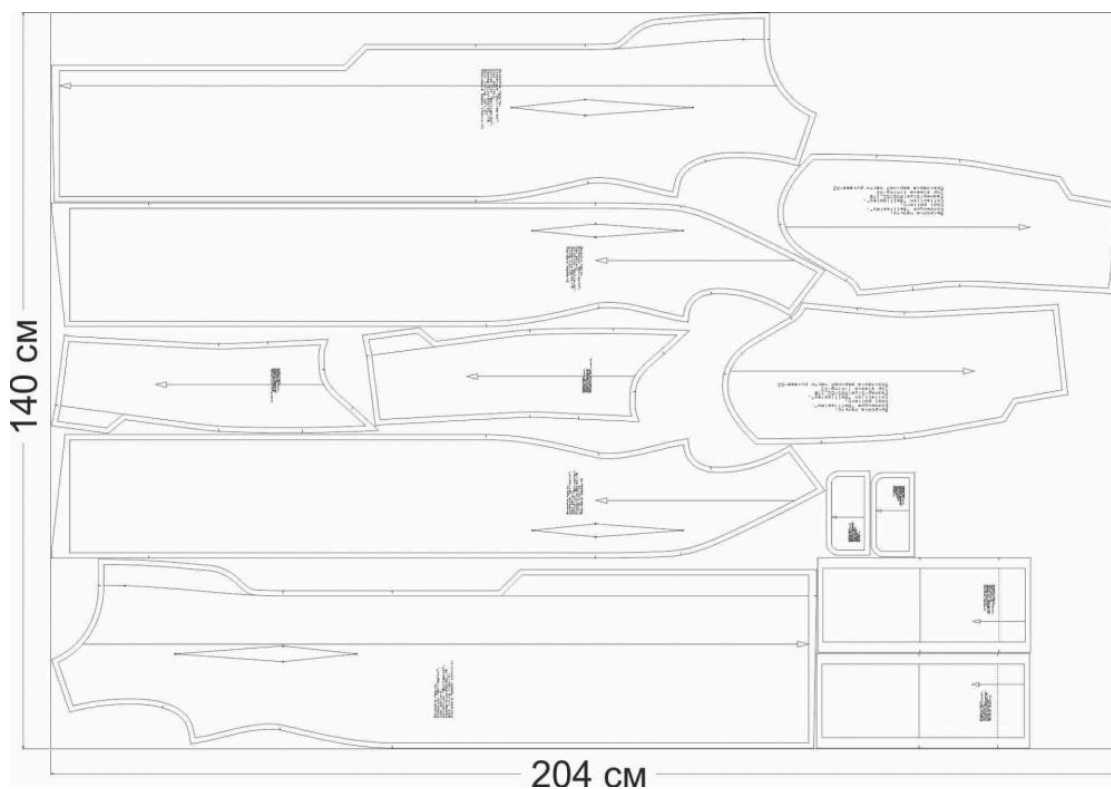


Подкладочная ткань

Схема раскладки, размер 52/170

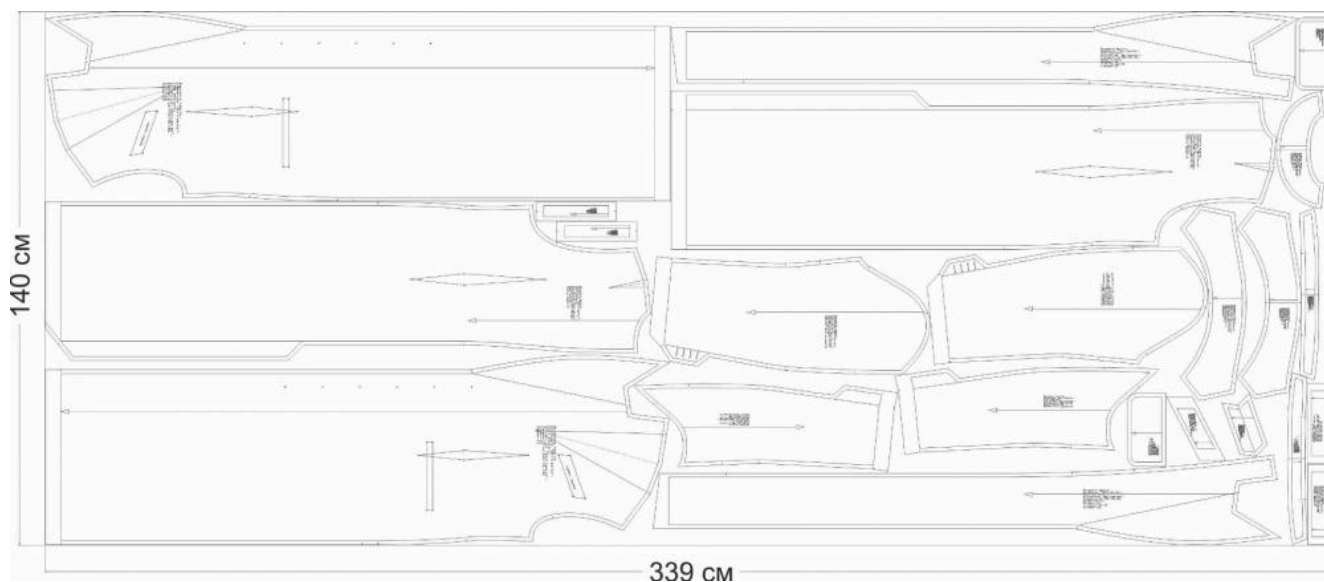


Основная ткань

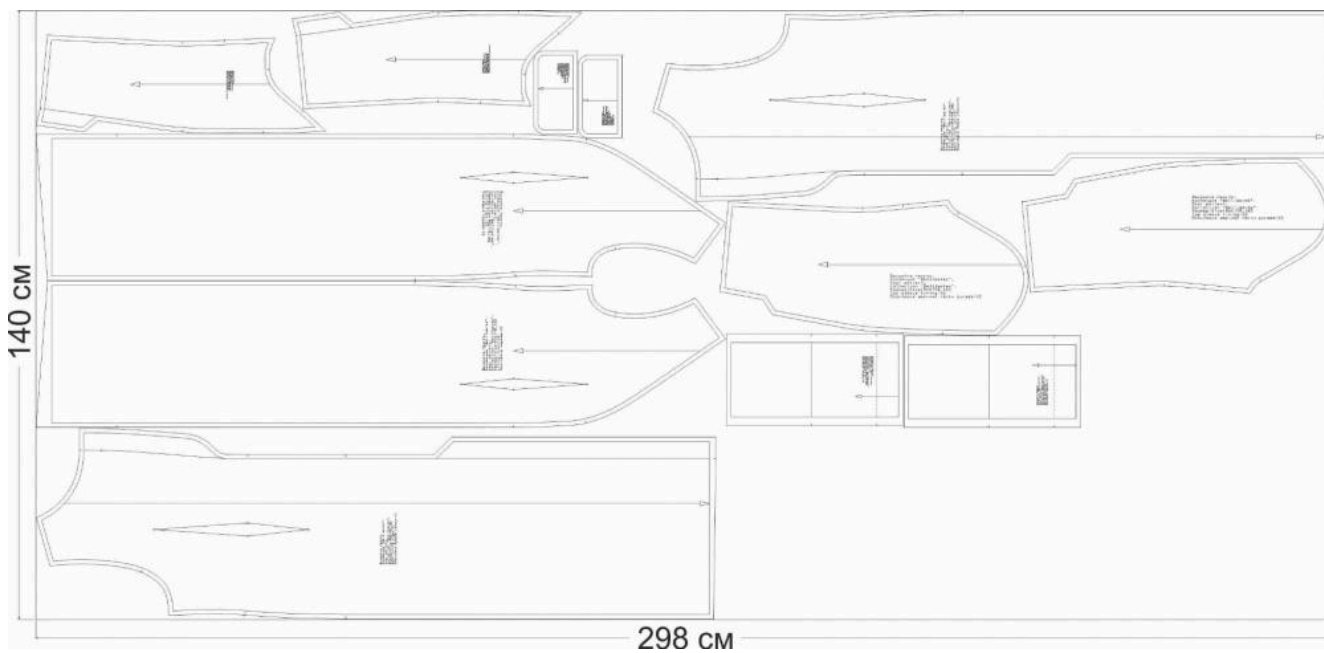


Подкладочная ткань

Схема раскладки, размер 70/182



Основная ткань



Подкладочная ткань

Как сшить пальто «Белиссимо»



1. Укрепите клеевой детали:

- рукав верхняя часть — 2 детали (как на фото);
- рукав нижняя часть — 2 детали (как на фото);
- подборт — 2 детали;
- обтачка спинки — 1 деталь;
- листочка нагрудного кармана — 1 деталь;
- верхний воротник — 1 деталь;
- нижний воротник — 1 деталь;
- стойка нижнего воротника — 1 деталь;
- стойка верхнего воротника — 1 деталь.



2. Укрепите клеевой прокладкой детали правой и левой спинки (как на фото).



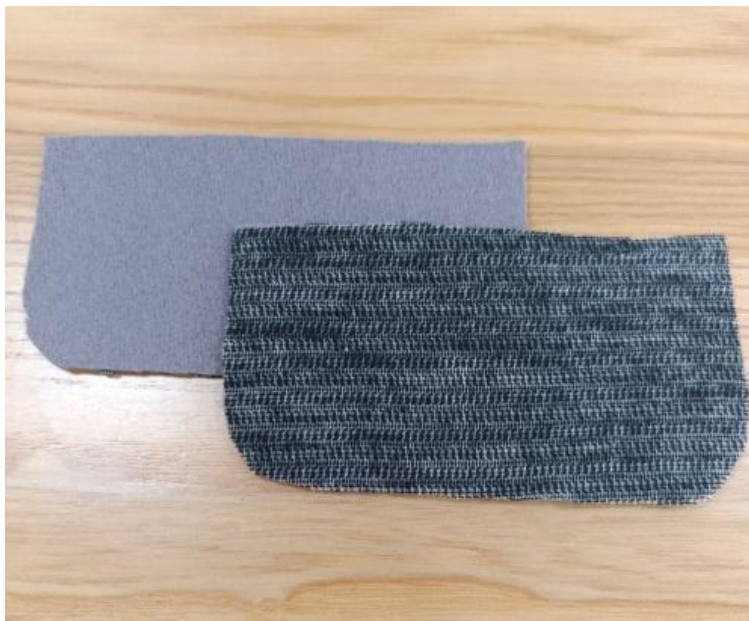
3. Укрепите припуски шлицы на спинке.



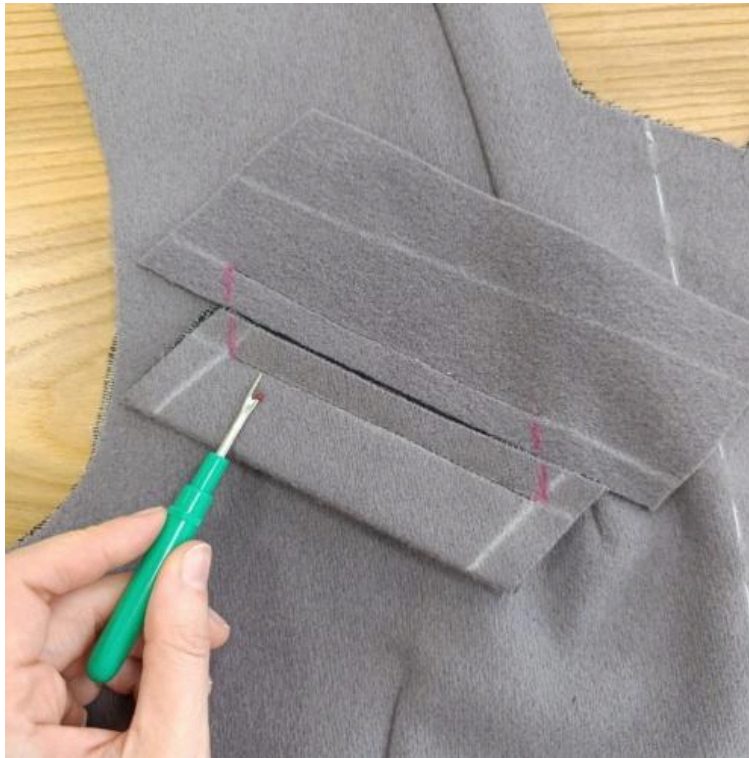
4. Укрепите детали переда, как на фото. Перенесите на все детали ниточным способом все контрольные линии и метки с лекал. Стачайте выточки на деталях переда. Приутюжьте.



5. Стачайте выточки на деталях спинки. Приутюжьте. Стачайте средние срезы деталей спинки.



6. Укрепите клеевой клапаны кармана - 2 детали.



Обработка нагрудного кармана-обманки

7. Наложите листочку и подзор кармана, как показано на фото. Наколите, совмещая линии шва деталей и верхний и нижний линии расположения кармана.

Притачайте, шириной шва 10 мм. Длина машинной строчки равна длине входа в карман.



8. Наметьте линии разреза кармана. Линия проходит посередине. Не доходя до концов кармана.

Разрежьте вход в карман посередине между строчками, сначала в одну сторону, а затем в другую. Разрежьте карман наклонно к строчкам, не доходя до них 1 мм.



9. Выверните, выправите по швам подзор и листочку. Закрепите ручным косым стежком.



10. Выровняйте концы кармана. Закрепите концы двойной обратной строчкой по основанию разрезанных углов.



11. При необходимости сделайте основу подзора. Карман-обманка готов.



Обработка кармана с клапаном

12. Лицевыми сторонами внутрь сложите детали клапана кармана и подкладки клапана. Уравняйте срезы, сколите, сметайте. Стачайте шириной шва 10 мм. Подрежьте припуски в уголках. Приутюжьте.



13. Выверните, выметайте и приутюжьте.



14. Нижний срез подзора притачайте к мешковине, шириной шва 10 мм. Приутюжьте.



15. Отогните подзор в сторону верха. Уравняйте верхний срез мешковины и верхний срез подзора. Приутюжьте.



16. Укрепите и заутюжьте деталь листочки пополам.



17. Наложите клапан на лицевую сторону переда, как показано на фото. Наколите, совмещая линии шва деталей. Притачайте.



18. Наложите листочку, как показано на фото. Наколите, совмещая линию припуска листочки и нижнюю линии расположения кармана.

Притачайте, шириной шва 10 мм. Длина машинной строчки равна длине входа в карман.



19. Со стороны изнанки проверьте качество строчек: они должны быть параллельными, начинаться и заканчиваться на одном уровне.

Наметьте линии разреза кармана. Линия проходит посередине. Не доходя до концов кармана.

Разрежьте вход в карман посередине между строчками, сначала в одну сторону, а затем в другую. Разрежьте карман наклонно к строчкам, не доходя до них 1 мм.



20. Выверните, выправите по швам клапан и листочку.



21. Верхний срез мешковины приметайте и притачайте к шву притачивания клапана.



22. Нижний срез мешковины приметайте и притачайте к шву притачивания листочки.



Вот так.



23. Выровняйте концы кармана. Закрепите концы двойной обратной строчкой по основанию разрезанных углов.



24. Уравняйте боковые срезы кармана. Сколите, сметайте. Стачайте и приутюжьте.



25. Приутюжьте.



Карман готов.



Обработка воротника

26. Сложите лицевыми сторонами детали воротника (воротник, стойка). Уравняйте нижний срез воротника и верхний срез стойки. Сколите и приметайте.

Притачайте, швом 10 мм.
Приутюжьте и разутюжьте.



27. Сложите готовый верхний и нижний воротники лицевыми сторонами внутрь. Уравняйте срезы отлета. Сколите и сметайте. Обтачайте, швом 10 мм. Приутюжьте.



28. Уравняйте концы воротника. Сколите и сметайте. Обтачайте, швом 10 мм. Подрежьте припуски в уголках. Приутюжьте.



29. Выверните, выправите по шву. Выметайте край, образуя кант со стороны верхнего воротника, т.е. шов должен заходить на нижний воротник.



Обработка рукава и шлицы рукава

30. Сложите детали рукава, верхнюю и нижнюю часть рукав, лицевыми сторонами внутрь. Уравняйте локтевые срезы рукава. Сколите, сметайте. Стачайте, шириной шва 10 мм.

Сделайте рассечку припуска нижней части рукава в верхнем уголке шлицы.

Приутюжьте и разутюжьте (если толстая ткань) или заутюжьте в сторону верхней части рукава (если тонкая ткань).



31. Угол верхней части рукава оформлен в виде «евроугла». Сложите диагональные срезы рукава, как показано на фото. Обтачайте, шириной шва 10 мм. припуск в уголке срежьте, не доходя до шва 2 мм. Приутюжьте и разутюжьте.



32. Заметайте низ рукава.



33. С лицевой стороны сформируйте шлицу. Сколите, наметайте сгиб шлицы так, чтобы край ее был продолжением локтевого шва. Закрепите верхнюю часть шлицы отделочной строчкой. Приутюжьте.



34. Уравняйте передние срезы. Сколите и сметайте. Стачайте, швом 10 мм. Приутюжьте.



35. По окату проложите две параллельные строчки без закрепок, оставляя длинные концы ниток, для распределения посадки.



36. Закрепите верхнюю часть шлицы отделочной строчкой. Приутюжьте.

Заметайте низ деталей спинки на ширину припуска и оформите правую половинку в виде «евроугла» (как в шлице рукава).



37. Разрежьте вытачку на деталях переда, разутюжьте и приутюжьте.

Лицевыми сторонами внутрь сложите детали переда и спинки изделия, уравняйте плечевые и боковые срезы. Сколите, сметайте, стачайте шириной шва 10 мм. Приутюжьте и разутюжьте.



38. Готовый рукав вметайте в пройму, совмещая все контрольные точки. Втачайте, швом 10 мм. Приутюжьте.



39. В окат рукава вложите подокатник. Уравняйте срезы, совмещая метки, сколите и сметайте. Стачайте шириной шва 10 мм,



40. Плечевую накладку наколите на плечо изделия, совмещая линию середины плечевой накладки с плечевым швом. Закрепите плечевую накладку ручным швом. Крылья плечевой накладки закрепите ручным стежком.



41. Сложите подборт с передом изделия лицевыми сторонами внутрь. Уравняйте срезы на участке лацкана. Сколите, совмещая контрольные метки. Сметайте. Обтачайте, шириной шва 10 мм. Приутюжьте.

Припуски в уголках лацкана срежьте не доходя до шва 1-2 мм.



42. Выверните и выметайте подборт. Приутюжьте.

Поставьте рассечки 8 мм в углах на подборте и полочке с двух сторон в точке начала раскепа.



43. Вложите и вколите воротник в горловину, совмещая контрольные точки. Нижний воротник совмещайте с горловиной спинки и полочки. Верхний воротник совмещается с горловиной подборта. Втачайте воротник в горловину, шириной шва 10 мм со стороны воротника.



44. Вид с лицевой стороны втачанного воротника.



45. Сложите обтачку горловины спинки и подборт лицевыми сторонами внутрь. Уравняйте плечевые срезы. Сколите. Стачайте. Приутюжьте и разутюжьте.

Оставшийся срез воротника сложите лицевыми сторонами с обтачкой горловины спинки. Сколите. Притачайте. Приутюжьте и разутюжьте.

Соедините верхний и нижний воротник, сколите. Ручным потайным стежком закрепите между собой припуски воротников. Выверните на лицевую сторону и приутюжьте готовый воротник.



46. Стачайте талиевые вытачки на деталях подкладки. Приутюжьте.

Лицевыми сторонами внутрь сложите детали спинки подкладки, уравняйте срезы, сколите, стачайте шириной шва 10 мм. Приутюжьте. Заложите складку на спинке. Застрочите.

Сложите перед и спинку подкладки лицевыми сторонами внутрь. Уравняйте боковые и плечевые срезы. Сколите, сметайте. Стачайте, шириной шва 10 мм. Приутюжьте и заутюжьте припуски в сторону спинки.



47. Стачайте локтевые срезы рукава, шириной шва 10 мм. Приутюжьте и заутюжьте в сторону верхней части.

На участке шлицы стачайте, шириной шва 10 мм, не доходя до боковых срезов шлицы 10 мм. Приутюжьте и разутюжьте.

Стачайте передние срезы рукава, шириной шва 10 мм. Приутюжьте и заутюжьте в сторону верхней части рукава.



48. Проложите две параллельные машинные строчки, с максимальной шириной стежка, без закрепок, оставляя длинные нитки на концах строчек, для распределения посадки по окату рукава.



49. Вложите рукав в пройму подкладки. Вколите, вметайте, совмещая контрольные метки. Втачайте рукав в пройму, шириной шва 10 мм. Приутюжьте и заутюжьте в сторону рукава.



Обработка низа рукава подкладкой

50. Сколите нижние припуски подкладки рукава и рукава изделия. Приметайте, затем притачайте, шириной шва 10 мм и не доходя 10 мм бокового среза шлицы верхней части рукава.



51. Боковые припуски шлицы подкладки рукава заметайте. Затем наколите.



52. Закрепите подкладку на участке шлицы ручным потайным швом.



53. Сложите подкладку с изделием лицевыми сторонами внутрь, совмещая контрольные метки. Уравняйте срезы подборта и горловины с подкладкой. Сколите, сметайте. Обтачайте, шириной шва 10 мм.



54. Срежьте угол припуска подборта. Приутюжьте.



55. Выверните, выправите и приутюжьте.



56. Тоже самое сделайте со второй половинкой спинки.



57. Обтачайте левую половинку шлицы, шириной шва 10 мм. Выверните, расправьте. Выметайте и приутюжьте.



58. Обтачайте правую половинку шлицы. Выверните, приутюжьте.



59. Закрепите подкладку на участке шлицы ручным потайным швом.



Вот так должно получиться.



60. Обметайте петли и пришейте пуговицы на шлице рукава.



61. Обметайте петли, пришейте пуговицы.



62. Проведите окончательную ВТО (влажно-тепловую обработку) изделия.

Пальто «Белиссимо» готово.