



КАК СШИТЬ

ФОТОИНСТРУКЦИЯ



Блуза
Bellissimo



Женская блуза А-силуэтной формы. Полочки без вытачек, обработаны цельнокроеной планкой с обметанными петлями и застёжкой на пуговицы. Спинка цельнокроеная без среднего шва. Рукав рубашечный, втачной, фигурный, состоит из двух частей. Нижняя часть рукава со сборкой по верхнему и нижнему срезам. Низ рукава обработан манжетой, застегивающейся на петлю и пуговицу. Блуза декорирована кружевом. Длина изделия до линии бёдер.

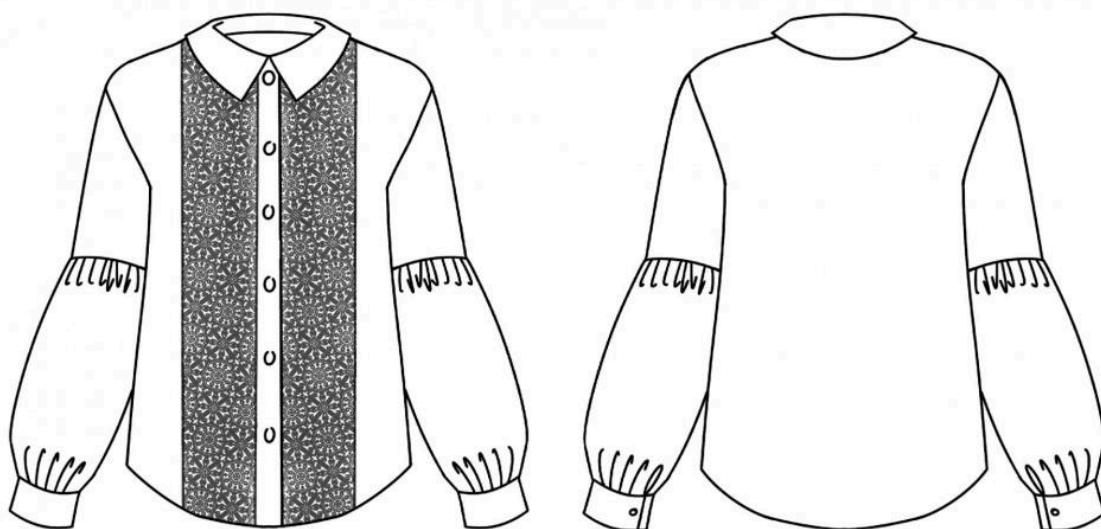
Уровень сложности

Средний.

Размеры выкроек

с 36 по 70. Каждый размер представлен в четырех диапазонах роста для лучшей посадки по фигуре.

Технический рисунок



Прибавки и припуски

Конструктивные прибавки

- к обхвату груди 17 см;
- к обхвату талии 24 см.

Конструктивные прибавки характеризуют степень (свободу) прилегания изделия по фигуре. Эта величина уже заложена в конструкцию и дается для лучшего представления силуэтной формы.

Припуски на швы

Выкройка с припусками на швы и двойным контуром. Если вам не подходит заложенные в выкройку припуски, их можно срезать по внутреннему контуру и добавить свои припуски в процессе раскроя. Величина припусков в выкройке:

- на соединительные швы 10 мм;
- на подгибку низа 15 мм.

Что потребуется

Оборудование

- универсальная швейная машина с функцией обметывания петель (машинные иглы № 80-90, лапка универсальная, лапка для обметывания петель);
- оверлок;
- утюг с паром (парогенератор);
- утюжильный стол;
- ручная игла для сметочных работ;
- белые нитки (для сметочных работ) — 1 катушка.

Материалы

Ткани сорочечной, плательной группы, умеренно плотные, гигроскопичные, мягкие, нерастяжимые или малорастяжимые, непрозрачные. По волокнистому составу: натуральные (шелк, хлопок, лен, шерсть), искусственные (вискоза), смесовые (шелк+полиэстер, хлопок+вискоза, хлопок+полиэстер), синтетические (полиэстер, полиэстер+эластан). Вид материала: хлопок, лен, батист.

Расход материала

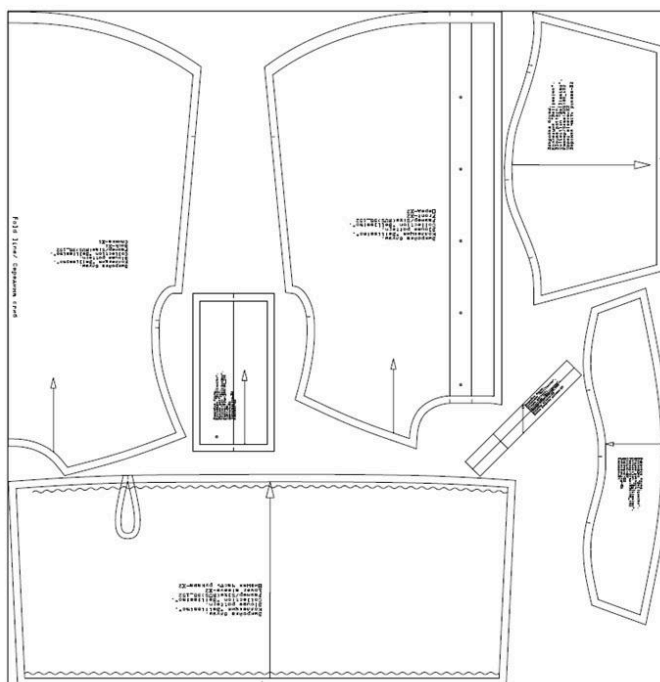
Расход материала зависит от его ширины, а также от размера и роста выкройки, и варьируется от 1,13 м (самый маленький размер и рост) до 2,06 м (самый большой размер и рост), при ширине ткани не менее 140 см.

Расход дан для однотонного материала. Если вы используете материал в клетку, приобретайте его с запасом, чтобы располагать детали с учетом совмещения рисунка. Также при покупке учитывайте, что материал может дать усадку, поэтому берите с запасом 5%.




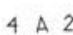
Также потребуется

- нитки в цвет основного материала — 4 катушки;
- нитки в цвет кружева — 1 катушка;
- кружево декоративное, шириной от 9 см — от 120 см;
- пуговицы — 7 штук;
- клеевой прокладочный материал — от 40 см.

Образец выкройки



Обозначения на выкройке

	Направление долевой нити (эта линия может совпадать с одним из контуров детали)
	Надсечка - контрольный знак для совмещения деталей кроя: При совмещении деталей надсечки с одинаковым цифровыми или буквенными обозначениями должны совпасть.
	Линия, вдоль которой нанесена эта надпись является линией симметричного разворачивания детали
	Цифрами и буквами обозначены точки совмещения одной или нескольких деталей

Как распечатать

Распечатать выкройку в натуральную величину можно двумя способами: на принтере (формат А4), и на плоттере. Инструкцию по печати выкройки и ответы на частые вопросы смотрите в разделе [FAQ](#).

Детали и схемы раскладки на ткани

Спецификация деталей

1. Перед — 2 детали;
2. Спинка — 1 деталь (со сгибом);
3. Воротник — 2 детали;
4. Верхняя часть рукава — 2 детали;
5. Нижняя часть рукава — 2 детали;
6. Бейка разреза рукава — 2 детали;
7. Манжета — 2 детали.

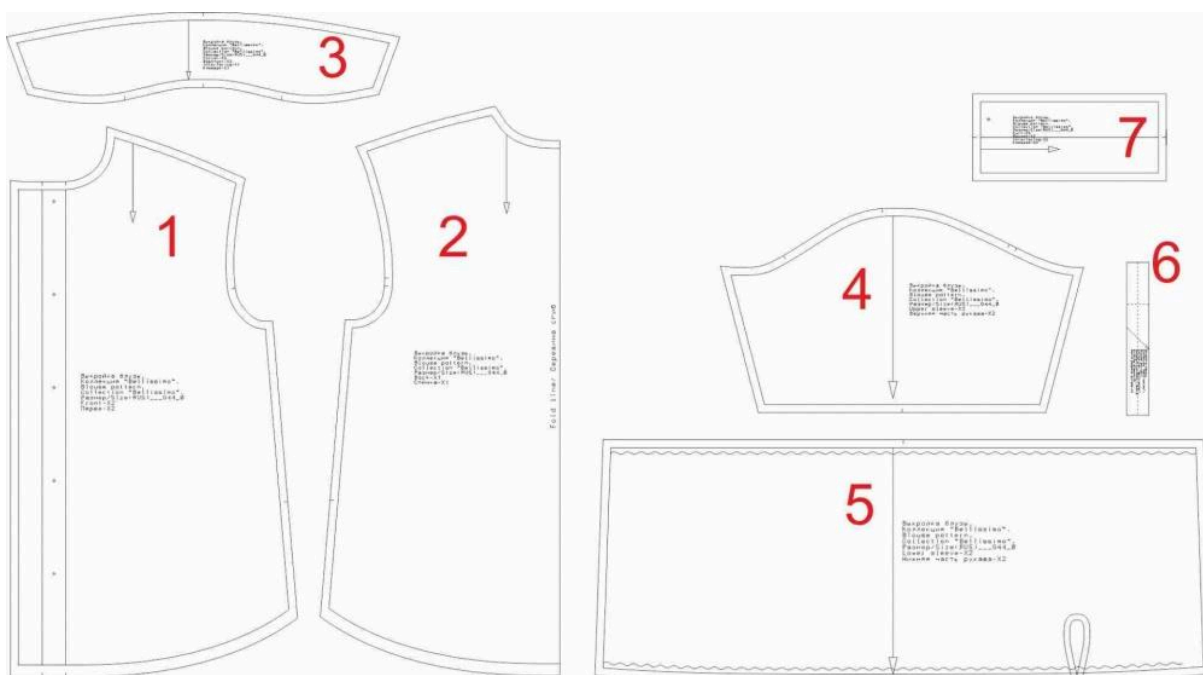


Схема раскладки размер 36/152

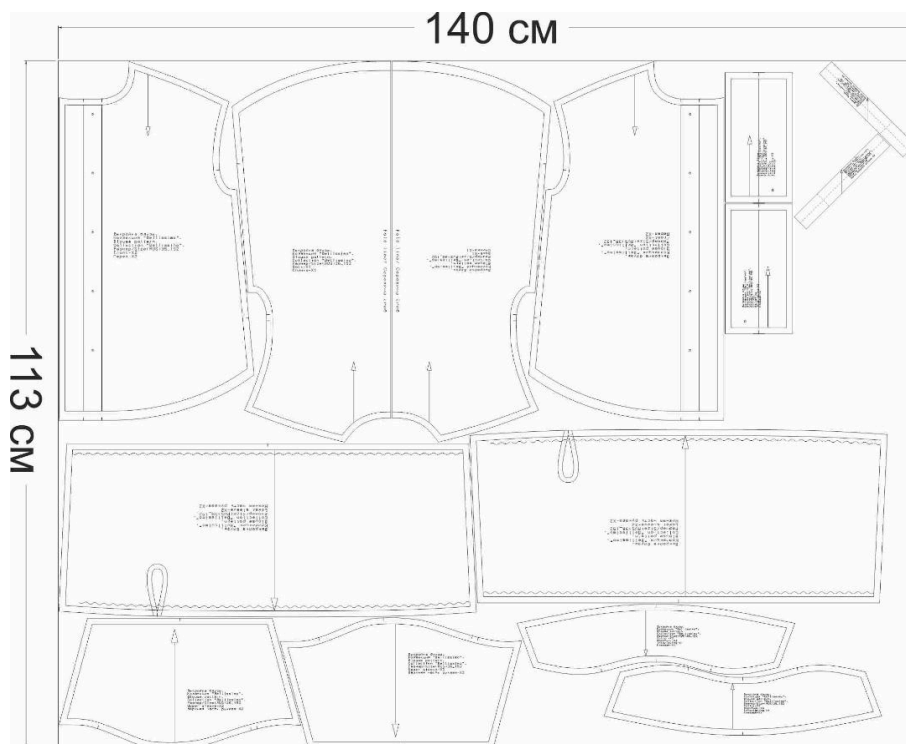


Схема раскладки размер 42/164



Схема раскладки размер 52/170

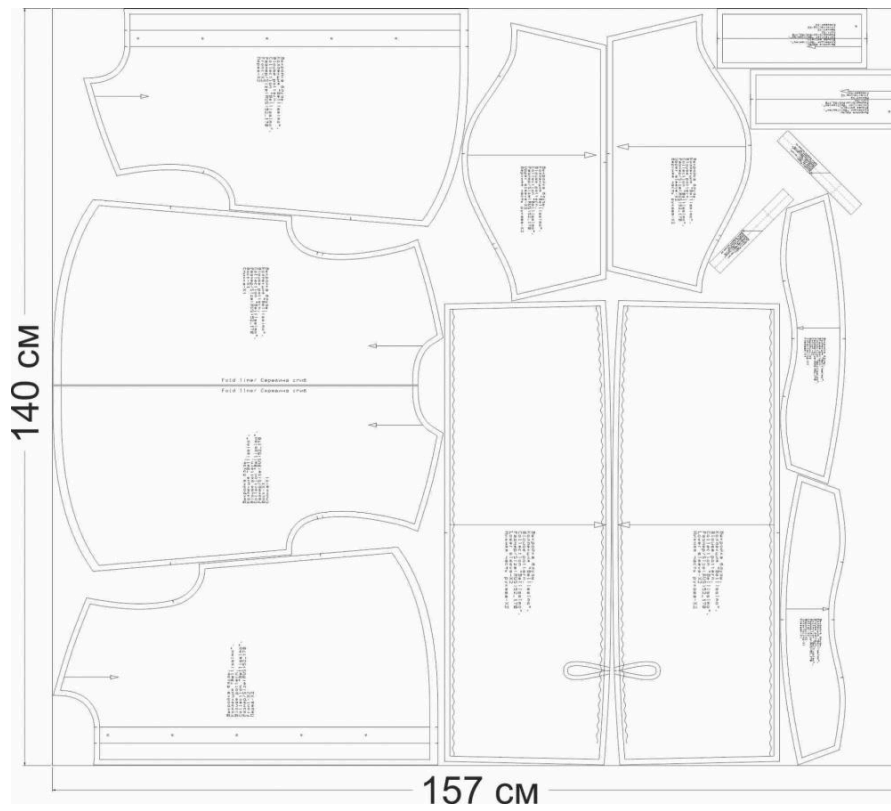


Схема раскладки размер 70/182

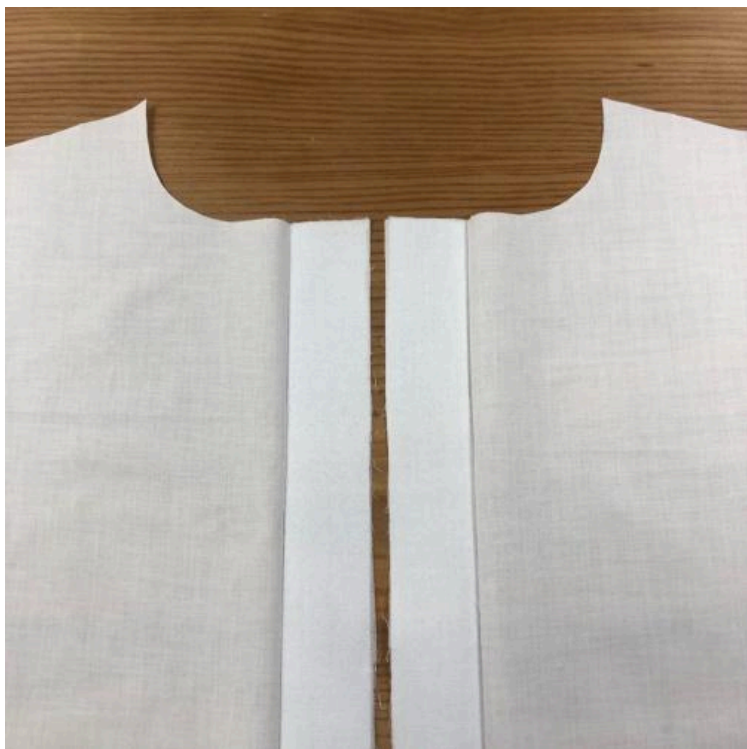


Как сшить блузу «Белиссимо»



1. Укрепите клеевой прокладкой:

- воротник — 1 деталь;
- манжеты (половину) — 2 детали.

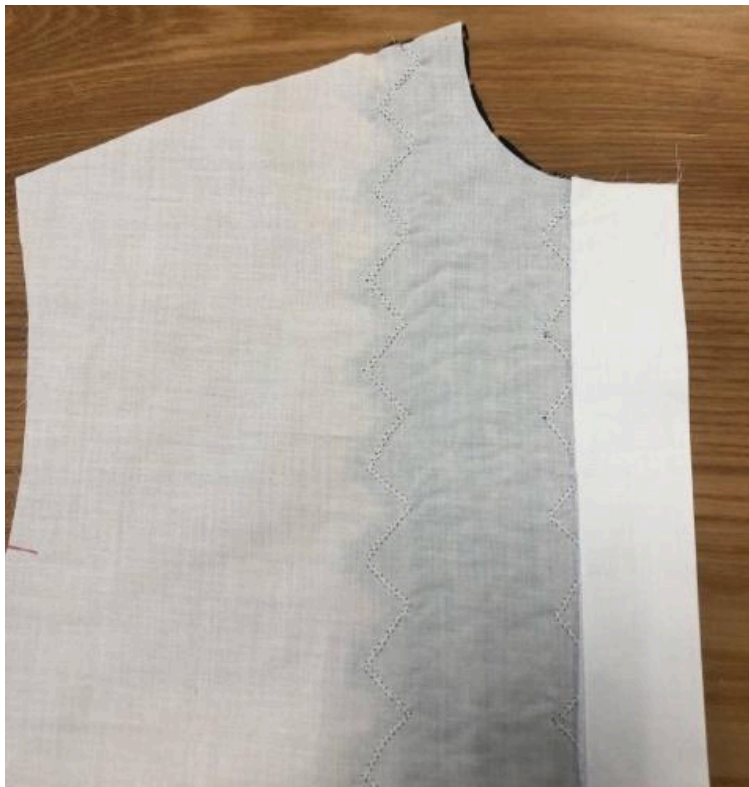


2. Укрепите клеевой прокладкой цельнокроеную планку.



Декорирование деталей переда кружевом

3. Разложите кружево на лицевую сторону деталей переда. Наколите и приметайте по краю.



4. Настрочите кружево мелким зигзагом по лицевой стороне (если у вас кружево отличного цвета от основного материала, то используйте верхнюю нить в цвет кружева, а нижнюю в цвет ткани).



Обработка цельнокроеной планки

5. Заверните планку на лицевую сторону и обтачайте верхний угол.



6. Сделайте надсечку и выверните планку. Подогните припуск планки на 10 мм, заметайте.

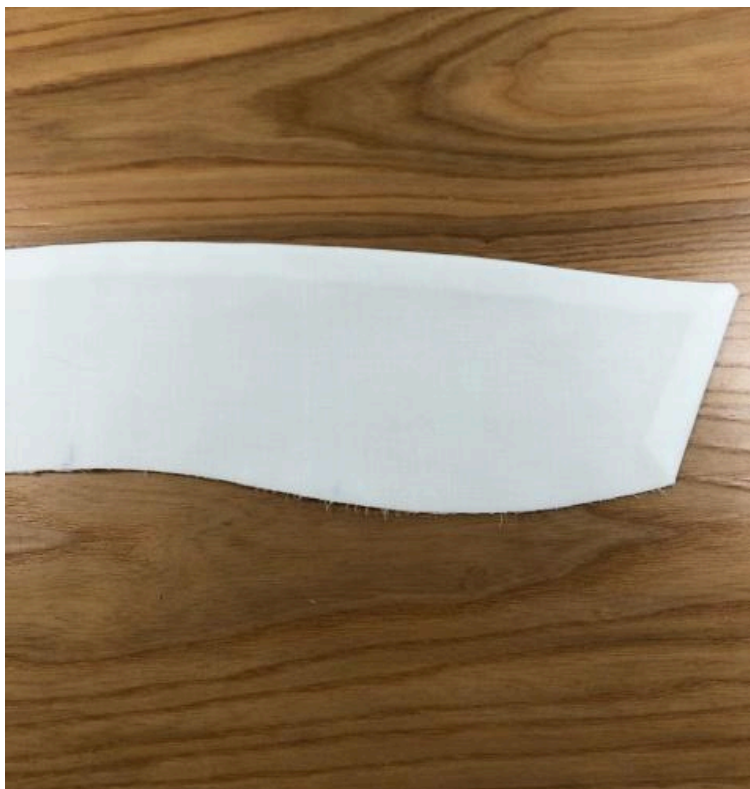


7. Проложите отделочную строчку на 1-2 мм от края.



Обработка воротника

8. Сложите детали воротника лицевыми сторонами внутрь. Обтачайте по краю на 10 мм. Уголки подсеките.



9. Выверните, выметайте воротник по краю и проутюжьте.



Обработка горловины изделия отложным воротником

10. Сложите детали переда и спинки лицевыми сторонами внутрь. Уравняйте срезы, сколите и сметайте. Стачайте шириной шва 10 мм, срез обметайте и заутюжьте на сторону спинки.



11. Сложите горловину изделия лицевой стороной с воротником, сколите уравнивая срез и совмещая метки. Сметайте и стачайте шириной шва 10 мм. Припуск заутюжьте внутрь воротника.



12. Подогните припуск так, чтобы сгиб закрывал шов притачивания, сметайте. Проложите строчку в шов притачивания.



Декорирование и обработка манжеты

13. Распределите декоративное кружево по манжете. Сколите и наметайте по краю. Настрочите с лицевой стороны мелким зигзагом.



14. Обтачайте края манжеты шириной шва 10 мм. Высеките уголок.



15. Выверните манжеты на лицевую сторону, проутюжьте.



Обработка разреза рукава бейкой

16. Лицевыми сторонами внутрь сложите детали рукава и деталь бейки разреза. Проложите машинную строчку на 7 мм от среза. Проутюжьте шов. Заутюжьте бейку на сторону припусков.



17. Оберните припуски бейкой, загните срез бейки во внутрь. Сметайте и проутюжьте.

Проложите машинную строчку по лицевой стороне на 1-2 мм от сгиба.

Проутюжьте.



18. Лицевой стороной внутрь совместите передние и локтевые срезы рукава, сметайте. Стачайте шириной шва 10 мм, срезы обметайте и заутюжьте на локтевую сторону.



19. Проложите по верхнему и нижнему срезу по две строчки-сборки максимальной шириной стежка, закрепки не ставьте.



Обработка низа рукава манжетой

20. Сделайте сборку по нижнему срезу. Лицевыми сторонами сложите манжету с нижним срезом, сметайте. Стачайте шириной шва 10 мм. Удалите нити сборки. Проутюжьте и заутюжьте припуски в сторону манжеты.



21. С изнаночной стороны перекройте шов притачивания краем внутренней манжеты, наколите, наметайте край внутренней части манжеты.

Закрепите манжету, прокладывая строчку по лицевой стороне манжеты на расстоянии 1-2 мм от шва. Прoutюжьте.



Соединение рукава с изделием

22. Лицевыми сторонами сложите деталь рукава окатом к пройме изделия, уравняйте срезы и совместите метки. Сметайте.

Стачайте шириной шва 10 мм, припуск обметайте и заутюжьте.



23. Сложите лицевой стороной внутрь, совместив боковые срезы, сметайте. Стачайте шириной шва 10 мм, срез обметайте и заутюжьте в сторону спинки.



Соединение верхней и нижней части рукава

24. Сделайте сборку по верхнему срезу нижней части рукава.



25. Лицевыми сторонами внутрь сложите детали, уравняйте срезы, совместите метки и сметайте.

Стачайте шириной шва 10 мм, удалите нити сборки и обметайте припуск. Срез заутюжьте в сторону верхней части рукава.



Обработка низа изделия

26. Обработайте низ изделия швом вподгибку с закрытым срезом.



27. На планку правой полочки с лекал перенесите место расположения петель. Обметайте петли. Прутюжьте.

На планку левой полочки перенесите место расположения пуговиц. Пришейте пуговицы.



28. Пришейте пуговицы на манжетах и сделайте петли.



29. Проведите окончательную ВТО (влажно-тепловую обработку) изделия.

Блуза «Белиссимо» готова.