



КАК СШИТЬ

ФОТОИНСТРУКЦИЯ



Сарафан  
Bellissimo

PATTERNEASY.COM

Женский сарафан прилегающего силуэта. Лиф сарафана корсетного типа, спереди заложены симметричные складки. На спинке рельефные вытачки. Сарафан на регулируемых бретелях. В среднем шве спинки потайная тесьма-молния. Изделие по верхнему срезу лифа обработано подкладкой. Подкладка юбки отлетная. Низ изделия обработан потайным швом с обметанным срезом. Длина изделия миди.

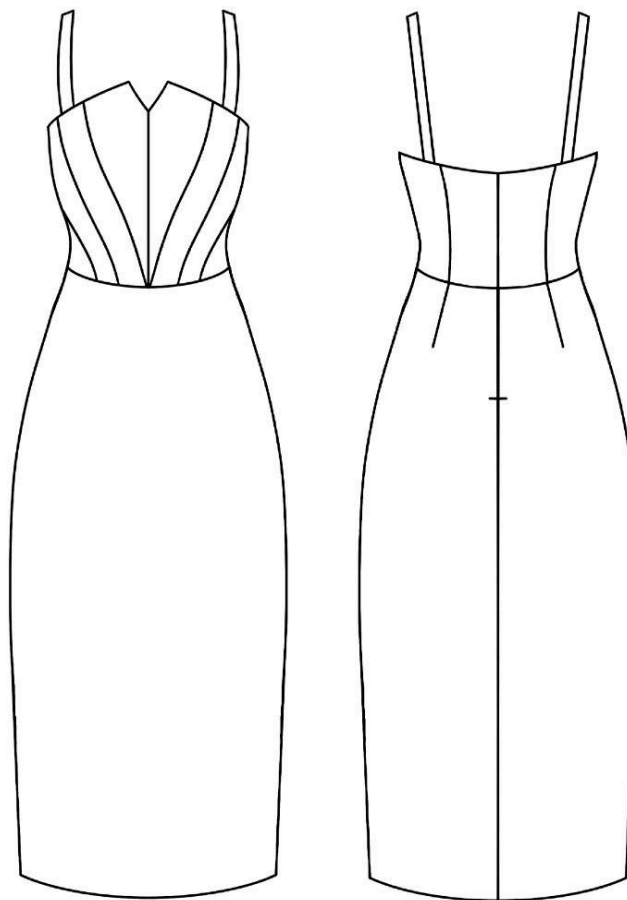
### **Уровень сложности**

Для опытных.

### **Размеры выкроек**

с 36 по 54. Каждый размер представлен в четырех диапазонах роста для лучшей посадки по фигуре.

### **Технический рисунок**



## Прибавки и припуски

### Конструктивные прибавки

- к обхвату груди 0 см;
- к обхвату талии 4,5 см;
- к обхвату бедер 7 см.

Конструктивные прибавки характеризуют степень (свободу) прилегания изделия по фигуре. Эта величина уже заложена в конструкцию и дается для лучшего представления силуэтной формы.

### Припуски на швы

Выкройка с припусками на швы и двойным контуром. Если вам не подходит заложенные в выкройку припуски, их можно срезать по внутреннему контуру и добавить свои припуски в процессе раскроя. Величина припусков в выкройке:

- на соединительные швы 10 мм;
- на подгибку низа 20 мм.

## Что потребуется

### Оборудование

- универсальная швейная машина (машинные иглы № 80-90, лапка универсальная);
- оверлок;
- утюг с паром (парогенератор);
- утюжильный стол;
- ручная игла для сметочных работ;
- белые нитки (для сметочных работ) — 1 катушка.

### Материалы

Основной материал: ткани плательной группы, костюмные, жаккардовые. Плотные или умеренно плотные, хорошо держащие форму. Не растяжимые или малорастяжимые, непрозрачные. По волокнистому составу: натуральные (шелк, хлопок, лен, шерсть), искусственные (вискоза), смесовые (шелк+полиэстер, хлопок+вискоза, хлопок+полиэстер), синтетические (полиэстер, полиэстер+эластан). Вид материала: бархат, плательная джинсовая ткань.

Подкладочный материал должен соответствовать качеству декорируемого изделия и иметь одинаковые требования относительно усадки и условий ухода. По волокнистому составу: натуральный (хлопок), искусственный (вискоза), смесовый (вискозно-ацетатный, вискоза (хлопок) + полиэстер, вискоза (хлопок) + эластан). Если основной материал имеет растяжение, то и подкладочный материал должен быть эластичным.

*На фото изделие сшито из бархата (100% полиэстер).*

## **Расход материала**

Расход материала зависит от его ширины, а также от размера и роста выкройки, и варьируется от 1,08 м (самый маленький размер и рост) до 1,6 м (самый большой размер и рост), при ширине ткани не менее 140 см.

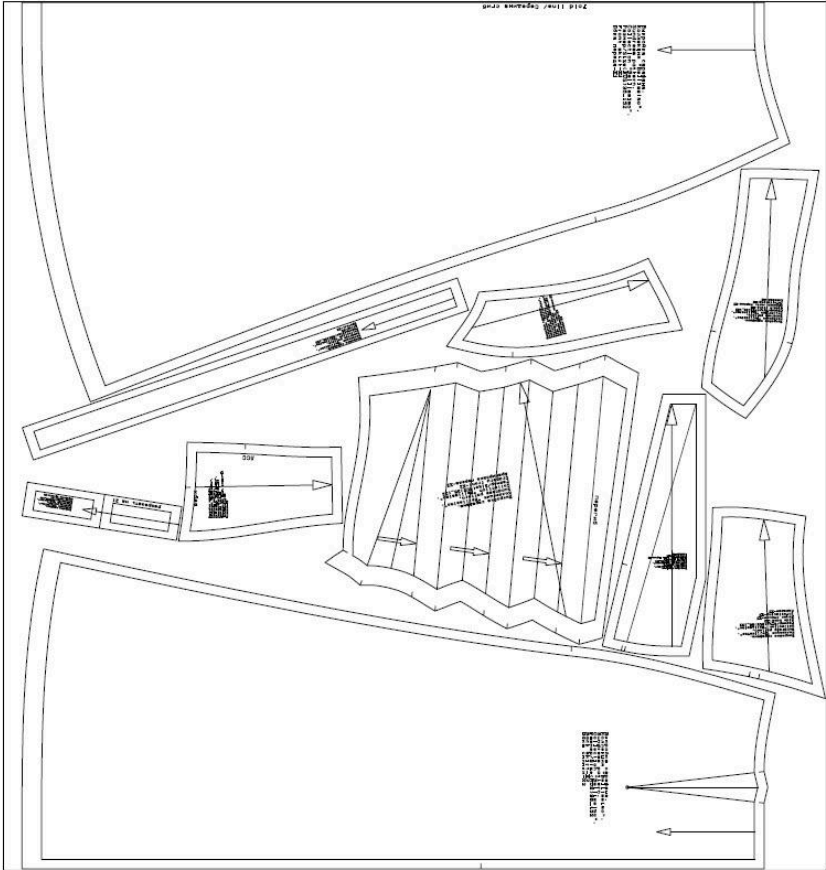
Подкладочного материала потребуется от 85 до 117 см, при ширине ткани не менее 140 см.

Расход дан для однотонного материала. Если вы используете материал в клетку, приобретайте его с запасом, чтобы располагать детали с учетом совмещения рисунка. Также при покупке учитывайте, что материал может дать усадку, поэтому берите с запасом 5%.

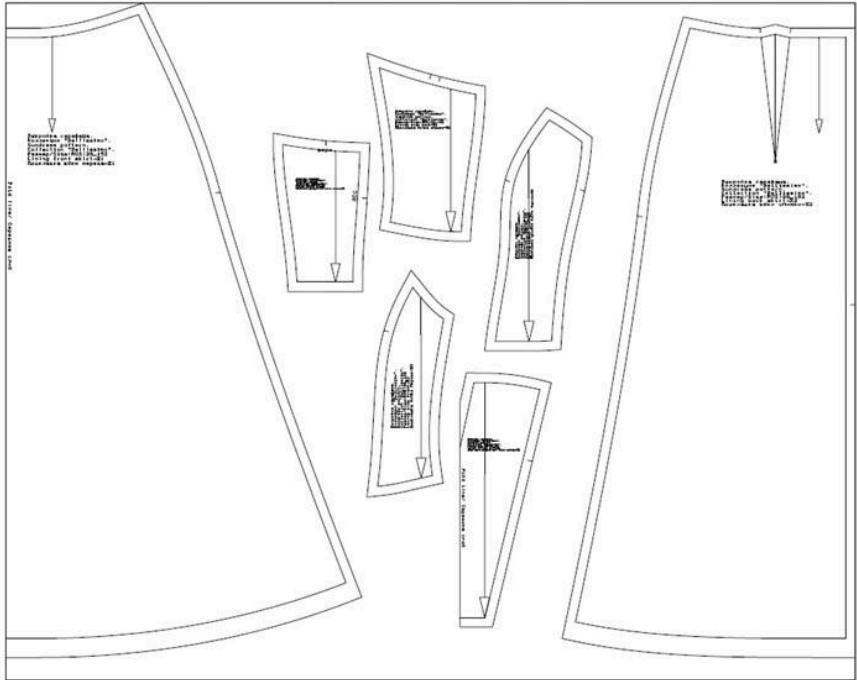
## **Также потребуется**

- нитки в цвет основного материала — 4 катушки;
- клеевой прокладочный материал — от 50 см;
- потайная тесьма молния длиной 50 см — 1 шт;
- регуляторы для бретелей — 4 штуки.

# Образец выкройки





Основная ткань



Подкладка

## Обозначения на выкройке

	Направление долевой нити (эта линия может совпадать с одним из контуров детали)
	Надсечка - контрольный знак для совмещения деталей кроя: При совмещении деталей надсечки с одинаковым цифровыми или буквенными обозначениями должны совпасть.
СГИБ_ДЕТАЛИ	Линия, вдоль которой нанесена эта надпись является линией симметричного разворачивания детали
4 А 2	Цифрами и буквами обозначены точки совмещения одной или нескольких деталей

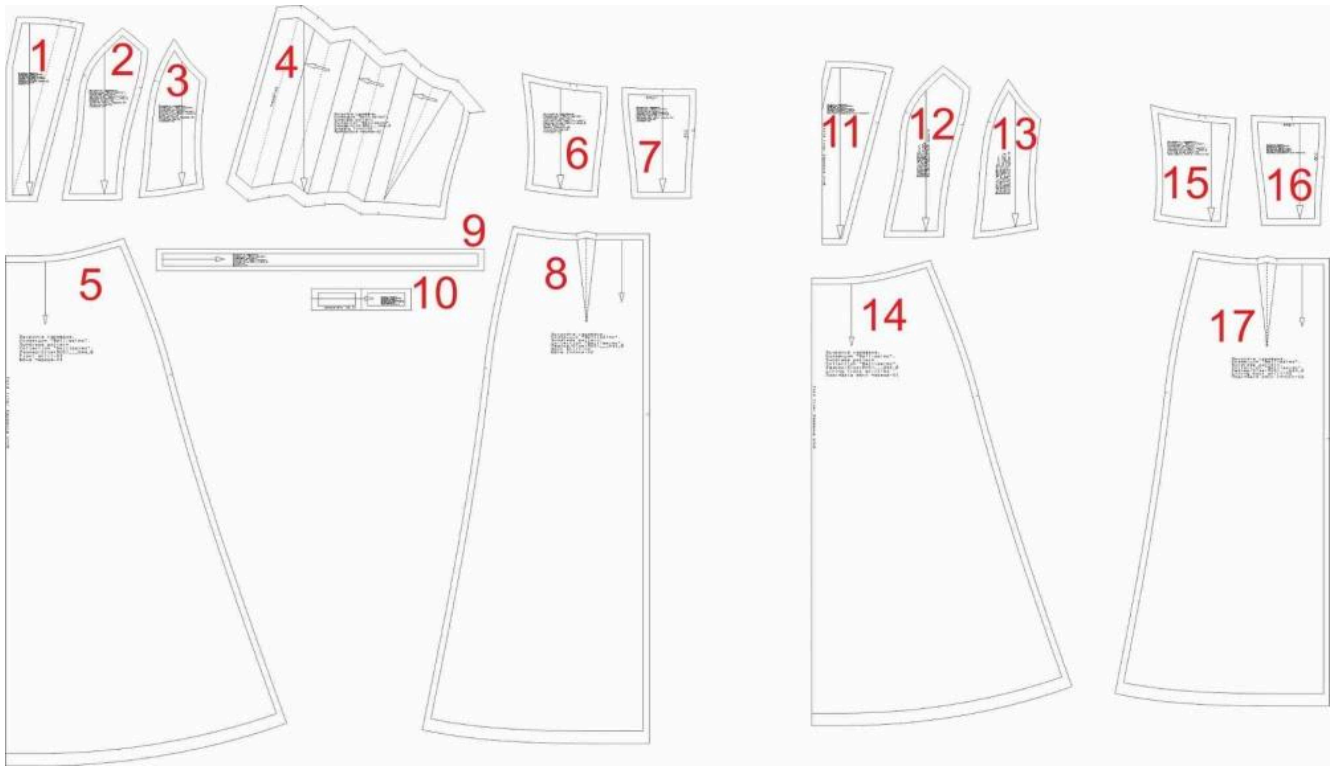
## Детали и схемы раскладки на ткани

### Спецификация деталей, основной материал

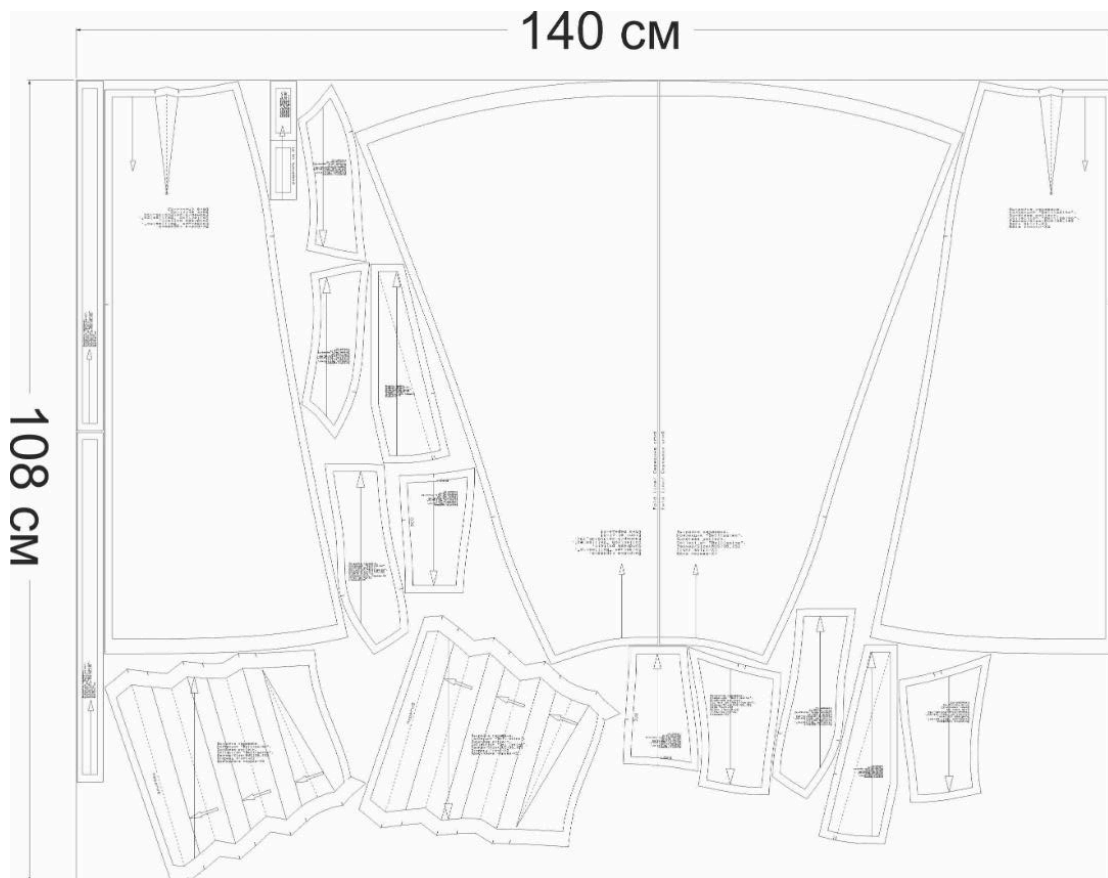
1. Центральная часть переда — 2 детали;
2. Средняя часть переда — 2 детали;
3. Боковая часть переда — 2 детали;
4. Драпировка переда — 2 детали;
5. Юбка переда — 1 деталь;
6. Боковая часть спинки — 2 детали;
7. Центральная часть спинки — 2 детали;
8. Юбка спинки — 2 детали;
9. Бретель — 2 детали;
10. Держатель бретели — 1 деталь.

### Подкладочный материал

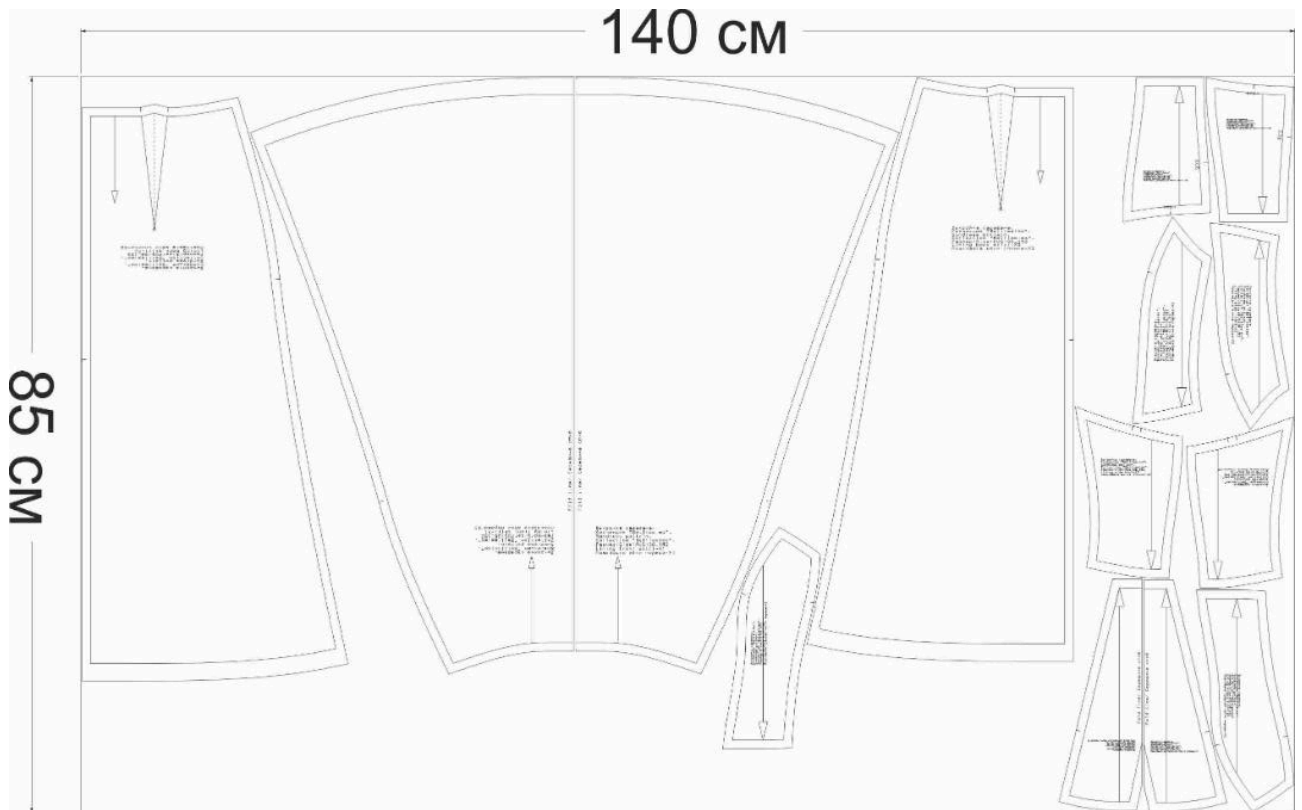
11. Подкладка центральной части переда — 2 детали;
12. Подкладка средней части переда — 2 детали;
13. Подкладка боковой части переда — 2 детали;
14. Подкладка боковой части спинки — 2 детали;
15. Подкладка центральной части спинки — 2 детали;
16. Подкладка юбки переда — 1 деталь (со сгибом);
17. Подкладка юбки спинки — 2 детали.



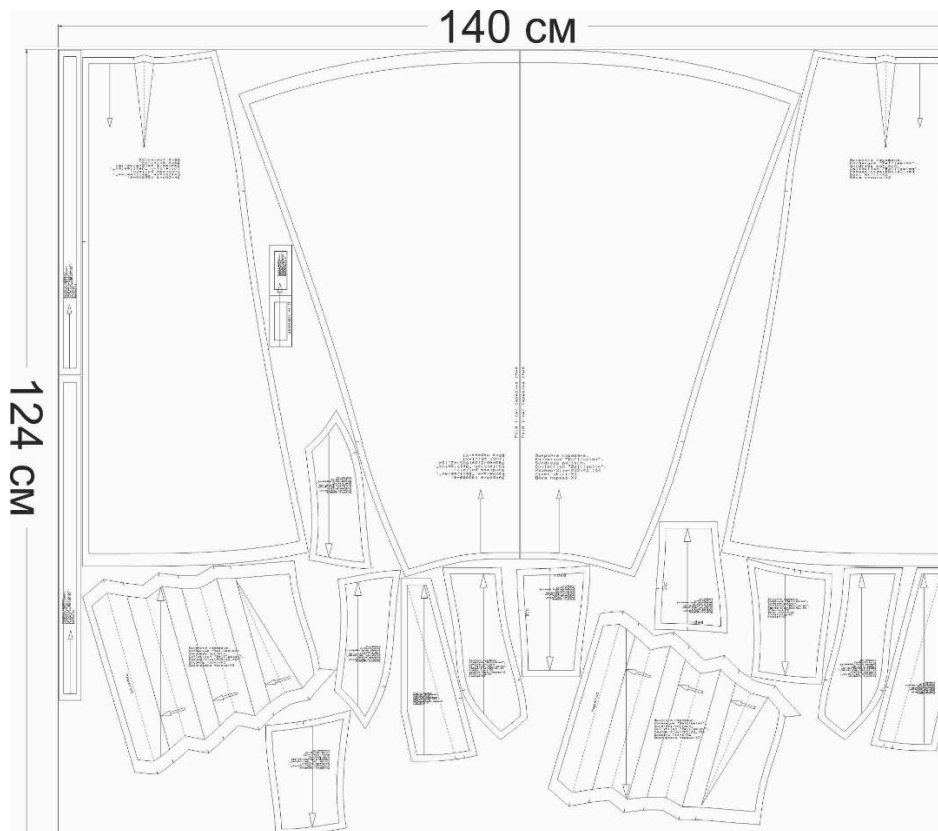
**Схема раскладки размер 36/152**



**Схема раскладки подкладки, размер 36/152**

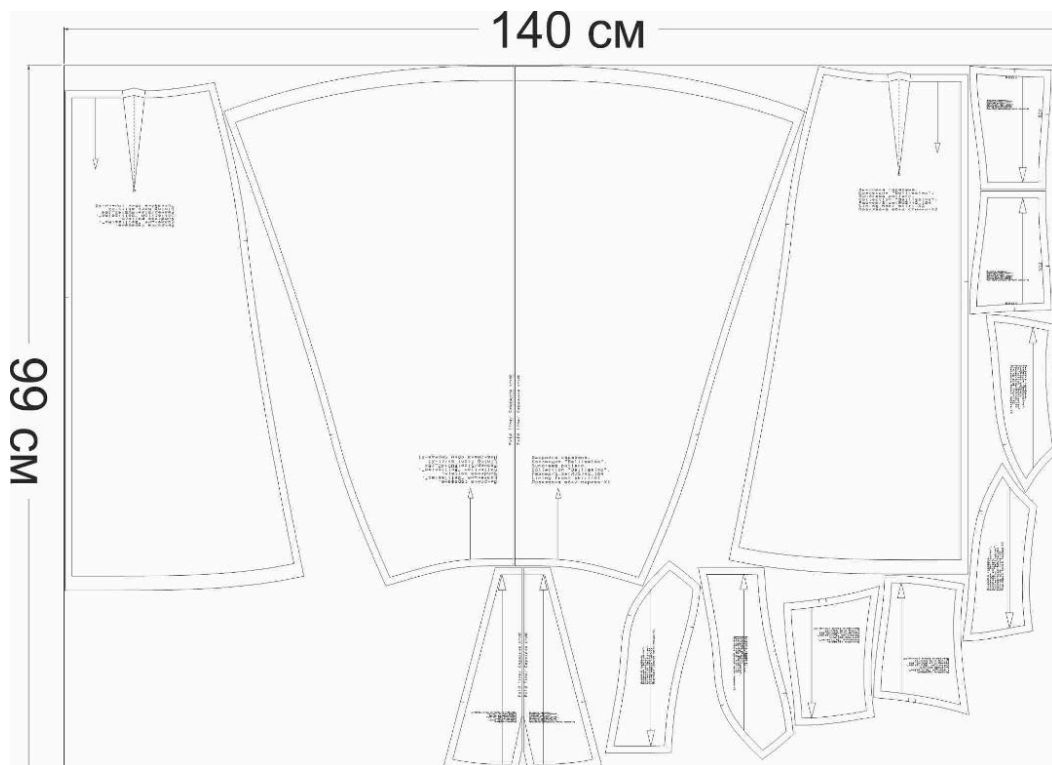


**Схема раскладки размер 42/164**





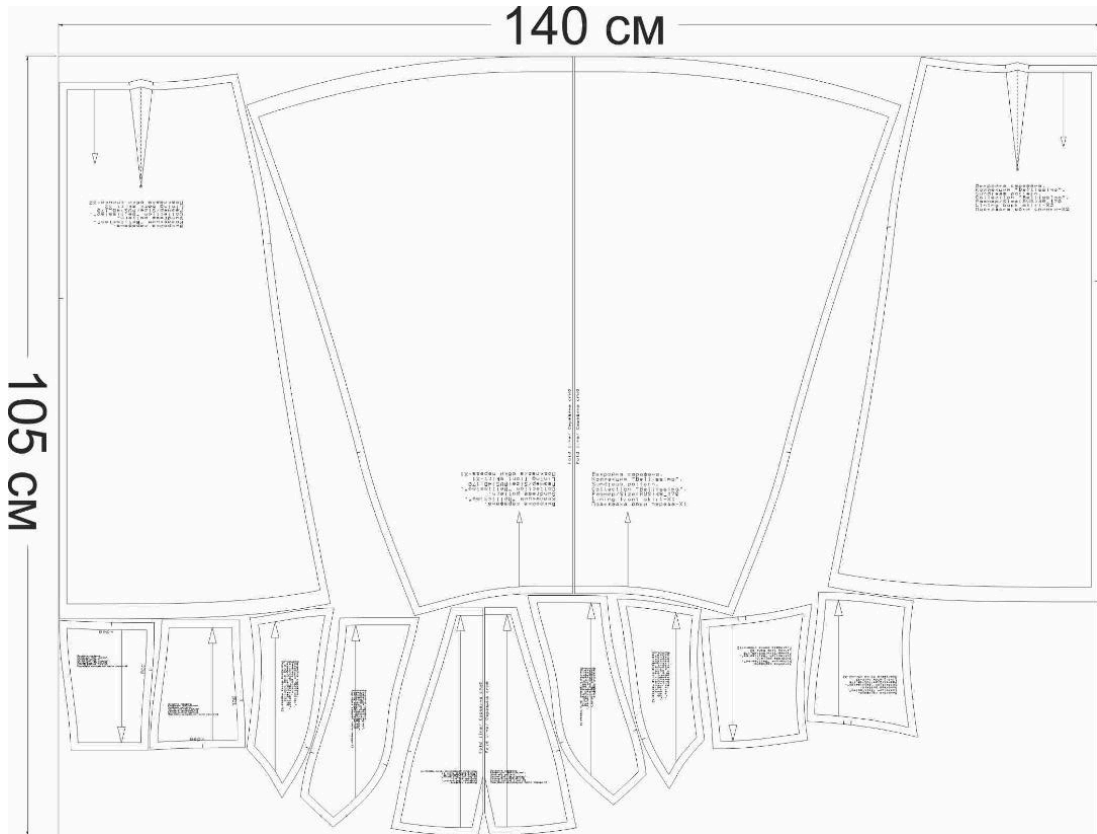
**Схема раскладки подкладки, размер 42/164**



**Схема раскладки размер 48/170**



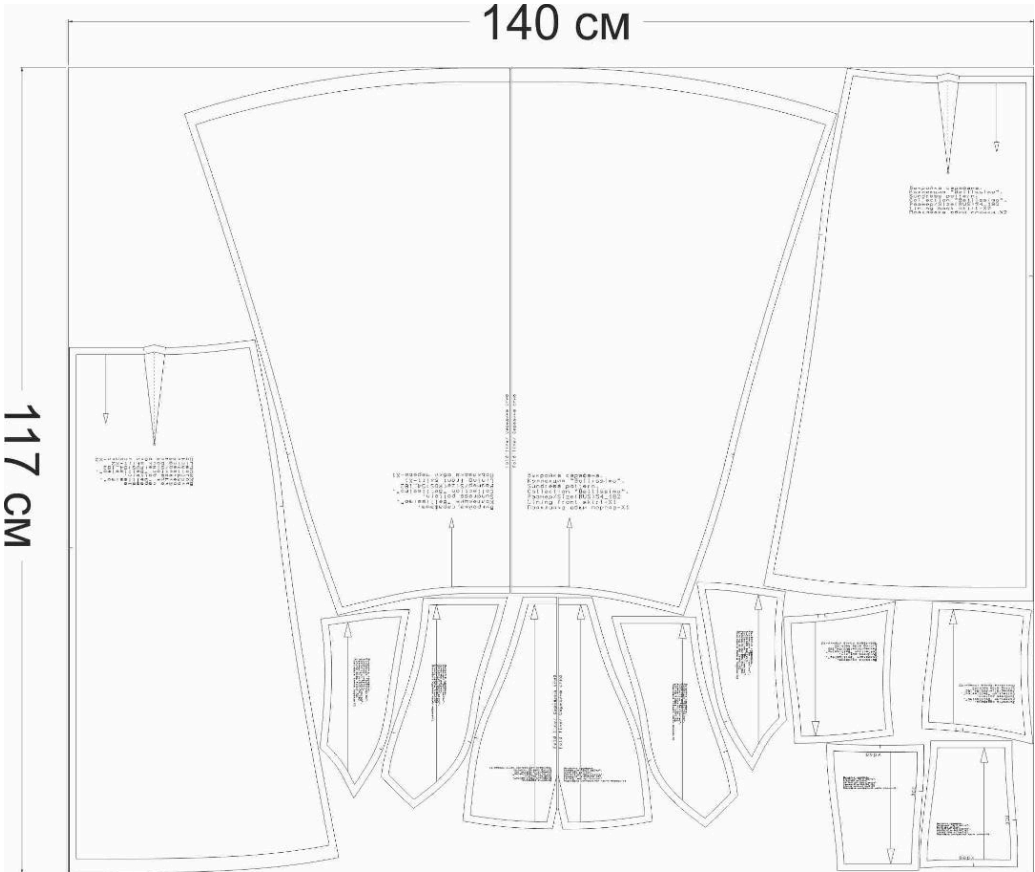
### Схема раскладки подкладки, размер 48/170



### Схема раскладки размер 54/182



Схема раскладки подкладки, размер 54/182



## Как сшить сарафан «Белиссимо»



1. Укрепите клеевым прокладочным материалом следующие детали:

- драпировку переда — 2 детали;



- среднюю часть переда — 2 детали;

- боковую часть переда — 2 детали;



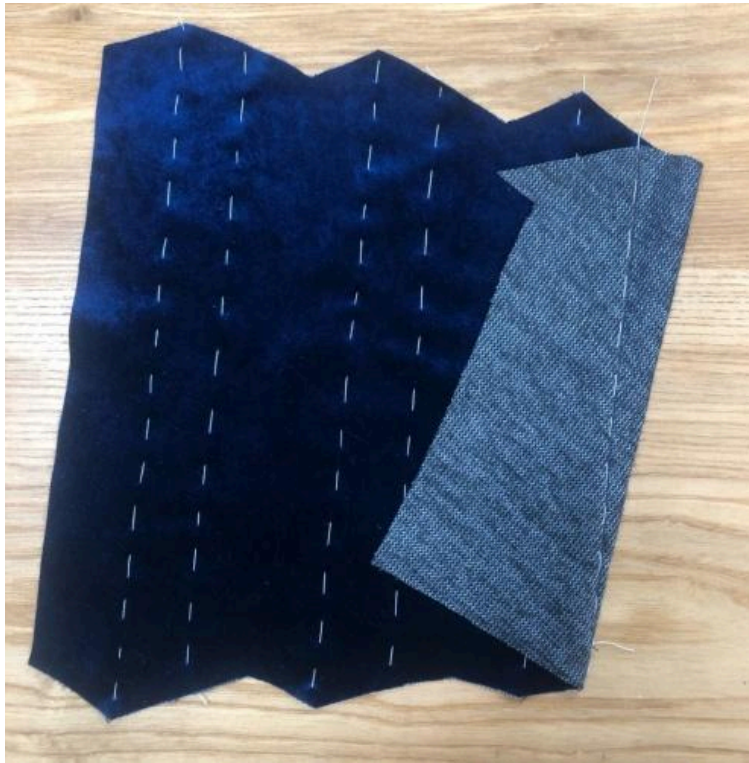
- боковую часть спинки — 2 детали;
- центральная часть спинки — 2 детали;
- центральная часть переда — 2 детали.



### **Обработка лифа**

2. Проложите временные ручные стежки на детали драпировки переда.





3. Заложите первую складку. На 1-2 мм от сгиба проложите строчку. Прутюжьте.



4. Таким же образом заложите оставшиеся две складки, закрепите на 1-2 мм от сгиба и прутюжьте.



5. Заутюжьте по линии перегиба деталь драпировки переда.



6. Настрочите деталь драпировки переда на деталь центральной части переда на 1-2 мм от сгиба. Проутюжьте.





7. Сложите лицевыми сторонами внутрь детали средней и боковой части переда. Сметайте, уравнивая срезы и совмещая метки.

Стачайте детали шириной шва 10 мм, проутюжьте.



8. Сложите лицевой стороной детали центральной части и средней части переда, вложив внутрь припуск драпировки переда. Сметайте и стачайте шириной шва 10 мм. Проутюжьте.





Вот что должно получиться.



9. Сложите детали боковой и центральной части спинки лицевыми сторонами внутрь. Уравняйте срезы и стачайте шириной шва 10 мм.

Лицевыми сторонами внутрь совместите детали боковой части спинки и лиф переда. Сметайте, уравнивая срезы. Стачайте шириной шва 10 мм. Проутюжьте.



10. Сложите центральные части переда лицевыми сторонами внутрь, уравняйте срезы. Стачайте шириной шва 10 мм, проутюжьте.



### **Обработка бретелей**

11. Обтачайте бретели и держатели бретелей, выверните на лицевую сторону.



12. Обогните нижнее отверстие регулятора деталью держателя бретелей.



13. Наденьте регулятор на бретель.





14. Сделайте закрепку на машинке.



15. Проденьте бретель через верхнее отверстие регулятора.



16. Проденьте нижний срез бретели через нижнее отверстие регулятора.



17. Проденьте нижний срез бретели через верхнее отверстие регулятора.



Бретель готова.

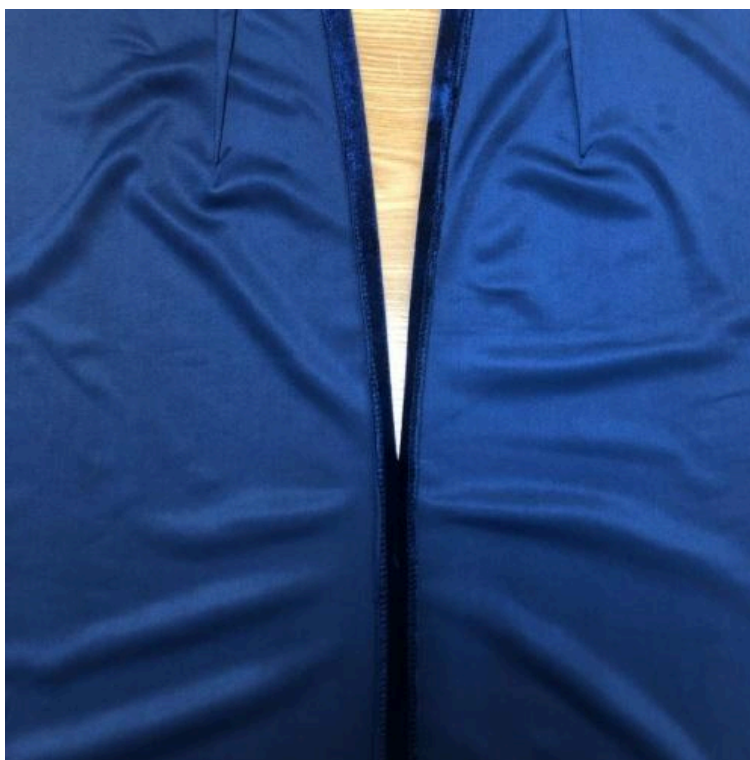


18. Стачайте вытачки на юбке спинки. Проутюжьте.

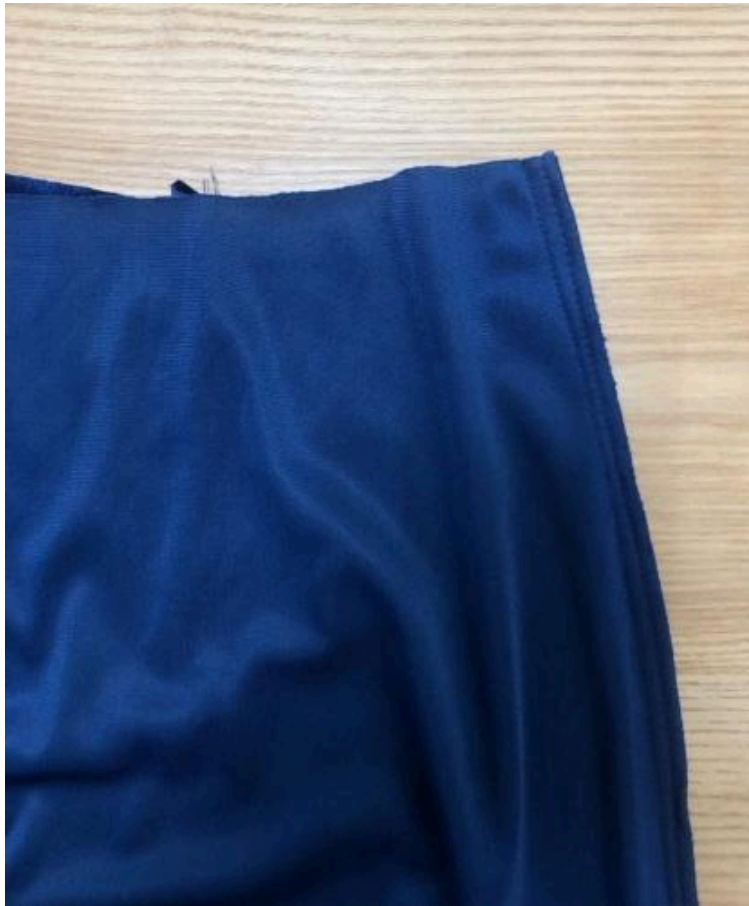




19. Обметайте средний срез на деталях юбки спинки.



20. Уравнивая срезы, стачайте по среднему шву детали юбки спинки, шириной шва 10 мм. Проутюжьте.



21. Сложите лицевыми сторонами внутрь юбку переда и юбку спинки, уравняйте боковые срезы и сметайте. Стачайте по боковому срезу шириной шва 10 мм, срез обметайте. Проутюжьте.



22. Совместите лицевыми сторонами внутрь детали лифа и юбки, сметайте, уравнивая срезы. Стачайте шириной шва 10 мм, проутюжьте.





23. Осноруйте припуск лифа.



24. Притачайте потайную тесьму-молнию.



25. Сложите лицевыми сторонами внутрь детали подкладки средней и боковой части переда. Уравняйте срезы, совместите метки и сметайте. Стачайте шириной шва 10 мм. Прутюжьте.



26. Сложите лицевыми сторонами внутрь детали подкладки средней и боковой части спинки. Уравняйте срезы и сметайте. Стачайте шириной шва 10 мм. Прутюжьте.





27. Сложите лицевыми сторонами внутрь детали подкладки центральной и боковой части спинки. Уравняйте срезы, совмещая метки и сметайте. Стачайте шириной шва 10 мм. Проутюжьте.



28. Сложите лицевыми сторонами внутрь детали подкладки боковой части спинки и переда. Уравняйте срезы и сметайте. Стачайте шириной шва 10 мм. Проутюжьте.



29. Стачайте вытачки на деталях подкладки юбки спинки.



30. Лицевыми сторонами внутрь сложите детали подкладки юбки переда и спинки, уравняйте срезы и сметайте. Стачайте шириной шва 10 мм, проутюжьте.



31. Обработайте низ юбки подкладки закрытым срезом вподгибку.



### **Обработка изделия подкладкой**

33. Сделайте надсечку на припуске среднего шва центральной детали переда.





32. Лицевыми сторонами внутрь сложите подкладку лифа и юбки, уравняйте срезы, сметайте. Стачайте шириной шва 10 мм, проутюжьте.



34. Сложите лиф и подкладку лицевыми сторонами внутрь, сметайте по верхнему срезу, уравнив и совместив метки. Стачайте шириной шва 10 мм в два приема.



36. Настрочите припуск на подкладку на 1-2 мм от края.



35. Сделайте надсечку на подкладке лифа и отсеки уголки.

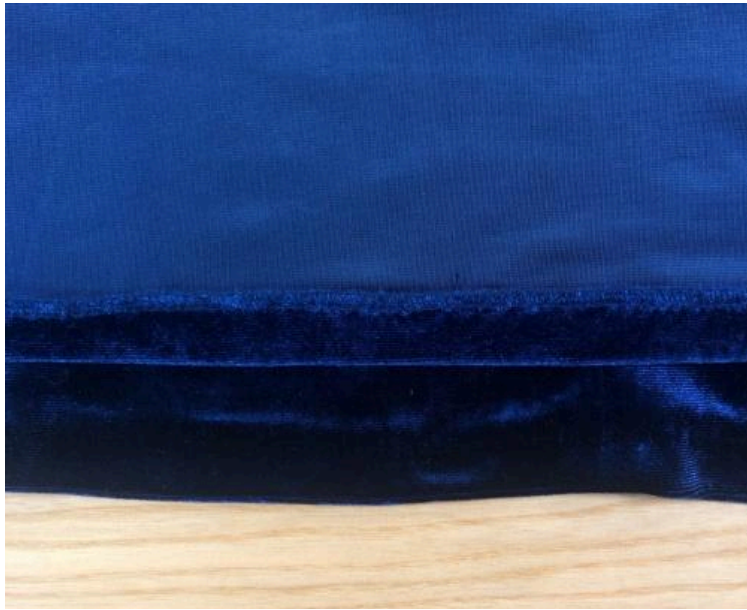


37. Выметайте верхний край и проутюжьте.



38. Закройте потайную тесьму молнию подкладкой.





39. Обметайте нижний срез юбки изделия, подогните припуск и закрепите потайным стежком.



40. Проведите окончательную ВТО (влажно-тепловую обработку) изделия. Удалите нитки временного назначения.

Сарафан готов.