



КАК СШИТЬ

ФОТОИНСТРУКЦИЯ



Джемпер
Bellissimo



Женский джемпер свободного кроя. Перед и спинка цельнокроенные. Рукава фасона реглан. Горловина, низ рукавов и низ изделия обработаны готовой резинкой-подвязом. Перед и рукава декорированы ручной вышивкой шерстяными нитками в тон.

Уровень сложности

Простой пошив.

Размеры выкроек

с 36 по 70. Каждый размер представлен в четырех диапазонах роста для лучшей посадки по фигуре.

Технический рисунок



Прибавки и припуски

Конструктивные прибавки

- к обхвату груди 13 см;
- к обхвату бедер 7 см.

Конструктивные прибавки характеризуют степень (свободу) прилегания изделия по фигуре. Эта величина уже заложена в конструкцию и дается для лучшего представления силуэтной формы.

Припуски на швы

Выкройка с припусками на швы и двойным контуром. Если вам не подходит заложенные в выкройку припуски, их можно срезать по внутреннему контуру и добавить свои припуски в процессе раскроя. Величина припусков в выкройке:

- на соединительные швы — 8 мм.

Что потребуется

Оборудование

- оверлок четырехниточный;
- утюг с паром (парогенератор);
- утюжильный стол;
- ручная игла для сметочных работ;
- белые нитки (для сметочных работ) — 1 катушка.

Материалы

Трикотаж умеренной эластичности, средней плотности, мягкий, растяжимый, непрозрачный. По волокнистому составу может быть натуральный (хлопок, вискоза, шерсть), смесовый (хлопок+эластан, вискоза+эластан, шерсть+эластан) или синтетический (полиэстер+эластан). Вид материала: интерлок, футер, джерси, рибана.

Расход материалов

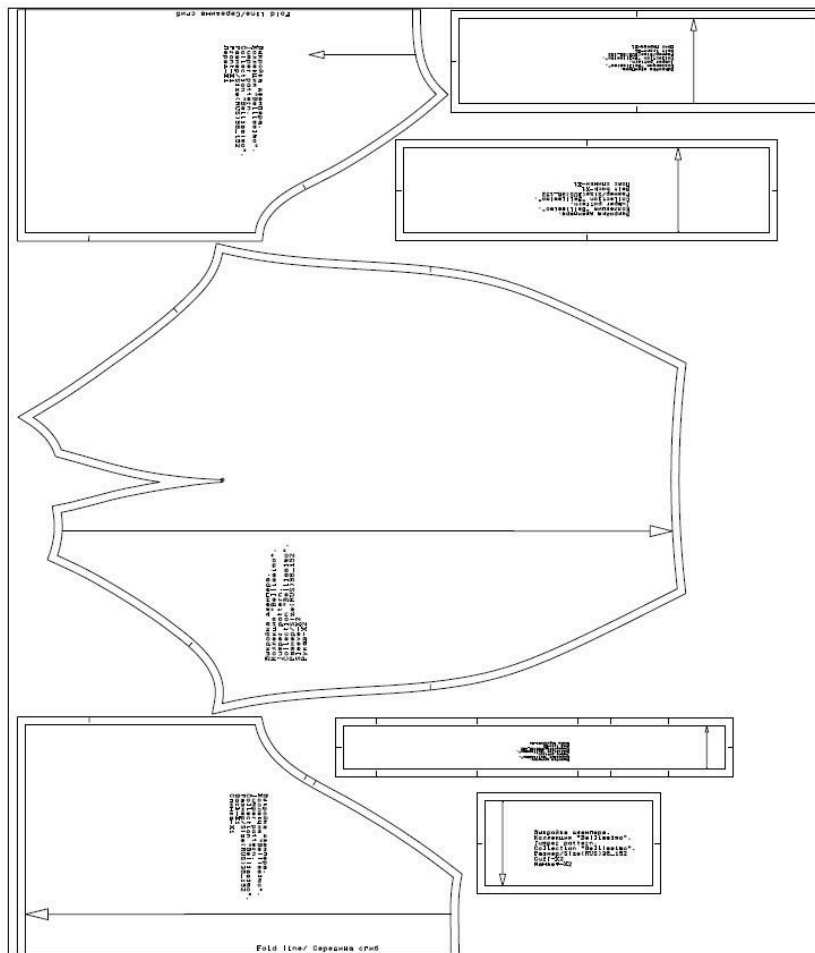
Расход зависит от ширины материала, а также от размера и роста выкройки, и варьируется от 88 см (самый маленький размер и рост) до 146 см (самый большой размер и рост), при ширине ткани не менее 140 см.

Расход дан для однотонного материала. Если вы используете материал с рисунком, приобретайте его с запасом, чтобы располагать детали с учетом совмещения рисунка. Также при покупке учитывайте, что материал может дать усадку, поэтому берите с запасом 5%.

Также потребуется

- нитки в цвет основного материала — 4 катушки;
- киперная или репсовая лента (для укрепления горловины) — 40 см.

Образец выкройки



Обозначения на выкройке

	Направление долевой нити (эта линия может совпадать с одним из контуров детали)
	Надсечка - контрольный знак для совмещения деталей края: При совмещении деталей надсечки с одинаковым цифровыми или буквенными обозначениями должны совпасть.
ГИБ_ДЕТАЛИ	Линия, вдоль которой нанесена эта надпись является линией симметричного разворачивания детали
4 A 2	Цифрами и буквами обозначены точки совмещения одной или нескольких деталей

Как распечатать

Распечатать выкройку в натуральную величину можно двумя способами: на принтере (формат А4), и на плоттере. Инструкцию по печати выкройки и ответы на частые вопросы смотрите в разделе [FAQ](#).

Детали и схемы раскладки на ткани

Спецификация деталей

1. Передняя часть — 1 деталь;
2. Рукав — 2 детали;
3. Спинка — 1 деталь;
4. Пояс переда — 1 деталь;
5. Пояс спинки — 1 деталь;
6. Манжета — 2 детали;
7. Бейка горловины — 1 деталь.



Схема раскладки, размер 36/152

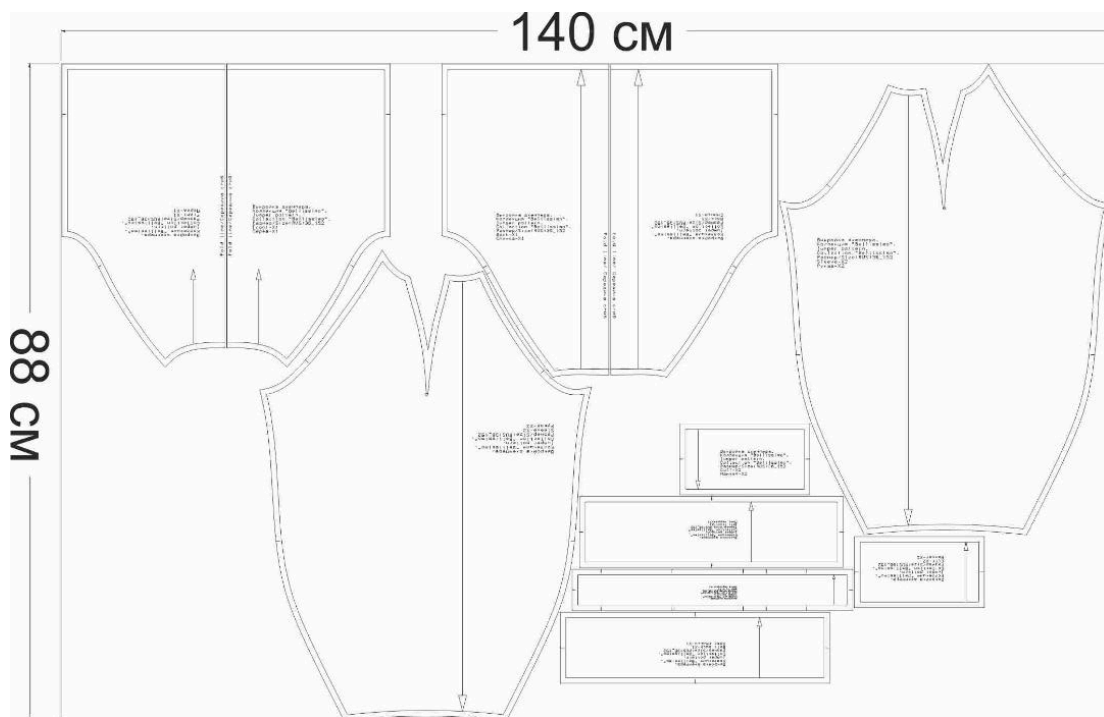


Схема раскладки, размер 42/164

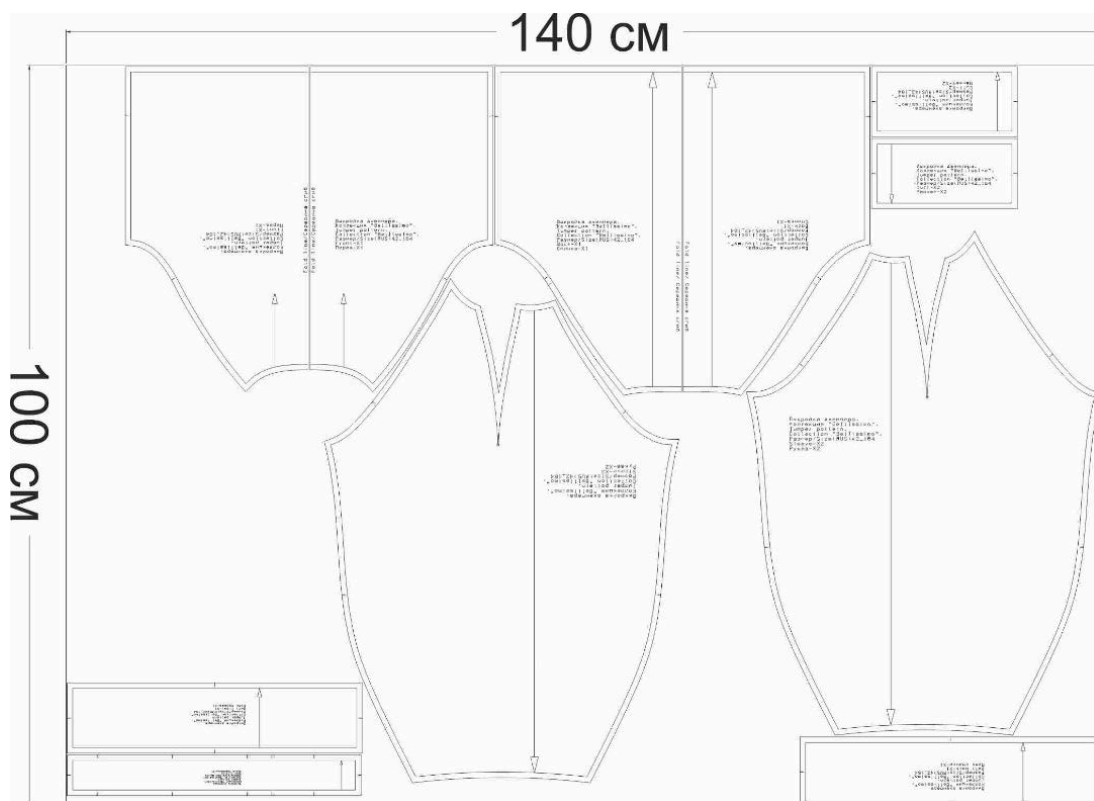


Схема раскладки, размер 52/170

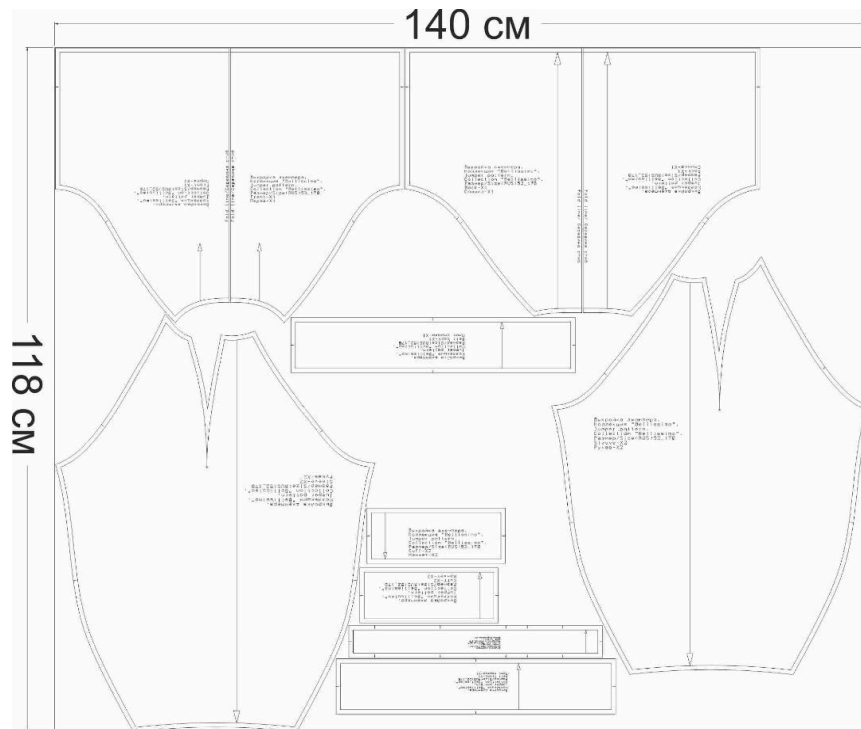


Схема раскладки, размер 70/182



Как сшить джемпер «Белиссимо»



1. Стачайте* плечевую вытачку рукава. Шов приутюжьте и заутюжьте на сторону спинки.

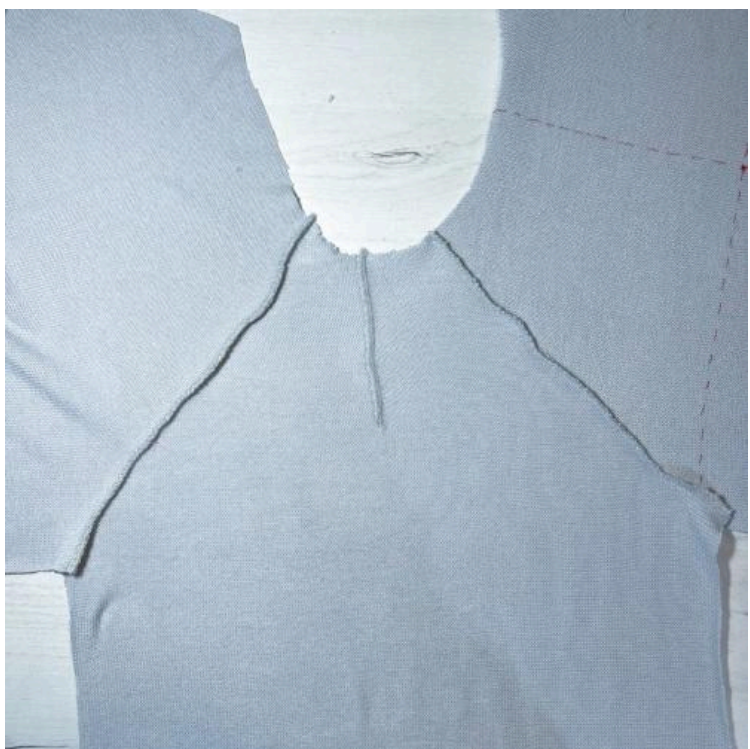
**здесь и далее все стачные швы выполняются на четырехниточном оверлоке*



2. Сложите переднюю часть рукава с передом изделия лицевыми сторонами внутрь. Вметайте, совмещая контрольные метки. Стачайте.



3. Приутюжьте и заутюжьте в сторону переда.



4. Сложите заднюю часть рукава со спинкой изделия лицевыми сторонами внутрь. Вметайте, совмещая контрольные метки. Стачайте. Приутюжьте и заутюжьте в сторону спинки.



5. Сложите лицевыми сторонами внутрь переднюю и заднюю часть изделия. Уравняйте боковые срезы и срезы рукава совместите контрольные метки. Стачайте.



6. Шов приутюжьте. Припуски шва заутюжьте на сторону спинки.



Вид с лицевой стороны.



Обработка манжеты резинкой-подвязом (вариант 1)

7 (1). Готовую резинку-подвяз для манжеты сложите лицевыми сторонами внутрь. Уравняйте короткие срезы, сколите и стачайте. Шов приутюжьте и заутюжьте.

Подвяз-манжету не обработанным срезом сложите с нижним срезом рукава лицевой стороной внутрь. Уравняйте срезы рукава и манжеты. Сколите, приметайте. Притачайте. Строчку проложите со стороны манжеты. Приутюжьте и заутюжьте шов на рукав.



Обработка манжеты рибаной или кашкорсе (вариант 2)

7 (2). Деталь манжеты сложите лицевыми сторонами внутрь, уравняйте срезы, сколите или сметайте, стачайте манжету на швейной машинке шириной шва 10 мм. Шов приутюжьте, припуски на шов разутюжьте.

Манжету сложите пополам изнаночной стороной внутрь и приутюжьте.

Вложите манжету в рукав лицевой стороной внутрь, совместите срезы и боковые швы, сметайте и стачайте на оверлоке. Строчку проложите со стороны манжеты. Шов приутюжьте и заутюжьте на рукав.



Обработка низа изделия резинкой-подвязом (вариант 1)

8 (1). Подвяз-резинку стачайте по боковому срезу на оверлоке, припуск приутюжьте и заутюжьте. Пояс сложите с низом изделия лицевыми сторонами внутрь. Уравняйте срезы, совмещая контрольные метки. Приметайте и притачайте. Шов прокладывайте со стороны пояса.



Шов приутюжьте, припуск заутюжьте на изделие.



Обработка низа изделия поясом из рибаны или кашкорсе (вариант 2)

8 (2). Детали пояса сложите лицевыми сторонами внутрь, уравняйте боковые срезы, сколите или сметайте. Стачайте на швейной машинке шириной шва 10 мм, швы приутюжьте, припуски разутюжьте. Пояс сложите пополам изнаночной стороной внутрь и приутюжьте.

Приложите пояс к лицевой стороне изделия, уравняйте срезы, совместите боковые швы и контрольные метки, сметайте и стачайте на оверлоке. Строчку прокладывайте со стороны пояса. Шов приутюжьте и заутюжьте на изделие.



Обработка горловины резинкой-подвязом (вариант 1)

9 (1). Подвяз стачайте по боковым срезам на оверлоке, припуск приутюжьте и заутюжьте.

Лицевой стороной вложите подвяз в горловину, уравняйте срезы, совместите контрольные метки. Присутствуйте, притачайте.. Строчку прокладывайте со стороны подвяза. Шов приутюжьте, припуски заутюжьте на изделие.



Обработка горловины рибаной или кашкорсе (вариант 2)

9 (2). Бейку сложите лицевыми сторонами внутрь, уравняйте по коротким срезам, сколите или сметайте. Стачайте на швейной машинке шириной шва 10 мм, швы приутюжьте, припуски разутюжьте.

Вложите бейку лицевой стороной в горловину, уравняйте срезы, совместите контрольные метки, стачайте на оверлоке. Строчку прокладывайте со стороны бейки. Шов приутюжьте, припуски шва заутюжьте на изделии.



10. Чтобы горловина в готовом изделии сохраняла форму, к шву втачивания бейки горловины (от одной плечевой вытачки до другой) приложите киперную ленту, приметайте и притачайте на швейной машинке так, чтобы лента перекрывала шов на 1 мм. Шов приутюжьте.



11. Внешний край ленты закрепите ручным стежком.



12. Проведите окончательную ВТО (влажно-тепловую обработку) изделия. Распустите все сметки.

Джемпер «Белиссимо» готов.