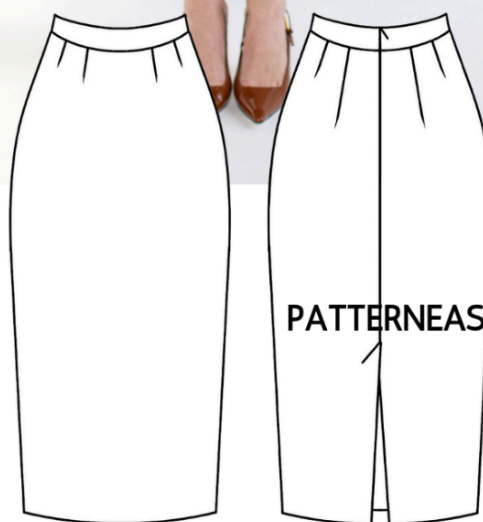




КАК СШИТЬ

ФОТОИНСТРУКЦИЯ



Юбка
Леди босс

PATTERNEASY.COM

Женская прямая юбка прилегающего силуэта, без подкладки. Передняя часть юбки цельнокроеная с талиевыми вытачками. Задняя часть с талиевыми вытачками, со средним швом, в котором обработана потайная застежка молния в верхней части, и шлицей — в нижней. Верхний срез юбки обработан притачным поясом. Длина юбки миди.

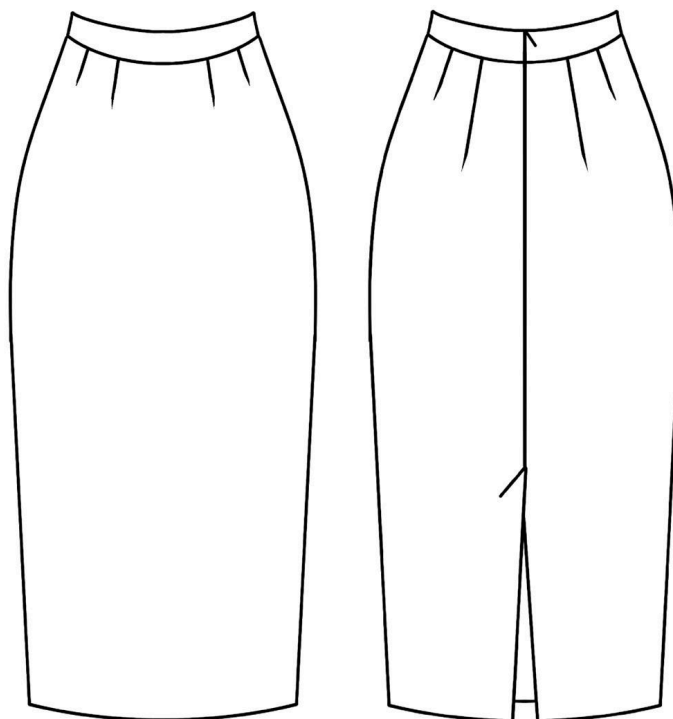
Уровень сложности

Простой пошив.

Размеры выкроек

с 36 по 70. Каждый размер представлен в четырех диапазонах роста для лучшей посадки по фигуре.

Технический рисунок



Прибавки и припуски

Конструктивные прибавки

- к обхвату талии 1 см;
- к обхвату бедер 2 см.

Конструктивные прибавки характеризуют степень (свободу) прилегания изделия по фигуре. Эта величина уже заложена в конструкцию и дается для лучшего представления силуэтной формы.

Припуски на швы

Выкройка с припусками на швы и двойным контуром. Если вам не подходит заложенные в выкройку припуски, их можно срезать по внутреннему контуру и добавить свои припуски в процессе раскроя. Величина припусков в выкройке:

- на соединительные швы — 10 мм;
- на обработку низа — 30 мм.

Что потребуется

Оборудование

- универсальная швейная машина (машинные иглы № 80-90, лапка универсальная);
- оверлок;
- утюг с паром (парогенератор);
- утюжильный стол;
- ручная игла для сметочных работ;
- белые нитки (для сметочных работ) — 1 катушка.

Материалы

Ткани костюмно-плательной группы с небольшим растяжением, средней плотности, непрозрачные. По волокнистому составу: натуральные (шерсть, хлопок), смесовые (с добавлением синтетических и искусственных волокон, например, шерсть+вискоза), синтетические (полиэстер). Вид ткани: костюмная ткань, твид, вельвет.

Расход материала

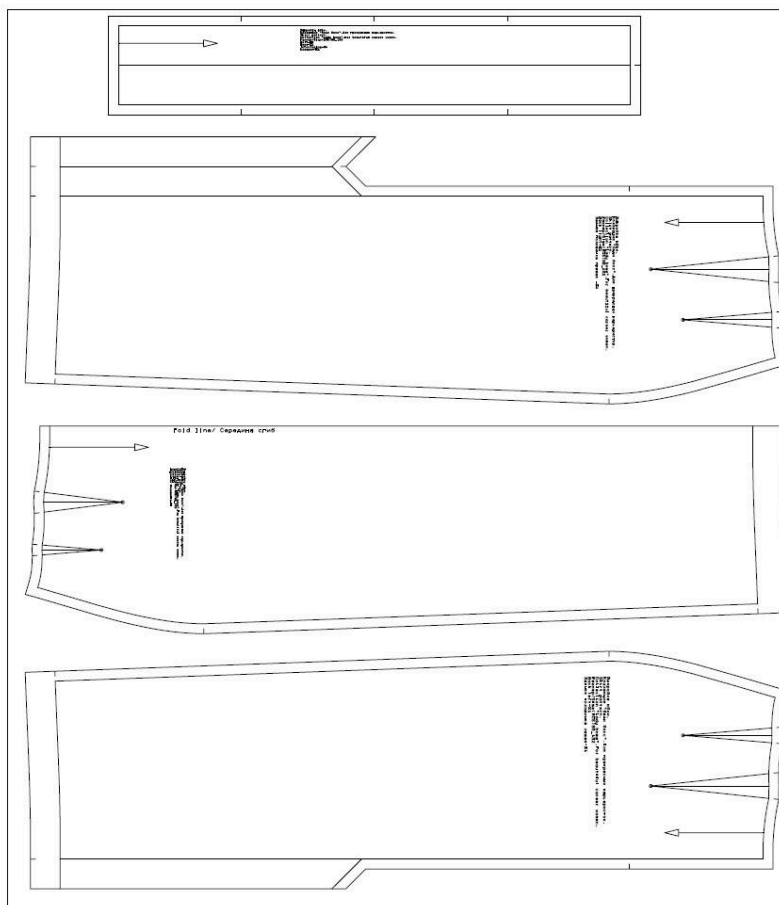
Расход материала зависит от его ширины, а также от размера и роста выкройки, и варьируется от 0,77 м (самый маленький размер и рост) до 1,83 м (самый большой размер и рост), при ширине ткани не менее 140 см.

Расход дан для однотонного материала. Если вы используете материал в клетку, приобретайте его с запасом, чтобы располагать детали с учетом совмещения рисунка. Также при покупке учитывайте, что материал может дать усадку, поэтому берите с запасом 5%.

Также потребуется:

- нитки в цвет основного материала — 4 катушки;
- потайная застежка-молния, длиной 20 см — 1 штука;
- дублерин клеевой — 25 см.

Образец выкройки



Обозначения на выкройке

	<p>Направление долевой нити (эта линия может совпадать с одним из контуров детали)</p>
	<p>Надсечка - контрольный знак для совмещения деталей кроя: При совмещении деталей надсечки с одинаковым цифровыми или буквенными обозначениями должны совпасть.</p>
<p>СГИБ_ДЕТАЛИ</p>	<p>Линия, вдоль которой нанесена эта надпись является линией симметричного разворачивания детали</p>
<p>4 A 2</p>	<p>Цифрами и буквами обозначены точки совмещения одной или нескольких деталей</p>

Как распечатать

Распечатать выкройку в натуральную величину можно двумя способами: на принтере (формат А4), и на плоттере. Инструкцию по печати выкройки и ответы на частые вопросы смотрите в разделе [FAQ](#).

Детали и схемы раскладки на ткани

Спецификация деталей

1. Передняя половинка — 1 деталь (со сгибом);
2. Задняя половинка левая — 1 деталь;
3. Задняя половинка правая — 1 деталь;
4. Пояс — 1 деталь.

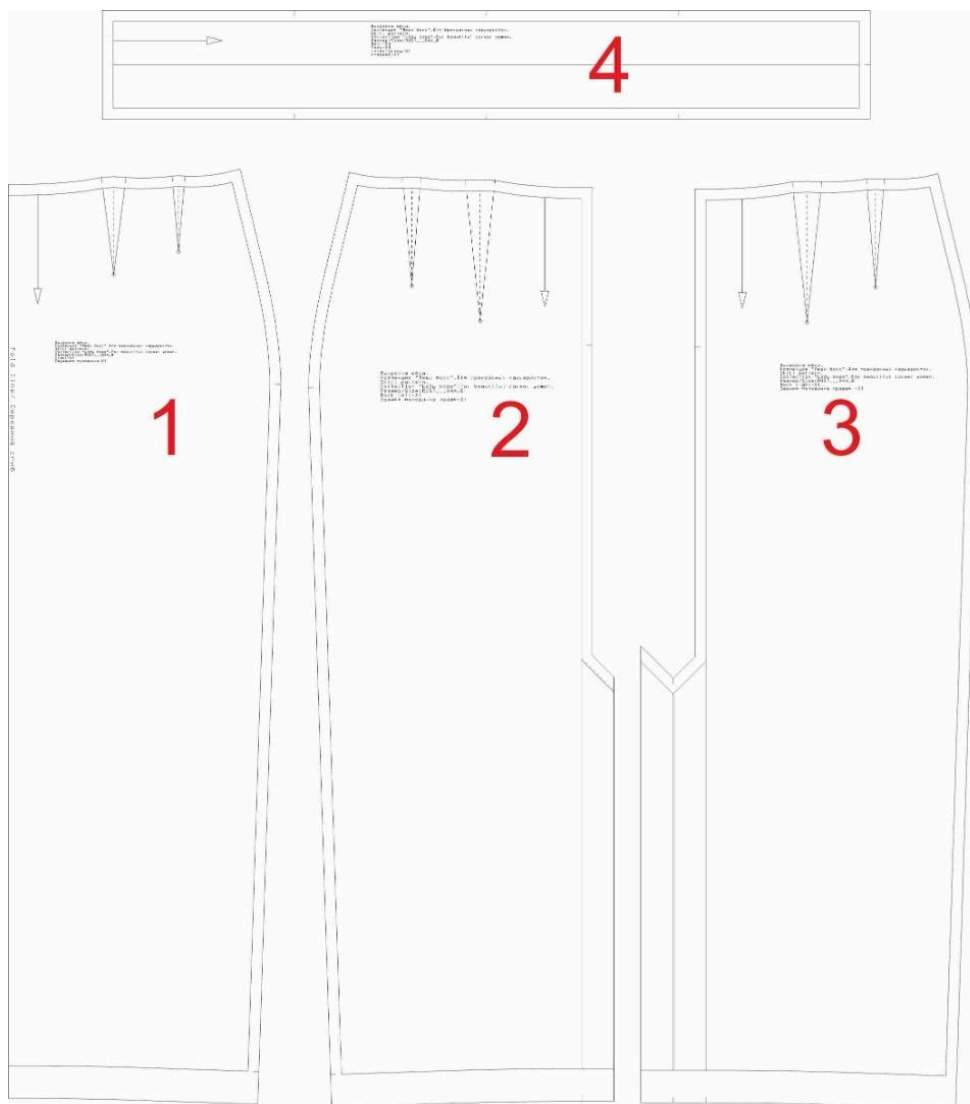


Схема раскладки размер 36/152

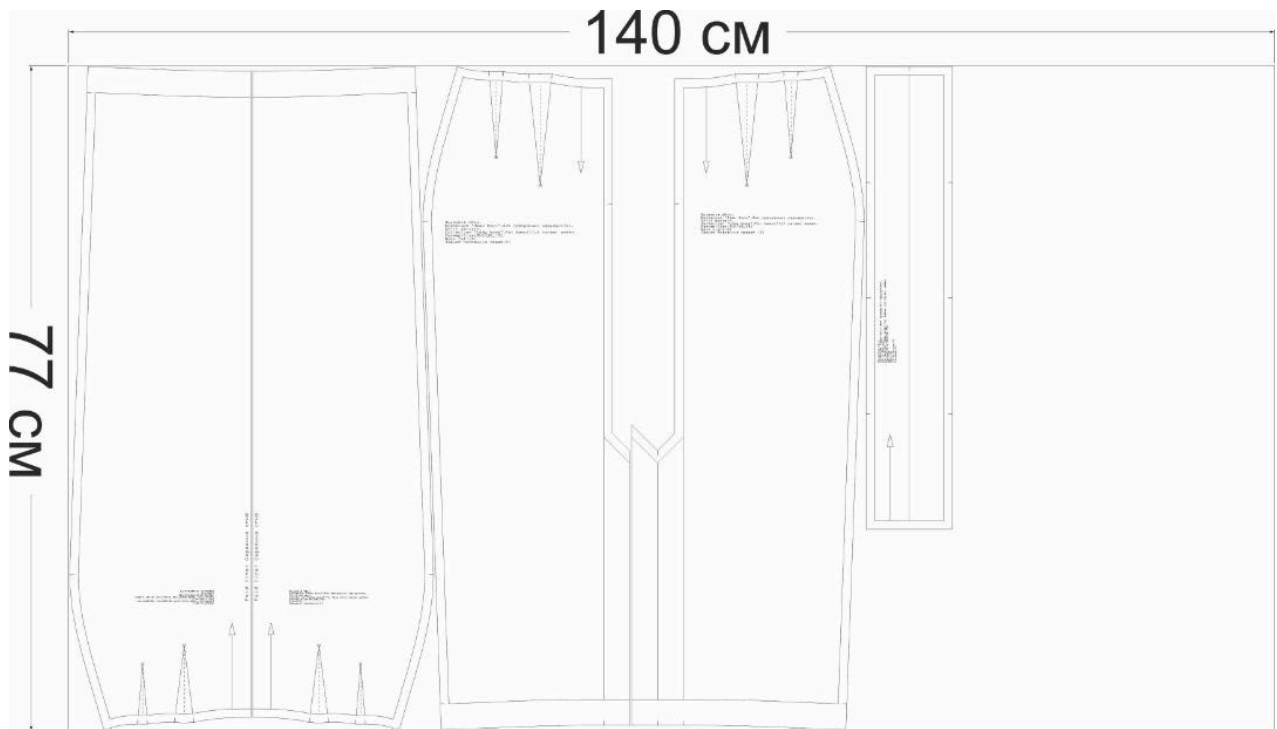


Схема раскладки размер 42/164

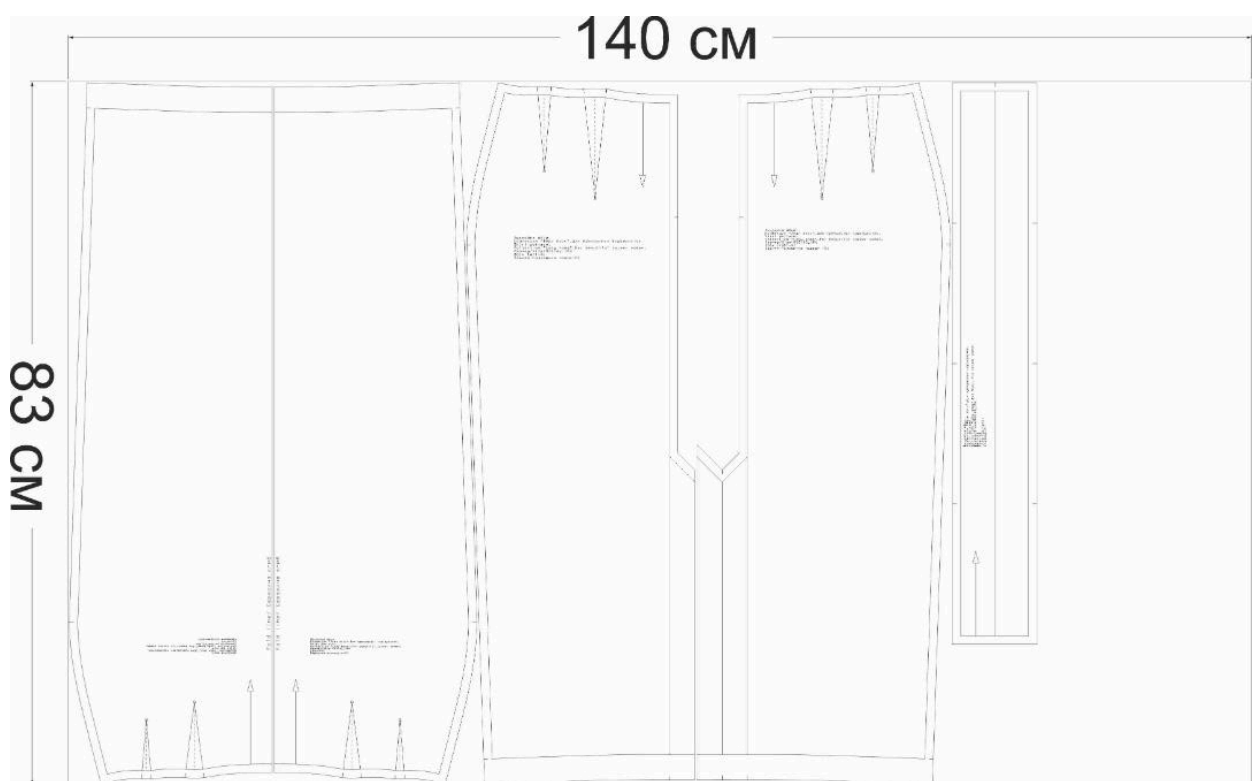


Схема раскладки размер 52/170

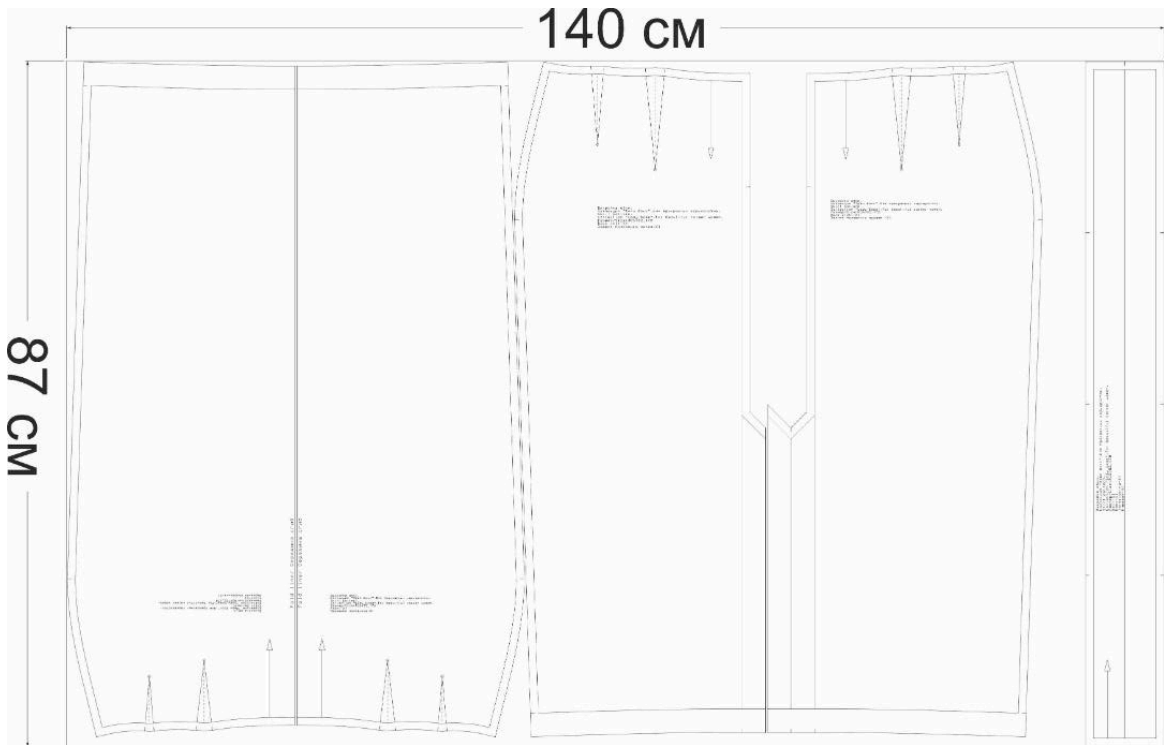


Схема раскладки размер 70/182



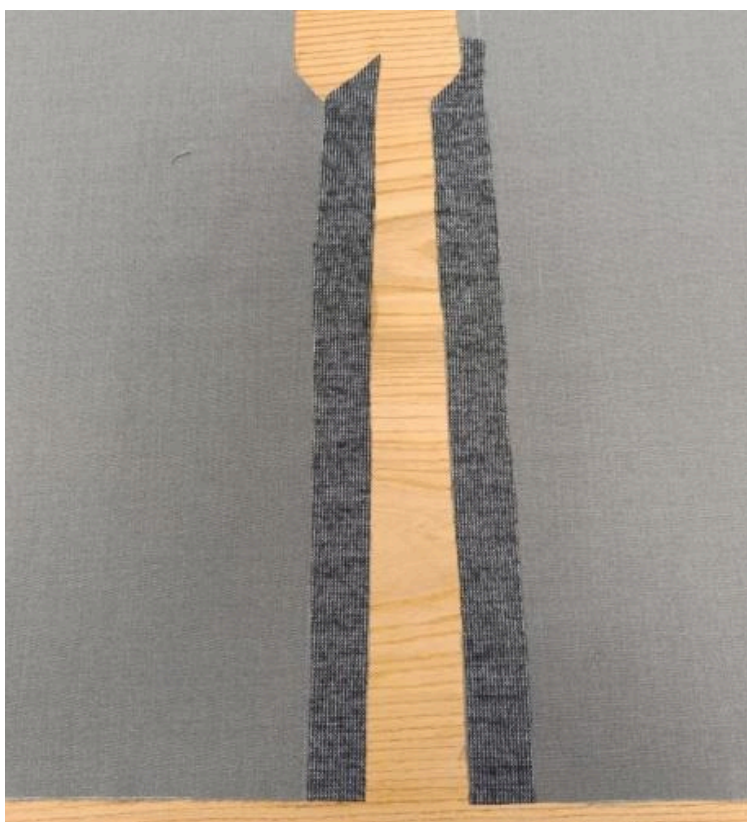
Как сшить юбку «Леди босс»



Предварительные работы

1. Укрепите деталь пояса клеевой — 1 деталь.

Ваши действия должны быть припечатывающими (надавить утюгом на ткань, выдержать несколько секунд, переставить на другой участок детали). От клеевой утюг может испачкаться, поэтому используйте хлопковый проутюжильник.



2. Укрепите клеевой припуски шлицы и припуски втачивания молнии.



3. На передней и задних деталях стачайте талевые выточки. Приутюжьте и заутюжьте в сторону центра.



Обработка шлицы

4. Обметайте срезы шлицы на задних половинках юбки.



5. Заутюжьте шлицу на ширину припуска на правой задней половинке.



6. Заутюжьте шлицу на ширину припуска на левой задней половинке.



7. Обметайте средние срезы задних половинок юбки.



8. Уравняйте средние срезы задних половинок юбки. Сколите, сметайте. Стачайте шириной шва 10 мм. до контрольной метки (метка, где будет заканчиваться застежка-молния).

Припуски приутюжьте и разутюжьте, как на фото.



9. С лицевой стороны закрепите верхнюю часть шлицы отделочной строчкой. Приутюжьте.



Соединение боковых срезов

10. Лицевыми сторонами внутрь сложите переднюю и заднюю детали юбки. Уравняйте боковые срезы, сколите, сметайте. Стачайте шириной шва 10 мм. Обметайте. Приутюжьте и заутюжьте на сторону спинки.



Обработка низа шлицы и низа изделия

11. Сложите шлицу лицевой
стороной внутрь. Уравняйте
нижние срезы.



12. Обтачайте, на ширину
припуска низа изделия.
Приутюжьте.



13. Выверните и выправите уголки шлицы. Заметайте низ изделия юбки на ширину припуска. Закрепите низ изделия ручным потайным стежком.



Низ изделия готов.



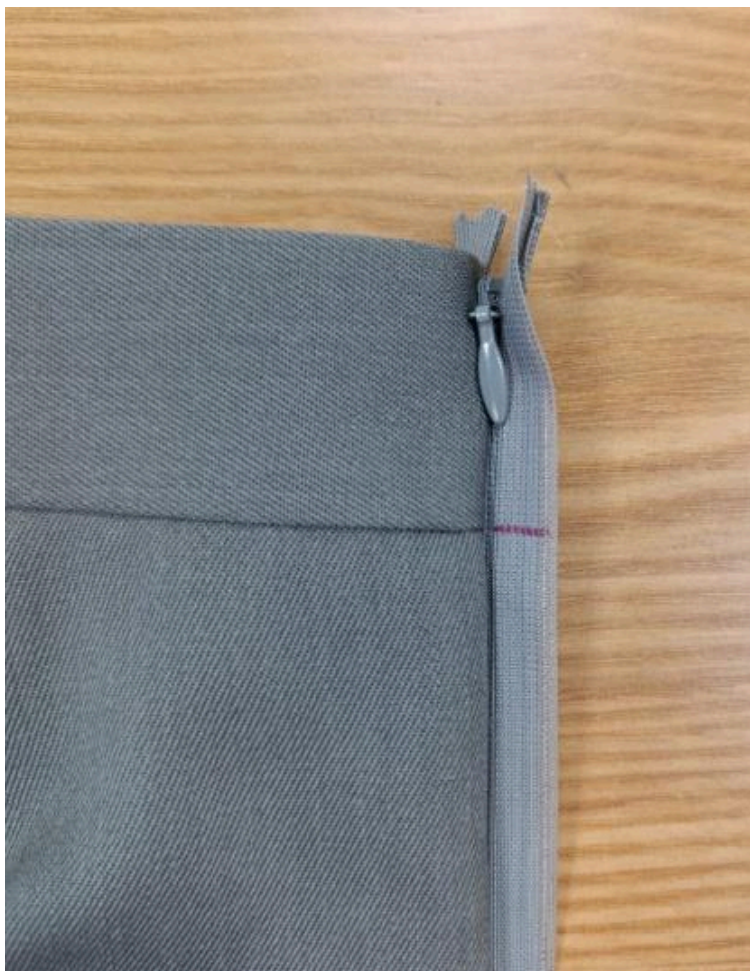
Притачивание пояса и обработка застежки-молнии

14. Заутюжьте пояс пополам. Сложите пояс с юбкой лицевыми сторонами внутрь. Уравняйте срезы. Сколите. Приметайте, притачайте, шириной шва 10 мм. Приутюжьте и заутюжьте в сторону пояса. Внутренний срез пояса обметайте.

Раскройте потайную молнию, наложите ее лицевой стороной на припуски юбки. Зубчики потайной молнии должны совпадать с линией середины спинки изделия.



15. Притачайте молнию близко к зубчикам. Используйте лапку для пришивания потайной молнии.



16. Застегните молнию.
Поставьте контрольные точки
талевых срезов на молнию.



17. Вметайте левую часть
потайной молнии.



18. Обтачайте тесьму молнии поясом. Подрежьте припуски в уголках, если это необходимо. Выверните и приутюжьте.



19. Застегните и приутюжьте застежку-молнию.



20. Наколите и наметайте внутреннюю часть пояса по шву притачивания лицевой части пояса.



21. Проведите окончательную ВТО (влажно-тепловую обработку) изделия.

Юбка «Леди босс» готова.