

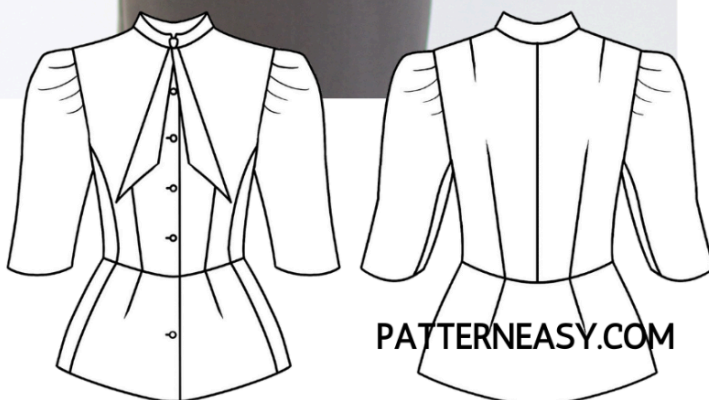


КАК СШИТЬ

ФОТОИНСТРУКЦИЯ



Жакет
Леди босс



Женский жакет прилегающего силуэта, с баской и укороченными рукавами, на подкладке. Полочки с рельефами и талиевыми вытачками, нижние части в виде отрезной баски. Спинка с талиевыми и плечевыми вытачками и отрезной нижней частью — баской. Застежка центральная на прорезные петли и пуговицы. Рукава одношовные, со сборками по окату, длиной чуть ниже локтя. Воротник — стойка с притачными завязками-бантом спереди. Длина жакета до линии бедер.

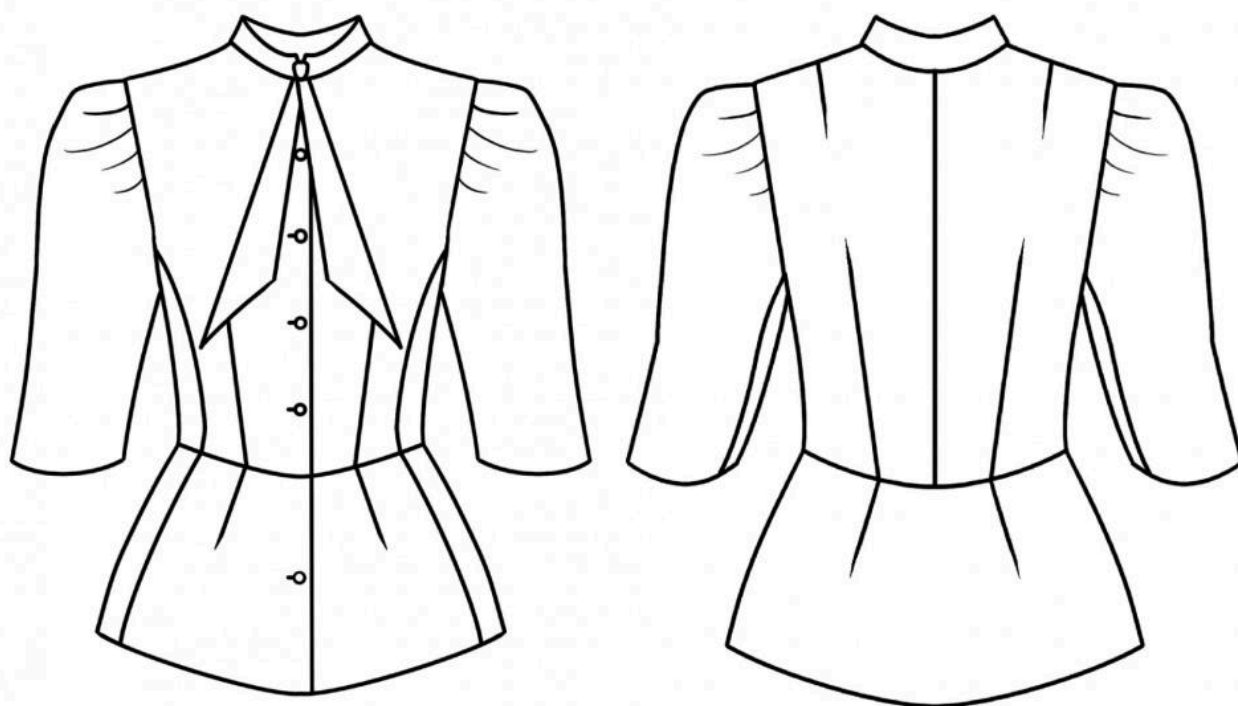
Уровень сложности

Средний.

Размеры выкроек

с 36 по 70. Каждый размер представлен в четырех диапазонах роста для лучшей посадки по фигуре.

Технический рисунок



Прибавки и припуски

Конструктивные прибавки

- к обхвату груди 1 см;
- к обхвату талии 2 см;
- к обхвату бедер 10 см.

Конструктивные прибавки характеризуют степень (свободу) прилегания изделия по фигуре. Эта величина уже заложена в конструкцию и дается для лучшего представления силуэтной формы.

Припуски на швы

Выкройка с припусками на швы и двойным контуром. Если вам не подходит заложенные в выкройку припуски, их можно срезать по внутреннему контуру и добавить свои припуски в процессе раскроя. Величина припусков в выкройке:

- на соединительные швы — 10 мм;
- на обработку низа рукавов — 30 мм.

Что потребуется

Оборудование

- универсальная швейная машина с функцией обметывания петель (машинные иглы № 80-90, лапка универсальная, лапка для обметывания петель);
- оверлок;
- утюг с паром (парогенератор);
- утюжильный стол;
- ручная игла для сметочных работ;
- белые нитки (для сметочных работ) — 1 катушка.

Материалы

Основной материал: ткани костюмной, костюмно-плательной группы, без растяжения или с небольшим растяжением, средней плотности, хорошо держащие форму. По волокнистому составу: натуральные (шерсть, хлопок, лен), смесовые (с добавлением синтетических и искусственных волокон, например, шерсть+вискоза, лен+хлопок), синтетические (полиэстер).

Подкладочный материал должен соответствовать качеству декорируемого изделия и иметь одинаковые требования относительно усадки и условий ухода. По волокнистому составу: натуральный (хлопок), искусственный

(вискоза), смесовой (вискозно-ацетатный, вискоза/хлопок + полиэстер, вискоза/хлопок + эластан). Если основной материал имеет растяжение, то и подкладочный материал должен быть эластичным.

Расход материала

Расход материала зависит от его ширины, а также от размера и роста выкройки, и варьируется от 0,95 м (самый маленький размер и рост) до 1,55 м (самый большой размер и рост), при ширине ткани не менее 140 см.

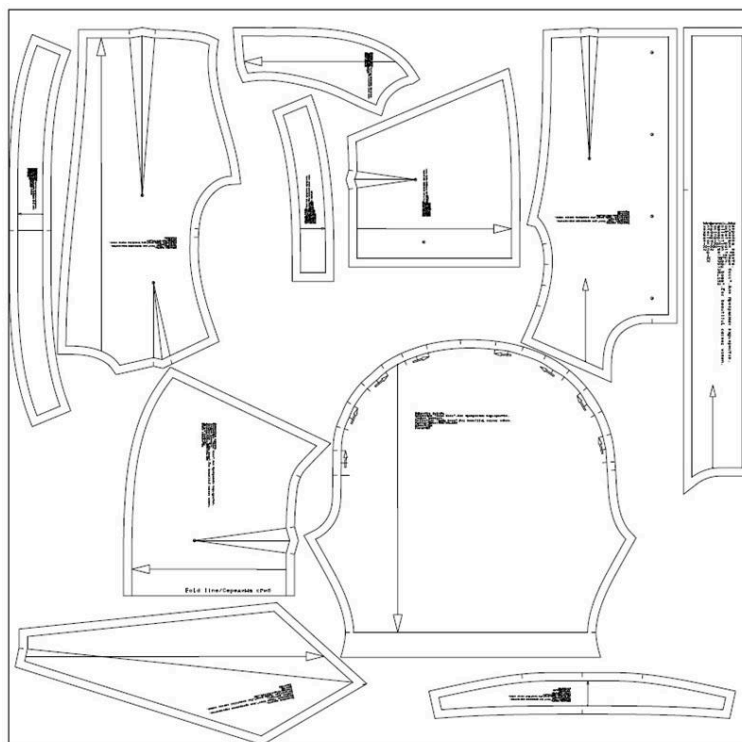
Подкладочного материала потребуется от 62 до 124 см, при ширине ткани не менее 140 см.

Расход дан для однотонного материала. Если вы используете материал в клетку, приобретайте его с запасом, чтобы располагать детали с учетом совмещения рисунка. Также при покупке учитывайте, что материал может дать усадку, поэтому берите с запасом 5%.



Также потребуется:

- нитки в цвет основного материала — 4 катушки;
- пуговицы $d=1,3$ см — 5 штук;
- клеевой дублерин — от 95 см (в зависимости от размера).

Образец выкройки



Обозначения на выкройке

	Направление долевой нити (эта линия может совпадать с одним из контуров детали)
	Надсечка - контрольный знак для совмещения деталей края: При совмещении деталей надсечки с одинаковым цифровыми или буквенными обозначениями должны совпасть.
СГИБ_ДЕТАЛИ	Линия, вдоль которой нанесена эта надпись является линией симметричного разворачивания детали
4 А 2	Цифрами и буквами обозначены точки совмещения одной или нескольких деталей

Как распечатать

Распечатать выкройку в натуральную величину можно двумя способами: на принтере (формат А4), и на плоттере. Инструкцию по печати выкройки и ответы на частые вопросы смотрите в разделе [FAQ](#).

Детали и схемы раскладки на ткани

Спецификация деталей

1. Перед — 2 детали;
2. Бочок переда — 2 детали;
3. Юбка переда — 2 детали;
4. Спинка — 2 детали;
5. Юбка спинки — 1 деталь;
6. Обтачка низа переда — 2 детали;
7. Обтачка низа спинки — 1 деталь;
8. Подборт — 2 детали;
9. Бант — 2 детали;
10. Стойка — 2 детали;
11. Рукав — 2 детали;
12. Подкладка рукава — 2 детали;
13. Подкладка переда — 2 детали;
14. Подкладка бочка переда — 2 детали;
15. Подкладка юбки переда — 2 детали;
16. Подкладка спинки — 2 детали;
17. Подкладка юбки спинки — 1 деталь.

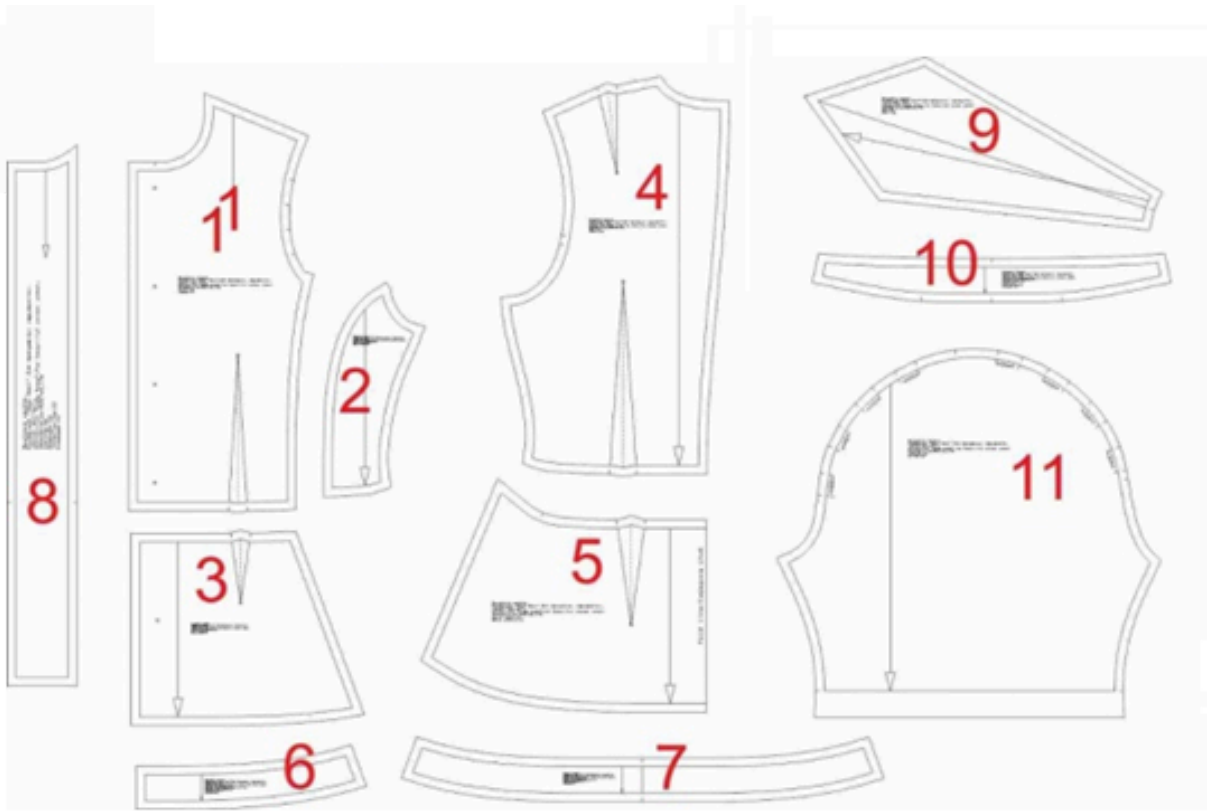


Схема раскладки размер 36/152

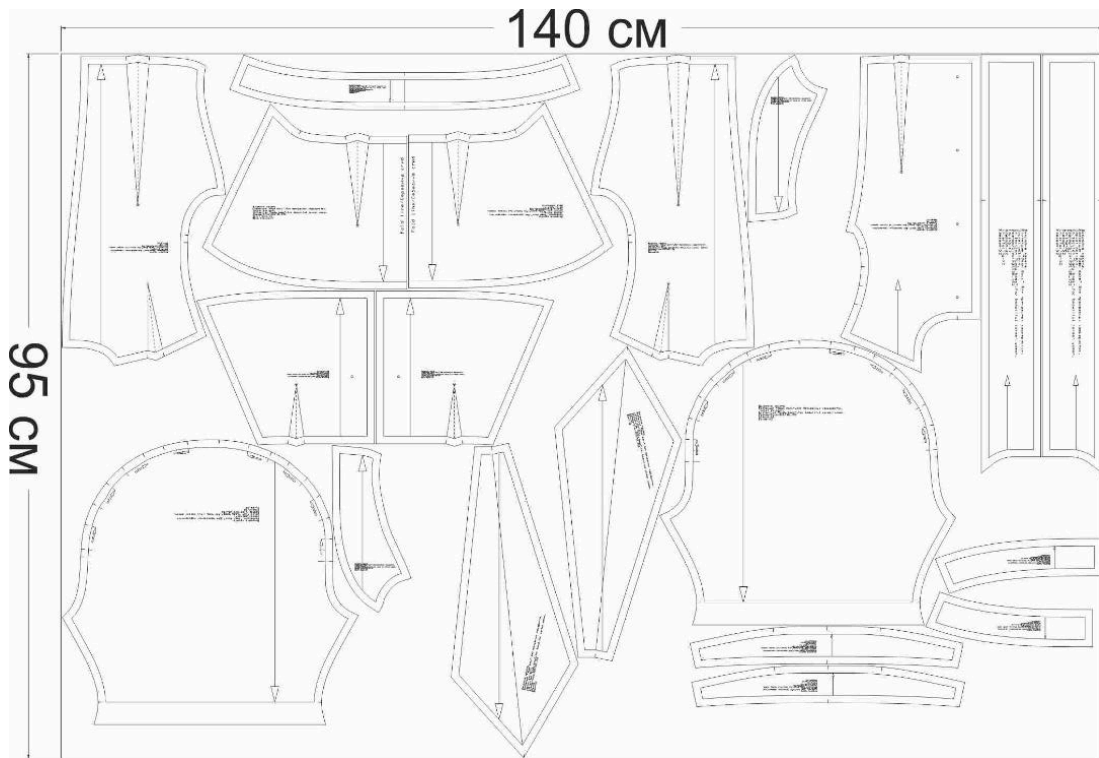


Схема раскладки подкладки, размер 36/152

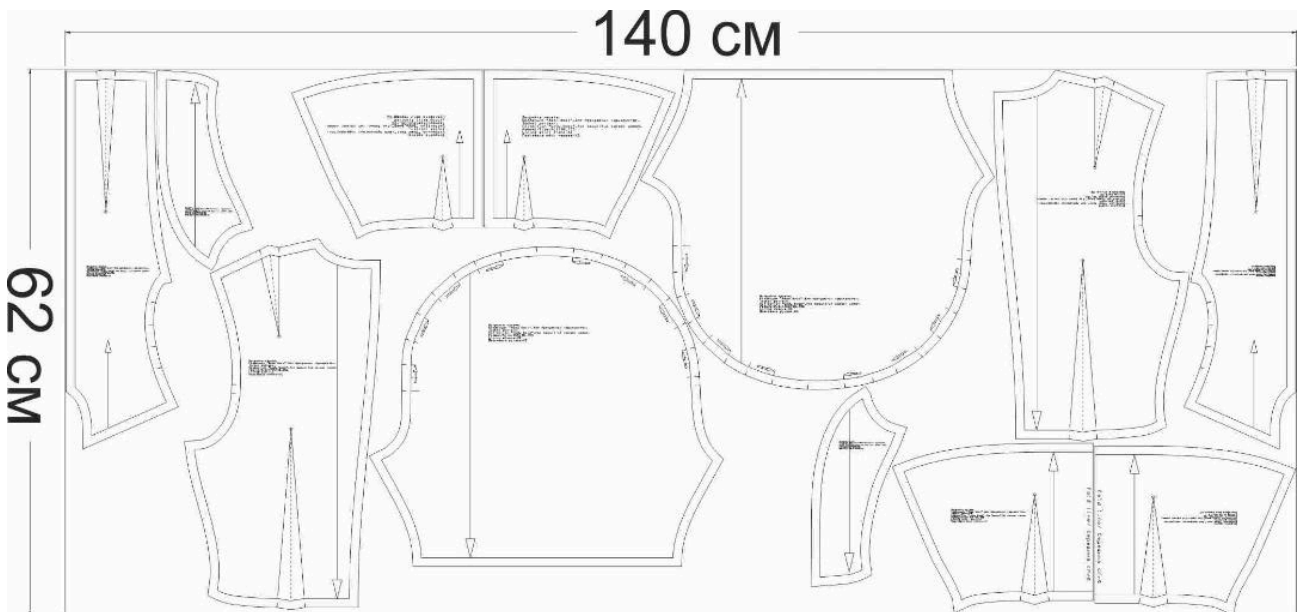


Схема раскладки размер 42/164

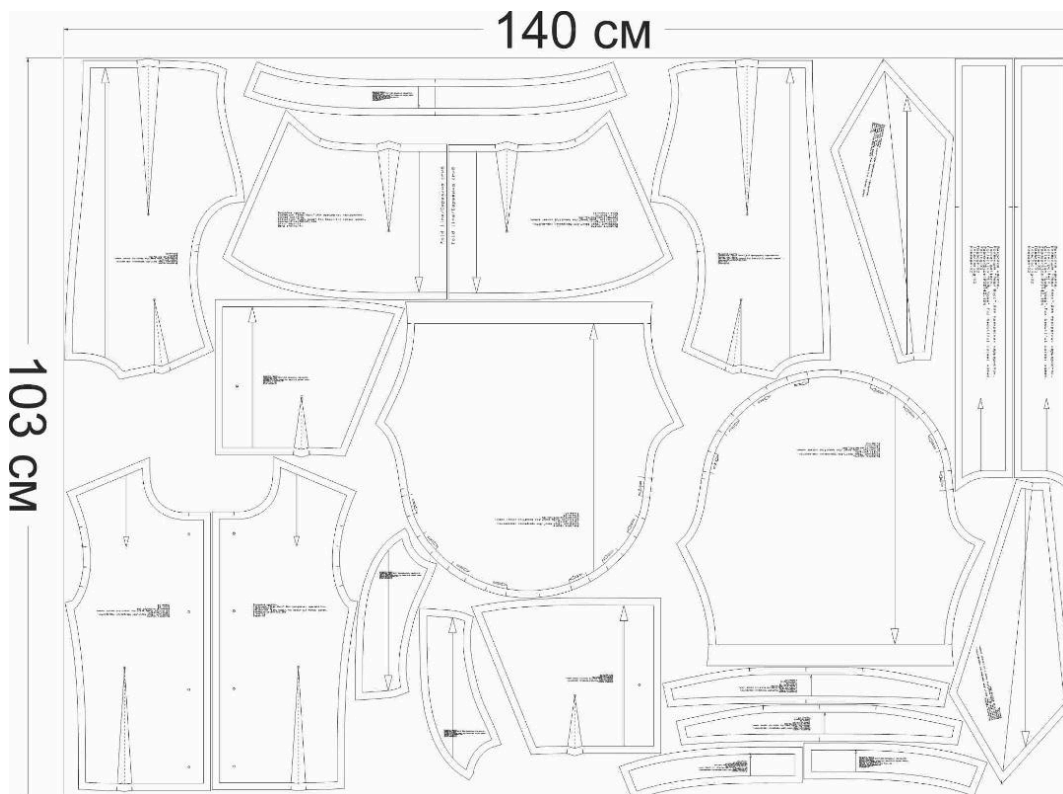


Схема раскладки подкладки, размер 42/164

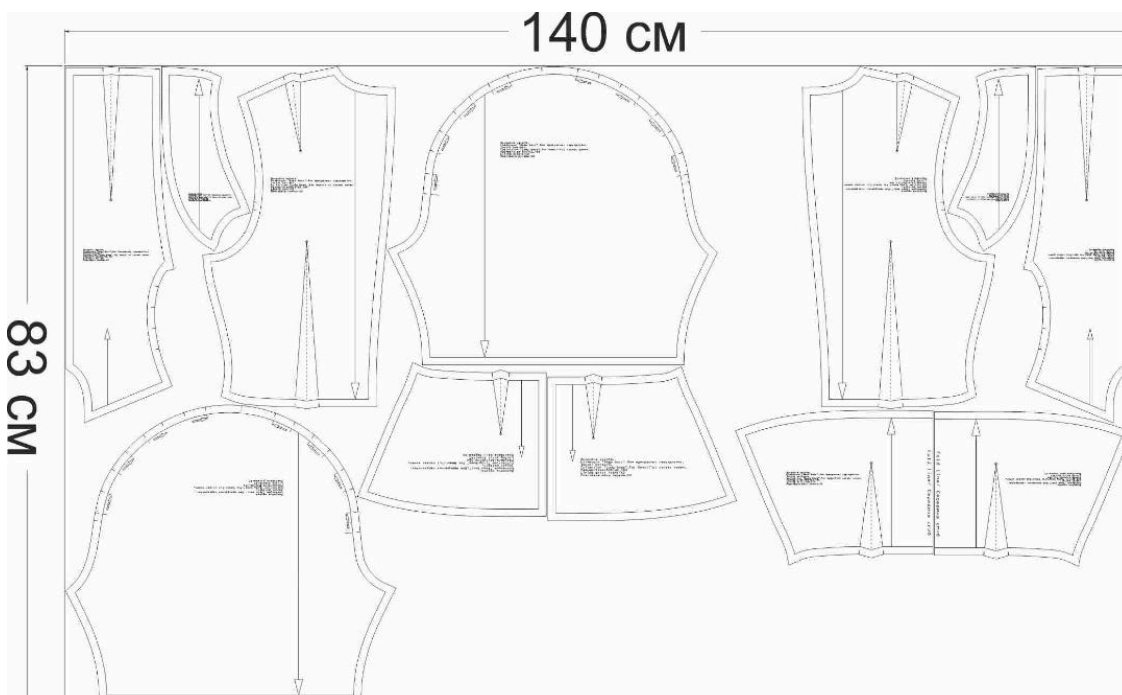


Схема раскладки размер 52/170

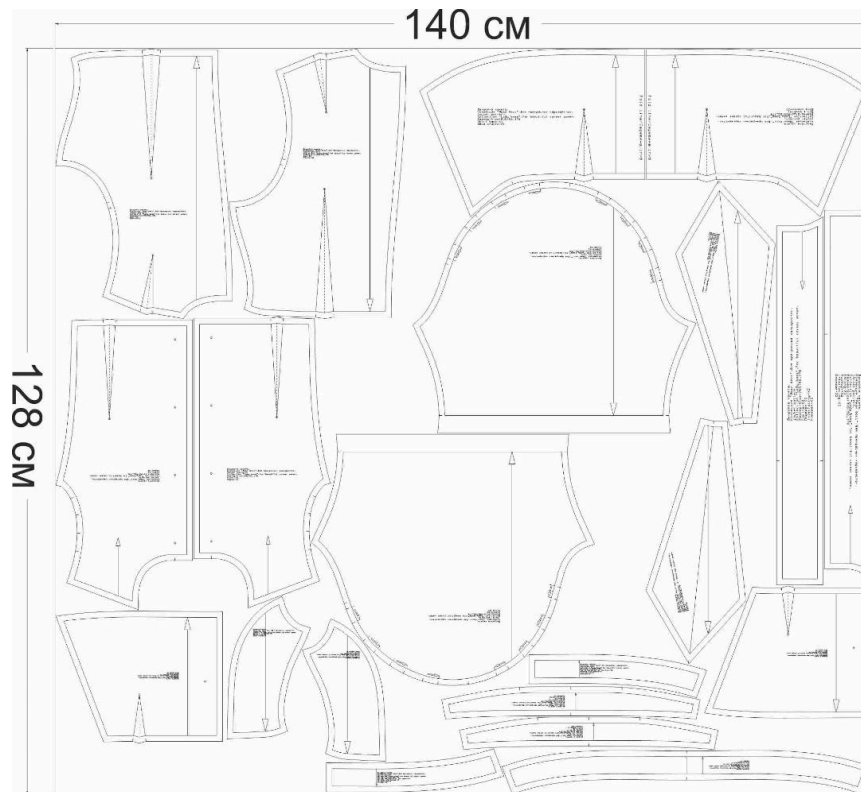


Схема раскладки подкладки, размер 52/170

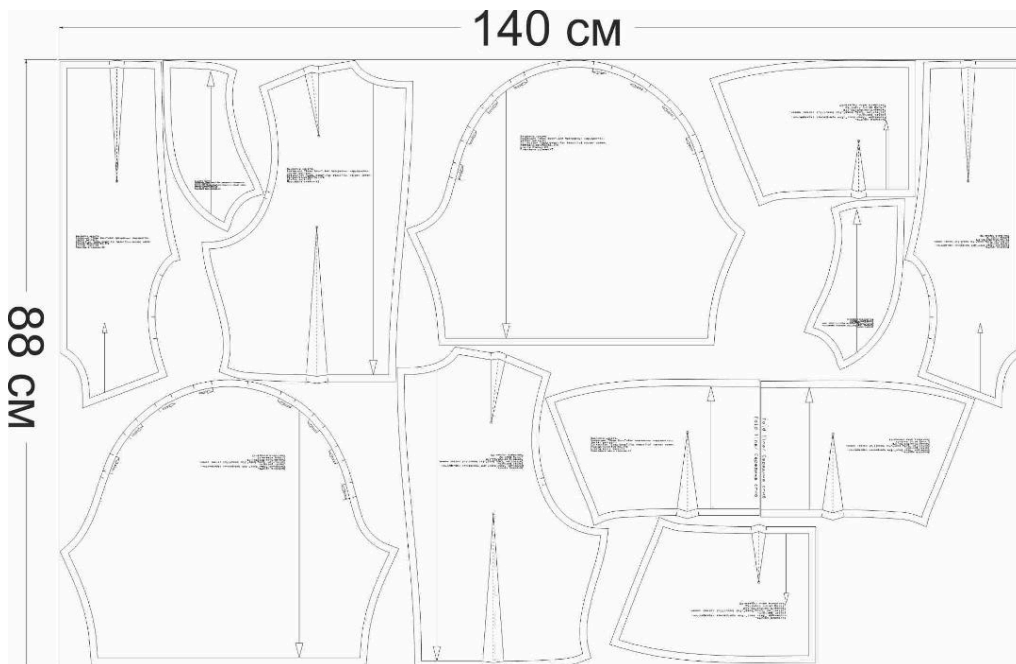


Схема раскладки размер 70/182

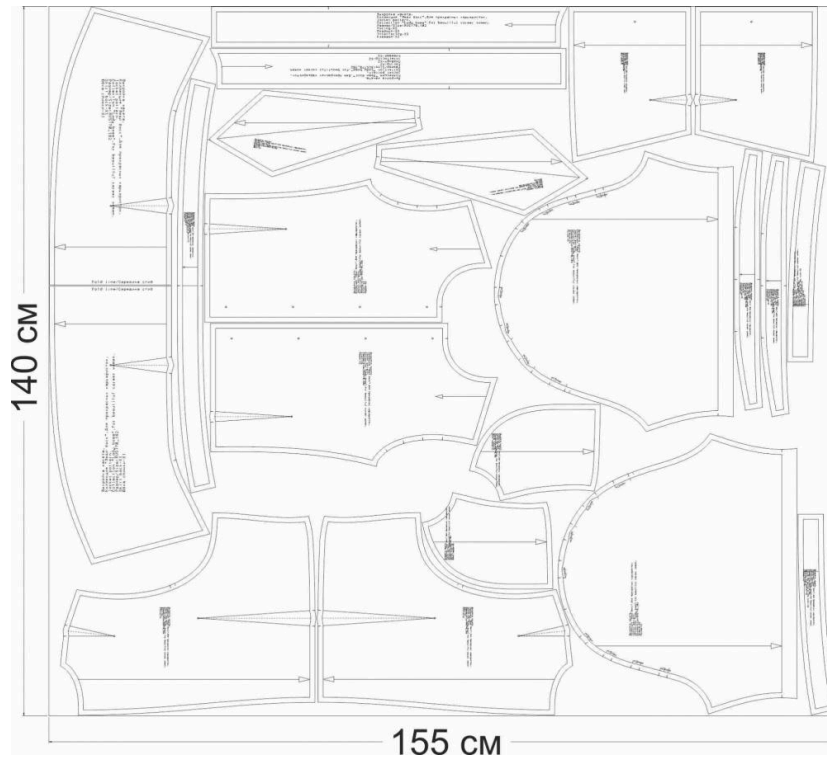
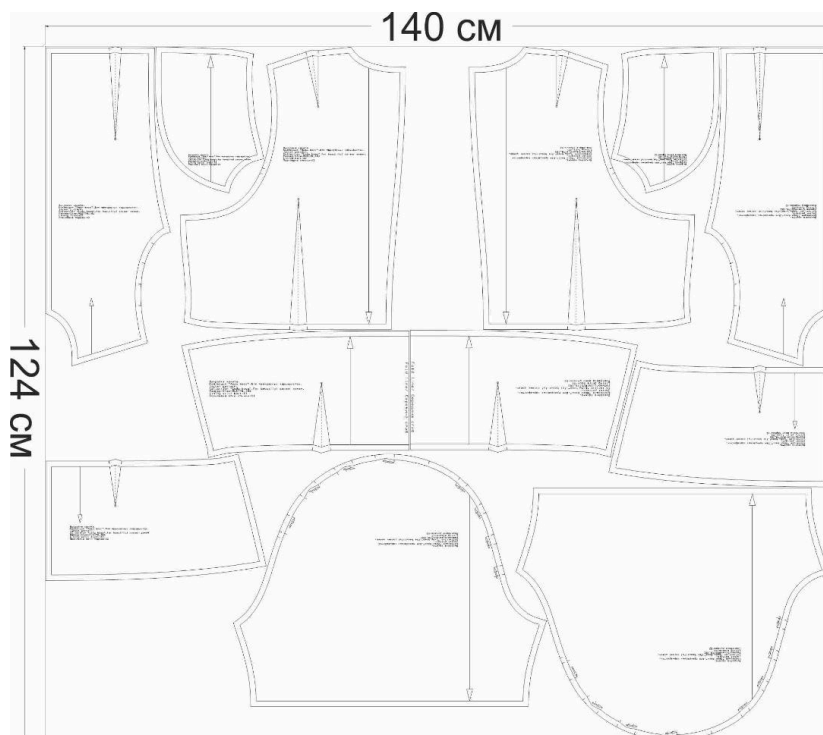


Схема раскладки подкладки, размер 70/182



Как сшить жакет «Леди босс»



Предварительные работы

1. Укрепите клеевой прокладкой:

- спинку — 2 деталь;
- перед — 2 детали;
- юбку переда — 2 детали;
- юбку спинки — 1 деталь;



- бочок переда — 2 детали;
- подборт — 2 детали;
- обтачку низа спинки — 1 деталь;
- обтачку низа переда — 2 детали;
- стойку — 2 детали;



- -рукав — 2 детали (фигурно, как показано на фото).



2. Стачайте талиевые и плечевые вытачки на деталях спинки. Стачайте талиевые вытачки на деталях переда. Приутюжьте и заутюжьте вытачки в сторону центра.



3. Стачайте талиевые вытачки на деталях юбки переда и спинки. Приутюжьте и заутюжьте в сторону центра.



Сборка лифа изделия

4. Лицевыми сторонами внутрь сложите детали переда и бочка переда. Уравняйте рельефные срезы, сколите, сметайте, стачайте шириной шва 10 мм. Приутюжьте и разутюжьте припуски.



5. Лицевыми сторонами внутрь сложите детали спинки. Уравняйте средние срезы, сколите, сметайте, стачайте шириной шва 10 мм. Приутюжьте и разутюжьте.



6. Лицевыми сторонами внутрь сложите детали переда и спинки. Уравняйте плечевые срезы. Сколите, сметайте, стачайте шириной шва 10 мм. Приутюжьте и разутюжьте припуски.



7. Уравняйте боковые срезы, сколите, сметайте. Стачайте шириной шва 10 мм. Приутюжьте и разутюжьте.



Сборка баски

8. Лицевыми сторонами внутрь сложите детали переда и спинки юбки. Уравняйте боковые срезы, сколите, сметайте, стачайте шириной шва 10 мм. Приутюжьте и разутюжьте.



9. Сложите деталь баски и полочки лицевыми сторонами внутрь, уравнивая срезы и совмещая выточки. Сколите и сметайте. Стачайте шириной шва 10 мм, приутюжьте.

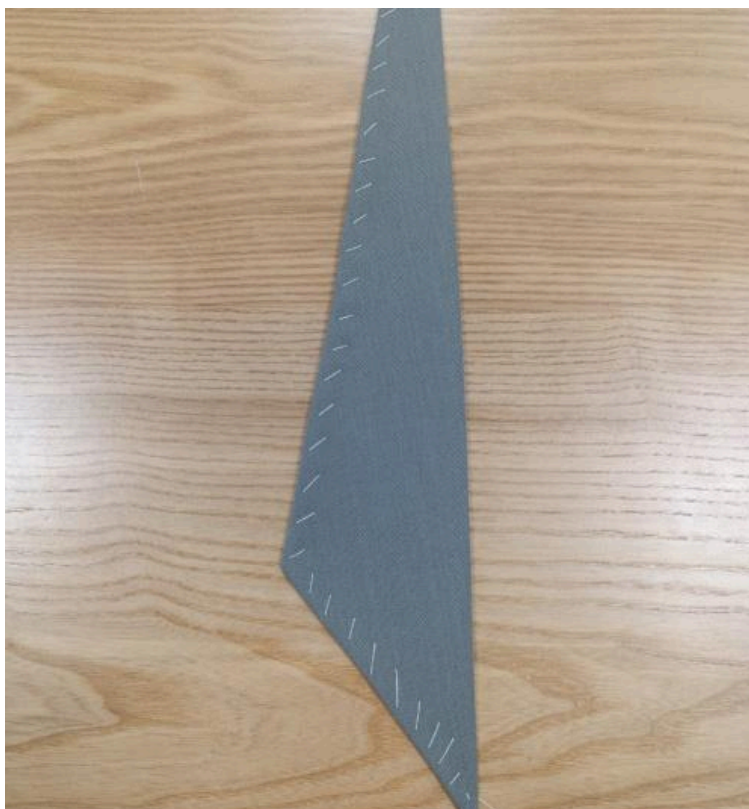


Вот так должно получиться.



Обработка завязок и стойки

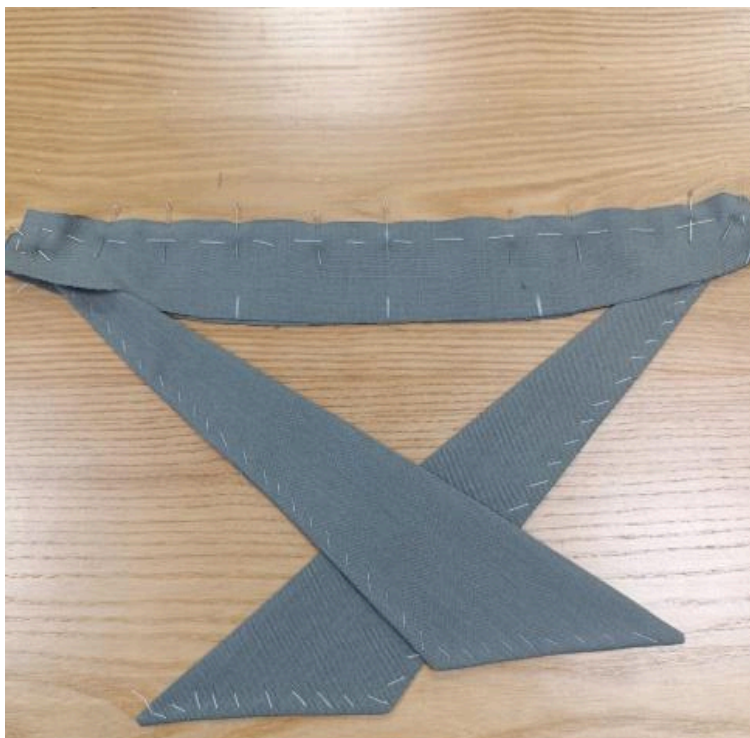
10. Лицевыми сторонами внутрь сложите детали банта. Уравняйте нижний и боковой срезы. Сколите, сметайте, стачайте шириной шва 10 мм, оставив небольшое отверстие в боком шве. Приутюжьте.



11. Выверните через оставленное отверстие. Закрой отверстие ручным потайным стежком. Выметайте и приутюжьте.



12. Готовые детали банта вложите между деталями стойки.



13. Лицевыми сторонами внутрь сколите и сметайте детали стойки по верхнему и боковым срезам.



14. Обтачайте шириной шва 10 мм.



15. По контрольным меткам заложите складки на рукаве. Застрочите на 6 мм от среза. Лицевыми сторонами внутрь сложите детали рукава. Уравняйте боковые срезы, сколите, сметайте. Стачайте шириной шва 10 мм. Приутюжьте и разутюжьте.



Соединение рукава с проймой

16. Вставьте рукав в пройму, лицевыми сторонами внутрь. Уравняйте срезы, совмещая метки, сколите и сметайте. Стачайте шириной шва 10 мм, приутюжьте.



17. Лицевыми сторонами внутрь сложите детали обтачки низа переда и спинки. Уравняйте боковые срезы, сколите, сметайте. Стачайте шириной шва 10 мм, приутюжьте и разутюжьте.



18. Заметайте низ рукава на ширину припуска.
Приутюжьте.



Сборка подкладки

19. Стачайте талиевые и плечевые вытачки на деталях спинки подкладки. Сложите детали лицевыми сторонами внутрь, уравняйте средние срезы. Сколите, сметайте, стачайте шириной шва 10 мм. Приутюжьте и разутюжьте.



20. Стачайте талиевые выточки на деталях переда подкладки. Приутюжьте и заутюжьте в сторону центра. Лицевыми сторонами внутрь сложите детали переда и бочка переда. Уравняйте рельефные срезы, сколите, сметайте. Стачайте шириной шва 10 мм. Приутюжьте и разутюжьте.



21. Стачайте талиевые выточки на деталях юбки переда и спинки подкладки. Приутюжьте и заутюжьте в сторону центра.



22. Лицевыми сторонами внутрь сложите детали переда и спинки. Уравняйте плечевые и боковые срезы. Сколите, сметайте, стачайте шириной шва 10 мм. Приутюжьте и разутюжьте припуски.



23. Сложите деталь баски и полочки лицевыми сторонами внутрь, уравнивая срезы и совмещая вытачки. Сколите и сметайте. Стачайте шириной шва 10 мм, приутюжьте.



24. По контрольным меткам заложите складки на рукаве. Застрочите на 6 мм от среза. Сложите рукав лицевой стороной внутрь, уравняйте боковые срезы, сколите, сметайте, стачайте шириной шва 10 мм. Приутюжьте.

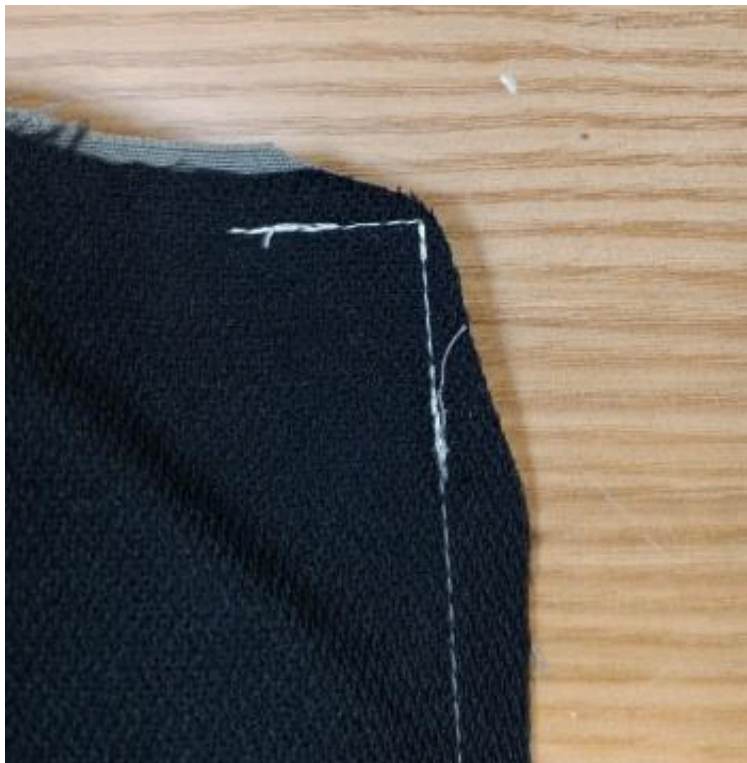


25. Вставьте рукав в пройму, лицевыми сторонами внутрь. Уравняйте срезы, совмещая метки, сколите и сметайте. Стачайте шириной шва 10 мм, приутюжьте.



Соединение подборта с изделием

26. Сложите подборт с передом изделия лицевыми сторонами внутрь. Уравняйте срезы борта. Сколите, приметайте. Обтачайте, шириной шва 10 мм. от верха до низа. Приутюжьте. Подрежьте припуски в уголках.



27. Подрежьте припуски в уголках.



28. Сделайте надсечку (метка, где начинается воротник).



29. Выверните подборт. Припуски настройте на сторону подборта, прокладывая машинную строчку по лицевой стороне подборта, от шва 1 мм. Выметайте и приутюжьте.



30. Лицевыми сторонами внутрь сложите подкладку и обтачку низа изделия. Уравняйте нижний срез подкладки с верхним срезом обтачки. Сколите, сметайте, стачайте шириной шва 10 мм. Приутюжьте и заутюжьте припуск на сторону подкладки.



31. Деталь нижнего воротника вложите в горловину изделия, совмещая контрольные метки. Вколите и вметайте воротник. Втачайте и приутюжьте.



Соединение подкладки с изделием

32. Лицевыми сторонами внутрь сложите подкладку с изделием. Уравняйте срезы подборта и средние срезы переда подкладки. Сколите сметайте. Стачайте шириной шва 10 мм. Приутюжьте и заутюжьте на сторону подкладки.



33. Сложите лицевыми сторонами внутрь детали жакета и подкладки. Сколите и сметайте по нижнему срезу рукава. Стачайте шириной шва 10 мм.



34. Деталь верхнего воротника вложите в горловину подборта и горловину подкладки. Вколите и вметайте воротник. Втачайте и приутюжьте.



35. Соедините верхнюю и нижнюю стойку по линии втачивания, сколите. Ручным потайным стежком закрепите между собой припуски стоек.



Обработка низа изделия

36. Выверните изделие на сторону изнанки. Уравняйте нижние срезы обтачки низа и нижние срезы изделия, совмещая боковые швы. Сколите, сметайте. Стачайте шириной шва 10 мм и приутюжьте. Подрежьте припуск где уголок.



37. Выверните изделие на лицевую сторону. Вот так должно получиться. Низ изделия закрыт не полностью, левая сторона не закрыта.



38. С помощью портновской колодки заутюжьте шов на сторону обтачки низа изделия.



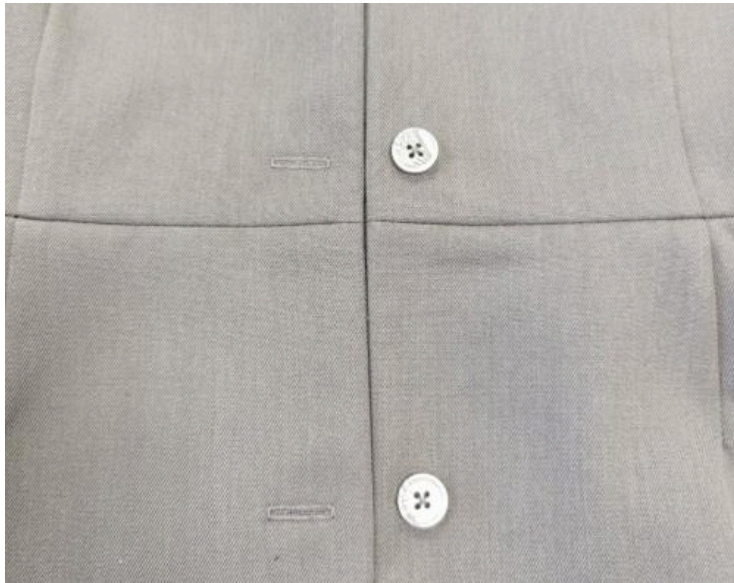
Вот так выглядит правая сторона низа жакета.



39. Через отверстие в боковом шве подкладки выверните на изнаночную сторону левую сторону жакета (та часть низа, которая осталась не закрытой). Сколите, сметайте. Стачайте шириной шва 10 мм и приутюжьте. Подрежьте припуск где уголок.



40. Выверните жакет на лицевую сторону через отверстие в боковом шве подкладки. Закройте отверстие в подкладке ручным потайным стежком. Выметайте низ изделия и приутюжьте.



41. На правой стороне жакета обметайте петли, на левой стороне пришейте пуговицы.



42. Проведите окончательную ВТО (влажно-тепловую обработку) изделия.

Жакет «Леди босс» готов.