



КАК СШИТЬ

ФОТОИНСТРУКЦИЯ



PATTERNEASY.COM

Брюки
Леди босс

Женские укороченные брюки умеренного объема, сужающиеся к низу. Передние половинки брюк с двумя односторонними складками, заложены на уровне талии и направленными к центру. Задние половинки с талиевыми вытачками и прорезными карманами с листочкой. В боковых швах расположены карманы с отрезным бочком. В среднем переднем шве брючная застежка-молния. Верх брюк обработан притачным поясом со шлевками. Пояс располагается на естественной линии талии. Длина брюк чуть выше щиколотки.

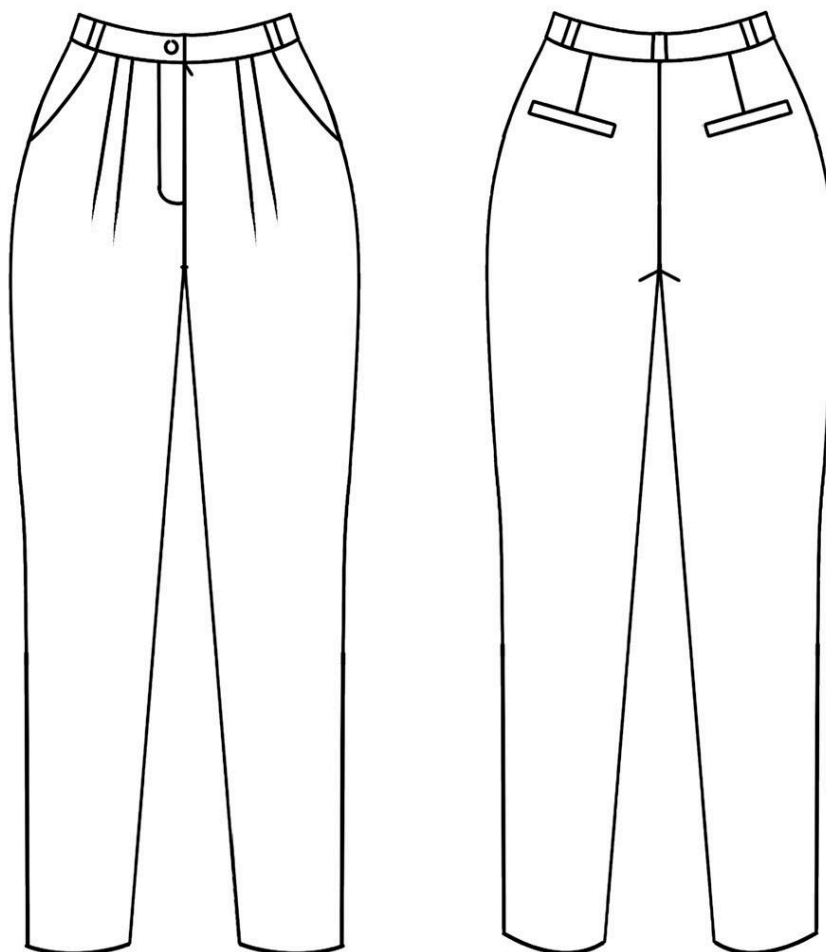
Уровень сложности

Средний.

Размеры выкроек

с 36 по 70. Каждый размер представлен в четырех диапазонах роста для лучшей посадки по фигуре.

Технический рисунок



Прибавки и припуски

Конструктивные прибавки

- к обхвату талии 3 см;
- к обхвату бедер 11,5 см.

Конструктивные прибавки характеризуют степень (свободу) прилегания изделия по фигуре. Эта величина уже заложена в конструкцию и дается для лучшего представления силуэтной формы.

Припуски на швы

Выкройка с припусками на швы и двойным контуром. Если вам не подходит заложенные в выкройку припуски, их можно срезать по внутреннему контуру и добавить свои припуски в процессе раскроя. Величина припусков в выкройке:

- на соединительные швы 10 см;
- на обработку низа 40 см.

Что потребуется

Оборудование

- универсальная швейная машина с функцией обметывания петель (машинные иглы № 80-90, лапка универсальная, лапка для обметывания петель);
- оверлок;
- утюг с паром (парогенератор);
- утюжильный стол;
- ручная игла для сметочных работ;
- белые нитки (для сметочных работ) — 1 катушка.

Материалы

Основной материал: из костюмной группы тканей, умеренно плотный, мягкий, формодержащий, малорастяжимый или нерастяжимый, непрозрачный. По волокнистому составу: натуральный (шерсть, хлопок), смесовый (шерсть + вискоза, шерсть + полиэстер, хлопок + полиэстер, хлопок + эластан), синтетический (полиэстер, полиэстер + эластан). Вид материала: костюмная шерсть, деним, вельвет, лен, хлопок, габардин.

Подкладочный материал должен соответствовать качеству декорируемого изделия и иметь одинаковые требования относительно усадки и условий ухода. По волокнистому составу: натуральный (хлопок), искусственный (вискоза), смесовый (вискозно-ацетатный, вискоза/хлопок + полиэстер, вискоза/хлопок + эластан). Если основной материал имеет растяжение, то и подкладочный материал должен быть эластичным.

На фото изделие сшито из костюмной ткани (хлопок 21%, полиэстер 72%, эластан 3%). Подкладка из 100% полиэстера.

Расход материала

Расход материала зависит от его ширины, а также от размера и роста выкройки, и варьируется от 0,84 м (самый маленький размер и рост) до 2,14 м (самый большой размер и рост), при ширине ткани не менее 140 см.

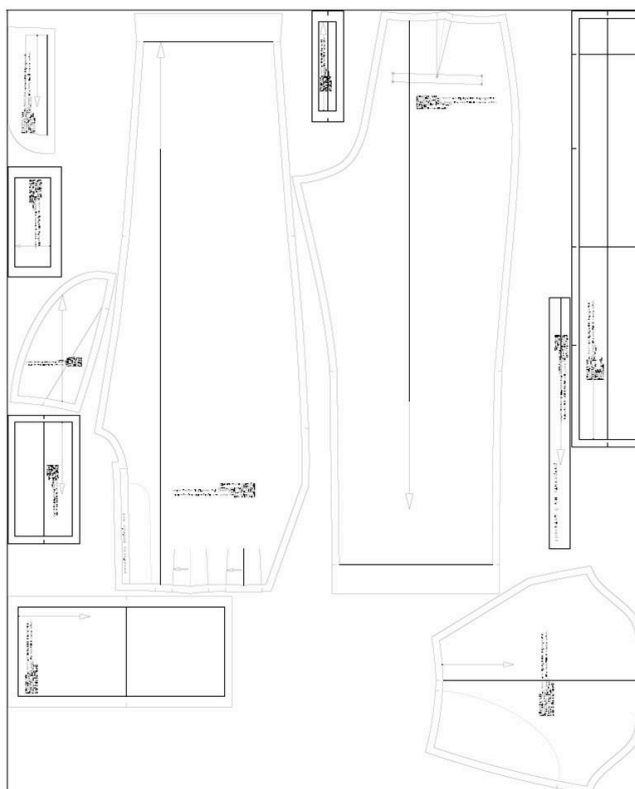
Подкладочного материала потребуется от 32 до 39 см, при ширине ткани не менее 140 см.

Расход дан для однотонного материала. Если вы используете материал в клетку, приобретайте его с запасом, чтобы располагать детали с учетом совмещения рисунка. Также при покупке учитывайте, что материал может дать усадку, поэтому берите с запасом 5%.

Также потребуется

- нитки в цвет основного материала — 4 катушки;
- клеевая прокладка — от 30 см;
- брючная молния, длиной 15 см — 1 шт;
- пуговица $d=1,8$ см — 1 шт.

Образец выкройки



Обозначения на выкройке

	Направление долевой нити (эта линия может совпадать с одним из контуров детали)
	Надсечка - контрольный знак для совмещения деталей кроя: При совмещении деталей надсечки с одинаковым цифровыми или буквенными обозначениями должны совпасть.
	ЛИНИЯ_СГИБ_ДЕТАЛИ Линия, вдоль которой нанесена эта надпись является линией симметричного разворачивания детали
	Цифрами и буквами обозначены точки совмещения одной или нескольких деталей

Как распечатать

Распечатать выкройку в натуральную величину можно двумя способами: на принтере (формат А4), и на плоттере. Инструкцию по печати выкройки и ответы на частые вопросы смотрите в разделе [FAQ](#).

Детали и схемы раскладки на ткани

Спецификация деталей

1. Передняя половинка — 2 детали;
2. Бочок — 2 детали;
3. Мешковина кармана — 2 детали;
4. Отскок — 1 деталь;
5. Гульфик — 1 деталь;
6. Задняя половинка — 2 детали;
7. Пояс — 1 деталь;
8. Шлевки — 1 деталь;
9. Листочка кармана — 2 детали;
10. Подзор — 2 детали;
11. Мешковина кармана — 2 детали.

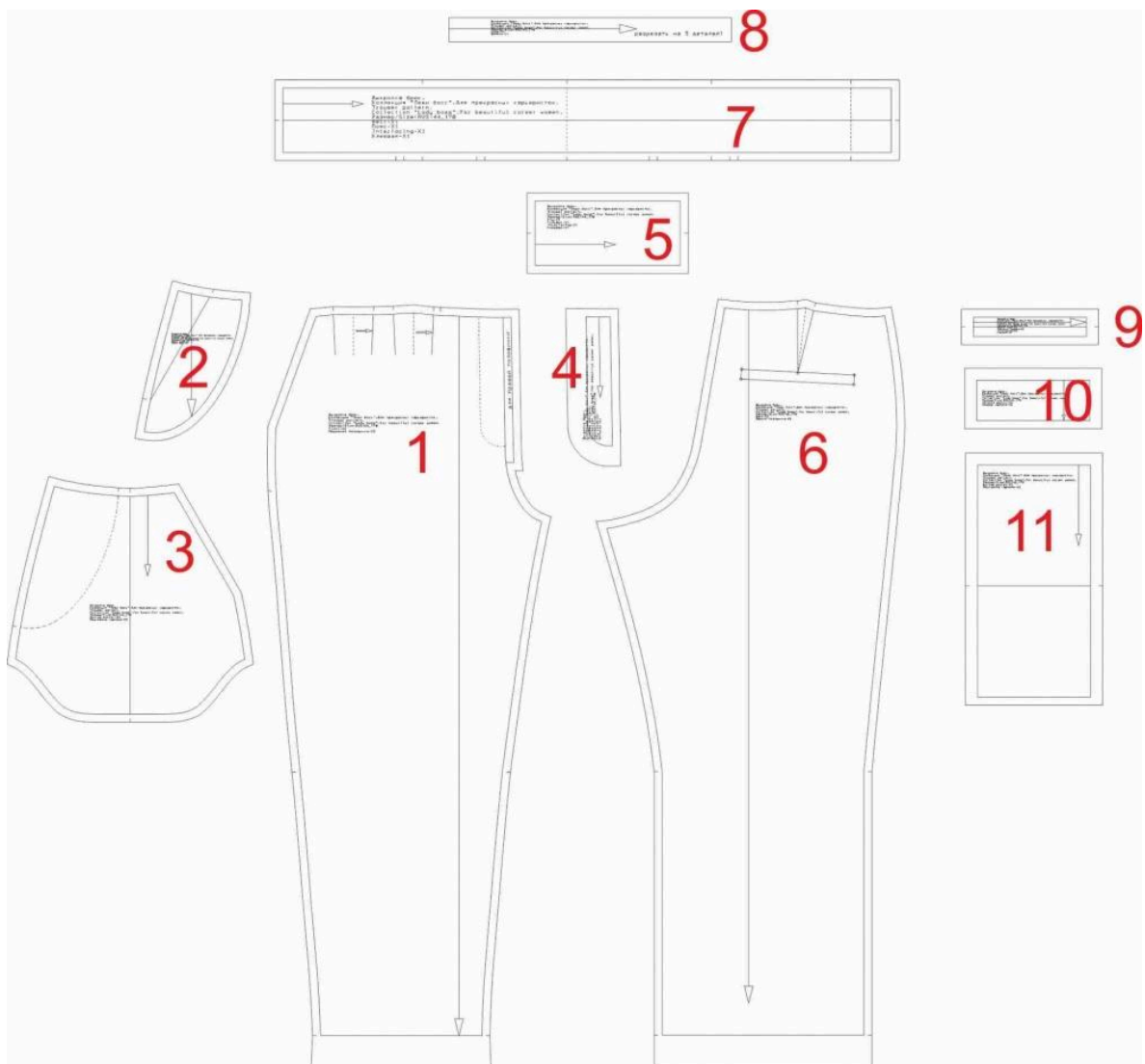
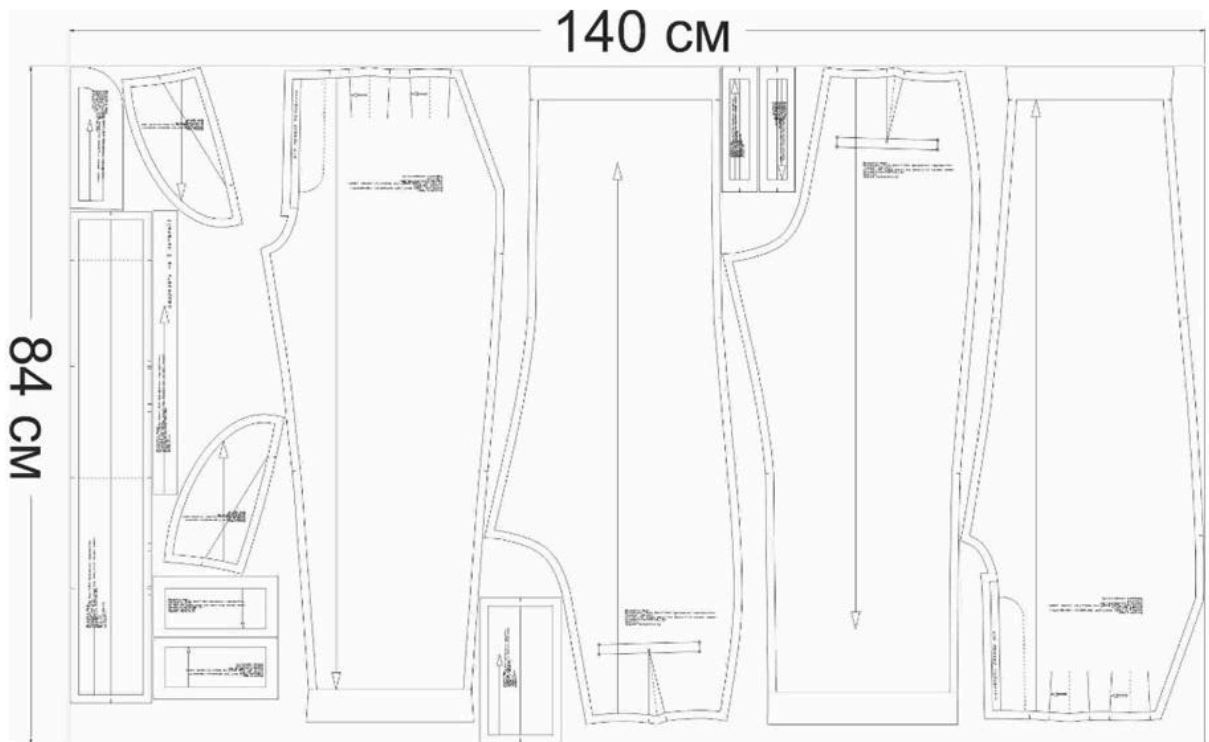


Схема раскладки размер 36/152

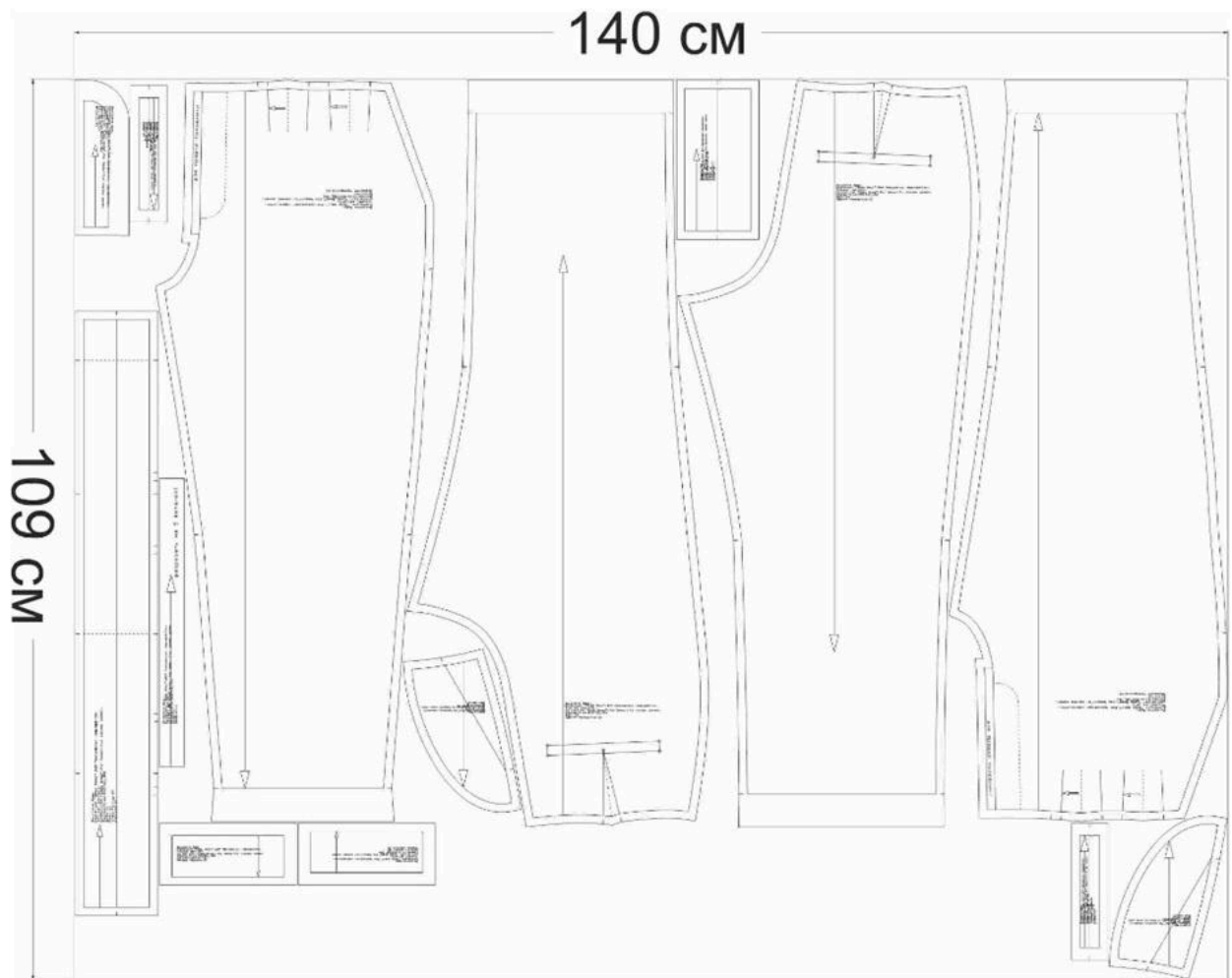


Основная ткань

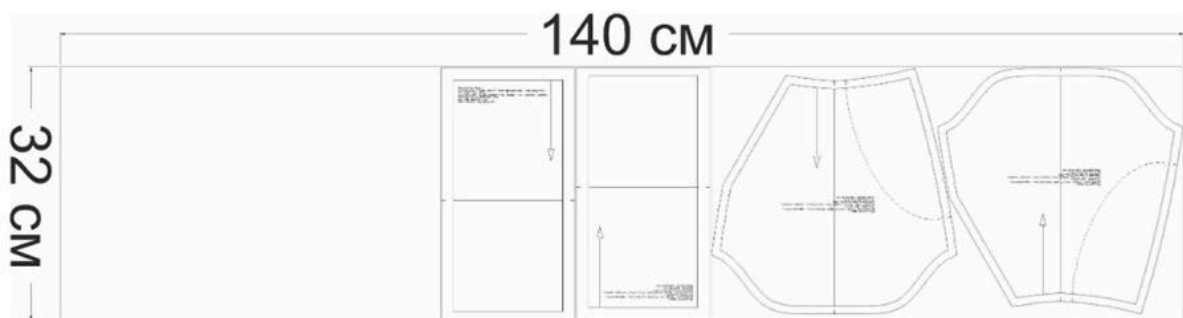


Подкладочная ткань

Схема раскладки размер 42/164

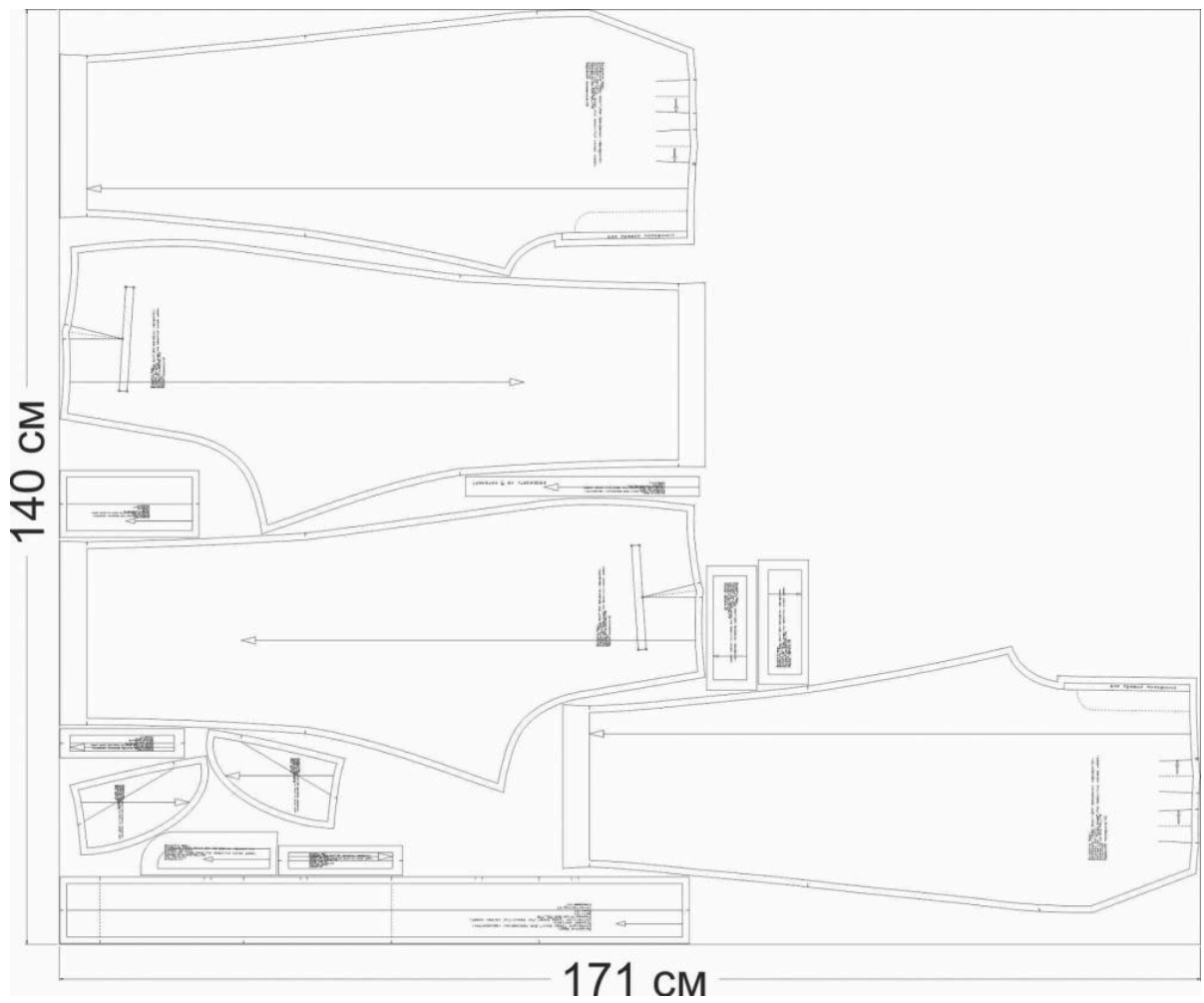


Основная ткань



Подкладочная ткань

Схема раскладки размер 52/170

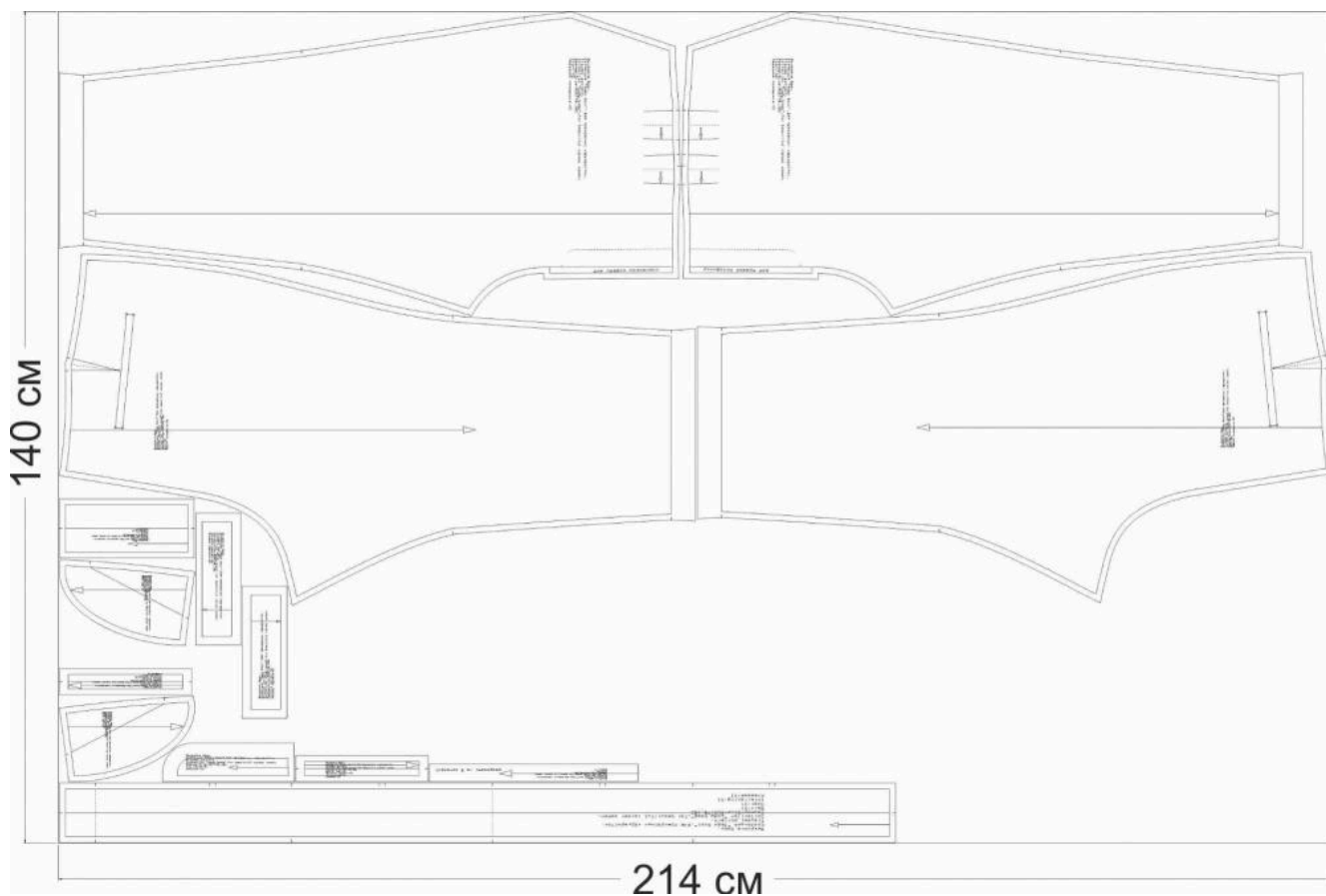


Основная ткань

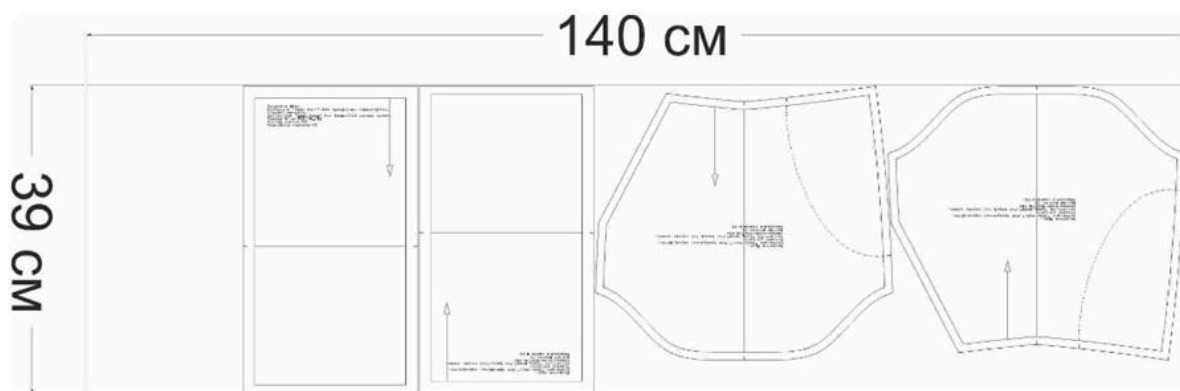


Подкладочная ткань

Схема раскладки размер 70/182

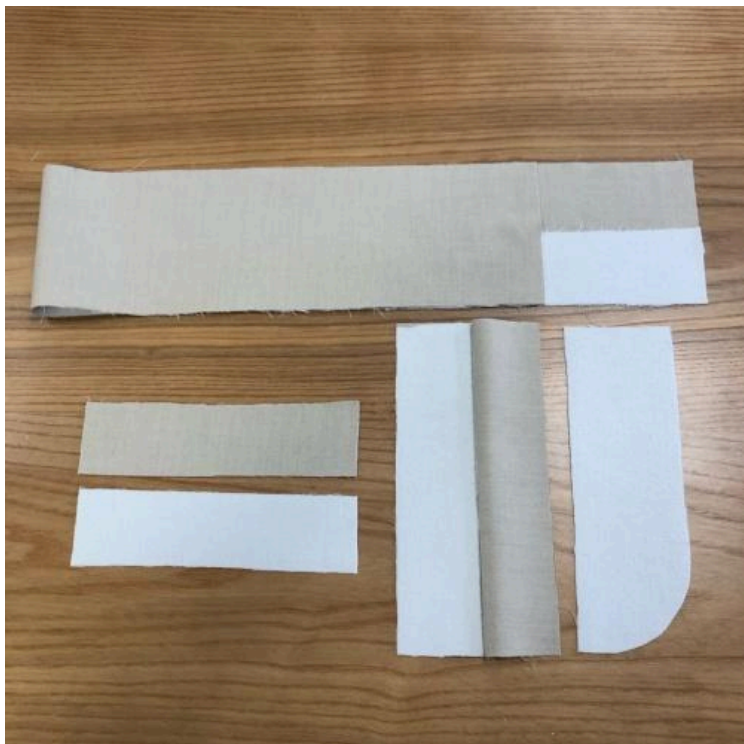


Основная ткань



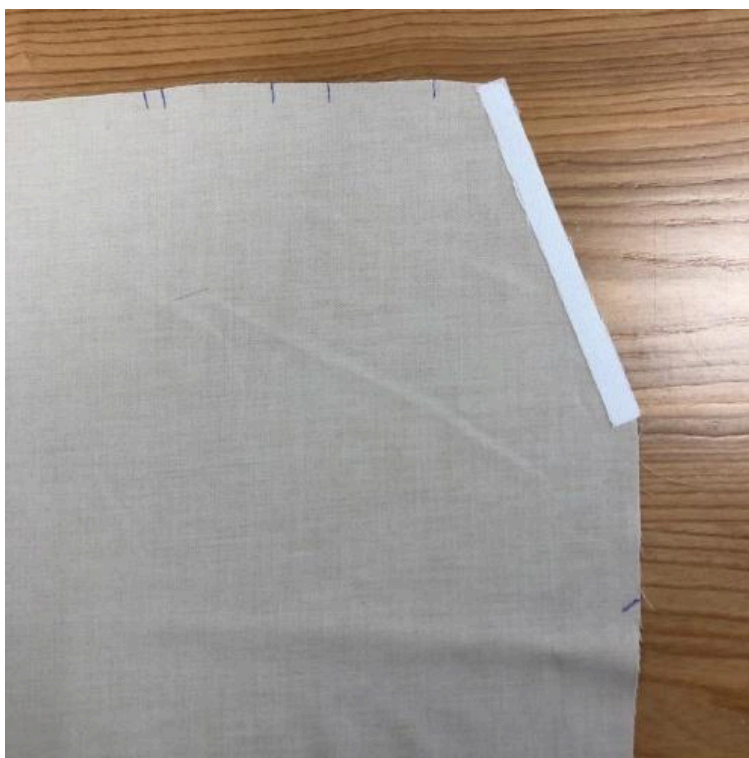
Подкладочная ткань

Как сшить брюки «Леди босс»



1. Укрепите клеевой подкладкой следующие детали изделия:

- деталь пояса (половину);
- 2 детали листочки кармана;
- деталь отскока;
- деталь гульфика (половину).



Обработка кармана с отрезным бочком

2. Укрепите линию входа карман клеевой прокладкой, чтобы предотвратить растяжение ткани.



3. Наложите на лицевую сторону мешковины бочок кармана, уравняйте верхний и боковой срезы. Припуск 10 мм подогните и заметайте. На 1-2 мм по краю проложите строчку, приутюжьте.



4. Лицевой стороной внутрь сложите деталь мешковины кармана, сметайте по нижнему срезу. Стачайте шириной шва 10 мм и обметайте срез.



5. Лицевыми сторонами внутрь сложите деталь мешковины и переднюю половинку брюк, уравняйте срез входа в карман и сметайте. Шириной шва 10 мм стачайте детали.



6. Приутюжьте и проложите отделочную строчку на 1-2 мм от сгиба, закрепляя припуск к мешковине кармана.



7. Выметайте вход карман и приутюжьте. Карман с отрезным бочком готов.



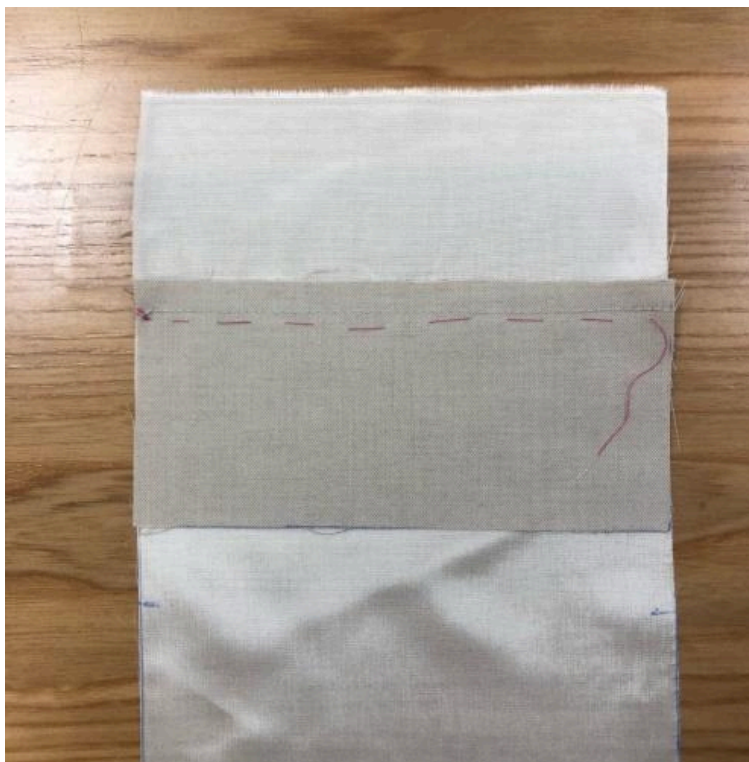
8. Строго по меткам заколите складки по верхнему срезу передних половинок брюк, проложите строчку-закрепку.



Обработка заднего прорезного кармана с листочкой

9. Стачайте таллиевые выточки на задних половинках брюк и заутюжьте к среднему срезу.

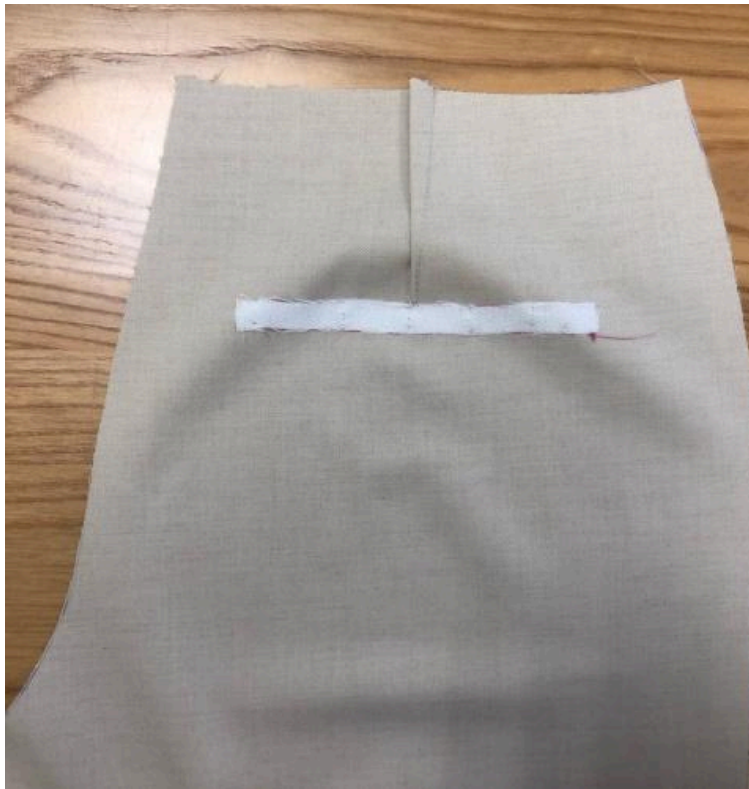
Наметьте расположение кармана ручным ниточным способом.



10. Лицевыми сторонами внутрь сложите деталь подзора и мешковины кармана. Сметайте и стачайте шириной шва 10 мм.



11. Заутюжьте подзор на лицевую сторону.



12. Также укрепите вход в задний карман клеевой прокладкой для предотвращения растяжения материала с изнаночной стороны задних половинок брюк.



13. Заутюжьте деталь листочки пополам, как показано на фото.



14. Настрочите деталь листочки с лицевой стороны по нижней линии расположения кармана. Строчка должна строго начинаться и заканчиваться по намеченным линиям.



15. Настрочите деталь мешковины с лицевой стороны по верхней линии расположения кармана.

Строчка должна начинаться и заканчиваться по намеченным линиям и быть параллельна строчке настрачивания листочки.



16. Отогните припуск листочки и мешковины кармана, наметьте линию разреза входа в карман.

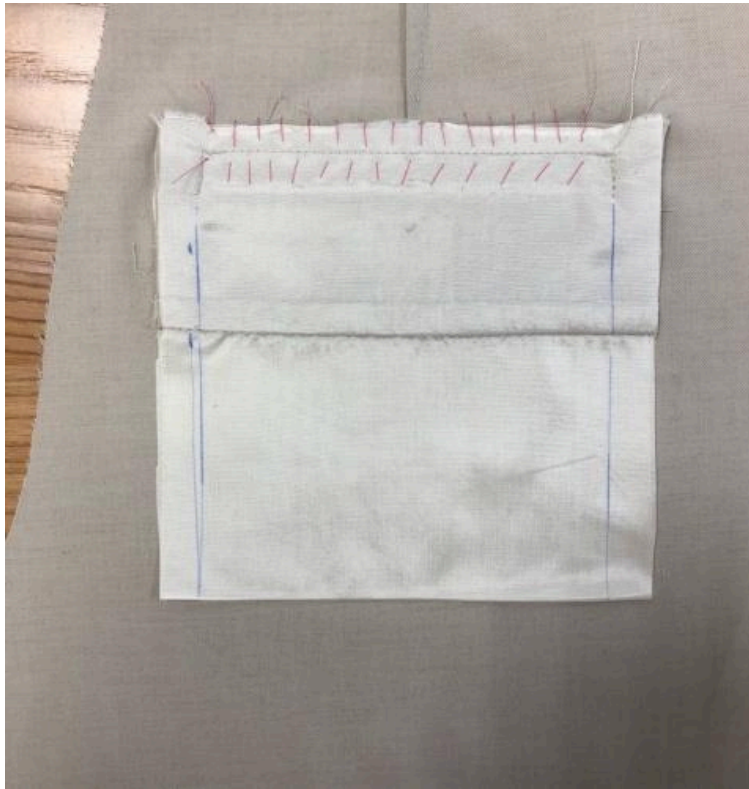
Разрежьте посередине строчек, не доходя с каждой стороны по 0,7-10 мм. Далее продолжайте разрезать по диагонали к каждому уголку, как показано на фото.



17. Выверните карман на изнаночную сторону, выправьте уголки. Выметайте карман и приутюжьте.



18. Настрочите на припуск листочки нижний срез мешковины кармана.



19. Оснорвите боковые срезы мешковины кармана, оставляя припуск 10 мм.



20. Боковые срезы мешковины и листочки стачайте шириной шва 10 мм. Обметайте боковые и верхний срезы.



21. Прорезной карман с листочкой готов.



22. Обметайте средний срез передних половинок брюк.



23. Обметайте средний срез задних половинок брюк.



24. Сложите заднюю и переднюю половинки брюк лицевыми сторонами внутрь, уравняйте боковые срезы, совместите метки и сметайте. Далее стачайте шириной шва 10 мм и обметайте срез. Припуск приутюжьте и заутюжьте в сторону задней половинки брюк.



25. Сложите заднюю и переднюю половинки брюк лицевыми сторонами внутрь, уравняйте шаговые срезы, совместите метки и сметайте. Далее стачайте шириной шва 10 мм и обметайте срез. Припуск проутюжьте и заутюжьте в сторону задней половинки брюк.



26. Лицевыми сторонами внутрь сложите детали, уравняйте срезы и сметайте. Стачайте средний шов шириной шва 10 мм, как на фото. Припуски разутюжьте.



Обработка застежки гульфика

27. Деталь гульфика согните пополам, приутюжьте. Боковой и нижний срез обметайте. Также обметайте фигурный срез детали отскока.



28. Наколите брючную молнию на деталь гульфика со стороны обметанного края.



29. Наметьте линию сгиба на левой половинке брюк. Заутюжьте.



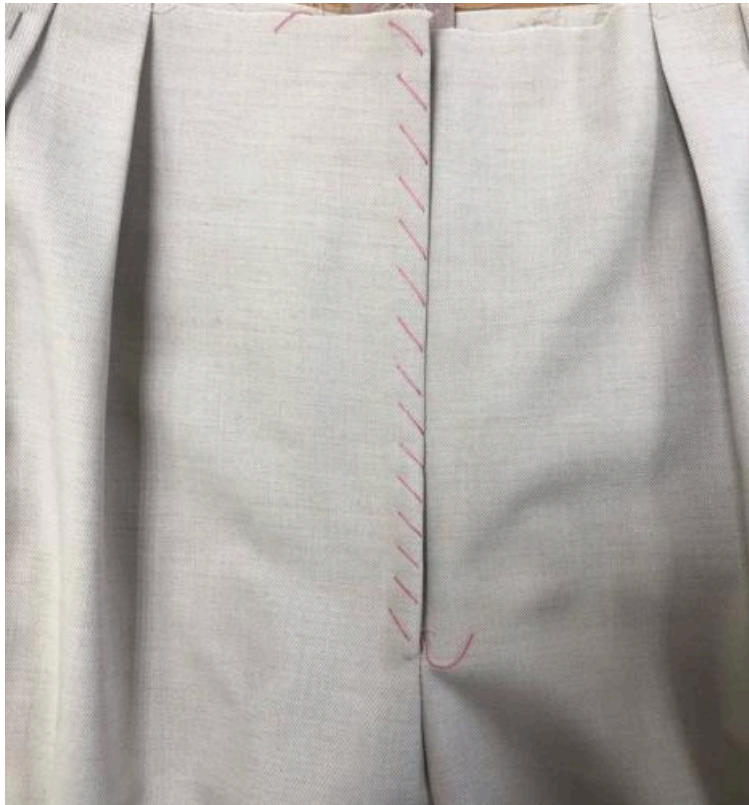
30. Наложите левый край застёжки на молнию с гульфиком. Наколите, настрочите, шириной шва 1 мм от края правой половинки. Приутюжьте. Застегните молнию.



31. Отскок сложите лицевыми сторонами внутрь с правой половинкой брюк, совместите срезы и стачайте шириной шва 10 мм.



32. Выметайте край застежки и приутюжьте.



33. Закройте молнию.
Перекройте краем правой
стороны застёжки
отделочную строчку левой
стороны застёжки. Сколите.



34. С изнаночной стороны
притачайте правый край
застежки молнии к отскоку.



35. Сколите отскок с правой передней половиной брюк. Наметьте отделочную строчку.

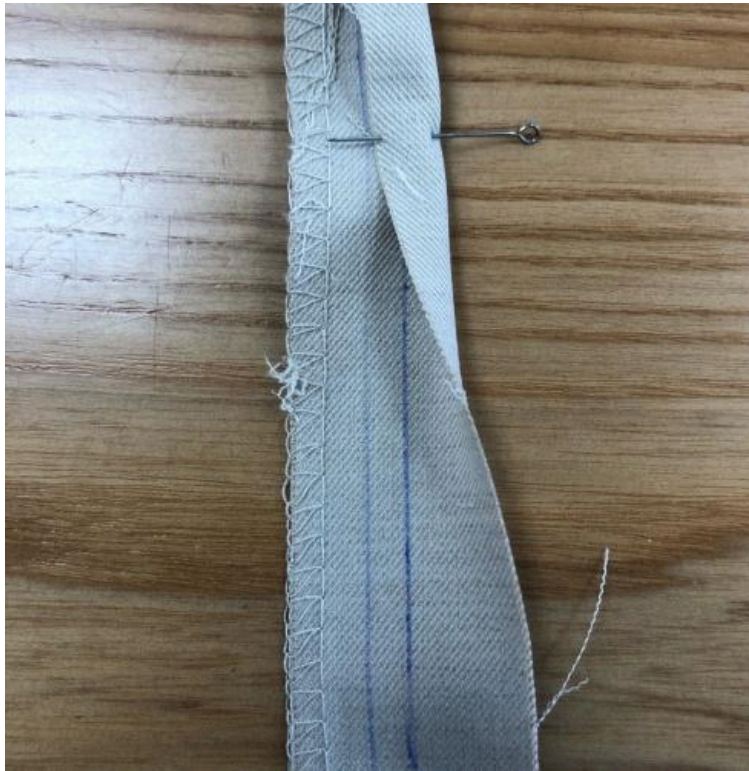
Настрочите в два приёма: от талиевого среза до линии скругления настрочите только отскок, а затем, подкладывая гульфик, завершите отделочную строчку до среднего шва брюк.

Застежка-гульфик готова.



Заготовка деталей шлевок

36. Обметайте один срез детали шлевок.



37. Подогните необметанный край к середине, как показано на фото.



38. Накройте обметанным срезом припуск, заметайте. Проложите две отделочные строчки по краям, закрепляя припуск.



Обработка талиевого среза притачным поясом со шлевками

39. Лицевой стороной внутрь сложите деталь пояса, уравняйте боковые срезы и обтачайте края пояса. Приутюжьте.



40. Сложите внешнюю часть пояса с брюками лицевыми сторонами внутрь, подложите детали шлевок по меткам. Уравняйте талиевые срезы. Приметайте, притачайте, шириной шва 10 мм. Приутюжьте и заутюжьте в сторону пояса.



41. Подогните припуск внутренней части пояса и накройте строчку притачивания внешней части пояса. Заметайте, так чтобы сгиб перекрывал строчку. Проложите строчку в шов притачивания. Приутюжьте.



42. Настрочите шлевки к сгибу пояса.



43. Наметьте расположение пуговицы и петли. Обметайте петлю и пришейте пуговицу.



44. Обработайте низ брюк открытым обметанным швом в подгибку. Приутюжьте.



45. Проведите окончательную
ВТО (влажно-тепловую
обработку) изделия.

Брюки «Леди босс» готовы