



КАК СШИТЬ

ФОТОИНСТРУКЦИЯ



Жилет  
Леди босс

PATTERNEASY.COM

Жилет женский полуприлегающего силуэта, на подкладке. Спинка и полочки цельнокроеные, со спущенной линией плеча. Воротник — цельнокроеная стойка. На нижней части переда расположены накладные карманы. Застёжка бортовая на пришивную кнопку. Длина жилета до линии бедер.

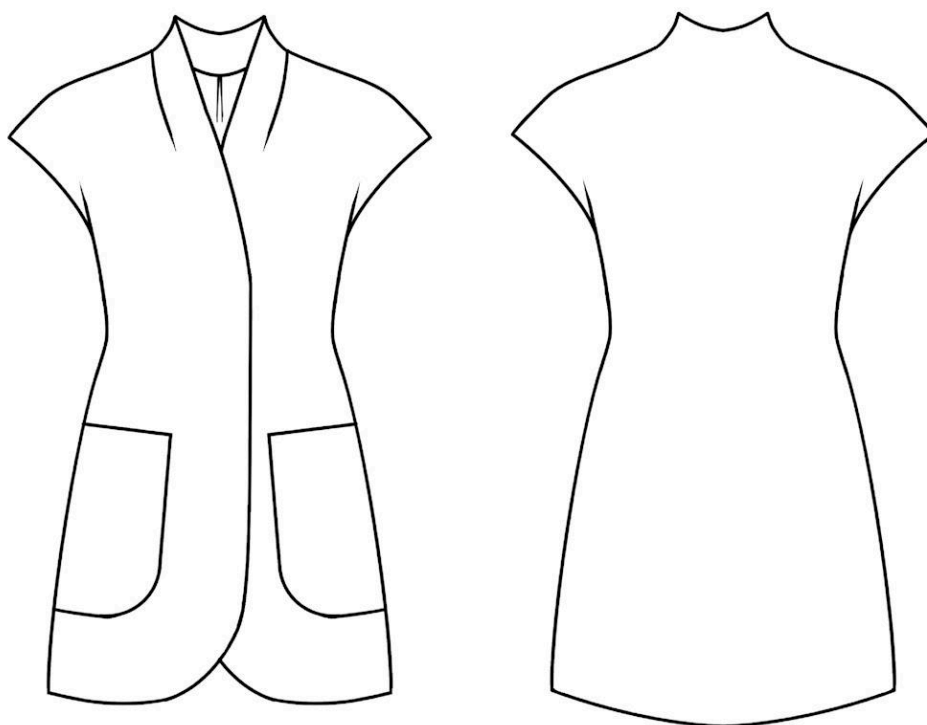
### **Уровень сложности**

Средний.

### **Размеры выкроек**

с 36 по 70. Каждый размер представлен в четырех диапазонах роста для лучшей посадки по фигуре.

### **Технический рисунок**



### **Прибавки и припуски**

#### **Конструктивные прибавки**

- к обхвату груди 15 см;
- к обхвату бедер 12,5 см.

Конструктивные прибавки характеризуют степень (свободу) прилегания изделия по фигуре. Эта величина уже заложена в конструкцию и дается для лучшего представления силуэтной формы.

## Припуски на швы

Выкройка с припусками на швы и двойным контуром. Если вам не подходит заложенные в выкройку припуски, их можно срезать по внутреннему контуру и добавить свои припуски в процессе раскроя. Величина припусков в выкройке:

- на соединительные швы — 10 мм;
- на обработку низа — 40 мм.

## Что потребуется

### Оборудование

- универсальная швейная машина (машинные иглы № 80-90, лапка универсальная);
- оверлок;
- утюг с паром (парогенератор);
- утюжильный стол;
- ручная игла для сметочных работ;
- белые нитки (для сметочных работ) — 1 катушка.

### Материалы

Основной материал: ткани костюмной, костюмно-плательной группы без растяжения или с небольшим растяжением, средней плотности, хорошо держащие форму. По волокнистому составу: натуральные (шерсть, хлопок, лен), смесовые (с добавлением синтетических и искусственных волокон, например, шерсть+вискоза, лен+хлопок), синтетические (полиэстер).

Подкладочный материал должен соответствовать качеству декорируемого изделия и иметь одинаковые требования относительно усадки и условий ухода. По волокнистому составу: натуральный (хлопок), искусственный (вискоза), смесовый (вискозно-ацетатный, вискоза/хлопок + полиэстер, вискоза/хлопок + эластан). Если основной материал имеет растяжение, то и подкладочный материал должен быть эластичным.

### Расход материала

Расход материала зависит от его ширины, а также от размера и роста выкройки, и варьируется от 0,98 м (самый маленький размер и рост) до 1,83 м (самый большой размер и рост), при ширине ткани не менее 140 см.

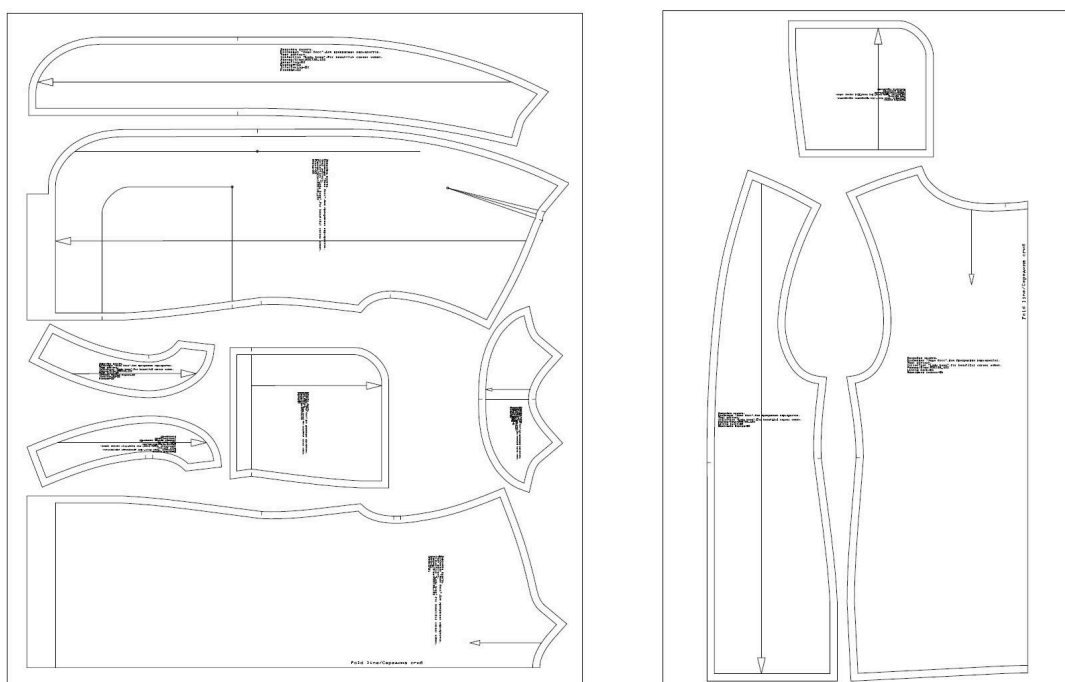
Подкладочного материала потребуется от 69 до 107 см, при ширине ткани не менее 140 см.

Расход дан для однотонного материала. Если вы используете материал в клетку, приобретайте его с запасом, чтобы располагать детали с учетом совмещения рисунка. Также при покупке учитывайте, что материал может дать усадку, поэтому берите с запасом 5%.

### Также потребуется

- нитки в цвет основного материала — 1 катушка;
- кнопка d=2 см — 1 штука;
- клеевая прокладка — 1 м.

### Образец выкройки



### Обозначения на выкройке

	Направление долевой нити (эта линия может совпадать с одним из контуров детали)
	Надсечка - контрольный знак для совмещения деталей кроя: При совмещении деталей надсечки с одинаковым цифровыми или буквенными обозначениями должны совпасть.
СГИБ_ДЕТАЛИ	Линия, вдоль которой нанесена эта надпись является линией симметричного разворачивания детали
4 А 2	Цифрами и буквами обозначены точки совмещения одной или нескольких деталей

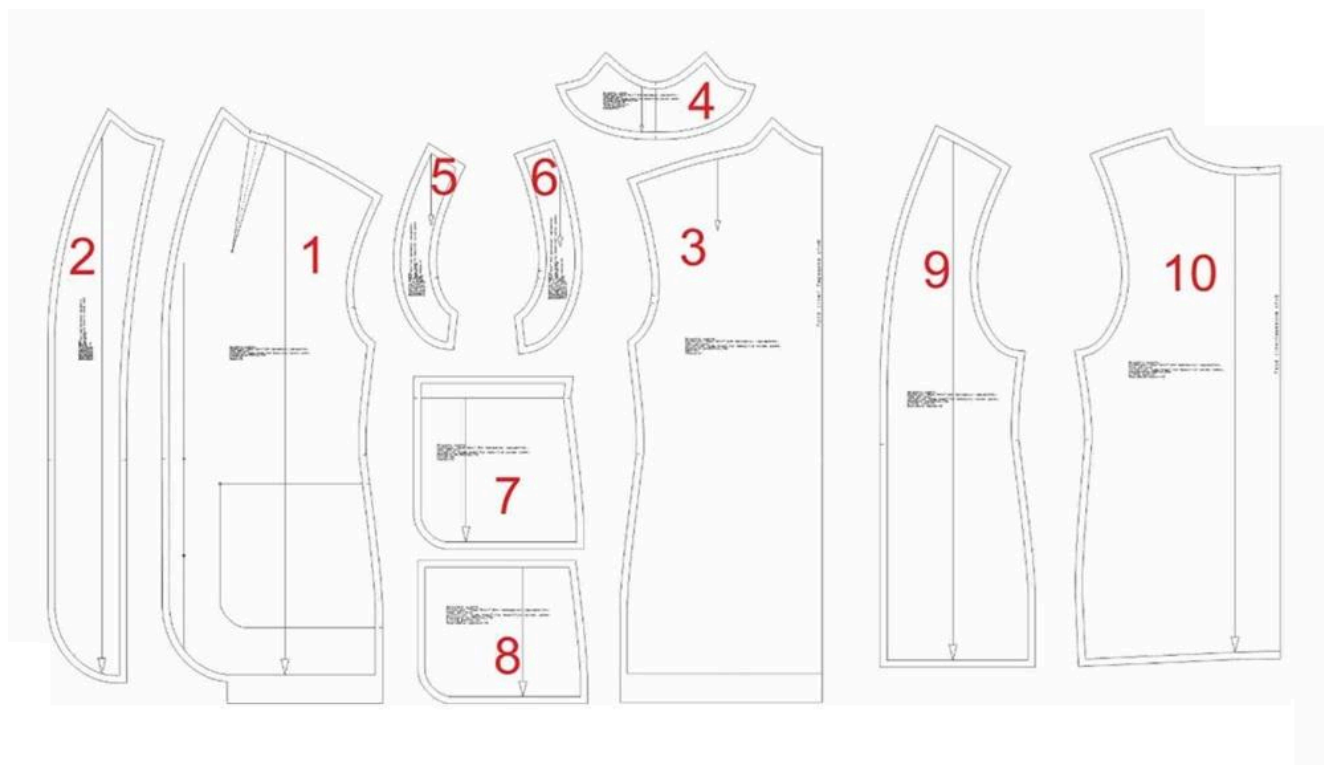
## Как распечатать

Распечатать выкройку в натуральную величину можно двумя способами: на принтере (формат А4), и на плоттере. Инструкцию по печати выкройки и ответы на частые вопросы смотрите в разделе [FAQ](#).

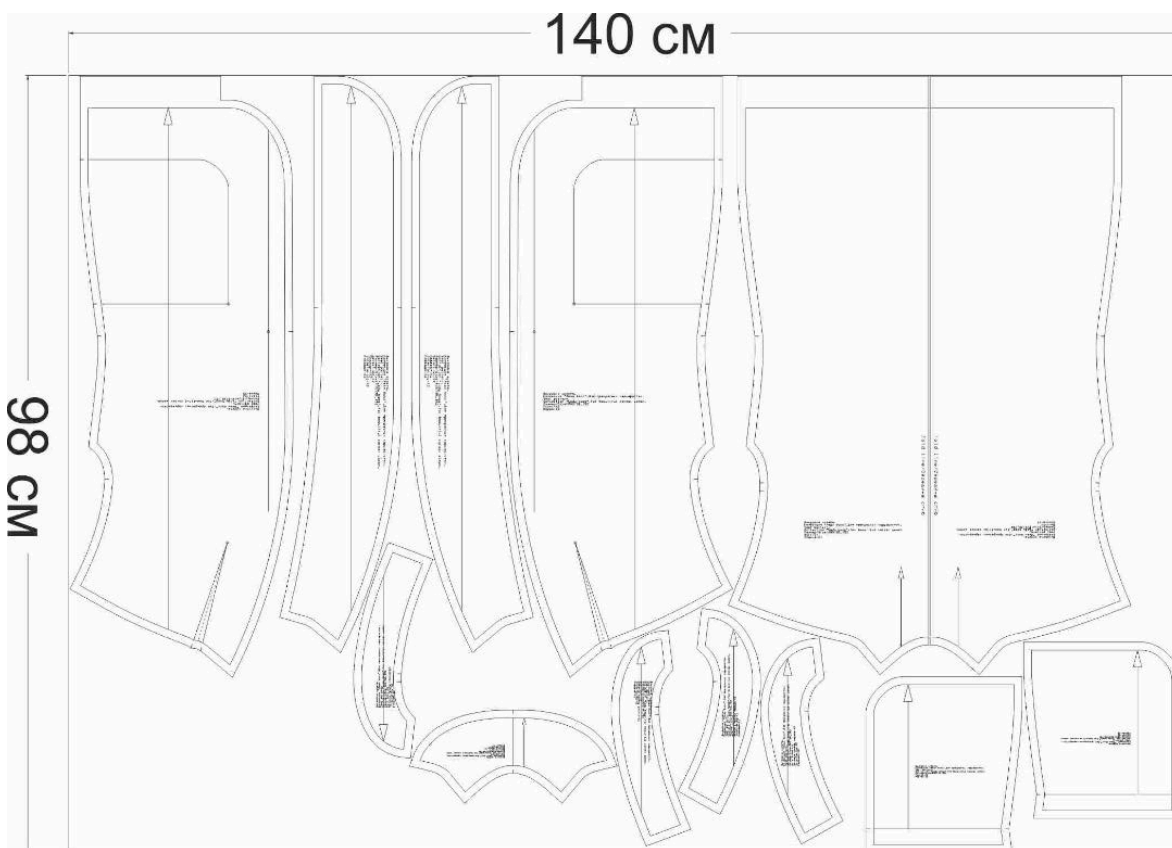
## Детали и схемы раскладки на ткани

### Спецификация деталей

1. Перед — 2 детали;
2. Подборт — 2 детали;
3. Спинка — 1 деталь;
4. Обтачка спинки — 1 деталь;
5. Обтачка проймы переда — 2 детали;
6. Обтачка проймы спинки — 2 детали;
7. Карман — 2 детали;
8. Подкладка кармана — 2 детали;
9. Подкладка переда — 2 детали;
10. Подкладка спинки — 1 деталь.



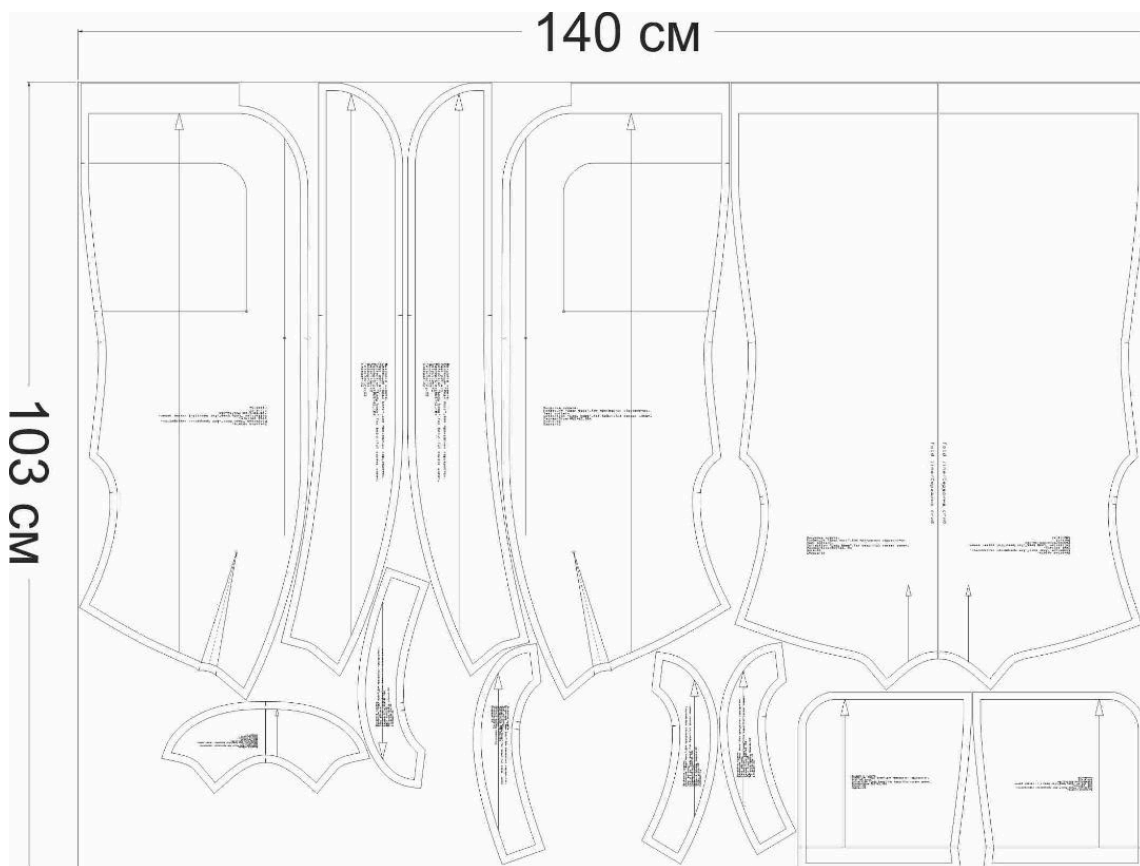
**Схема раскладки на основной ткани, размер 36/152**



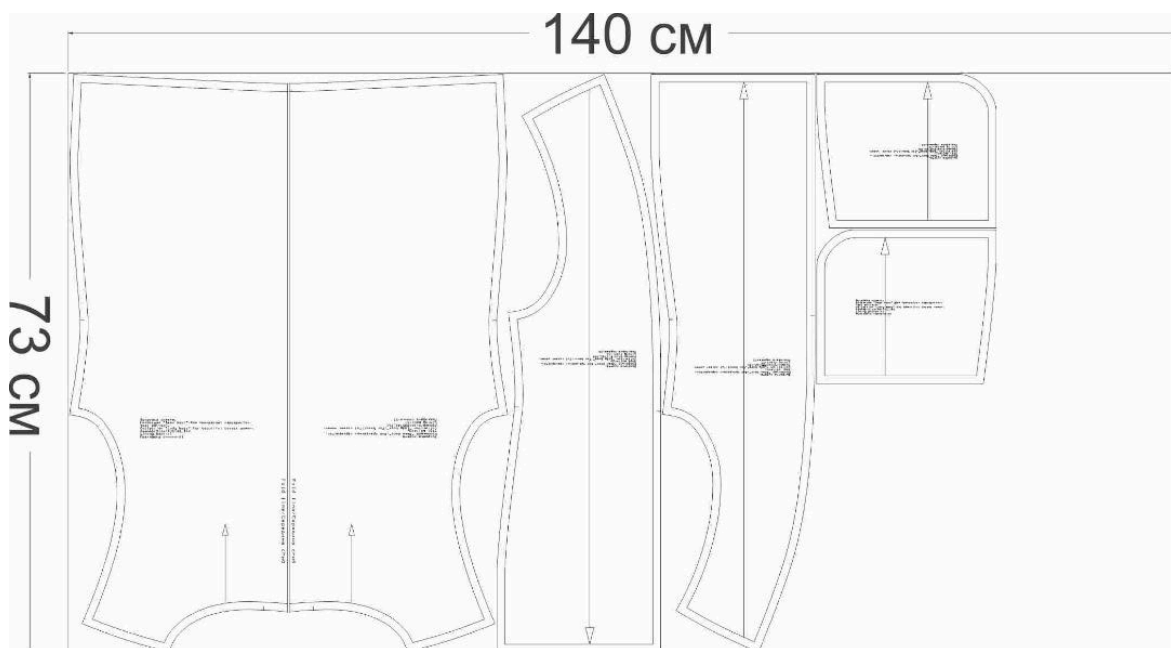
**Схема раскладки подкладки, размер 36/152**



**Схема раскладки на основной ткани, размер 42/164**



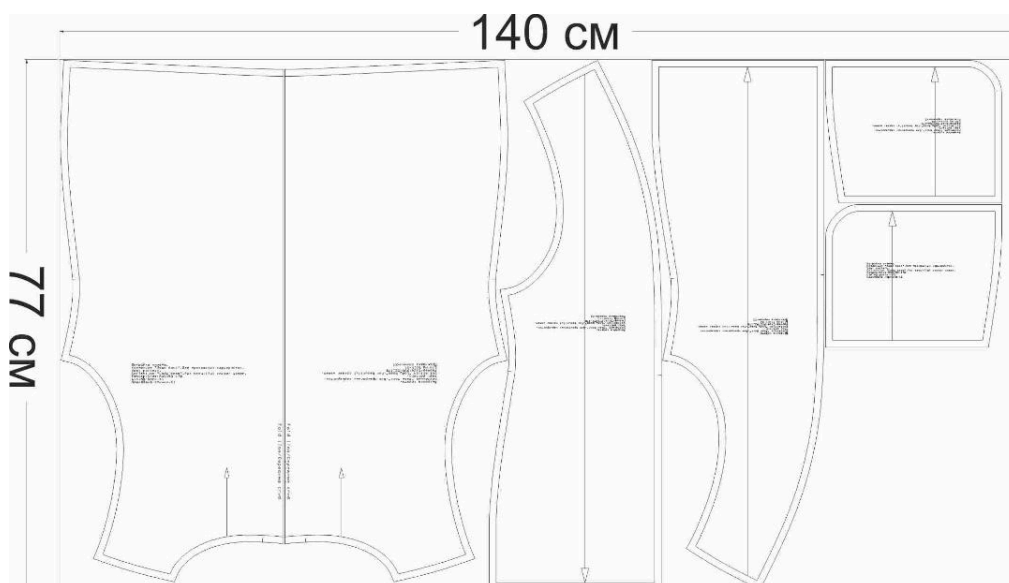
**Схема раскладки подкладки, размер 42/164**



### Схема раскладки на основной ткани, размер 52/170

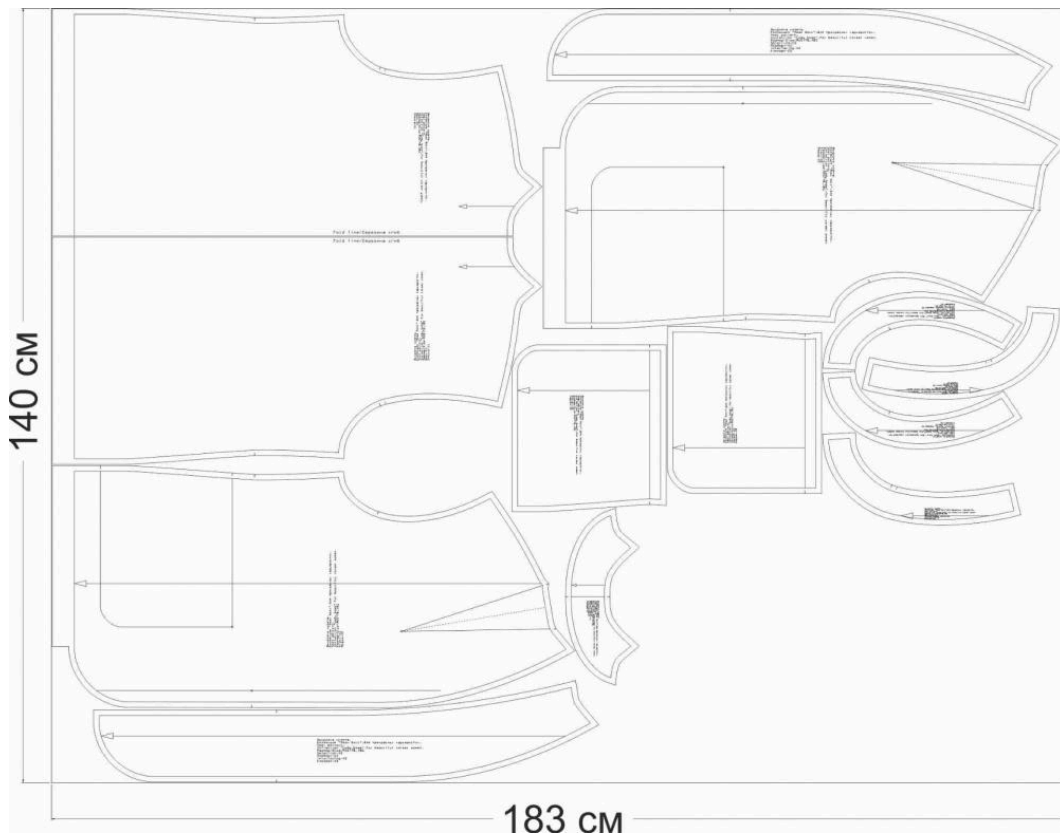


### Схема раскладки подкладки, размер 52/170

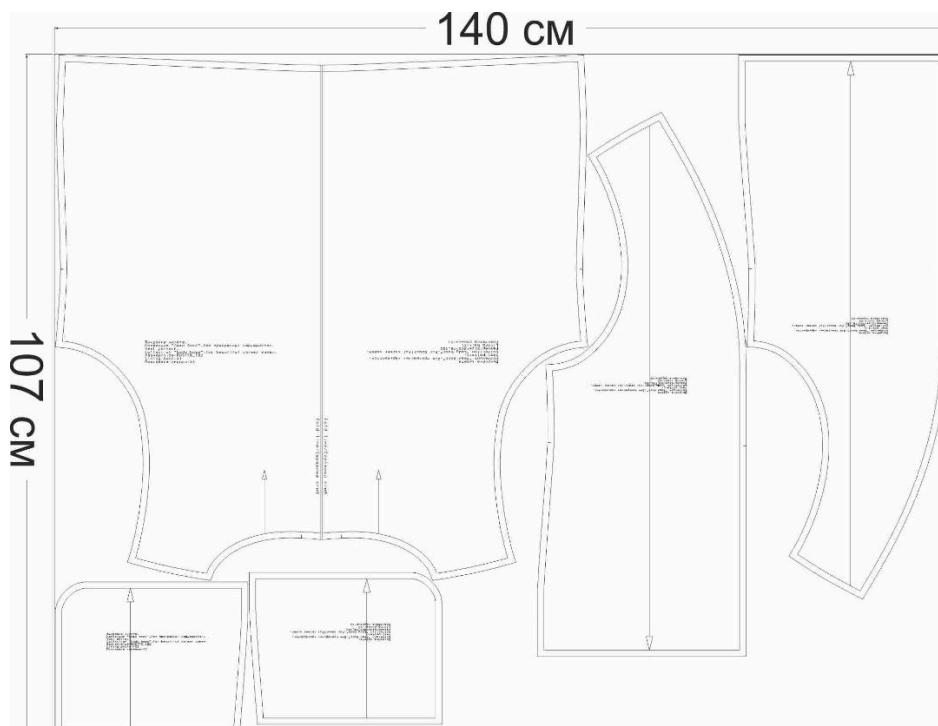




### Схема раскладки на основной ткани, размер 70/182



### Схема раскладки подкладки, размер 70/182



## Как сшить жилет «Леди босс»



### Предварительные работы

1. Укрепите клеевой детали:

- спинку — 1 деталь;



- перед — 2 детали;

- подборт — 2 детали;



- обтачку проймы переда — 2 детали;

- обтачку проймы спинки — 2 детали.



2. Лицевыми сторонами внутрь сложите детали подборта и обтачку спинки. Уравняйте боковые срезы, сколите, сметайте, стачайте шириной шва 10 мм. Приутюжьте и разутюжьте.



3. Лицевыми сторонами внутрь сложите детали обтачек проймы переда и спинки. Уравняйте плечевые срезы, сколите, сметайте, стачайте шириной шва 10 мм. Приутюжьте и разутюжьте.



4. Стачайте талиевые вытачки на деталях переда. Приутюжьте и заутюжьте в сторону проймы.



### **Обработка кармана**

5. Лицевыми сторонами внутрь сложите детали кармана и подкладки кармана. Уравняйте верхние срезы, сколите, сметайте. Стачайте шириной шва 10 мм.



6. Заутюжьте припуски на сторону подкладки.



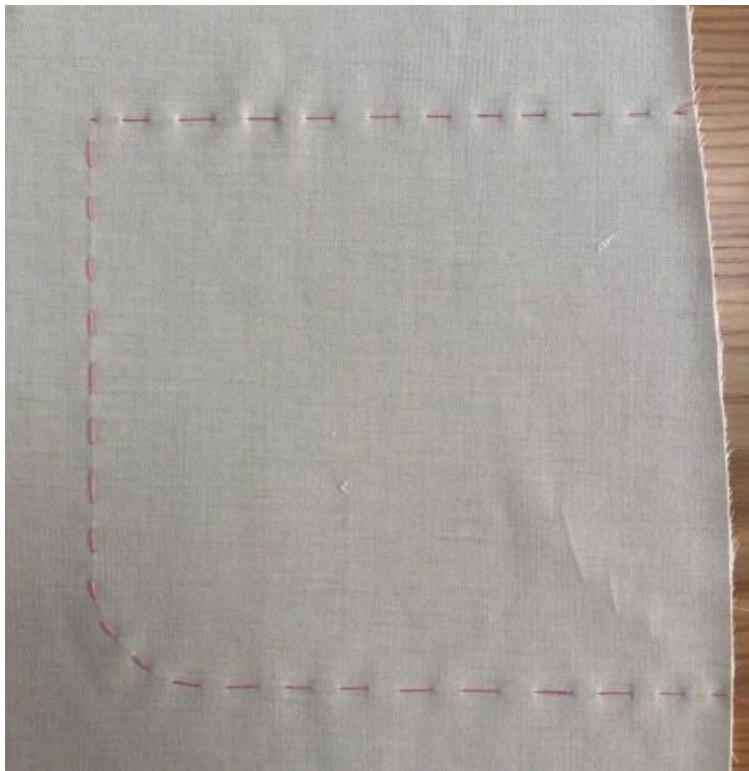
7. Лицевыми сторонами внутрь сложите карман и подкладку кармана. Сколите, сметайте, обтачайте нижний и боковой срезы (боковой с одной стороны).



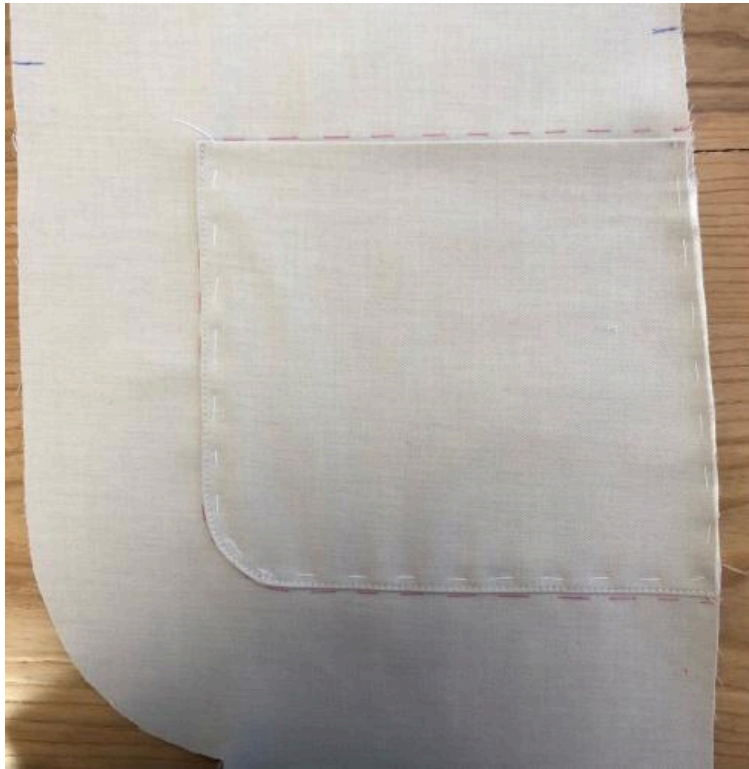
8. Подрежьте припуски в уголках и местах скругления. Приутюжьте.



9. Выверните карман на лицевую сторону, выправите по шву. Выметайте и приутюжьте.



10. На деталях переда наметьте местоположение кармана ниточным ручным способом.



11. Наколите и наметайте карман на деталь переда. Настрочите карман 2 мм от сгиба. Приутюжьте.



12. Лицевыми сторонами внутрь сложите детали переда и спинки. Уравняйте плечевые и боковые срезы, сколите, сметайте. Стачайте шириной шва 10 мм. Приутюжьте и разутюжьте.





13. Сложите подборта и жилет лицевой стороной во внутрь. Уравняйте срезы. Сколите. Стачайте шириной шва 10 мм. Приутюжьте. Подрежьте припуски в местах скругления.



14. В местах скругления (где горловина) сделайте надсечки.



### **Обработка подкладки**

15. Лицевыми сторонами внутрь сложите детали переда и спинки подкладки.

Уравняйте плечевые срезы, сколите, сметайте. Стачайте шириной шва 10 мм.

Приутюжьте и разутюжьте.



16. По контрольным меткам заложите складку на спинке подкладки. Застрочите на 5 мм от среза.



17. Лицевыми сторонами внутрь сложите пройму подкладки и обтачку проймы. Уравняйте срезы, сколите, сметайте. Стачайте шириной шва 10 мм.



18. Приутюжьте и заутюжьте припуски на сторону подкладки.



19. Лицевыми сторонами внутрь сложите подкладку. Уравняйте боковые срезы, сколите, сметайте, стачайте шириной шва 10 мм. Приутюжьте и разутюжьте.

Оставьте открытым небольшое отверстие в одном боковом шве, для выворачивания изделия на лицевую сторону.



### **Соединение подкладки с изделием**

20. Сложите подкладку с изделием лицевыми сторонами внутрь, совмещая контрольные метки. Уравняйте срезы подборта с бортом. Сколите, сметайте. Обтачайте, шириной шва 10 мм до низа изделия.



21. Расправьте подкладку.



### **Обработка проймы**

22. Обработайте пройму подкладкой в два этапа. Сначала лицевыми сторонами внутрь соедините пройму изделия и пройму подкладки. Уравняйте срезы, сколите от плечевого шва до бокового шва по переду. Стачайте и приутюжьте шов.



23. Затем уравняйте срезы, сколите от плечевого шва до бокового шва по спинке. Стачайте и приутюжьте шов. Сделайте надсечки в местах скругления.



24. Расправьте пройму, выметайте и приутюжьте.



25. Отметьте ниточным способом линию сгиба припуска низа.



26. Выверните изделие на сторону изнанки. Уравняйте нижние срезы подкладки и нижние срезы изделия, совмещая боковые швы. Сколите, сметайте.

Проложите вспушку между швом стачивания и изделием. Закройте отверстие в подкладке ручным потайным стежком.



27. Пришейте кнопку.



28. Проведите окончательную ВТО (влажно-тепловую обработку) изделия.

Жилет «Леди босс» готов.