



КАК СШИТЬ

ФОТОИНСТРУКЦИЯ



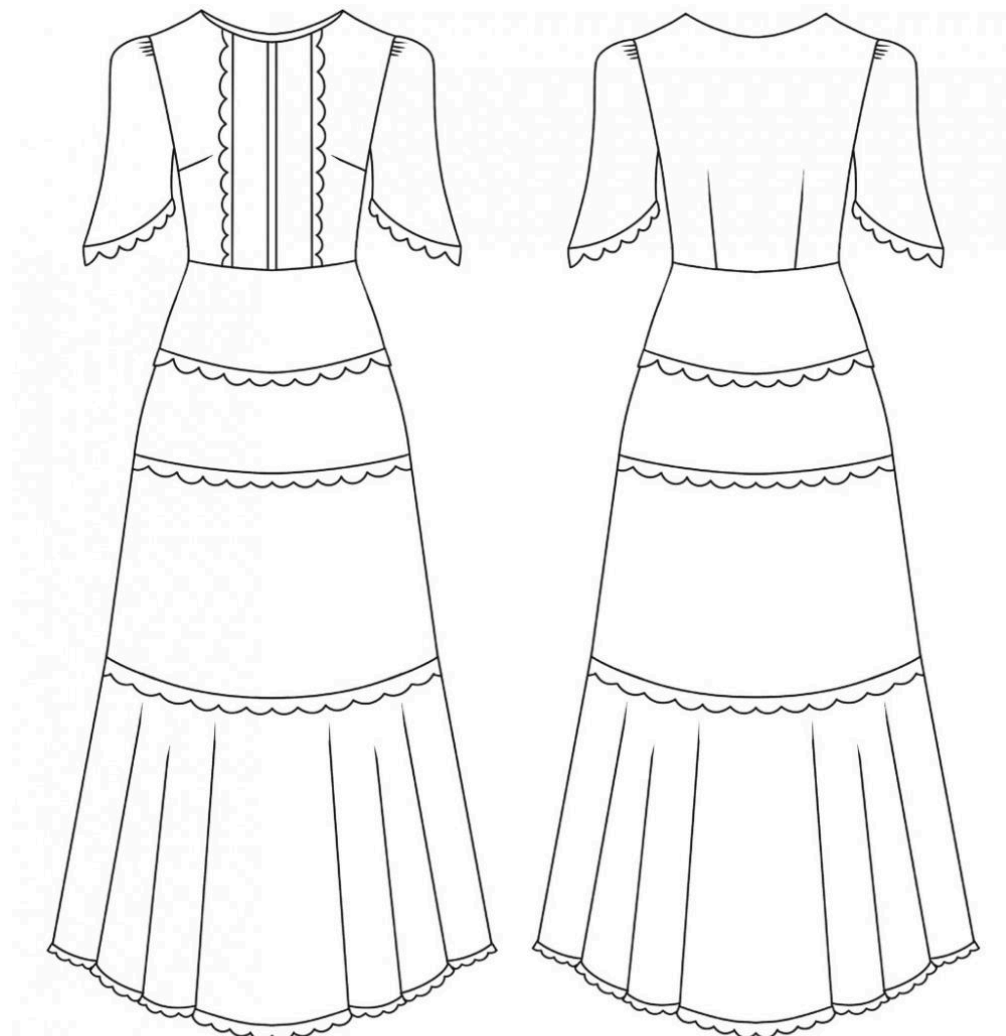
Платье из шитья
Лиза

PATTERNEASY.COM

1. Описание изделия

Женское платье прилегающего силуэта, отрезное по линии талии. Перед состоит из центральной части, боковых деталей и вставки. На боковых деталях переда расположены нагрудные вытачки. Талиевые вытачки смоделированы в рельефы. Спинка цельнокроеная, с талиевыми вытачками. Горловина округлой формы, обработана шитьем с фестонами. В левом боковом шве оформлена потайная застежка-молния. Рукав одношовный втачной. По окату рукава выполнена легкая сборка, низ обработан шитьем с фестонами. Нижняя часть платья (юбка) четырёхъярусная, на подкладке. Подкладка отлетная, длиной от талии до третьего яруса юбки. По верхнему срезу нижнего яруса выполнена легкая сборка. Низ изделия обработан шитьем с фестонами. Длина платья миди.

2. Технический рисунок



3. Прибавки и припуски

3.1. Конструктивные прибавки

- к обхвату груди 4,5 см;
- к обхвату талии 9 см;
- к обхвату бедер 3 см.

Конструктивные прибавки характеризуют степень (свободу) прилегания изделия по фигуре. Эта величина уже заложена в конструкцию и дается для лучшего представления силуэтной формы.

3.2. Припуски на швы

Выкройка с припусками на швы и двойным контуром. Если вам не подходит заложенные в выкройку припуски, их можно срезать по внутреннему контуру и добавить свои припуски в процессе раскроя. Величина припусков в выкройке:

- на соединительные швы — 10 мм.

4. Что потребуется

4.1. Оборудование

- универсальная швейная машина (машинные иглы № 80-90, лапка универсальная);
- оверлок;
- утюг с паром (парогенератор);
- утюжильный стол;
- ручная игла для сметочных работ;
- белые нитки (для сметочных работ) — 1 катушка.

4.2. Материалы

Основной материал: ткани сорочечной, плательной группы, умеренно плотные, гигроскопичные, мягкие, нерастяжимые или малорастяжимые, прозрачные или непрозрачные. По волокнистому составу: натуральные (шелк, хлопок, лен, шерсть), искусственные (вискоза), смесовые (шелк+полиэстер, хлопок+вискоза, хлопок+полиэстер), синтетические (полиэстер, полиэстер+эластан). Вид материала: хлопковое шитье на батисте с фестончатой кромкой, батист, рубашечный хлопок, хлопок-стрейч, сатин, плательная вискоза.

Подкладочный материал должен соответствовать качеству декорируемого изделия и иметь одинаковые требования относительно усадки и условий ухода. По волокнистому составу: натуральный (хлопок), искусственный (вискоза), смесовый (вискозно-ацетатный, вискоза/хлопок + полиэстер, вискоза/хлопок + эластан). Если основной материал имеет растяжение, то и подкладочный материал должен быть эластичным.

Расход материала

Расход материала зависит от его ширины, а также от размера и роста выкройки, и варьируется от 1,94 м (самый маленький размер и рост) до 3,93 м (самый большой размер и рост), при ширине ткани не менее 140 см.

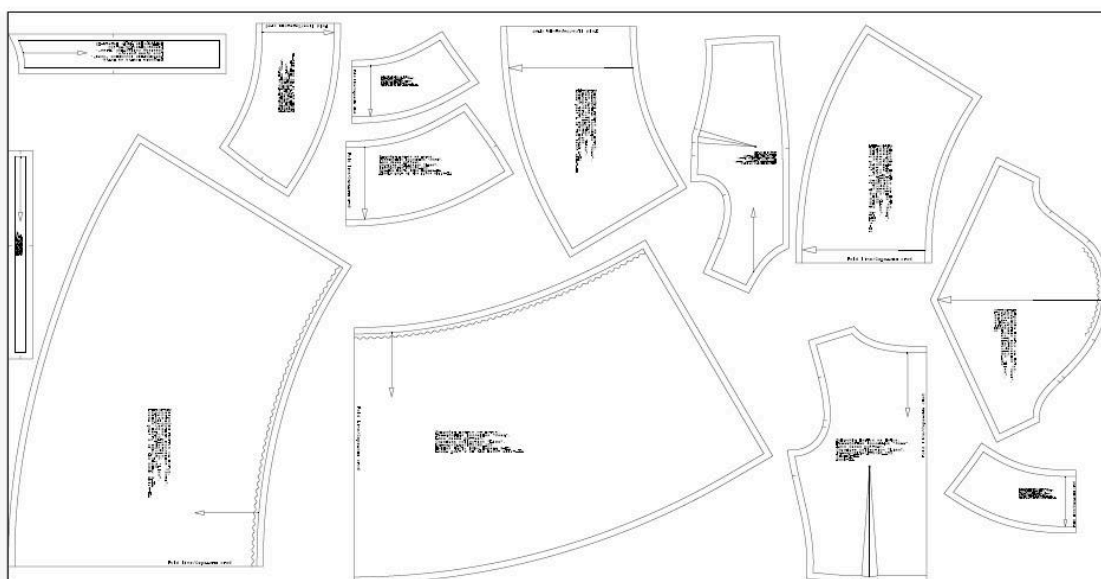
Подкладочного материала потребуется от 0,47 м до 1,17 м, при ширине ткани не менее 140 см.



Расход дан для однотонного материала. Если вы используете материал в клетку, приобретайте его с запасом, чтобы располагать детали с учетом совмещения рисунка. Также при покупке учитывайте, что материал может дать усадку, поэтому берите с запасом 5%.

Дополнительные материалы и фурнитура

- потайная тесьма-молния, длиной 30 см — 1 штука;
- клеевая кромка, шириной 1 см — 60 см;
- шитьё — от 10 метров.

5. Образец выкройки и обозначения



	Направление долевой нити (эта линия может совпадать с одним из контуров детали)
	Надсечка - контрольный знак для совмещения деталей края: При совмещении деталей надсечки с одинаковым цифровыми или буквенными обозначениями должны совпасть.
СГИБ_ДЕТАЛИ	Линия, вдоль которой нанесена эта надпись является линией симметричного разворачивания детали
4 А 2	Цифрами и буквами обозначены точки совмещения одной или нескольких деталей

6. Как распечатать выкройку

Распечатать выкройку в натуральную величину можно двумя способами: на принтере (формат А4), и на плоттере. Инструкцию по печати выкройки и ответы на частые вопросы смотрите в разделе [FAQ](#).

7. Детали и схемы раскладки на ткани

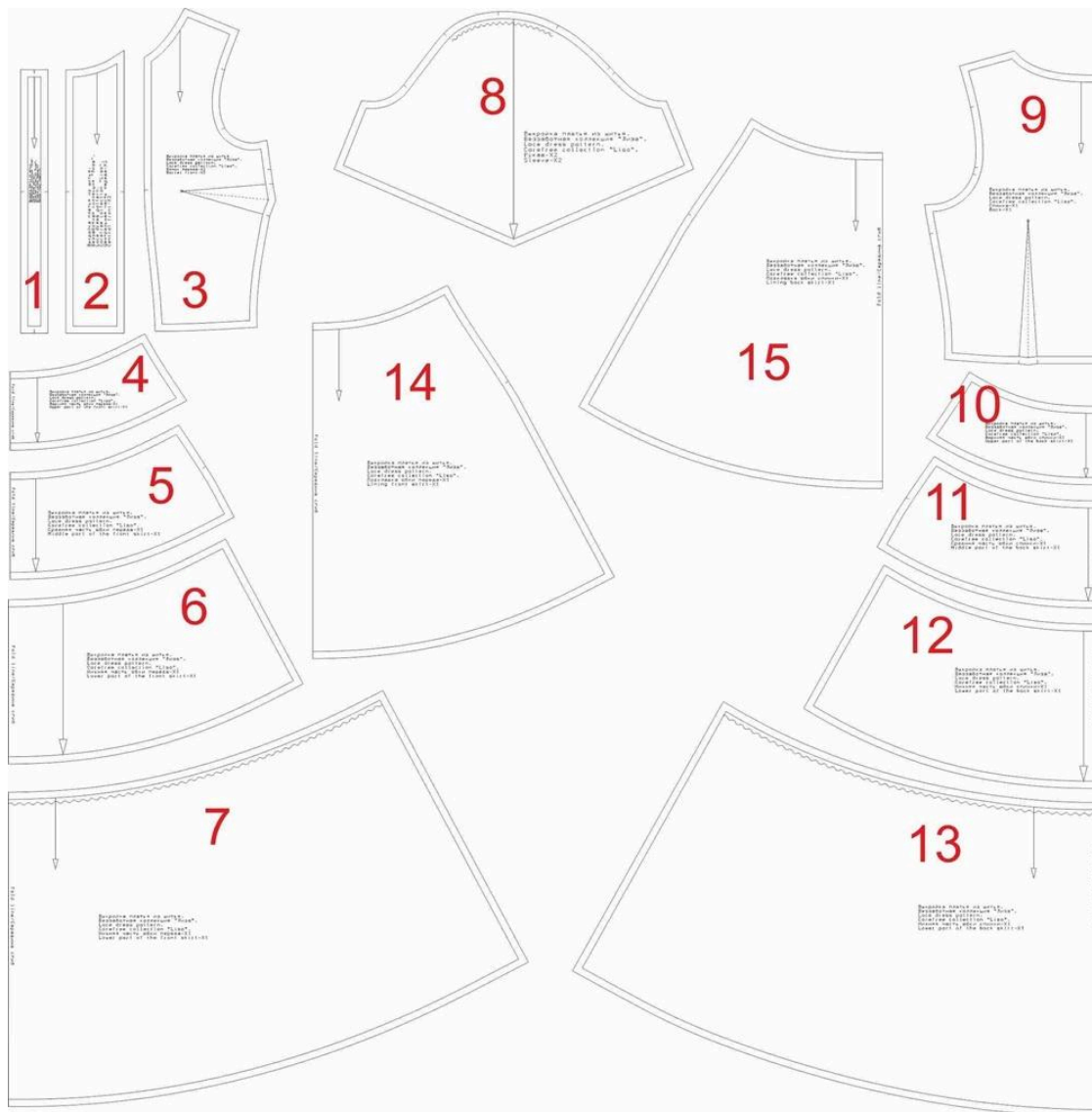
7.1. Спецификация деталей

Основная ткань:

1. Боковая часть переда — 2 детали;
2. Центральная часть переда — 2 детали;
3. Вставка центральной части переда — 1 деталь;
4. Спинка — 1 деталь (со сгибом);
5. Рукав — 2 детали;
6. Верхняя часть юбки переда — 1 деталь (со сгибом);
7. Верхняя часть юбки спинки — 1 деталь (со сгибом);
8. Средняя часть юбки переда — 1 деталь (со сгибом);
9. Средняя часть юбки спинки — 1 деталь (со сгибом);
10. Нижняя часть юбки переда — 1 деталь (со сгибом);
11. Нижняя часть юбки спинки — 1 деталь (со сгибом);
12. Нижняя часть юбки переда — 1 деталь (со сгибом);
13. Нижняя часть юбки спинки — 1 деталь (со сгибом);

Подкладочная ткань:

- 14. Подкладка юбки переда — 1 деталь (со сгибом);
- 15. Подкладка юбки спинки — 1 деталь (со сгибом).

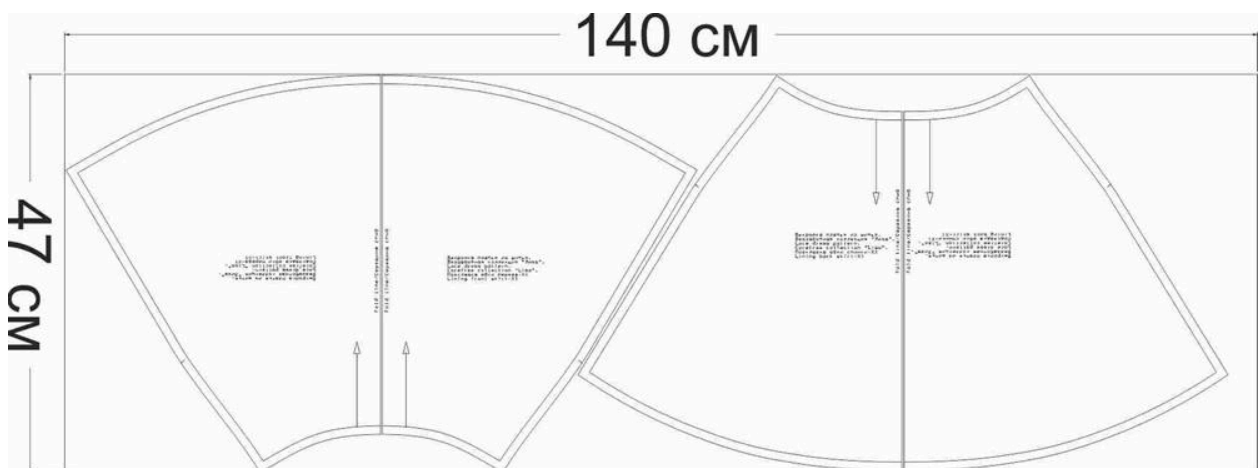


7.2. Схемы раскладки

Размер 36/152



Основная ткань

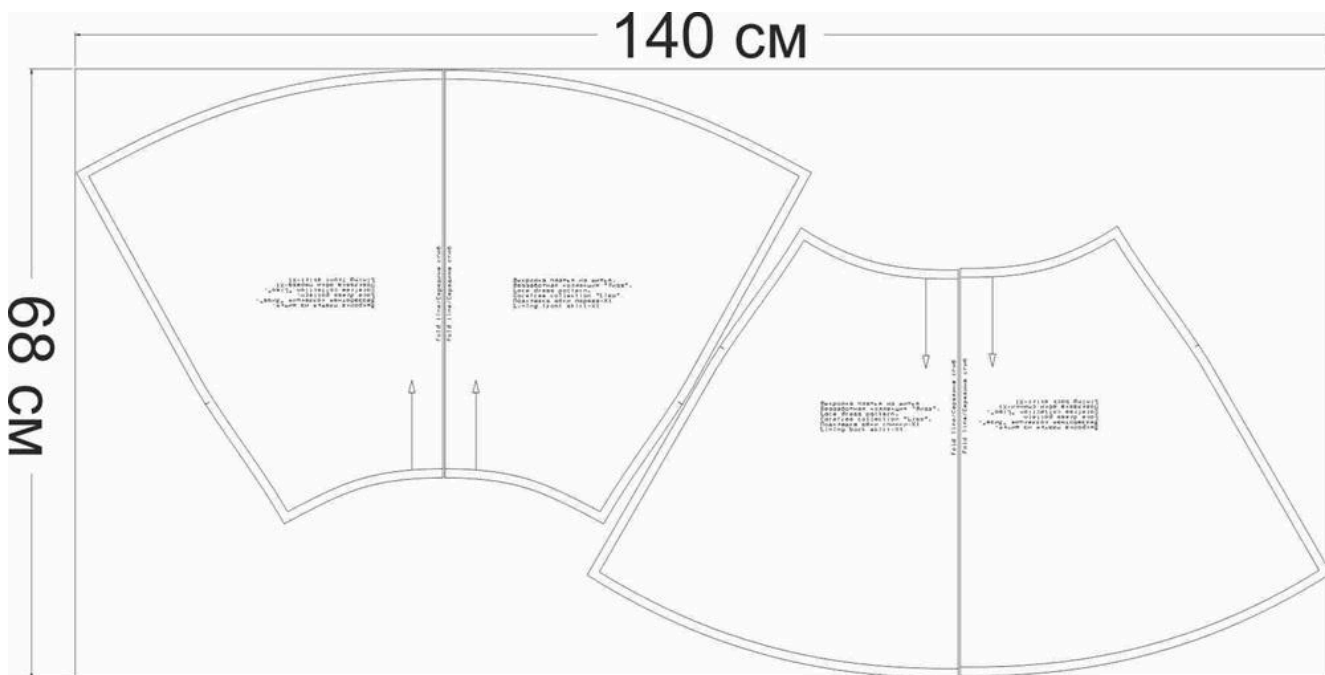


Подкладочная ткань

Размер 42/164

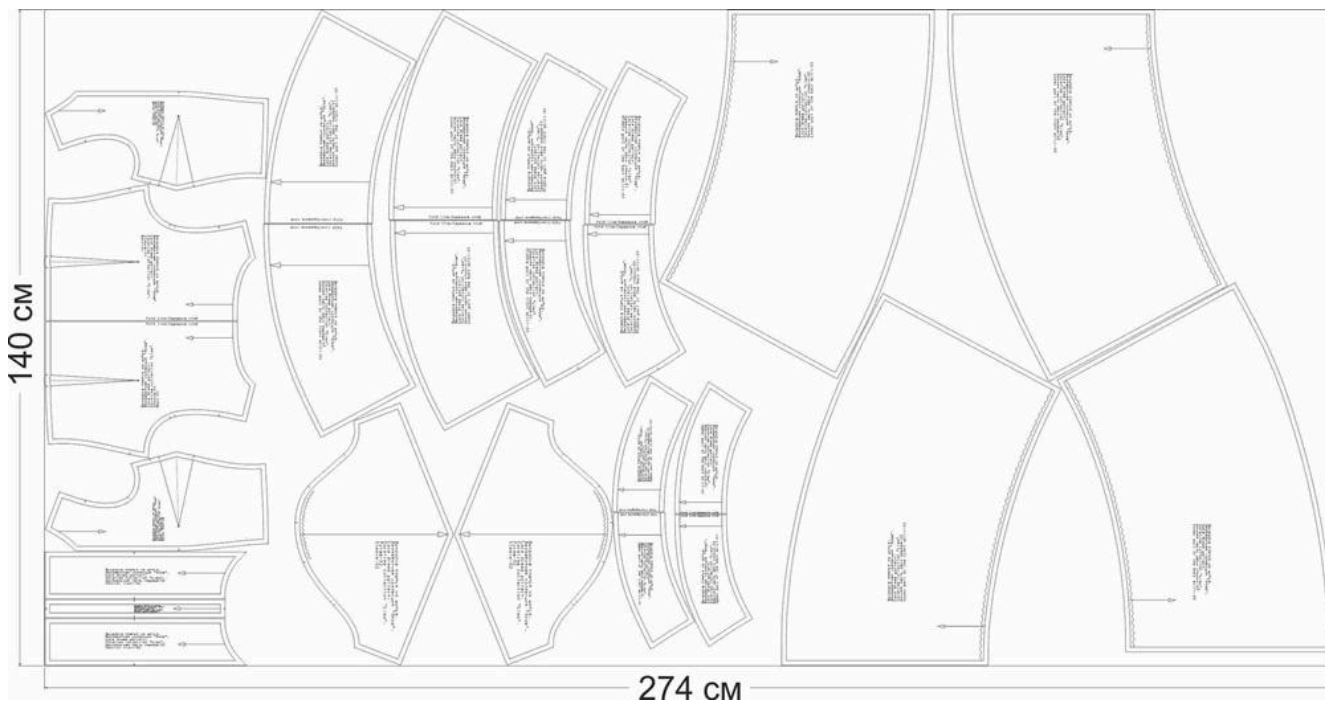


Основная ткань

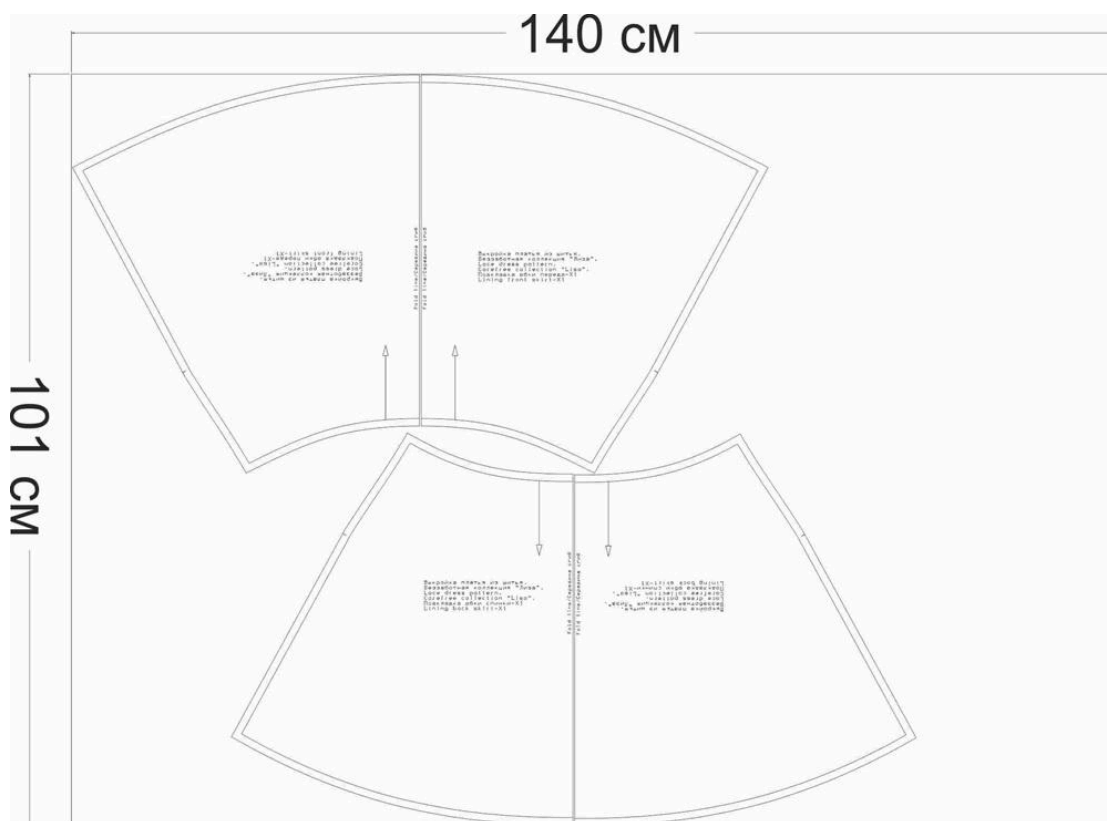


Подкладочная ткань

Размер 52/170



Основная ткань

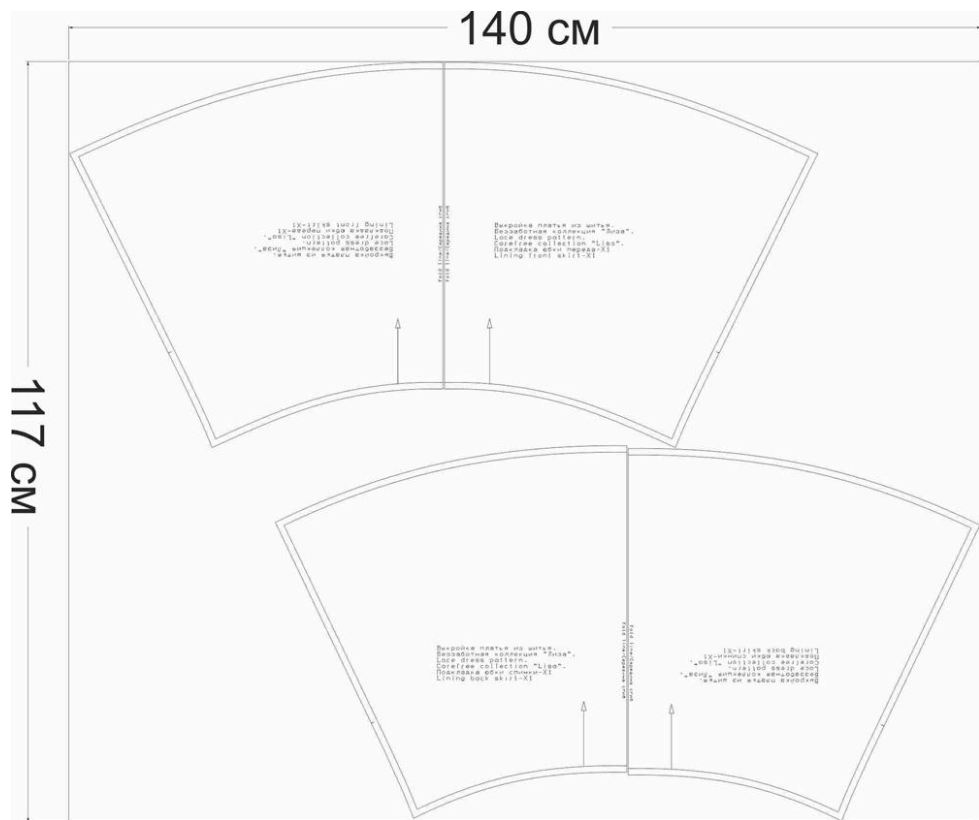


Подкладочная ткань

Размер 70/182



Основная ткань



Подкладочная ткань

Рекомендации перед пошивом

1. Сшейте макет из бязи или ткани с аналогичными свойствами, как у основного материала. Примерьте макет на себе и внесите необходимые корректировки, если они потребуются.
2. Пропрекатите материалы.
3. Проверьте, как ткань соединяется с клеевым материалом (на небольшом образце).
4. Настройте швейную машину и оверлок под выбранный материал — отрегулируйте натяжение нитей и длину стежка.
5. Убедитесь, что все детали выкроены по шаблонам с припусками.

8. Как сшить платье из шитья «Лиза»



Обработка переда и спинки платья

1. Сметайте и стачайте нагрудные вытачки на боковых деталях переда. Приутюжьте и заутюжьте вытачки вниз.



2. Сметайте и стачайте талиевые выточки на детали спинки. Приутюжьте и заутюжьте выточки к середине.



3. Сложите край шитья с мелкими фестонами друг на друга и проложите две строчки, как показано на фото. Приутюжьте. Выкроите из получившейся детали вставку центральной части переда.



4. Лицевыми сторонами внутрь сложите деталь вставки центральной части переда с деталью центральной части переда. Срез обметайте и заутюжьте, как показано на фото.



5. Лицевыми сторонами внутрь сложите получившуюся деталь с шитьем, накройте боковой деталью переда.

Соедините метки, сметайте и стачайте шириной шва 10 мм.

Срез обметайте, приутюжьте и заутюжьте припуск в сторону бокового среза.



6. Обметайте боковые срезы. Лицевыми сторонами внутрь сложите деталь переда и спинки, сметайте и стачайте правый боковой шов, шириной шва 10 мм. Разутюжьте припуски.

Левый боковой срез стачайте шириной шва 10 мм от проймы до метки, припуск разутюжьте.



7. Лицевыми сторонами внутрь сложите плечевые срезы, сметайте и стачайте шириной шва 10 мм. Срез обметайте и заутюжьте на спинку.



Обработка юбки платья

8. Лицевыми сторонами внутрь соедините деталь верхней части юбки переда с шитьем, накройте деталью средней части юбки переда.

Сметайте и стачайте шириной шва 10 мм. Припуск обметайте и заутюжьте вверх.

Повторите с деталями на спинке.



9. Лицевыми сторонами внутрь соедините деталь средней части юбки переда с шитьем, накройте деталью нижней части юбки переда.

Сметайте и стачайте шириной шва 10 мм. Припуск обметайте и заутюжьте вверх.

То же повторите с деталями на спинке.



10. Проложите две строчки-сборки по верхнему срезу нижней части юбки переда. Сделайте легкую сборку.

Повторите с деталью нижней части спинки.



11. Лицевыми сторонами внутрь соедините деталь средней части юбки переда с шитьем, накройте деталью нижней части юбки переда.

Сметайте и стачайте шириной шва 10 мм. Припуск обметайте и заутюжьте вверх.

Повторите с деталями на спинке.



12. Обметайте боковые срезы. Лицевыми сторонами внутрь сложите детали юбки переда и спинки, уравняйте срезы и линии ярусов.

Сметайте и стачайте шириной шва 10 мм правый боковой срез. Припуск разутюжьте.

Левый боковой срез сметайте и стачайте от нижнего среза до метки, шириной шва 10 мм. Припуск разутюжьте.



Обработка подкладки юбки

13. Обметайте боковые срезы на деталях подкладки юбки переда и спинки.

Лицевыми сторонами внутрь сложите детали, уравняйте боковые срезы, сметайте. Стачайте правый боковой срез шириной шва 10 мм, припуск разутюжьте.

Левый боковой срез сметайте и стачайте от нижнего среза до метки, шириной шва 10 мм. Припуск разутюжьте.



15. Обметайте нижний срез, подогните на 10 мм и застрочите на 5 мм.



16. Сложите лицевой стороной внутрь верхнюю часть изделия с лицевой стороной юбки и лицевой стороной деталь подкладки юбки с изнаночной стороной юбки.

Уравняйте срезы, сметайте и стачайте шириной шва 10 мм. Срез обметайте и заутюжьте вниз.



17. Укрепите клеевой кромкой припуски втачивания молнии на деталях спинки.

Притачайте молнию.
Приутюжьте.



Обработка горловины

18. Лицевыми сторонами внутрь сложите горловину изделия с фестончатым краем шитья, уравняйте срезы и сметайте.

Стачайте шириной шва 10 мм, срез обметайте и заутюжьте вниз.



Обработка рукава

19. Лицевой стороной внутрь сложите боковые срезы рукава, сметайте.

Стачайте шириной шва 10 мм, припуск обметайте и заутюжьте на заднюю часть рукава.



20. Заготовьте деталь из шитья, стачайте по боковому срезу шириной шва 10 мм и обметайте припуск.



21. Вложите рукав в заготовленную деталь оборки, сметайте и стачайте сначала с одной стороны.



22. Сделайте надсечку по нижнему срезу рукава, как показано на фото.



23. Вторым приемом стачайте с другой стороны. Припуск обметайте и заутюжьте в сторону оборки.



24. Проложите две строчки-сборки по окату рукава от метки до метки. Создайте сборку по окату рукава.

Вложите рукав в пройму лицевыми сторонами внутрь. Совместите метки, уравняйте срезы и сметайте. Втачайте рукав в пройму, шириной шва 10 мм. Припуск обметайте и заутюжьте в сторону рукава.



Обработка низа изделия

25. Заготовьте деталь оборки. Боковой срез оборки стачайте и обметайте припуск.



26. Лицевыми сторонами внутрь сложите нижний срез изделия с оборкой, уравняйте срезы и сметайте.

Стачайте шириной шва 10 мм, срез обметайте и заутюжьте вниз.



27.Проведите окончательную
ВТО (влажно-тепловую
обработку) изделия.

Платье из шитья «Лиза» готово.