



КАК СШИТЬ

ФОТОИНСТРУКЦИЯ



Платье с завышенной талией Лиза

PATTERNEASY.COM

1. Описание изделия

Платье женское прилегающего силуэта, умеренного объема. Перед и спинка цельнокроеные, без вытачек. Вырез горловины глубокий, обработан кулисой с эластичной лентой-резинкой внутри. Линия талии завышенная, собрана тремя строчками ниткой-резинкой. Рукав объемный, окат и низ рукава с кулисой и эластичной лентой-резинкой внутри. На юбке платья в средней части заложены три складки, нижняя часть юбки — притачная, со сборкой. Низ изделия обработан закрытым швом вподгибку. Длина платья: миди.

2. Технический рисунок



3. Прибавки и припуски

3.1. Конструктивные прибавки

- к обхвату груди 4 см;
- к обхвату талии 21 см;
- к обхвату бедер 5 см.

Конструктивные прибавки характеризуют степень (свободу) прилегания изделия по фигуре. Эта величина уже заложена в конструкцию и дается для лучшего представления силуэтной формы.

3.2. Припуски на швы

Выкройка с припусками на швы и двойным контуром. Если вам не подходит заложенные в выкройку припуски, их можно срезать по внутреннему контуру и добавить свои припуски в процессе раскроя. Величина припусков в выкройке:

- на соединительные швы — 10 мм;
- на подгибку низа изделия — 20 мм.

4. Что потребуется

4.1. Оборудование

- универсальная швейная машина (машинные иглы № 80-90, лапка универсальная);
- оверлок;
- утюг с паром (парогенератор);
- утюжильный стол;
- ручная игла для сметочных работ;
- белые нитки (для сметочных работ) — 1 катушка.

4.2. Материалы

Ткани сорочечной, плательной группы, умеренно плотные, гигроскопичные, мягкие, нерастяжимые или малорастяжимые, непрозрачные. По волокнистому составу: натуральные (шелк, хлопок, лен, шерсть), искусственные (вискоза), смесовые (шелк+полиэстер, хлопок+вискоза, хлопок+полиэстер), синтетические (полиэстер, полиэстер+эластан). Вид материала: хлопок, хлопок-стрейч, сатин, плательная вискоза, габардин, плательная джинсовая ткань.

На фото изделие сшито из 100% хлопковой сорочечной ткани.

Расход материала

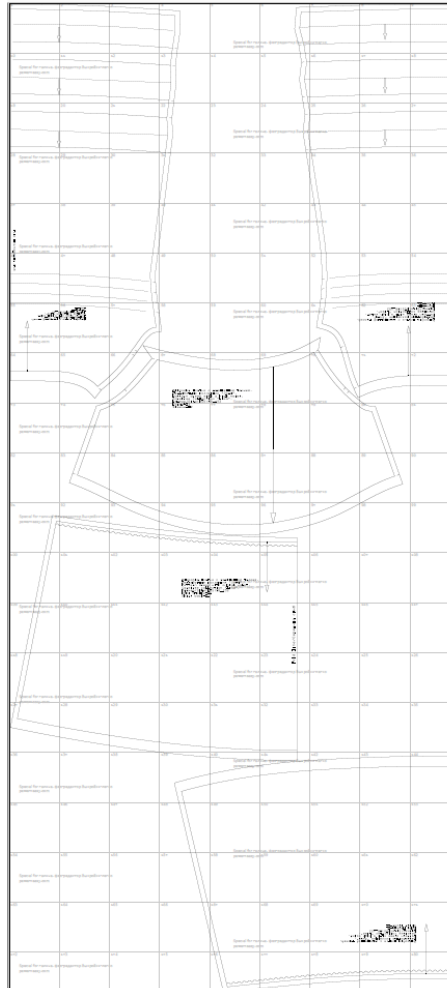
Расход материала зависит от его ширины, а также от размера и роста выкройки, и варьируется от 2,10 м (самый маленький размер и рост) до 4,88 м (самый большой размер и рост), при ширине ткани не менее 140 см.



Расход дан для однотонного материала. Если вы используете материал в клетку, приобретайте его с запасом, чтобы располагать детали с учетом совмещения рисунка. Также при покупке учитывайте, что материал может дать усадку, поэтому берите с запасом 5%.

Дополнительные материалы и фурнитура

- эластичная тесьма — от 1 м;
- нитка-резинка — 1 катушка.

5. Образец выкройки и обозначения



	Направление долевой нити (эта линия может совпадать с одним из контуров детали)
	Надсечка - контрольный знак для совмещения деталей кроя: При совмещении деталей надсечки с одинаковым цифровыми или буквенными обозначениями должны совпасть.
СГИБ_ДЕТАЛИ	Линия, вдоль которой нанесена эта надпись является линией с и м м е т р и ч н о г о разворачивания детали
4 А 2	Цифрами и буквами обозначены точки совмещения одной или нескольких деталей

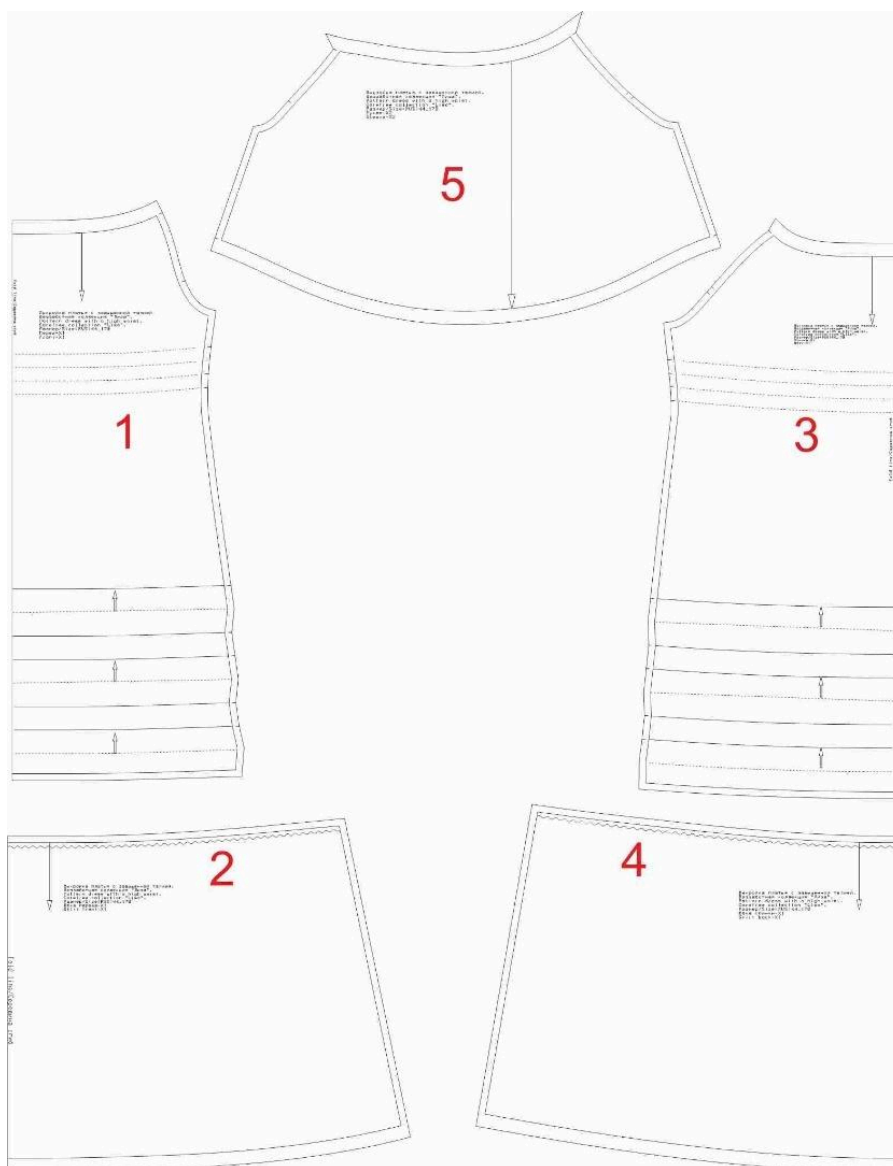
6. Как распечатать выкройку

Распечатать выкройку в натуральную величину можно двумя способами: на принтере (формат А4), и на плоттере. Инструкцию по печати выкройки и ответы на частые вопросы смотрите в разделе [FAQ](#).

7. Детали и схемы раскладки на ткани

7.1. Спецификация деталей

1. Перед — 1 деталь (со сгибом);
2. Нижняя часть юбки переда — 1 деталь (со сгибом);
3. Спинка — 1 деталь (со сгибом);
4. Нижняя часть юбки спинки — 1 деталь (со сгибом);
5. Рукав — 2 детали.



7.2. Схемы раскладки

Схема раскладки размер 36/152



Схема раскладки размер 42/164



Схема раскладки размер 52/170



Схема раскладки размер 70/182



Рекомендации перед пошивом

1. Сшейте макет из бязи или ткани с аналогичными свойствами, как у основного материала. Примерьте макет на себе и внесите необходимые корректировки, если они потребуются.
2. Прodeкатируйте материалы.
3. Проверьте, как ткань соединяется с клеевым материалом (на небольшом образце).
4. Настройте швейную машину и оверлок под выбранный материал — отрегулируйте натяжение нитей и длину стежка.
5. Убедитесь, что все детали выкроены по шаблонам с припусками.

8. Как сшить платье с завышенной талией «Лиза»



1. Заложите верхнюю складку на детали переда по меткам так, чтобы сгиб смотрел вверх. Сметайте по линии стачивания, стачайте и заутюжьте вниз. Повторите с деталью спинки.



2. Заложите среднюю складку на детали переда по меткам так, чтобы сгиб смотрел вверх. Сметайте по линии стачивания, стачайте и заутюжьте вниз. Повторите с деталью спинки.



3. По верхнему срезу нижней части юбки переда и спинки проложите две строчки-сборки. Создайте легкую сборку.



4. Лицевыми сторонами внутрь сложите детали переда и нижней части юбки переда. Уравняйте нижний срез детали переда с верхним срезом детали нижней части юбки переда, сметайте. Стачайте шириной шва 10 мм, припуск заутюжьте вверх.



5. Заложите нижнюю складку по меткам так, чтобы сгиб смотрел вверх. Припуск притачивания нижней части юбки вложите в складку. Сметайте по линии стачивания и притачивания нижней части юбки. Стачайте и заутюжьте складку вниз.



6. Повторите п. 5 с деталями спинки и нижней части юбки спинки.

Вот что должно получиться.



7. Лицевыми сторонами внутрь сложите детали переда и спинки, уравняйте боковые срезы, линии складок и сметайте. Стачайте боковые срезы, шириной шва 10 мм, припуск обметайте и заутюжьте на спинку.



8. Лицевой стороной внутрь сложите деталь рукава, уравнивая боковой срез. Сметайте и стачайте шириной шва 10 мм. Припуск обметайте и заутюжьте на заднюю сторону рукава.



9. Сделайте кулису по нижнему срезу рукава, оставляя отверстие для продевания эластичной тесьмы. Приутюжьте.



10. С помощью булавки проденьте в кулису эластичную тесьму. Отверстие застрочите.



Рукав готов.



11. Вложите рукав в пройму лицевой стороной внутрь. Уравняйте срезы, совместите метки и стачайте. Шириной шва 10 мм стачайте рукав с изделием. Припуск обметайте и заутюжьте в сторону изделия.



12. Сделайте кулису по срезу декольте, оставляя отверстие для продевания эластичной тесьмы. Приутюжьте.



13. По переведенным линиям с лекал проложите четыре параллельные машинные строчки ниткой-резинкой с лицевой стороны изделия. Начинайте от бокового шва и заканчивайте на этом же боковом шве, по кругу.

Заправьте шпульку швейной машины ниткой-резинкой ручным способом. Верхняя нить — обычная катушка нитки в цвет основного материала. Строчки прокладывайте по лицевой стороне. Длину прямого стежка установите примерно 4,5 -5. Отрегулируйте строчку на тестовом кусочке.



14. Проденьте эластичную тесьму в кулису, отверстие застрочите.



15. Низ изделия обработайте закрытым швом вподгибку.



16. Проведите окончательную ВТО (влажно-тепловую обработку) изделия. Удалите нитки временного назначения.

Платье с завышенной талией готово.