



КАК СШИТЬ

ФОТОИНСТРУКЦИЯ



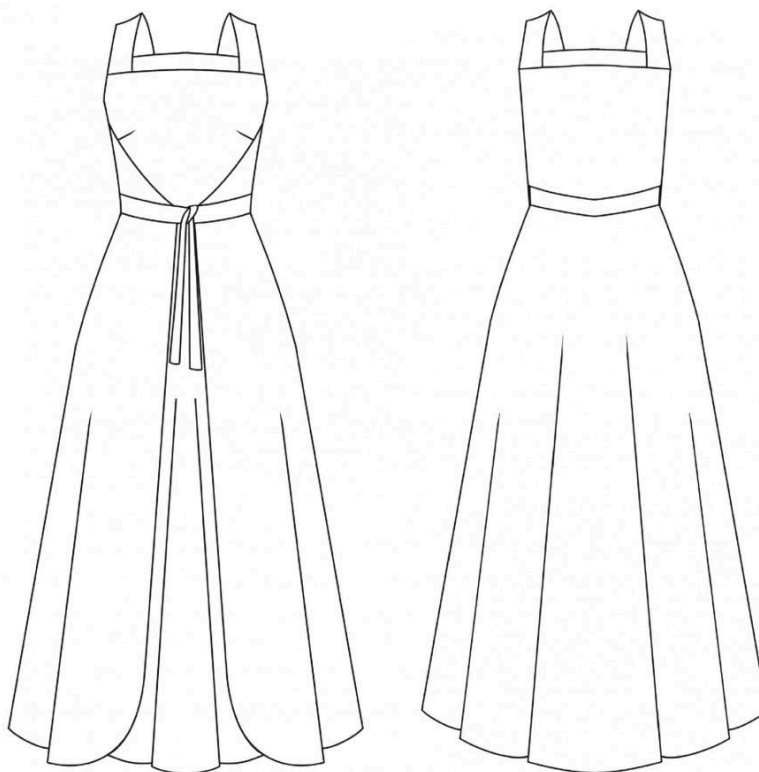
Сарафан
Лиза

PATTERNEASY.COM

1. Описание изделия

Сарафан-трансформер женский приталенного силуэта, умеренного объема. Перед цельнокроеный, с нагрудными вытачками, двойной. Спинка цельнокроеная, двойная. Бретели широкие. Сарафан отрезной по линии талии. Талия находится на естественном уровне, обработана широким притачным поясом с отлетными концами. Пояс декорирован вышивкой (по желанию). Юбка со сборкой по линии талии. На задней части юбки расположены фигурные накладные карманы. Конструкция сарафана без боковых швов, передняя и задняя части оборачиваются вокруг туловища и фиксируются поясами. Низ изделия повторяет фигурные линии карманов, обработан открытым обметанным швом вподгибку. Длина изделия: миди.

2. Технический рисунок



3. Прибавки и припуски

3.1. Конструктивные прибавки

- к обхвату груди 2 см.

Конструктивные прибавки характеризуют степень (свободу) прилегания изделия по фигуре. Эта величина уже заложена в конструкцию и дается для лучшего представления силуэтной формы.

3.2. Припуски на швы

Выкройка с припусками на швы и двойным контуром. Если вам не подходит заложенные в выкройку припуски, их можно срезать по внутреннему контуру и добавить свои припуски в процессе раскроя. Величина припусков в выкройке:

- на соединительные швы — 10 см.

4. Что потребуется

4.1. Оборудование

- универсальная швейная машина (машинные иглы № 80-90, лапка универсальная);
- оверлок;
- утюг с паром (парогенератор);
- утюжильный стол;
- ручная игла для сметочных работ;
- белые нитки (для сметочных работ) — 1 катушка.

4.2. Материалы

Ткани сорочечной, плательной группы, умеренно плотные, гигроскопичные, мягкие, нерастяжимые или малорастяжимые, непрозрачные. По волокнистому составу: натуральные (шелк, хлопок, лен, шерсть), искусственные (вискоза), смесовые (шелк+полиэстер, хлопок+вискоза, хлопок+полиэстер), синтетические. Вид материала: хлопок, лён, сатин, плательная вискоза, габардин, плательная джинсовая ткань.

Расход материала

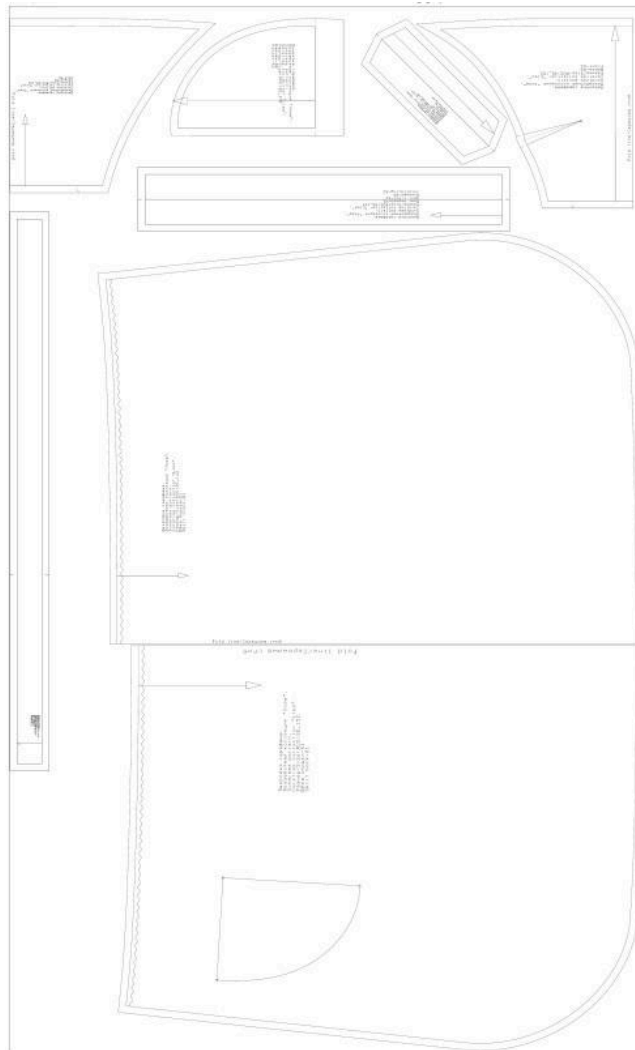
Расход материала зависит от его ширины, а также от размера и роста выкройки, и варьируется от 2,22 м (самый маленький размер и рост) до 5,21 м (самый большой размер и рост), при ширине ткани не менее 140 см.



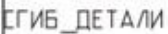
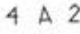
Расход дан для однотонного материала. Если вы используете материал в клетку, приобретайте его с запасом, чтобы располагать детали с учетом совмещения рисунка. Также при покупке учитывайте, что материал может дать усадку, поэтому берите с запасом 5%.

Дополнительные материалы и фурнитура

- клеевая прокладка — от 50 см;
- нитки в цвет основного материала — 4 катушки.

5. Образец выкройки и обозначения



	Направление долевой нити (эта линия может совпадать с одним из контуров детали)
	Надсечка - контрольный знак для совмещения деталей кроя: При совмещении деталей надсечки с одинаковым цифровыми или буквенными обозначениями должны совпасть.
	Линия, вдоль которой нанесена эта надпись является линией с и м м е т р и ч е с к о г о разворачивания детали
	Цифрами и буквами обозначены точки совмещения одной или нескольких деталей

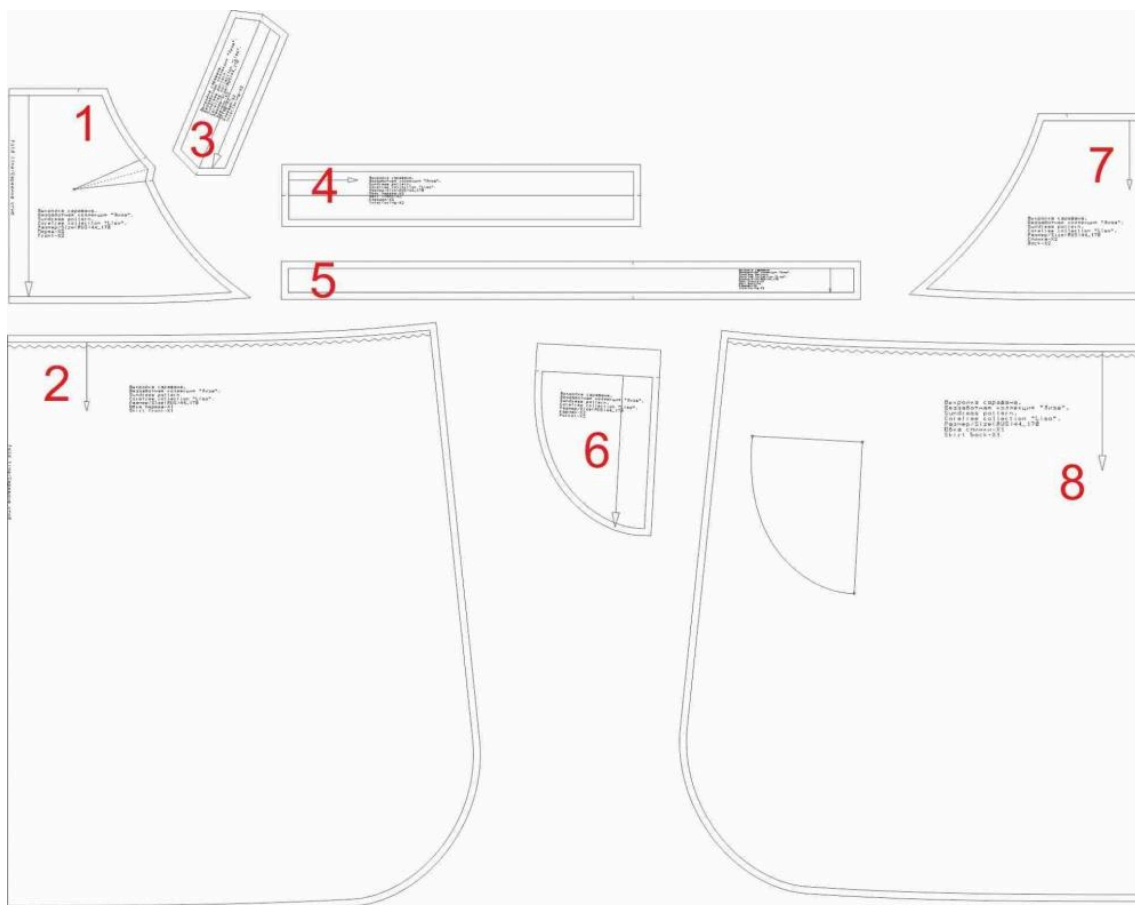
6. Как распечатать выкройку

Распечатать выкройку в натуральную величину можно двумя способами: на принтере (формат А4), и на плоттере. Инструкцию по печати выкройки и ответы на частые вопросы смотрите в разделе [FAQ](#).

7. Детали и схемы раскладки на ткани

7.1. Спецификация деталей

1. Перед — 2 детали (со сгибом);
2. Юбка переда — 1 деталь (со сгибом);
3. Бретель — 2 детали;
4. Пояс переда — 2 детали;
5. Пояс спинки — 4 детали;
6. Карман — 2 детали;
7. Спинка — 2 детали (со сгибом);
8. Юбка спинки — 1 деталь (со сгибом).



7.2. Схемы раскладки

Схема раскладки размер 36/152



Схема раскладки размер 42/164



Схема раскладки размер 52/170



Схема раскладки размер 70/182



Рекомендации перед пошивом

1. Сшейте макет из бязи или ткани с аналогичными свойствами, как у основного материала. Примерьте макет на себе и внесите необходимые корректировки, если они потребуются.
2. Прodeкатируйте материалы.
3. Проверьте, как ткань соединяется с клеевым материалом (на небольшом образце).
4. Настройте швейную машину и оверлок под выбранный материал — отрегулируйте натяжение нитей и длину стежка.
5. Убедитесь, что все детали выкроены по шаблонам с припусками.

8. Как сшить сарафан «Лиза»



1. Укрепите клеевым материалом детали:

- пояс переда (на половину) — 2 детали;
- бретель (на половину) — 2 детали;
- пояс спинки — 2 детали.



2. Укрепите клеевым материалом вход в карман для предотвращения растяжения.



3. Лицевыми сторонами внутрь сложите деталь бретели, боковые срезы уравняйте и сметайте. Стачайте шириной шва 10 мм.



4. Выверните детали бретелей, выметайте край и приутюжьте.



5. Сметайте и стачайте нагрудные вытачки на деталях переда. Приутюжьте и заутюжьте вниз вытачку.



6. Лицевыми сторонами внутрь сложите детали переда, уравняйте срезы и сметайте. Стачайте шириной шва 10 мм



7. Вложите детали бретелей, уравняйте срезы, совместите метки и сметайте. Стачайте шириной шва 10 мм.



Срежьте уголок.



8. Выверните и проложите на нижней детали переда отделочную строчку на 1 мм от края, закрепляя припуск.



9. Выметайте край и приутюжьте.



10. Лицевыми сторонами внутрь сложите детали спинки, уравняйте срезы и сметайте. Стачайте шириной шва 10 мм.



11. Вложите детали бретелей, уравняйте срезы, совместите метки и сметайте. Стачайте шириной шва 10 мм. Уголок срежьте.



12. Выверните и проложите на нижней детали спинки отделочную строчку на 1 мм от края, закрепляя припуск. Выметайте край и приутюжьте.



13. Стачайте детали пояса спинки. Припуск разутюжьте.



14. Сложите лицевыми сторонами внутрь детали пояса, вложите между деталь спинки, совместите метки. Уравняйте срезы и сметайте.

Обтачайте шириной шва 10 мм деталь пояса до боковой метки свободного края.



15. Уголки срежьте, выверните пояс. Выметайте край и приутюжьте.



Вот что должно получиться.



16. Обметайте срезы кармана, заутюжьте по линии отворота.



17. Наметьте расположение кармана нитками. Приметайте боковым срезом к детали юбки спинки, а затем притачайте.



Приутюжьте.



18. Подогните срез на 10 мм и настрочите фигурный край на 1 мм от сгиба. Приутюжьте.



19. Обметайте боковой и нижний срез юбки спинки, подогните на 10 мм и заметайте низ изделия. Застрочите на 5 мм от сгиба. Приутюжьте.



20. Проложите по верхнему срезу юбки спинки две строчки-сборки. Создайте сборку, распределив равномерно по всей длине.

Лицевыми сторонами внутрь сложите с внешней деталью пояса, уравняйте срезы, сметайте. Стачайте шириной шва 10 мм, припуск заутюжьте в сторону пояса.



21. Накройте припуск внутренней деталью пояса, подогните припуск, так чтобы сгиб перекрывал шов притачивания юбки. Сметайте и стачайте точно в шов притачивания юбки спинки.



22. Обметайте боковой нижний срез юбки переда, подогните на 10 мм и заметайте низ изделия. Застрочите на 5 мм от сгиба. Приутюжьте.



23. Проложите по верхнему срезу юбки переда две строчки-сборки. Создайте сборку, распределив равномерно по всей длине.

Лицевыми сторонами внутрь сложите деталь лифа и деталь юбки переда, уравняйте срезы, сметайте. Стачайте шириной шва 10 мм, припуск заутюжьте в сторону лифа.



24. Накройте припуск внутренней деталью лифа, подогните припуск, так чтобы сгиб перекрывал шов притачивания юбки. Сметайте и стачайте точно в шов притачивания юбки спинки.



25. Отсеките уголок.



26. Обтачайте детали пояса переда, выверните и выметайте край. Приутюжьте. В шов подгибки притачайте пояс переда.



27. Проведите окончательную ВТО (влажно-тепловую обработку) изделия.

Сарафан «Лиза» готов.