



КАК СШИТЬ

ФОТОИНСТРУКЦИЯ



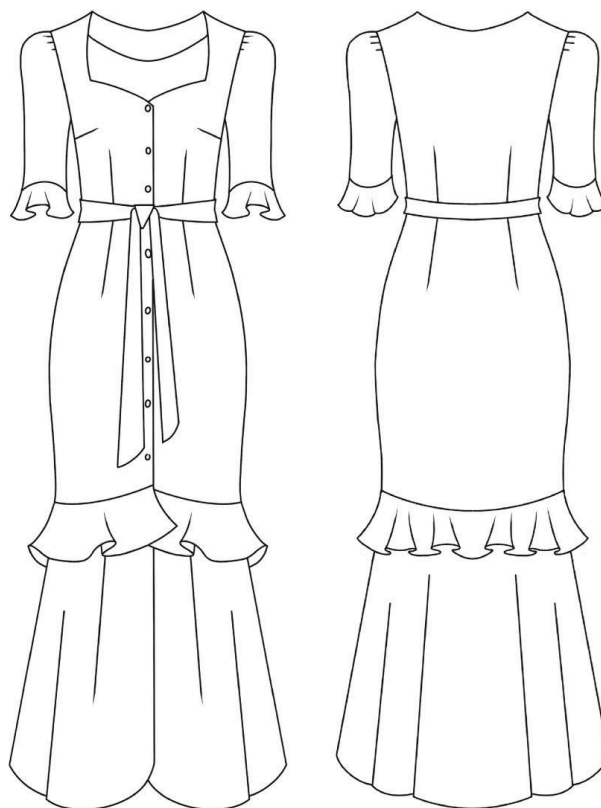
Платье с воланами
Лиза

PATTERNEASY.COM

1. Описание изделия

Женское платье прилегающей силуэтной формы, с воланами. Перед с нагрудными и талиевыми вытачками, и центральной застежкой на обметанные петли и пуговицы. Спинка цельнокроеная, с талиевыми вытачками. Нижняя часть переда (юбка) состоит из двух деталей, нижняя часть спинки цельнокроеная, в шов соединения юбки с верхней частью втачан волан. Вырез горловины фигурный, обработан обтачкой и подбортом. Рукав втачной одношовный со сборкой по окату, по низу обработан воланом. Талия подчеркивается съемным поясом. Длина платья миди.

2. Технический рисунок



3. Прибавки и припуски

3.1. Конструктивные прибавки

- к обхвату груди 3,5 см;
- к обхвату талии 7 см;
- к обхвату бедер 6 см.

Конструктивные прибавки характеризуют степень (свободу) прилегания изделия по фигуре. Эта величина уже заложена в конструкцию и дается для лучшего представления силуэтной формы.

3.2. Припуски на швы

Выкройка с припусками на швы и двойным контуром. Если вам не подходит заложенные в выкройку припуски, их можно срезать по внутреннему контуру и добавить свои припуски в процессе раскроя. Величина припусков в выкройке:

- на соединительные швы — 10 мм;
- на обработку низа — 10 мм.

4. Что потребуется

4.1. Оборудование

- универсальная швейная машина с функцией обметывания петель (машинные иглы № 80-90, лапка универсальная, лапка для обметывания петель);
- оверлок;
- утюг с паром (парогенератор);
- утюжильный стол;
- ручная игла для сметочных работ;
- белые нитки (для сметочных работ) — 1 катушка.

4.2. Материалы

Ткани плательной группы без растяжения или с небольшим растяжением, мягкие, струящиеся, непрозрачные. По волокнистому составу: натуральные (шелк, хлопок), искусственные (вискоза, шелк), смесовые (с добавлением синтетических и искусственных волокон), синтетические (полиэстер). Вид материала: натуральный шелк, искусственный шелк, вискоза, батист.

Расход материала

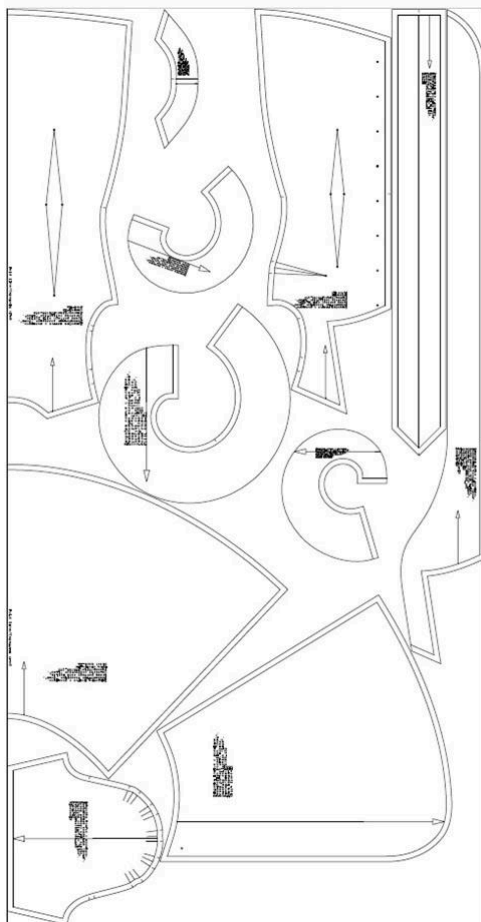
Расход материала зависит от его ширины, а также от размера и роста выкройки, и варьируется от 2,02 м (самый маленький размер и рост) до 3,5 м (самый большой размер и рост), при ширине ткани не менее 140 см.



Расход дан для однотонного материала. Если вы используете материал в клетку, приобретайте его с запасом, чтобы располагать детали с учетом совмещения рисунка. Также при покупке учитывайте, что материал может дать усадку, поэтому берите с запасом 5%.

Дополнительные материалы и фурнитура

- пуговицы $d=10-13$ мм — 9 штук;
- клеевая прокладка — 35 см.

5. Образец выкройки и обозначения



	Направление долевой нити (эта линия может совпадать с одним из контуров детали)
	Надсечка - контрольный знак для совмещения деталей кроя: При совмещении деталей надсечки с одинаковым цифровыми или буквенными обозначениями должны совпасть.
ГИБ_ДЕТАЛИ	Линия, вдоль которой нанесена эта надпись является линией симметричного разворачивания детали
4 А 2	Цифрами и буквами обозначены точки совмещения одной или нескольких деталей

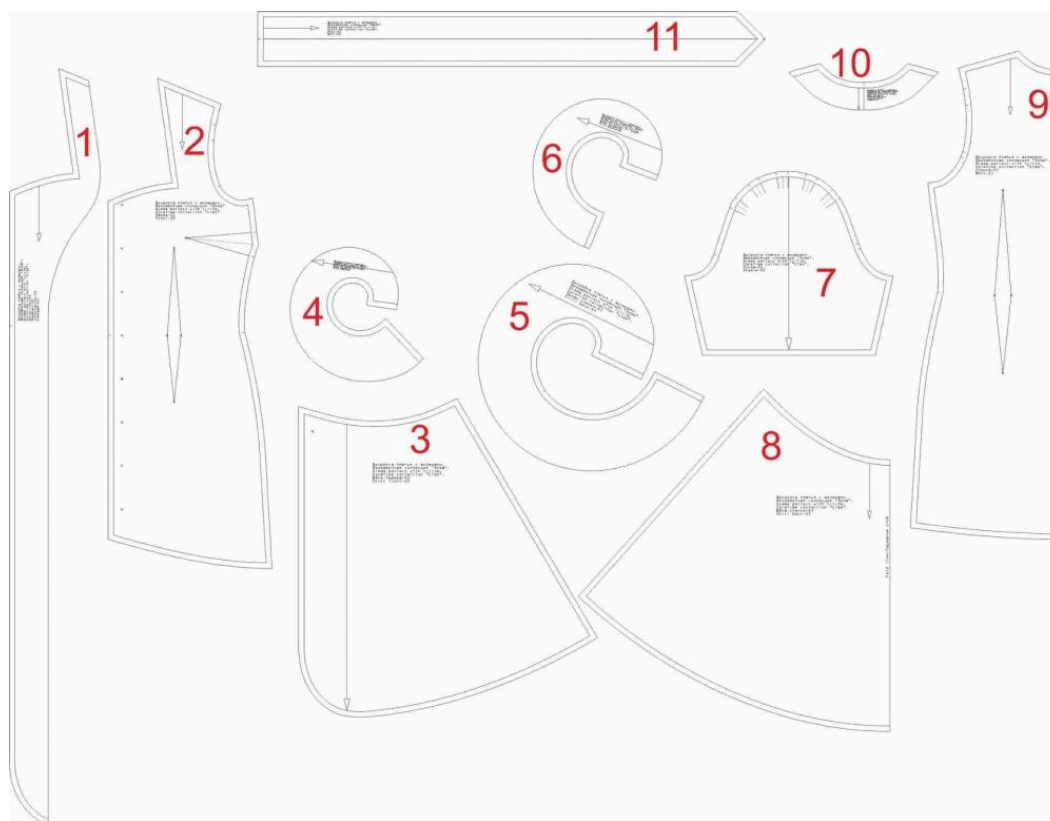
6. Как распечатать выкройку

Распечатать выкройку в натуральную величину можно двумя способами: на принтере (формат А4) и на плоттере. Инструкцию по печати выкройки и ответы на частые вопросы смотрите в разделе [FAQ](#).

7. Детали и схемы раскладки на ткани

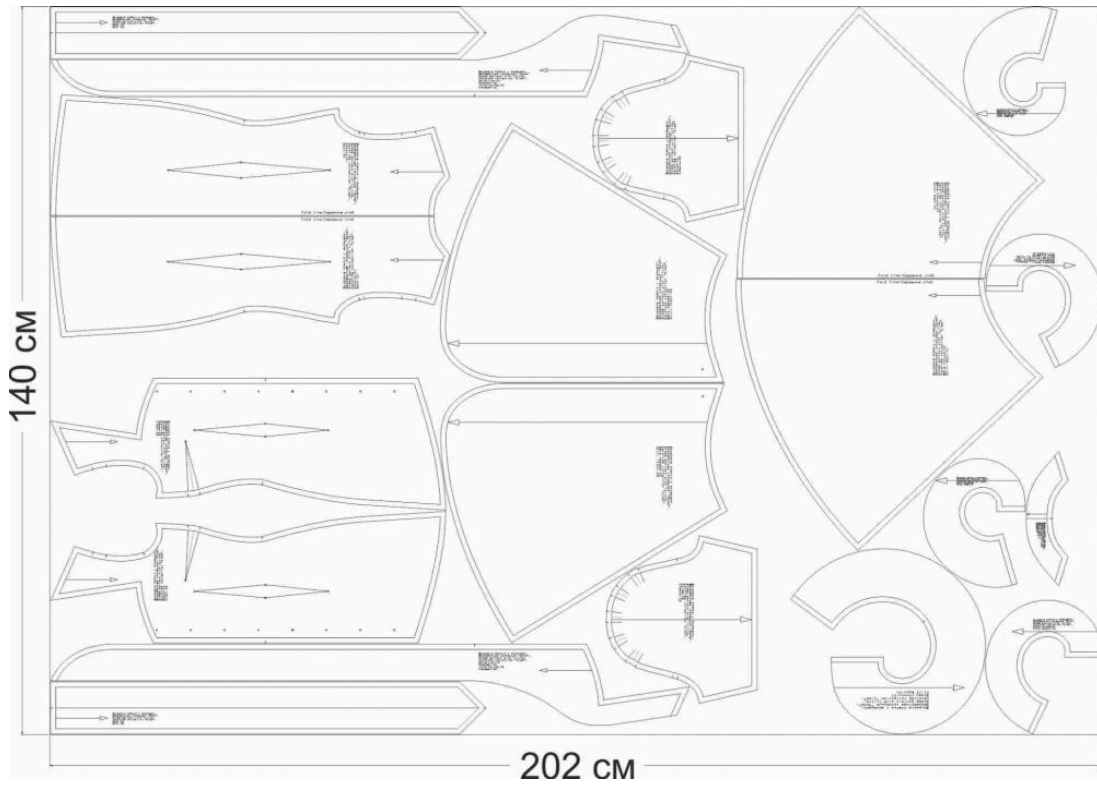
7.1. Спецификация деталей

1. Подборт — 2 детали;
2. Перед — 2 детали;
3. Юбка переда — 2 детали;
4. Волан переда — 2 детали;
5. Волан спинки — 1 деталь;
6. Волан рукава — 2 детали;
7. Рукав — 2 детали;
8. Юбка спинки — 1 деталь;
9. Спинка — 1 деталь;
10. Обтачка спинки — 1 деталь;
11. Пояс — 2 детали.

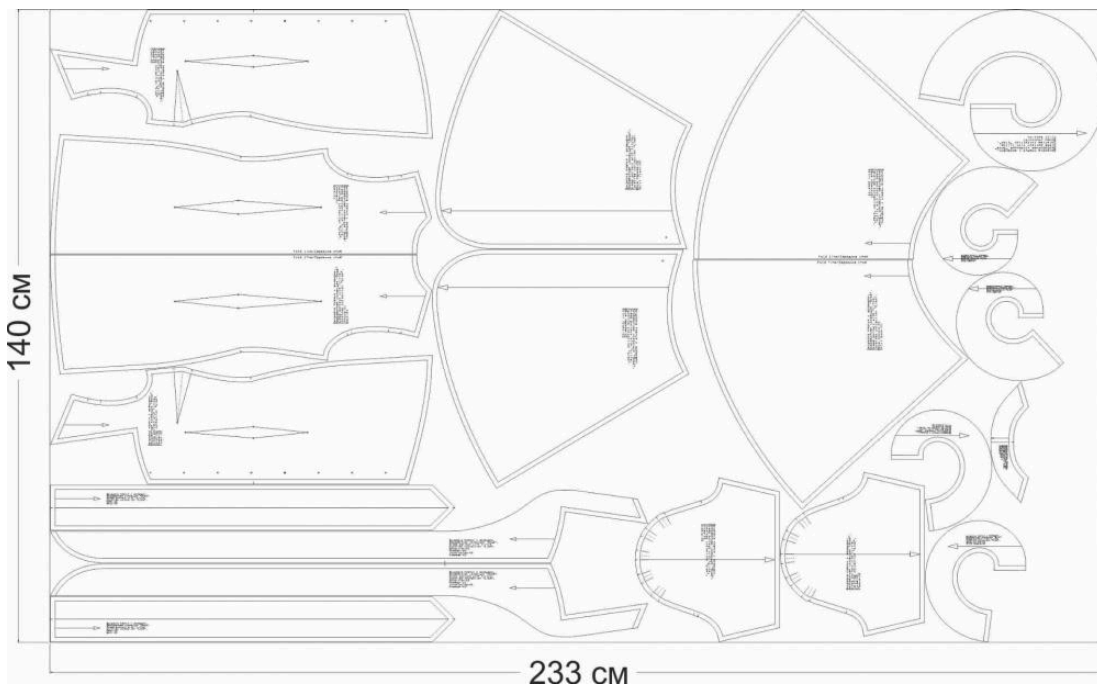


7.2. Схемы раскладки

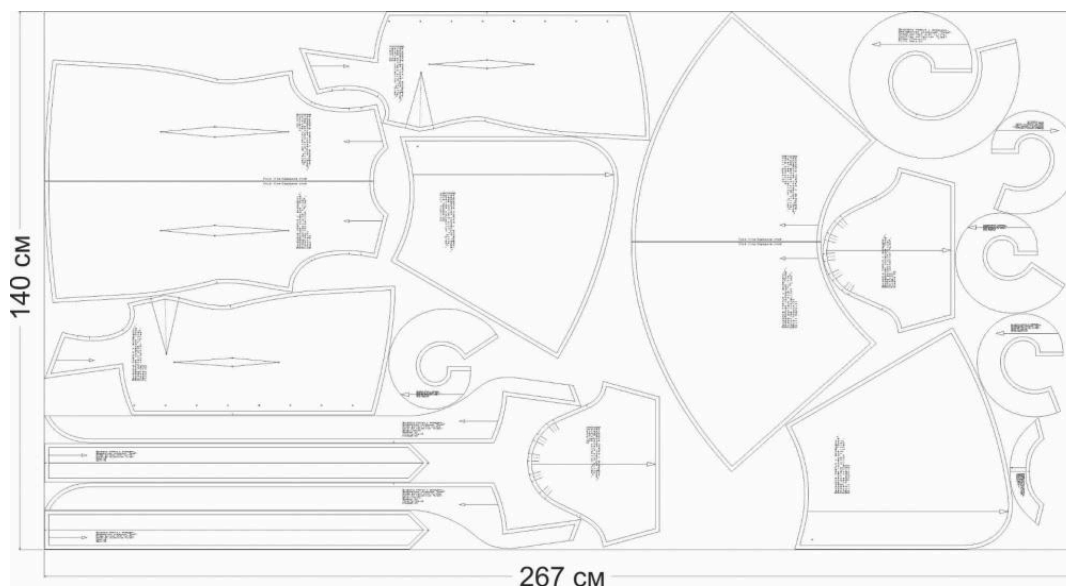
Размер 36/152



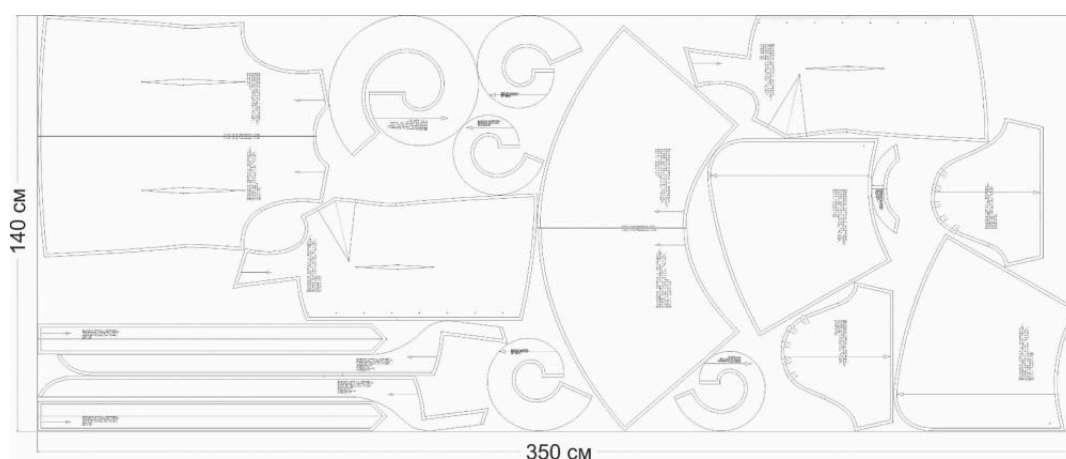
Размер 42/164



Размер 52/170



Размер 70/182



Рекомендации перед пошивом

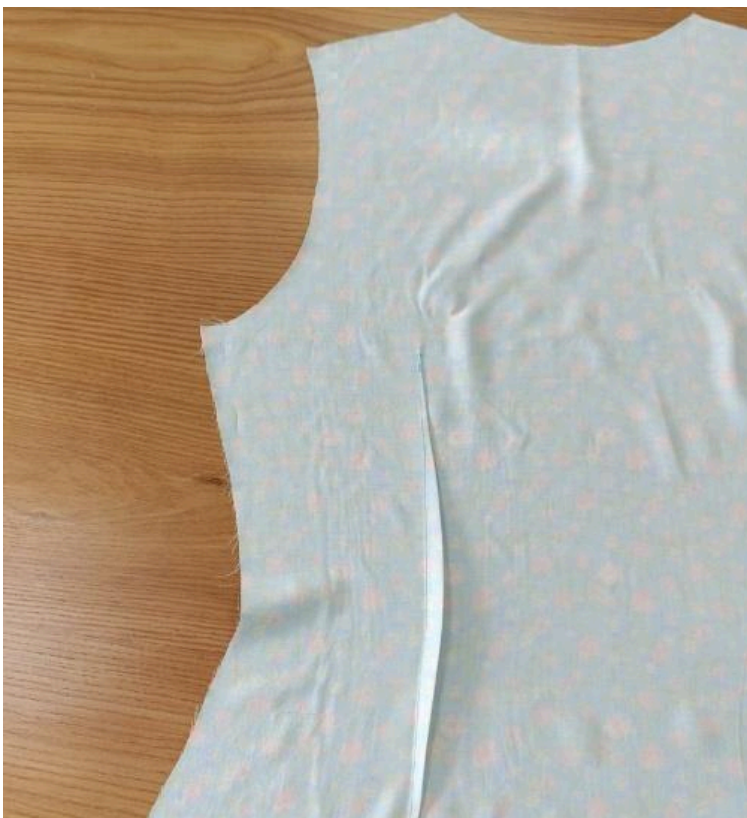
1. Сшейте макет из бязи или ткани с аналогичными свойствами, как у основного материала. Примерьте макет на себе и внесите необходимые корректировки, если они потребуются.
2. Пропредектируйте материалы.
3. Проверьте, как ткань соединяется с клеевым материалом (на небольшом образце).
4. Настройте швейную машину и оверлок под выбранный материал — отрегулируйте натяжение нитей и длину стежка.

8. Как сшить платье с воланами «Лиза»

Терминология швейных работ



1. Стачайте нагрудные и талиевые вытачки на деталях переда. Приутюжьте и заутюжьте, как показано на фото.



2. Стачайте талиевые вытачки на деталях спинки, приутюжьте и заутюжьте в сторону центра.



3. Лицевыми сторонами внутрь сложите детали переда и спинки. Уравняйте плечевые и боковые срезы. Сколите, сметайте, стачайте шириной шва 10 мм. Обметайте. Приутюжьте и заутюжьте на сторону спинки.



4. Заложите складки по окату рукава, соединяя контрольные метки, закрепите их булавками.



5. Вот так.



6. Застрочите складки шириной шва 5-6 мм от среза.



7. Лицевой стороной внутрь сложите деталь рукава. Уравняйте срезы. Сколите, сметайте. Стачайте шириной шва 10 мм. Обметайте. Приутюжьте и заутюжьте на сторону спинки.



8. Лицевой стороной внутрь сложите деталь волана рукава. Уравняйте боковые срезы, сколите, сметайте. Стачайте шириной шва 10 мм. Приутюжьте.



9. Обработайте нижний срез волана роликовым швом на оверлоке. Приутюжьте.



10. Лицевыми сторонами внутрь сложите детали волана переда и волана спинки. Уравняйте боковые срезы, сколите. Стачайте шириной шва 10 мм. Обметайте. Приутюжьте.



11. Обработайте нижний срез волана роликовым швом на оверлоке. Приутюжьте.



12. Лицевыми сторонами внутрь сложите детали спинки и переда юбки. Уравняйте боковые срезы, сколите, сметайте. Стачайте шириной шва 10 мм. Обметайте. Приутюжьте и заутюжьте на сторону спинки.



13. Лицевую сторону юбки изделия сложите с изнаночной стороной волана юбки. Уравняйте по боковым и средним срезам. Сколите, сметайте. Стачайте шириной шва 8 мм. Приутюжьте шов.



14. Лицевыми сторонами внутрь сложите верх изделия и юбку. Уравняйте срезы, сколите, сметайте. Стачайте шириной шва 10 мм. Обметайте и приутюжьте.



15. Вид с лицевой стороны.



16. Вложите рукав в пройму лицевыми сторонами внутрь. Уравняйте срезы. Сколите, совмещая контрольные метки. Вметайте, втачайте, шириной шва 10 мм. Обметайте и приутюжьте.



17. Лицевой стороной внутрь сложите низ рукава с воланом рукава. Уравняйте срезы. Сколите, сметайте. Стачайте шириной шва 10 мм. Обметайте и приутюжьте.



18. Укрепите клеевой обтачку горловины спинки (1 деталь) и детали подборта (2 детали).

Сложите детали лицевыми сторонами внутрь, уравняйте срезы, сколите. Стачайте шириной шва 10 мм.

Приутюжьте и разутюжьте.



19. Сложите подборта и платье лицевой стороной во внутрь. Уравняйте срезы. Сколите. Стачайте шириной шва 10 мм. Сделайте надсечки в уголках.



20. Сделайте надсечки в местах скругления, где горловина спинки.



21. Сделайте надсечки по низу изделия.



22. Припуски настроите на подборт, прокладывая машинную строчку по лицевой стороне подборта, от шва 1 мм.



23. Выметайте ручными стежками горловину и подборт. Приутюжьте.



24. Обметайте низ изделия. Заметайте на ширину припуска и застрочите. Приутюжьте.



25. Закрепите ручными стежками (стежки не нужно сильно затягивать) обтачку к припускам, чтобы обтачка не выворачивалась.



26. Укрепите клеевой половиной детали пояса (2 детали).



27. Лицевыми сторонами
внутрь сложите детали пояса.
Уравняйте боковые срезы.
Сколите, сметайте. Стачайте
шириной шва 10 мм.

Приутюжьте и разутюжьте.



28. Сложите пояс лицевой
стороной внутрь. Уравняйте
срезы, сколите. Стачайте
шириной шва 10 мм, оставив по
середине пояса открытым
отверстие примерно 8 см, для
выворачивания пояса.
Проутюжьте.



29. Выверните пояс на лицевую сторону. Выправите по шву. Выметайте и приутюжьте.



30. Обметайте петли на правой стороне изделия и пришейте пуговицы к левой.



31. Проведите окончательную ВТО (влажно-тепловую обработку) изделия.

Платье с воланами «Лиза» готово.