



КАК СШИТЬ

ФОТОИНСТРУКЦИЯ



Подъюбник
Лиза

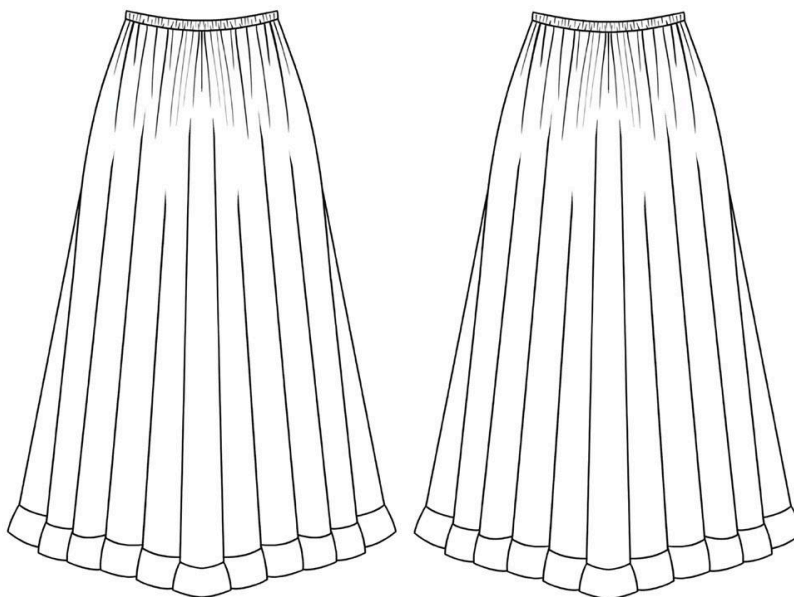


PATTERNEASY.COM

1. Описание изделия

Подъюбка женский (нижняя юбка) А-силуэтной формы. Передняя и задняя часть подъюбки со средним швом. Верхний срез обработан притачным узким поясом с эластичной тесьмой-резинкой внутри. К нижнему срезу юбки притачана узкая оборка. Длина изделия: миди.

2. Технический рисунок



3. Прибавки и припуски

3.1. Конструктивные прибавки

- к обхвату талии 27 см.

Конструктивные прибавки характеризуют степень (свободу) прилегания изделия по фигуре. Эта величина уже заложена в конструкцию и дается для лучшего представления силуэтной формы.

3.2. Припуски на швы

Выкройка с припусками на швы и двойным контуром. Если вам не подходит заложенные в выкройку припуски, их можно срезать по внутреннему контуру и добавить свои припуски в процессе раскроя. Величина припусков в выкройке:

- на соединительные швы — 10 мм;
- на подгибку низа — 10 мм.

4. Что потребуется

4.1. Оборудование

- универсальная швейная машина (машинные иглы № 80-90, лапка универсальная);
- оверлок;
- утюг с паром (парогенератор);
- утюжильный стол;
- ручная игла для сметочных работ;
- белые нитки (для сметочных работ) — 1 катушка.

4.2. Материалы

Ткани сорочечной, плательной группы, умеренно плотные, гигроскопичные, мягкие, нерастяжимые или малорастяжимые, непрозрачные, прозрачные. По волокнистому составу: натуральные (шелк, хлопок, лен, шерсть), искусственные (вискоза), смесовые (шелк+полиэстер, хлопок+вискоза, хлопок+полиэстер), синтетические (полиэстер, полиэстер+эластан). Вид материала: хлопок, батист, сатин, плательная вискоза, габардин.

Расход материала

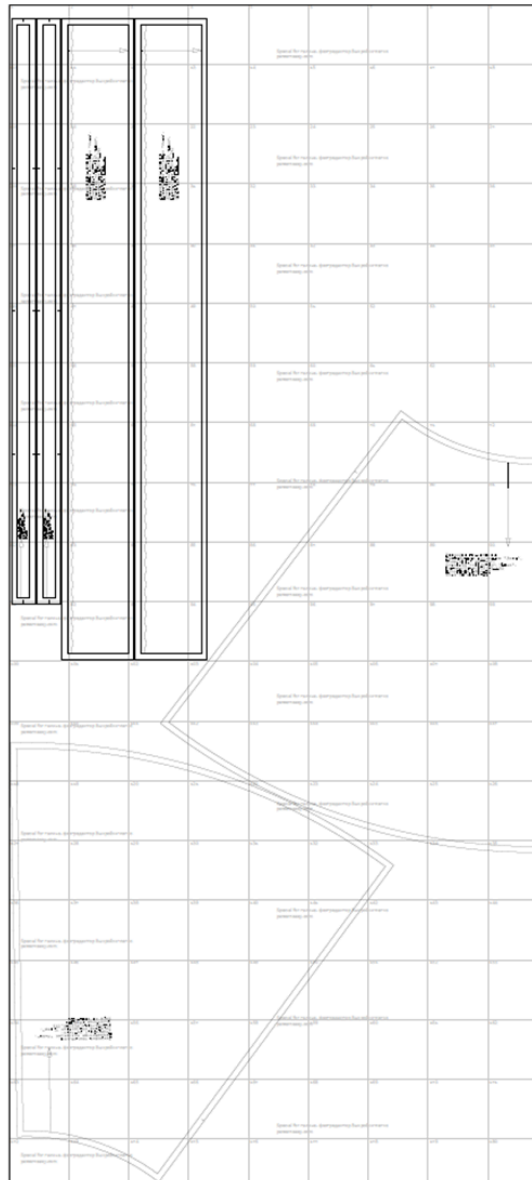
Расход материала зависит от его ширины, а также от размера и роста выкройки, и варьируется от 1,95 м (самый маленький размер и рост) до 2,53 м (самый большой размер и рост), при ширине ткани не менее 140 см.



Расход дан для однотонного материала. Если вы используете материал в клетку, приобретайте его с запасом, чтобы располагать детали с учетом совмещения рисунка. Также при покупке учитывайте, что материал может дать усадку, поэтому берите с запасом 5%.

Дополнительные материалы и фурнитура

- нитки в цвет ткани — 4 катушки;
- эластичная тесьма, шириной 1 см — от 70 см.

5. Образец выкройки и обозначения



	Направление долевой нити (эта линия может совпадать с одним из контуров детали)
	Надсечка - контрольный знак для совмещения деталей кроя: При совмещении деталей надсечки с одинаковым цифровыми или буквенными обозначениями должны совпасть.
СГИБ_ДЕТАЛИ	Линия, вдоль которой нанесена эта надпись является линией с и м м е т р и ч н о разворачивания детали
4 А 2	Цифрами и буквами обозначены точки совмещения одной или нескольких деталей

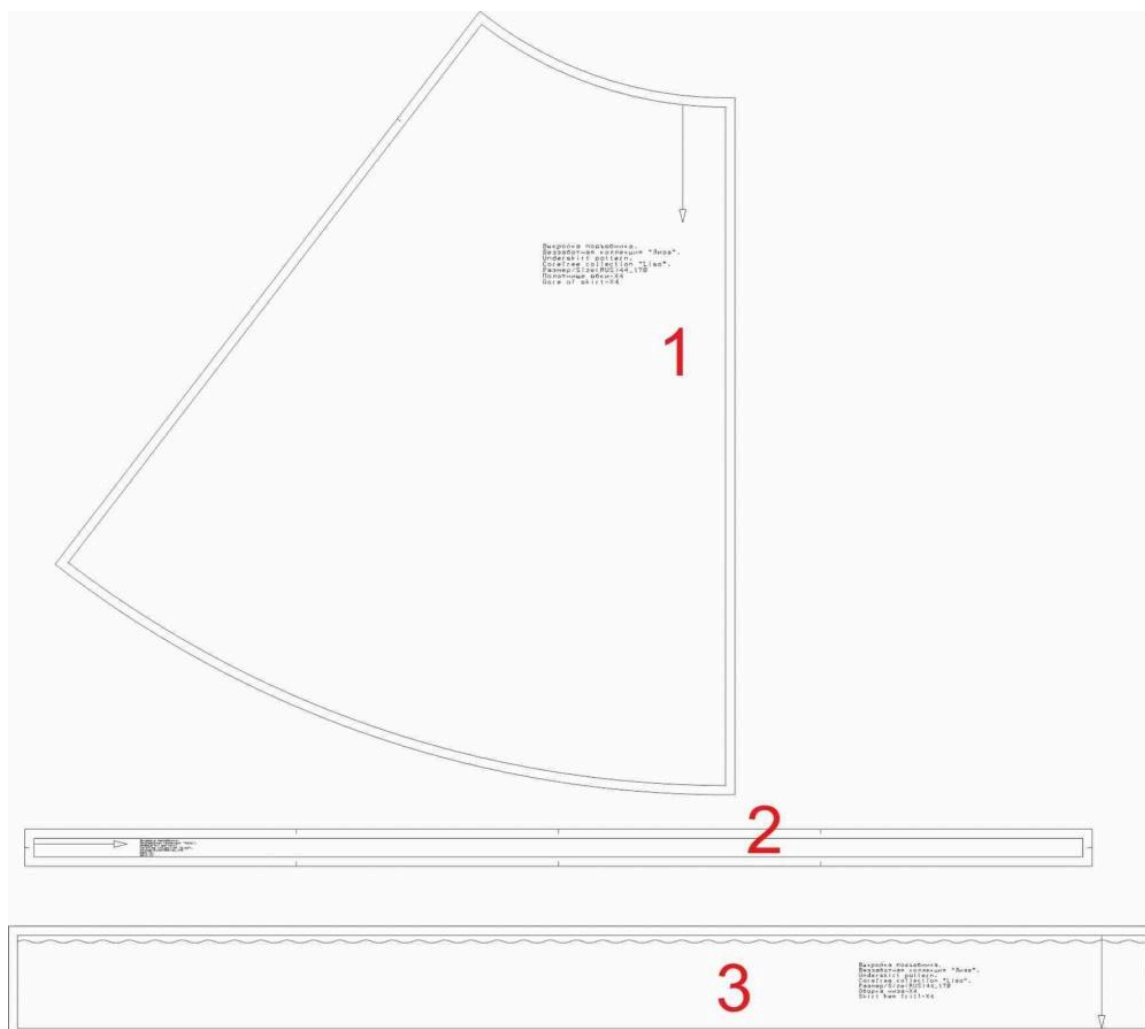
6. Как распечатать выкройку

Распечатать выкройку в натуральную величину можно двумя способами: на принтере (формат А4), и на плоттере. Инструкцию по печати выкройки и ответы на частые вопросы смотрите в разделе [FAQ](#).

7. Детали и схемы раскладки на ткани

7.1. Спецификация деталей

1. Полотнище юбки — 4 детали;
2. Пояс — 1 деталь;
3. Оборка — 4 детали.



7.2. Схемы раскладки

Схема раскладки размер 36/152

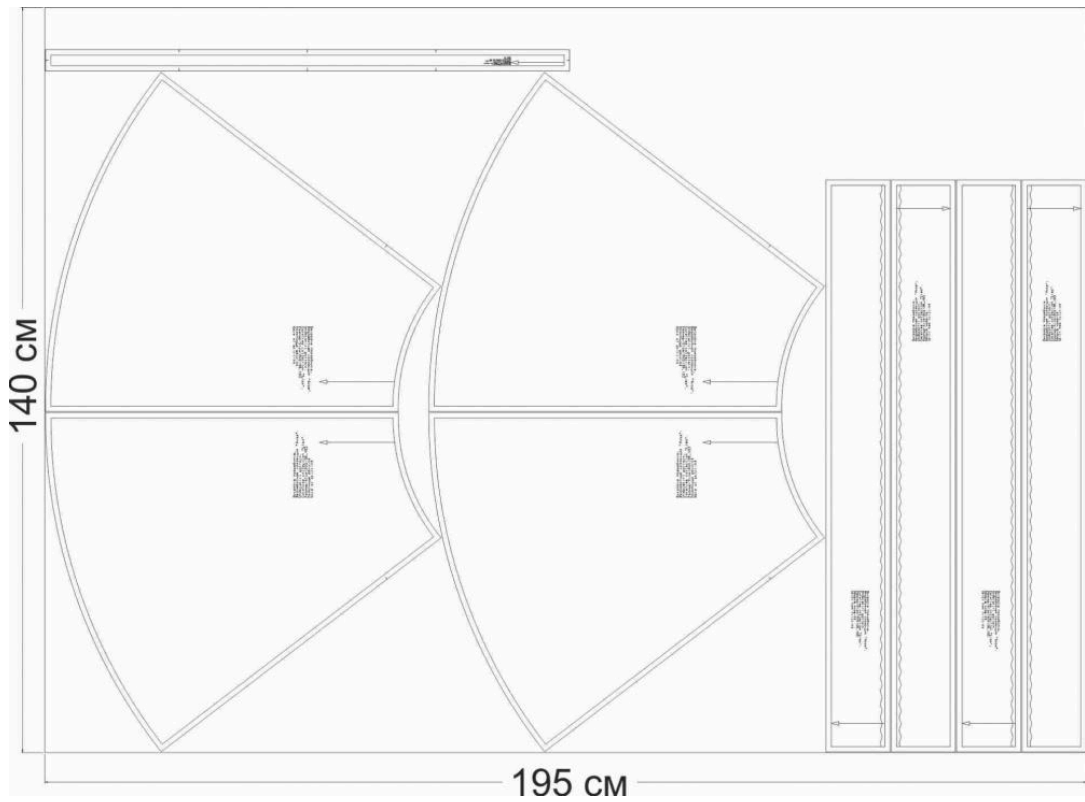


Схема раскладки размер 42/164

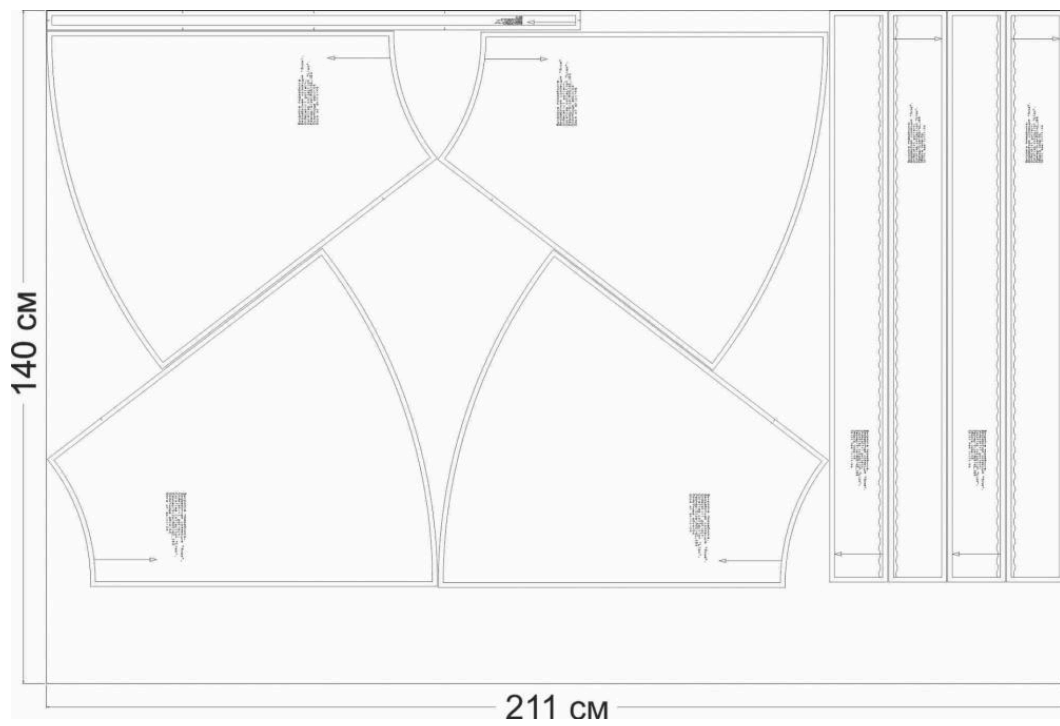


Схема раскладки размер 52/170

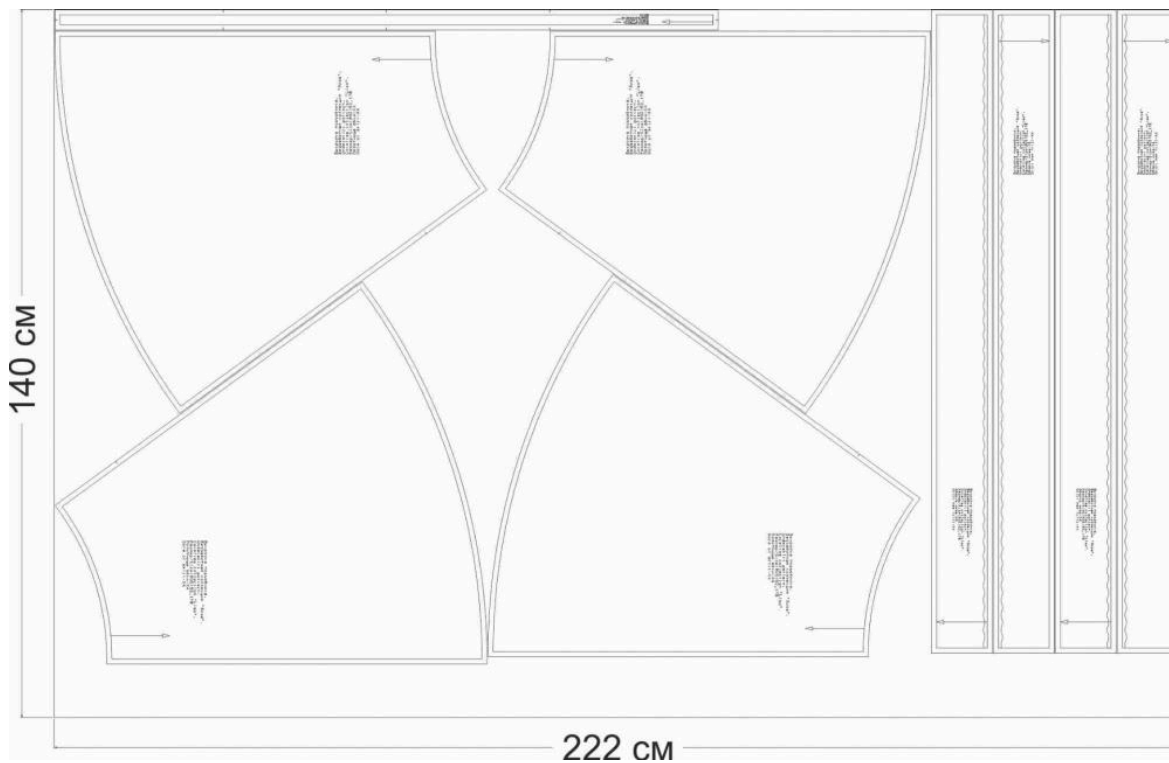


Схема раскладки размер 70/182



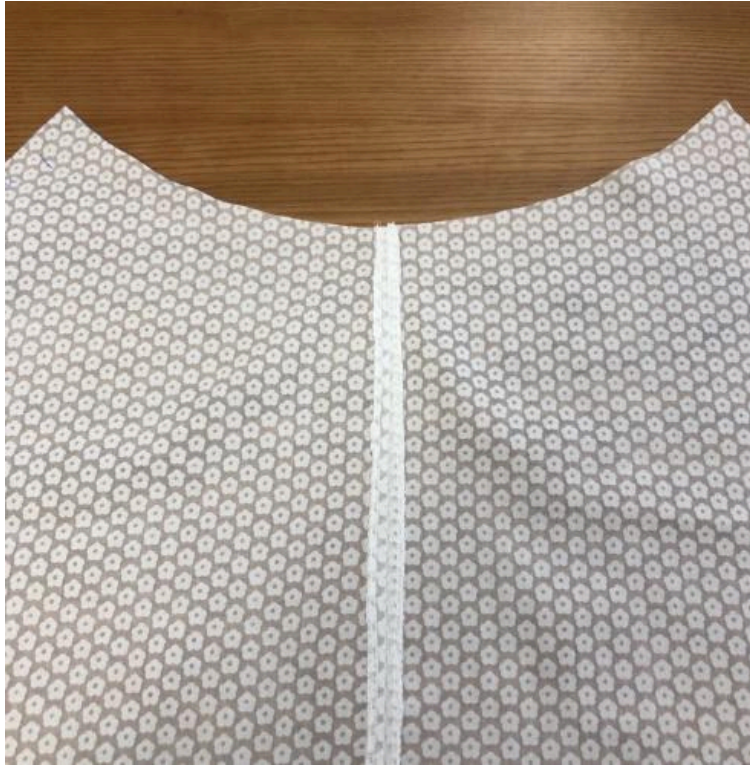
Рекомендации перед пошивом

1. Сшейте макет из бязи или ткани с аналогичными свойствами, как у основного материала. Примерьте макет на себе и внесите необходимые корректировки, если они потребуются.
2. Пропрекатите материалы.
3. Проверьте, как ткань соединяется с клеевым материалом (на небольшом образце).
4. Настройте швейную машину и оверлок под выбранный материал — отрегулируйте натяжение нитей и длину стежка.
5. Убедитесь, что все детали выкроены по шаблонам с припусками.

8. Как сшить подъюбник «Лиза»



1. Обметайте средние срезы переднего и заднего полотнищ юбки.



2. Лицевыми сторонами внутрь сложите полотнища юбки, уравняйте срезы и сметайте. Стачайте шириной шва 10 мм по среднему срезу юбки, припуски разутюжьте.



3. Лицевыми сторонами внутрь сложите полотнища юбки, уравняйте боковой срез, сметайте. Стачайте шириной шва 10 мм, припуск заутюжьте на заднее полотнище юбки.



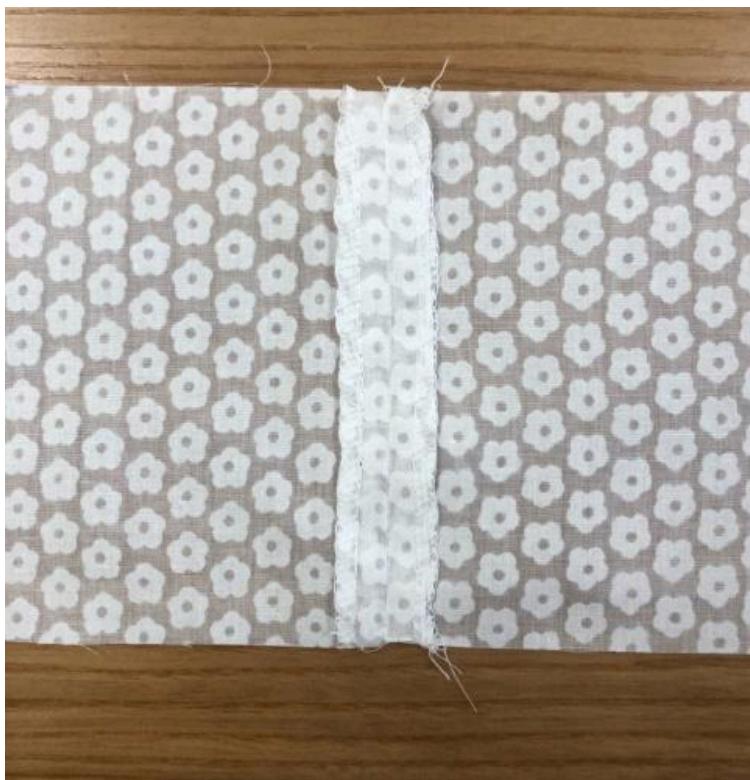
4. Лицевой стороной внутрь сложите деталь пояса, стачайте боковой срез, оставив отверстие для продевания эластичной тесьмы. Согните пояс пополам, приутюжьте. Вложите юбку в пояс, уравняйте верхний срез, сметайте. Стачайте шириной шва 10 мм, срез обметайте и заутюжьте к юбке.



5. В оставленное отверстие проденьте эластичную тесьму и стачайте края. Отверстие зашейте ручным стежком.



6. Обметайте средний срез оборки.



7. Лицевыми сторонами внутрь сложите детали оборки, стачайте по среднему срезу, шириной шва 10 мм. Припуски разутюжьте.



8. Лицевыми сторонами внутрь сложите детали оборки, уравняйте боковой срез, сметайте. Стачайте шириной шва 10 мм, припуск заутюжьте.



9. Нижней срез оборки обработайте обметанным швом вподгибку.



10. Сделайте две строчки-сборки по верхнему срезу оборки. Равномерно распределите сборку.



11. Лицевыми сторонами внутрь сложите юбку и оборку юбки. Уравняйте срезы, соедините средние и боковые швы. Сметайте и стачайте шириной шва 10 мм. Припуск заутюжьте в сторону юбки.



Проведите окончательную ВТО (влажно-тепловую обработку) изделия.

Подъюбник готов.