



КАК СШИТЬ

ФОТОИНСТРУКЦИЯ

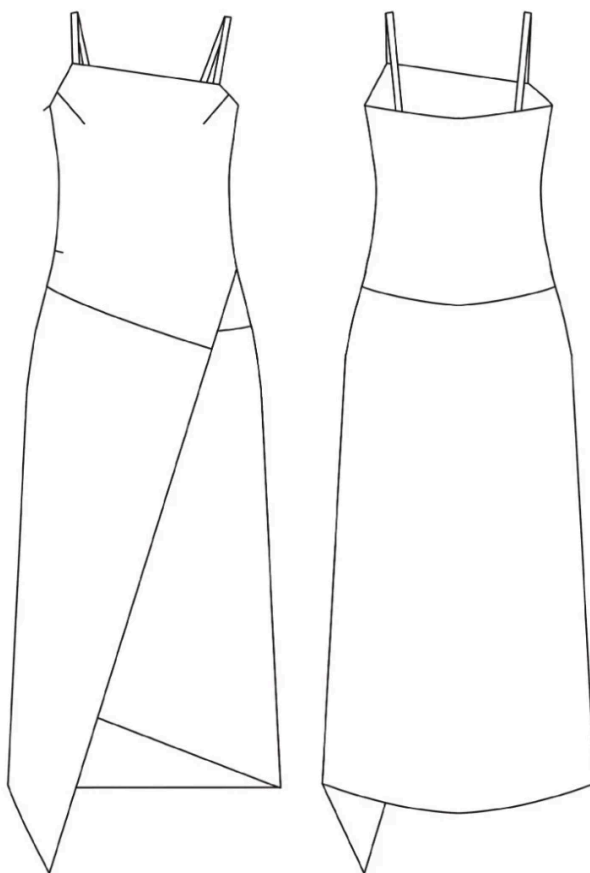


Сарафан  
Сентябрь

PATTERNEASY.COM

Выкройка женского асимметричного сарафана прилегающей силуэтной формы, с фигурной линией низа и тонкими бретелями-спагетти. Сарафан с горизонтальной линией членения, двойной верхней передней частью и запахивающейся нижней. Лиф цельнокроеный с нагрудными вытачками. Спинка двойная, цельнокроенная. В правом боковом шве платья потайная застёжка-молния. Низ изделия обработан открытым швом в подгибку. Длина миди.

### **Технический рисунок**



### **Конструктивные прибавки**

- к обхвату груди 0 см;
- к обхвату талии 21,5 см;
- к обхвату бедер 2 см.

Конструктивные прибавки характеризуют степень (свободу) прилегания изделия по фигуре. Эта величина уже заложена в конструкцию и дается для лучшего представления силуэтной формы.

## Припуски на швы

Выкройка с припусками на швы и двойным контуром. Если вам не подходит заложенные в выкройку припуски, их можно срезать по внутреннему контуру и добавить свои припуски в процессе раскроя. Величина припусков в выкройке:

- на соединительные швы — 10 мм;
- на обработку низа — 20 мм.

## Оборудование

- универсальная швейная машина (машинные иглы № 80-90, лапка универсальная);
- оверлок;
- утюг с паром (парогенератор);
- утюжильный стол;
- ручная игла для сметочных работ;
- белые нитки (для сметочных работ) — 1 катушка.

## Материалы

Ткани сорочечной, плательной группы, умеренно плотные, гигроскопичные, мягкие, нерастяжимые или малорастяжимые, непрозрачные. Вид материала: хлопок стрейч, сатин стрейч, плательная вискоза, габардин, плательная джинсовая ткань, плательная шерсть.

## Расход материала

Расход материала зависит от его ширины, а также от размера и роста выкройки, и варьируется от 1,31 м (самый маленький размер и рост) до 3,18 м (самый большой размер и рост), при ширине ткани не менее 140 см.

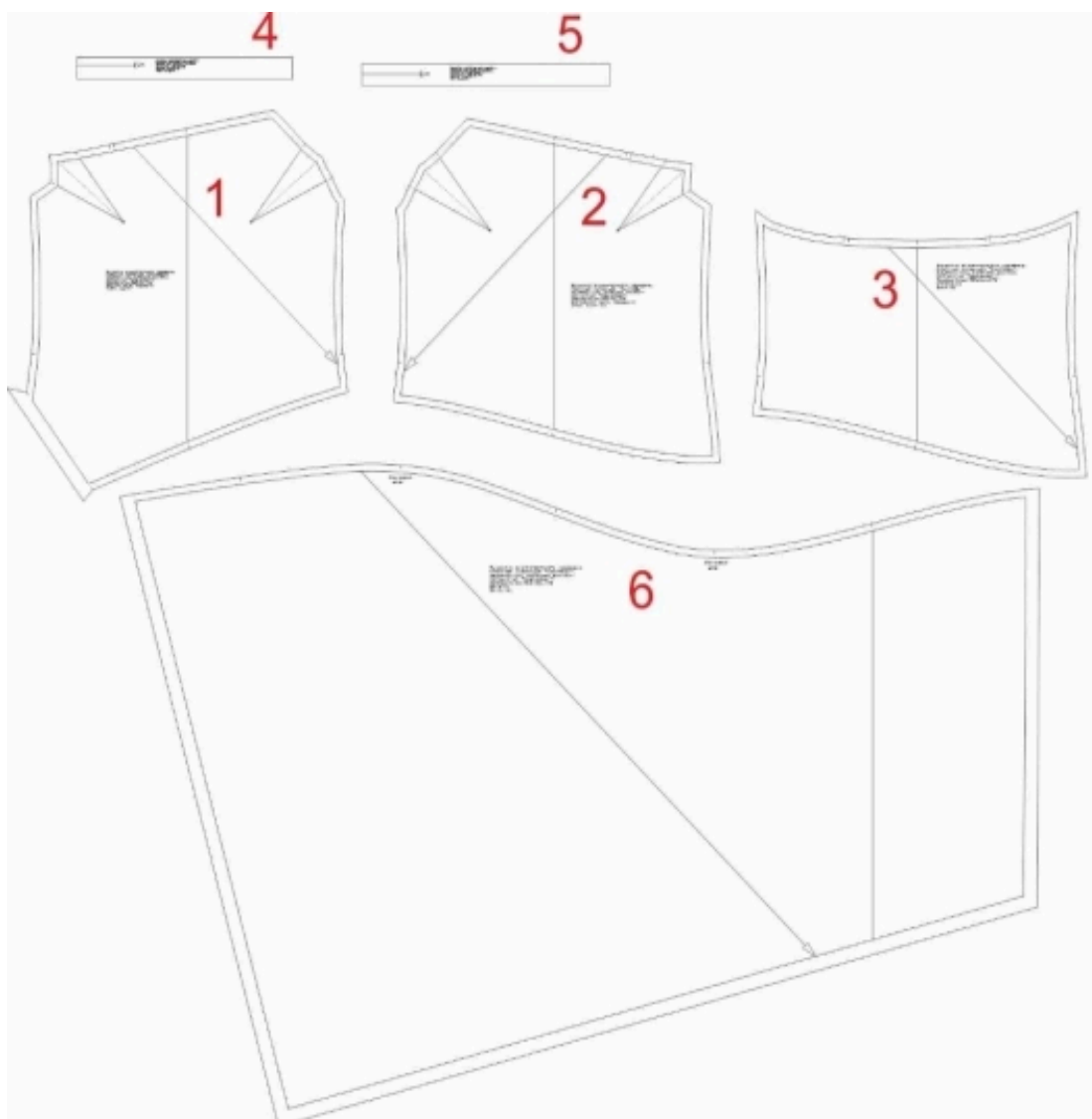
Расход дан для однотонного материала. Если вы используете материал в клетку, приобретайте его с запасом, чтобы располагать детали с учетом совмещения рисунка. Также при покупке учитывайте, что материал может дать усадку, поэтому берите с запасом 5%.

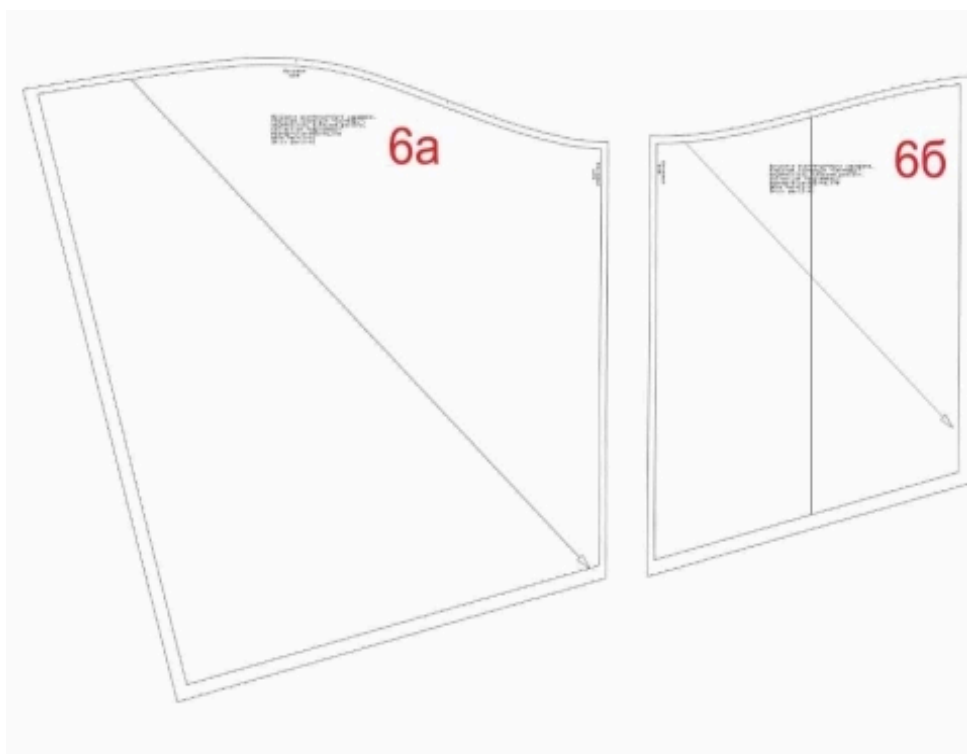
## Дополнительные материалы и фурнитура

- потайная тесьма-молния, длиной 25 см — 1 шт;
- клеевая кромка, шириной 15 мм — от 3 м;
- нитки в цвет основного материала — 4 катушки.

## Спецификация деталей

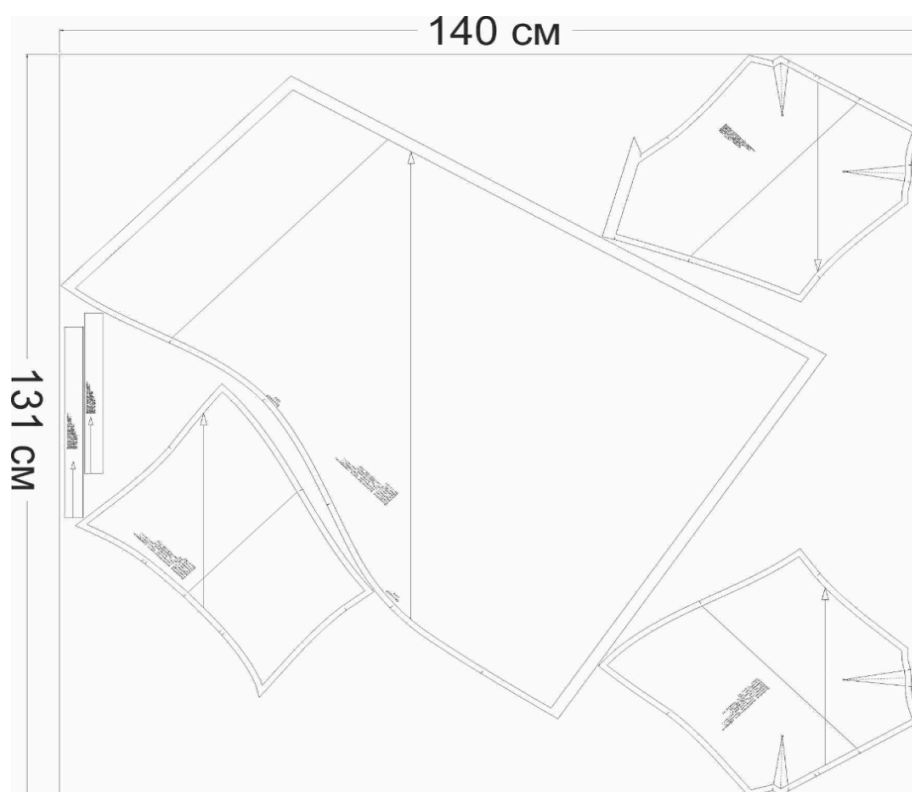
1. Верхняя часть переда — 1 деталь;
2. Внутренняя часть переда — 1 деталь;
3. Спинка — 2 детали;
4. Бретель правая — 1 деталь;
5. Бретель левая — 1 деталь;
6. Юбка — 1 деталь;
- 6а. Юбка часть 1 — 1 деталь;
- 6б. Юбка часть 2 — 1 деталь.



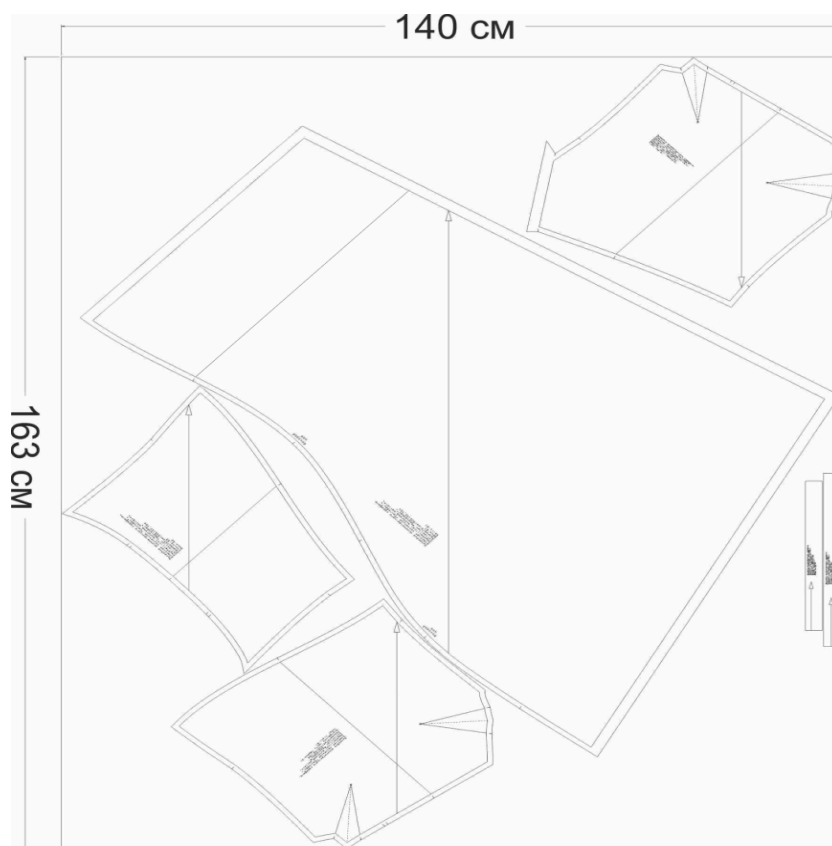


## Схемы раскладки

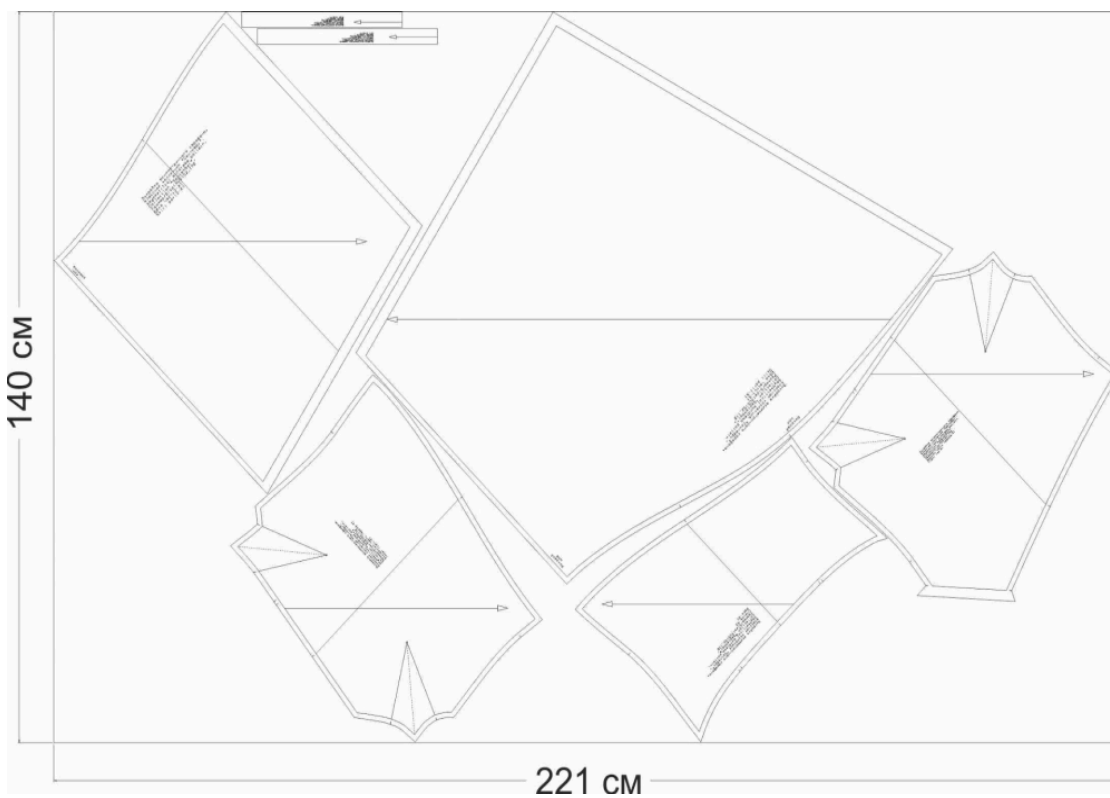
Размер 36/152



Размер 42/164



Размер 52/170



Размер 70/182



### **Рекомендации перед пошивом**

1. Сшейте макет из бязи или ткани с аналогичными свойствами, как у основного материала. Примерьте макет на себе и внесите необходимые корректировки, если они потребуются.
2. Пропрекатите материалы.
3. Проверьте, как ткань соединяется с клеевым материалом (на небольшом образце).
4. Настройте швейную машину и оверлок под выбранный материал — отрегулируйте натяжение нитей и длину стежка.
5. Убедитесь, что все детали выкроены по шаблонам с припусками.

## Как сшить асимметричный сарафан «Сентябрь»



1. Заготовьте детали бретелей.

Для этого сложите деталь бретели лицевой стороной внутрь, уравняйте срез и сметайте. Проложите строчку на расстоянии 5 мм от срезов.



2. Выверните бретель с помощью специального крючка или иголки, закрепив ее к краю ниткой.





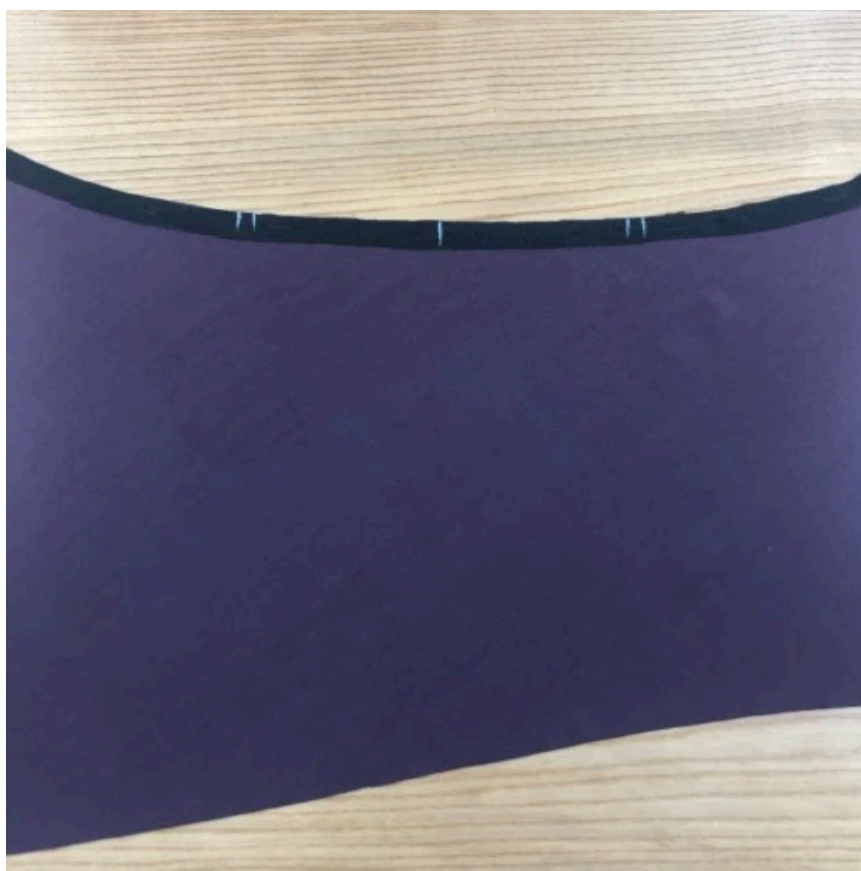
3. Приутюжьте бретели.



4. Укрепите клеевой кромкой верхний срез на следующих деталях:

- верхняя часть переда;
- внутренняя часть переда.

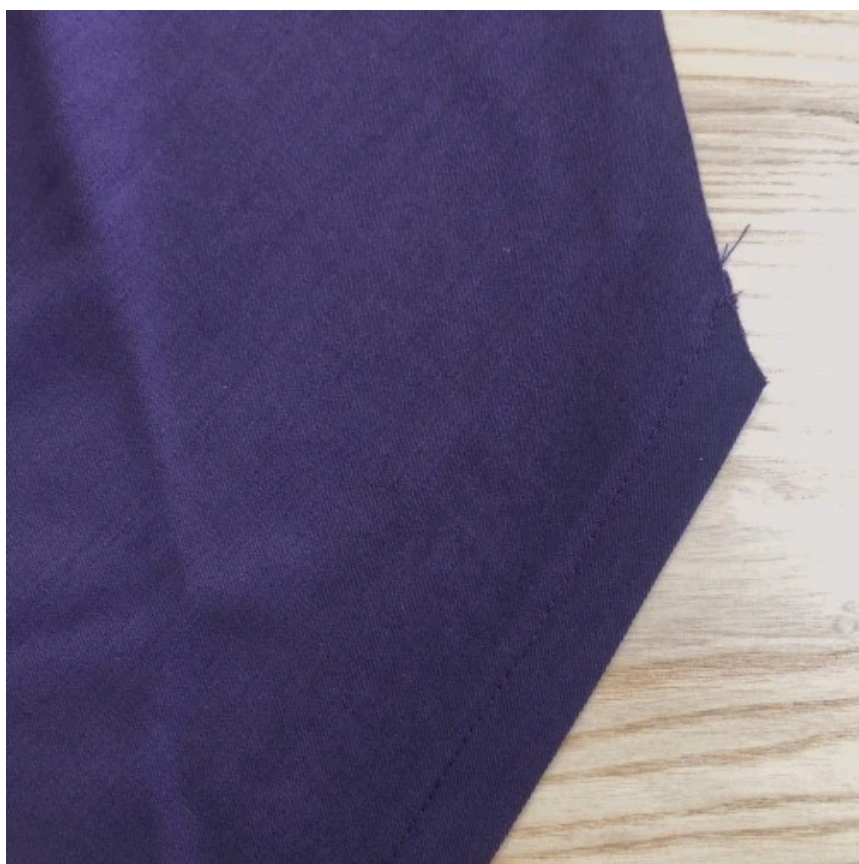
Сметайте и стачайте вытачки на деталях верхней и внутренней частях переда.



5. Укрепите клеевой кромкой верхний срез на деталях спинки.



6. Обметайте нижний срез на детали верхней части переда.



7. Обработайте швом в подгибку.



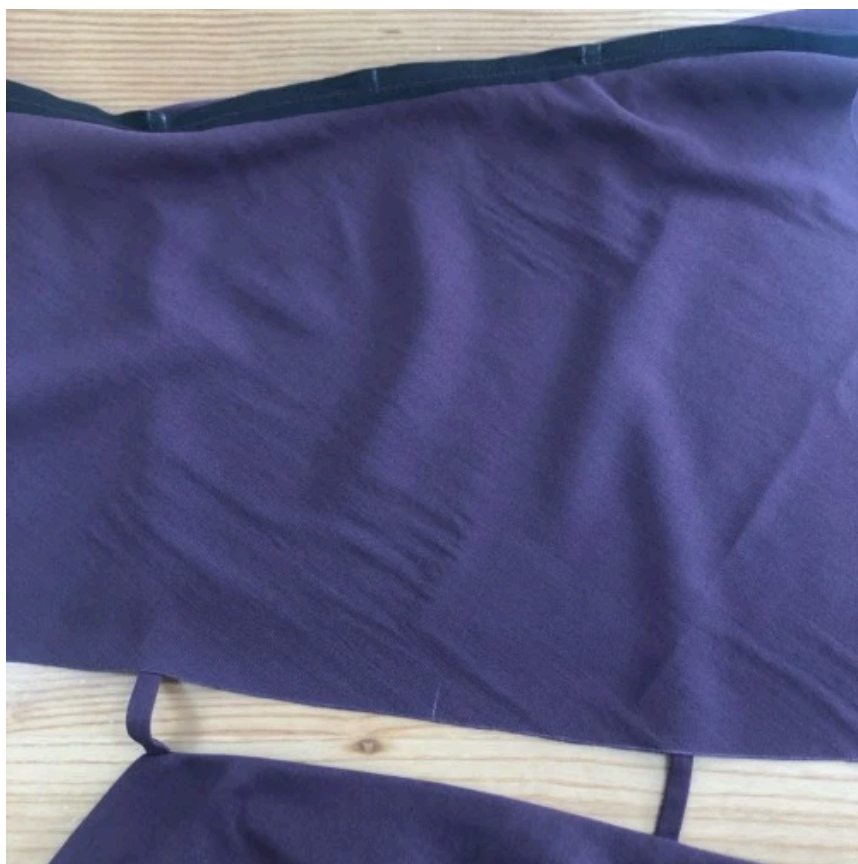
8. Сложите детали переда лицевыми сторонами внутрь, уравняйте срезы, совместите метки. Между деталями вложите бретели по меткам, сметайте по верхнему срезу.

Шириной шва 10 мм стачайте детали, срежьте уголок для лучшего выправления.



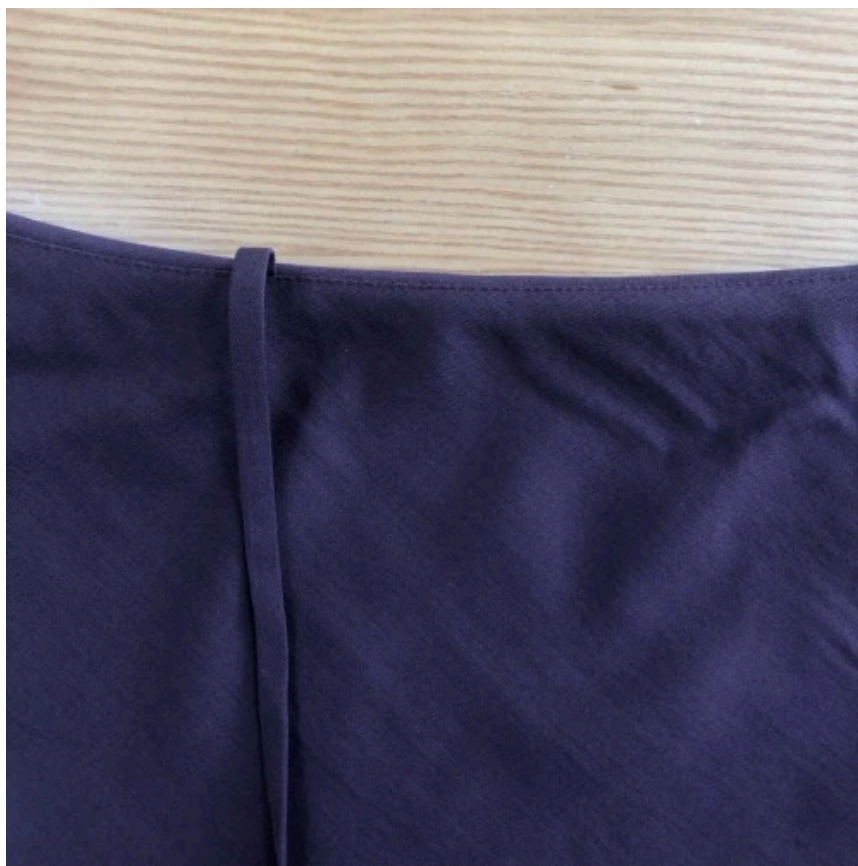
9. Заутюжьте припуск на внутреннюю часть переда, закрепите срочной с лицевой стороны.

Затем выметайте край и приутюжьте.



10. Сложите лицевыми сторонами внутрь детали спинки, уравняйте срезы и совместите метки. Вложите бретели по меткам и сметайте.

Стачайте по верхнему срезу, шириной шва 10 мм.



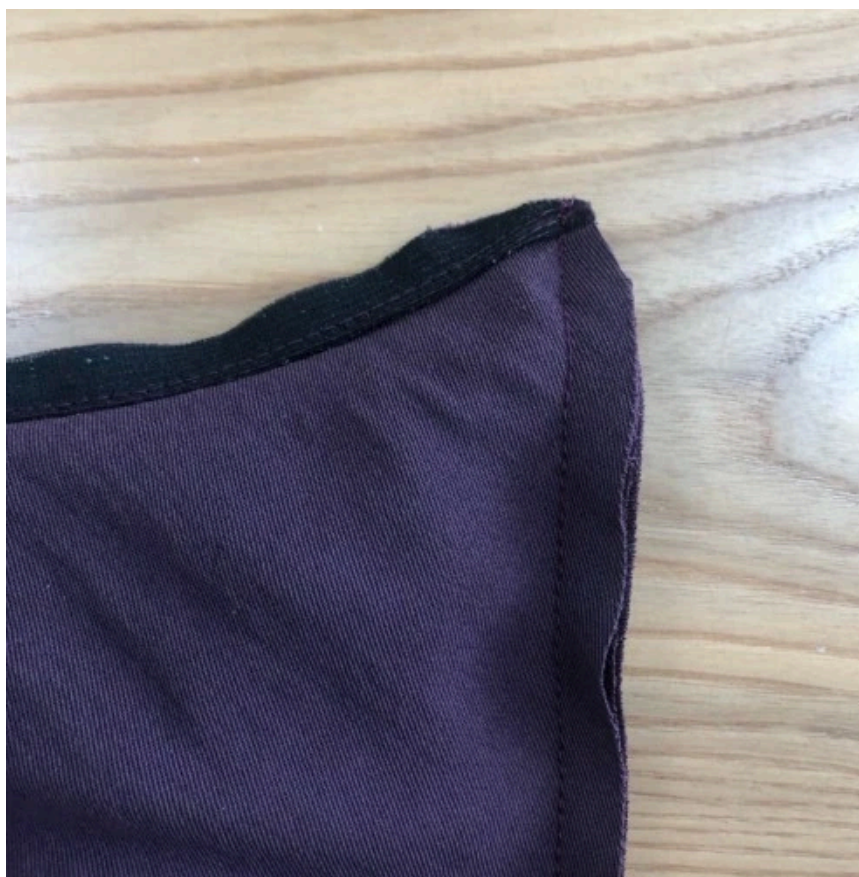
11. Заутюжьте припуск на внутреннюю часть спинки и закрепите строчкой с лицевой стороны. Край выметайте и приутюжьте.



Вот что должно  
получиться.



12. Левые боковые срезы  
деталей переда обогните  
деталью спинки,  
совместите метки,  
уравняйте срезы.  
Сметайте и обтачайте  
шириной шва 10 мм.



13. Уголок подрежьте для лучшего выправления.



14. Выверните на лицевую сторону, шов приутюжьте.



15. Укрепите клеевой кромкой правый боковой срез на верхних деталях спинки и переда.



16. Расстегните потайную тесьму-молнию, приметайте и втачайте сначала с одной стороны.

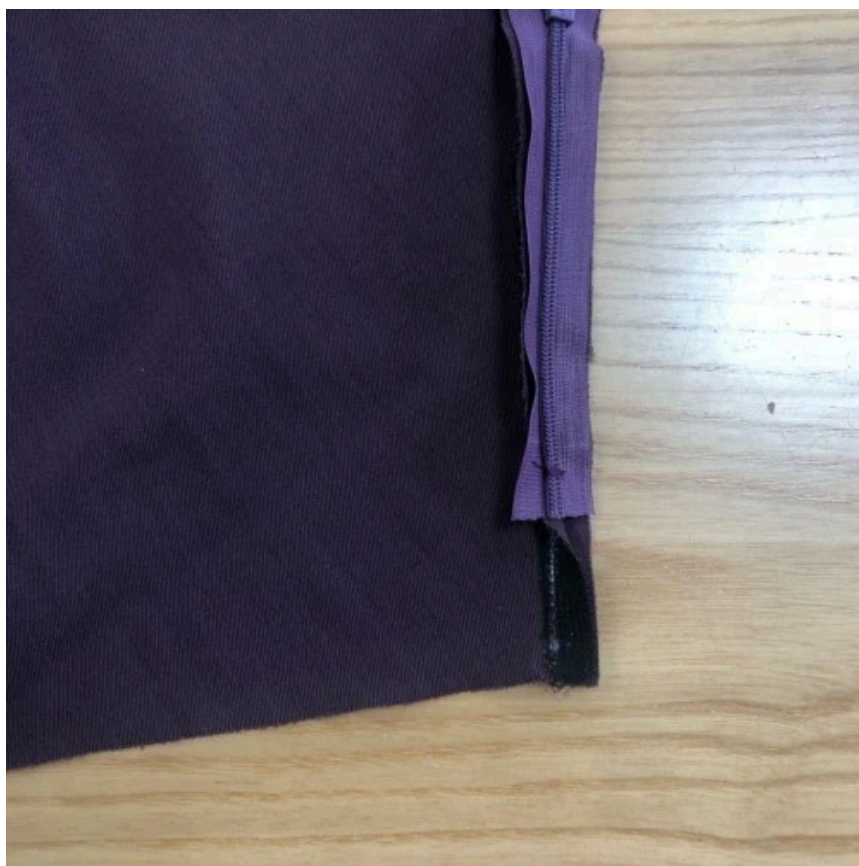




17. Втачайте потайную тесьму-молнию с другой стороны.



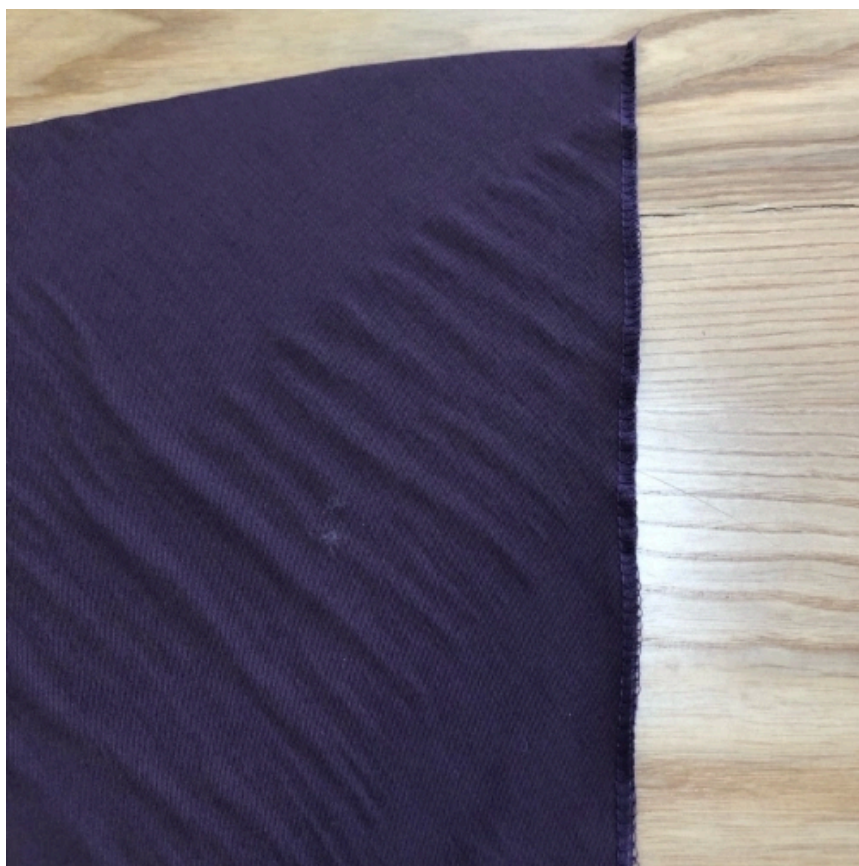
18. При необходимости подрежьте потайную тесьму-молнию и закрепите ниткой на конце.



19. Стачайте верхние детали переда и спинки, шириной шва 10 мм по боковому срезу.



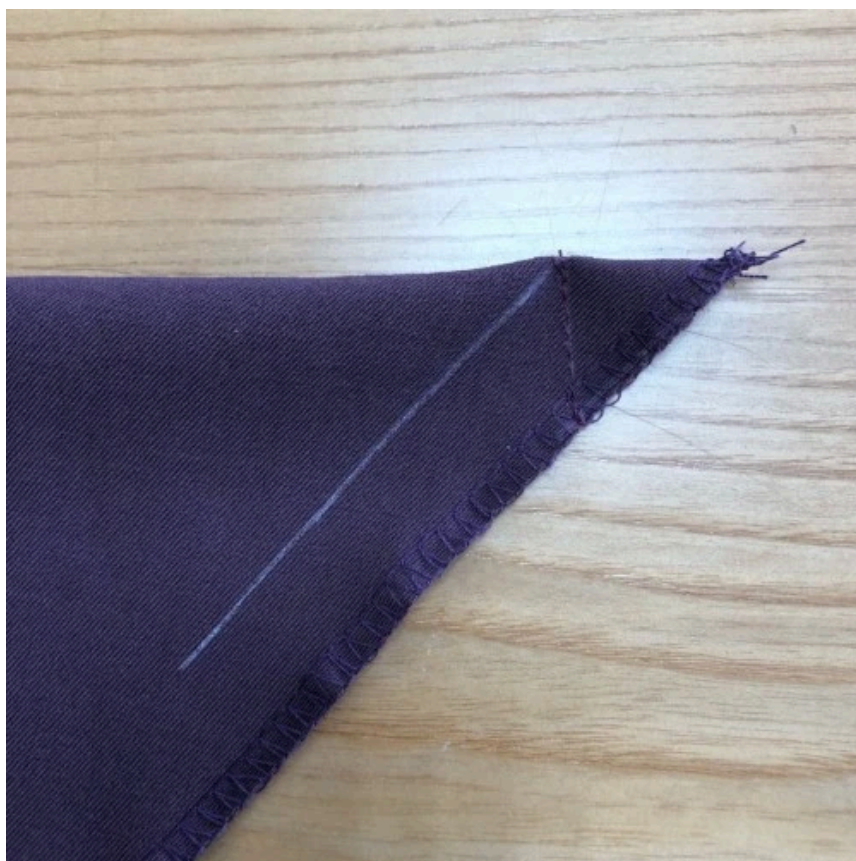
20. Застежка на потайную тесьму-молнию готова.



21. Обметайте нижний срез юбки.



22. Наметьте линию по которой нужно будет обтачать уголок.



23. Обтачайте уголок по  
намеченной линии.



24. Выверните.



25. Заметайте низ изделия и обработайте срез открытым швом в подгибку.



26. Сложите внутреннюю деталь переда с деталью юбки, уравняйте срезы. Совместите среднюю метку на детали переда и среднюю метку на детали юбки. Затем совместите боковой шов с боковой меткой на детали юбки.

Сметайте и стачайте шириной шва 10 мм от правого бокового среза до левого бокового среза.



Вот что должно  
получиться.



27. Стачайте боковой срез  
внутренних деталей  
переда и спинки до метки.



28. Сложите верхнюю деталь переда с деталью юбки, уравняйте срезы. Совместите среднюю метку на деталях и боковую метку с боковым швом.

Сметайте и стачайте шириной шва 10 мм от среза до бокового шва.



Вот что должно получиться.

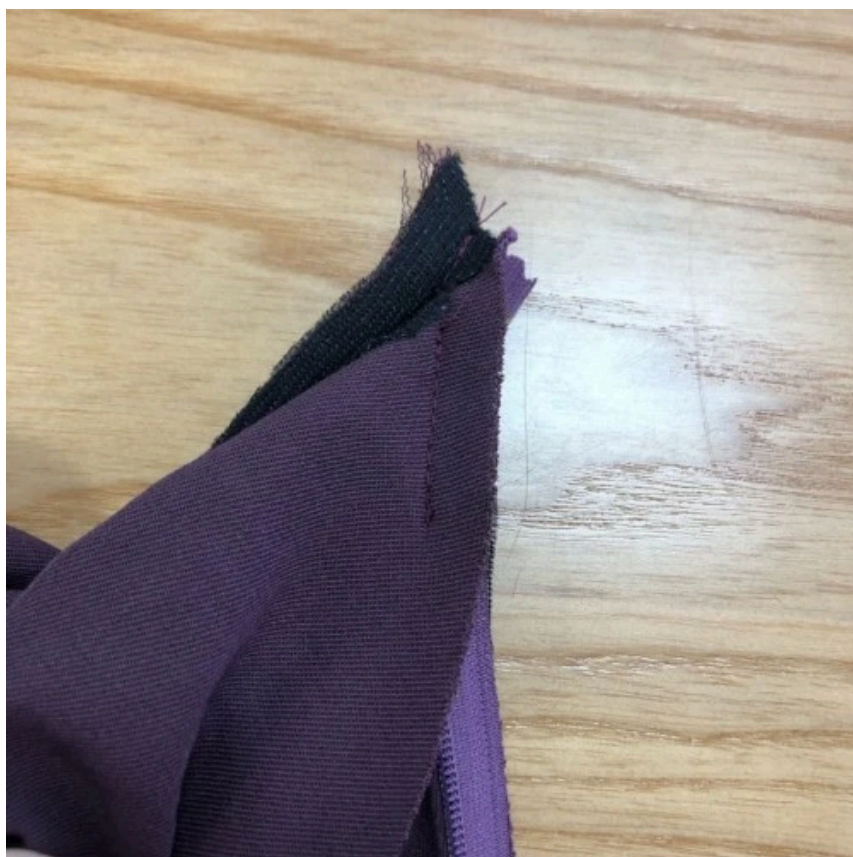


29. Сложите деталь юбки с деталями спинки, уравняйте срезы, совместите среднюю метку, сметайте и стачайте шириной шва 10 мм от правого до левого бокового среза.



30. Припуск обметайте и заутюжьте к юбке.

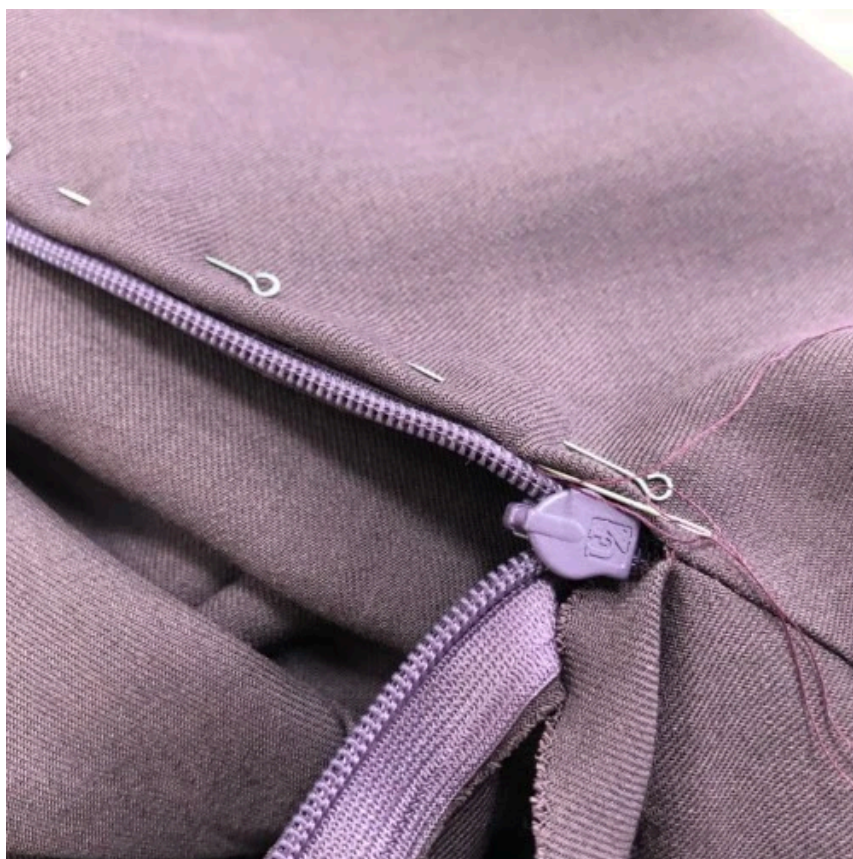




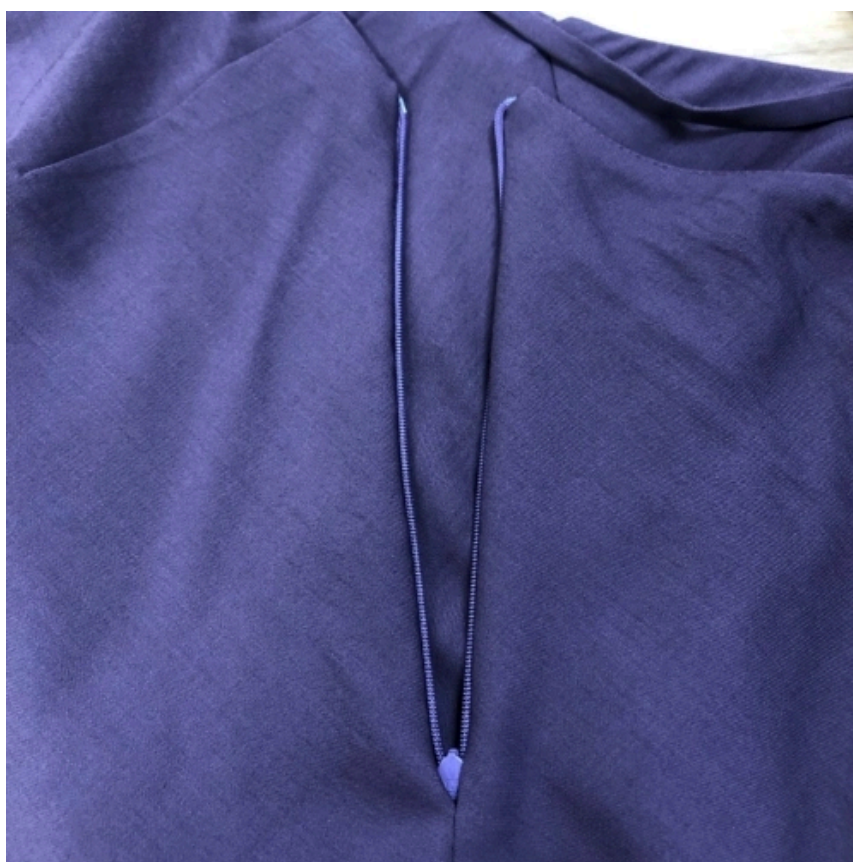
31. Обтачайте верхний срез со стороны спинки. Уголок срежьте для лучшего выправления.



32. Обтачайте верхний срез со стороны переда.



33. Ручным потайным стежком закройте отверстия рядом с потайной тесьмой-молнией.



34. Приутюжьте.



35. Проведите окончательную ВТО (влажно-тепловую обработку) изделия.

Сарафан «Сентябрь» готов.