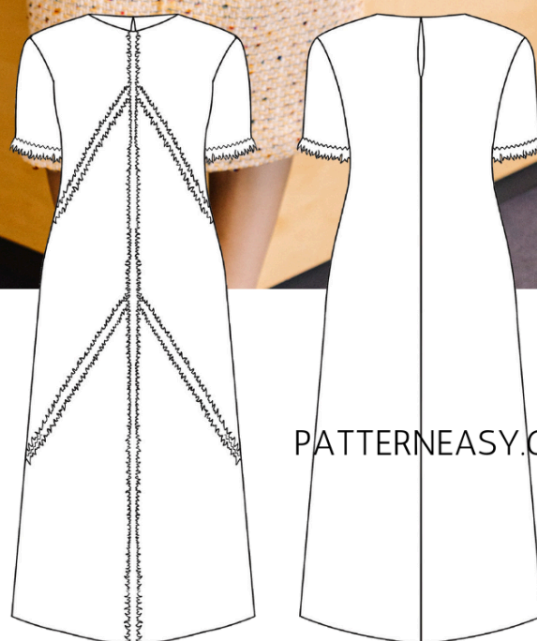




КАК СШИТЬ

ФОТОИНСТРУКЦИЯ



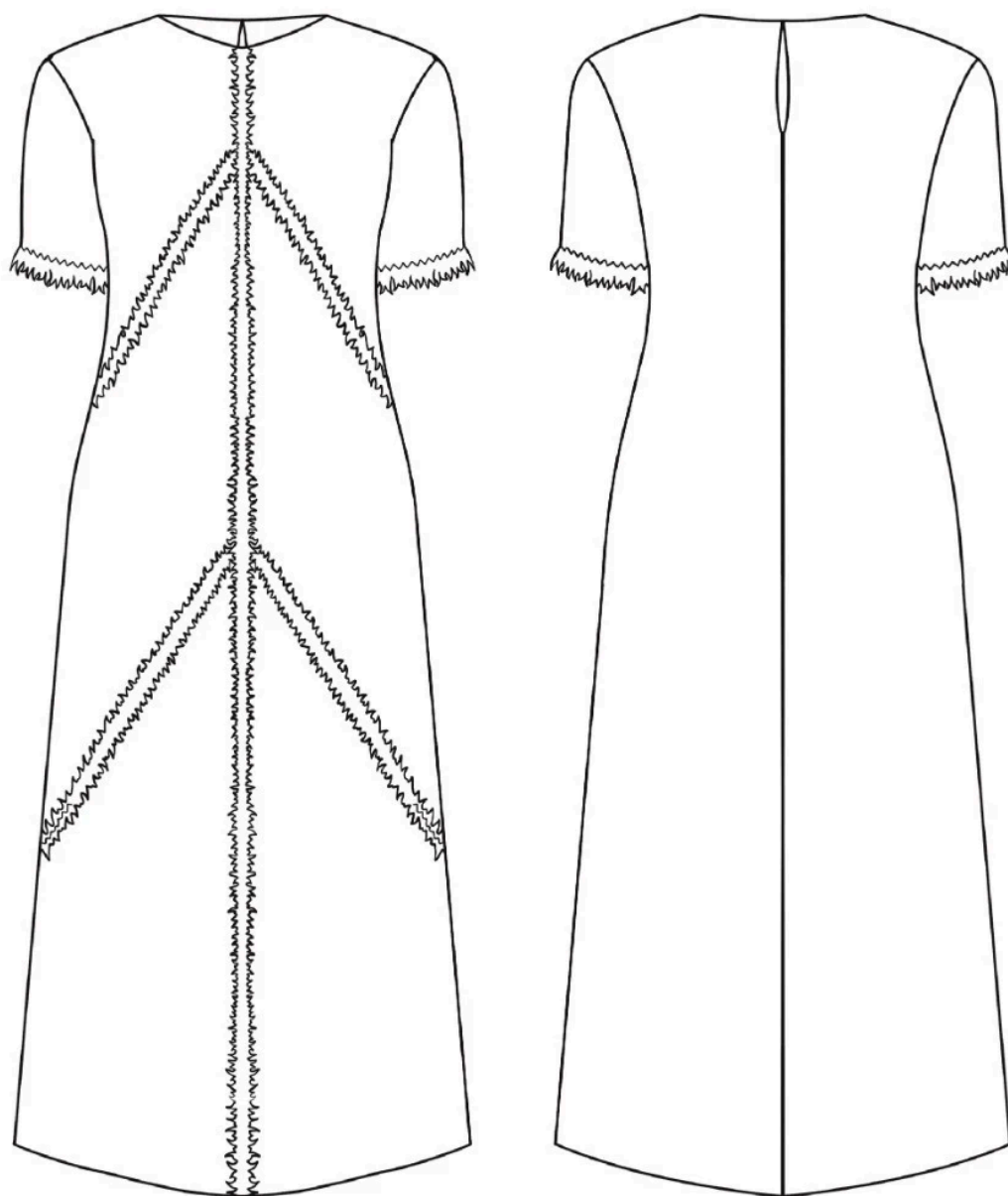
Платье
Сентябрь

PATTERNEASY.COM

1. Описание изделия

Выкройка женского платья умеренного объема, А-силуэта. Перед оформленным рельефными швами и срезами на лицевую сторону для создания бахромы. Спинка со средним швом. Рукав втачной, низ рукава украшен бахромой и обработан обтачкой, по припуску проложены стачивающая строчка и строчка зигзаг. Горловина обработана обтачкой, застежка выполнена на воздушную петлю и пуговицу. Платье дополнено притачной подкладкой.

2. Технический рисунок



3. Прибавки и припуски

3.1. Конструктивные прибавки

- к обхвату груди 6,5 см;
- к обхвату талии 35 см;
- к обхвату бедер 19 см.

Конструктивные прибавки характеризуют степень (свободу) прилегания изделия по фигуре. Эта величина уже заложена в конструкцию и дается для лучшего представления силуэтной формы.

3.2. Припуски на швы

Выкройка с припусками на швы и двойным контуром. Если вам не подходит заложенные в выкройку припуски, их можно срезать по внутреннему контуру и добавить свои припуски в процессе раскроя. Величина припусков в выкройке:

- на соединительные швы по переду — 12 мм;
- на соединительные швы — 10 мм;
- на обработку низа — 40 мм.

4. Что потребуется

4.1. Оборудование

- универсальная швейная машина (машинные иглы № 80-90);
- оверлок;
- утюг с паром (парогенератор);
- утюжильный стол;
- ручная игла для сметочных работ;
- белые нитки (для сметочных работ) — 1 катушка.

4.2. Материалы

Основной материал: ткани костюмной и платьевой группы, умеренно плотные, гигроскопичные, мягкие, нерастяжимые или малорастяжимые, непрозрачные. По волокнистому составу это могут быть натуральные ткани (шёлк, хлопок, лён, шерсть), искусственные (вискоза), смесовые (шёлк+полиэстер, хлопок+вискоза, хлопок+полиэстер) или синтетические (полиэстер, полиэстер+эластан). Вид материала: твид, твид в стиле шанель, букле.

Подкладочный материал должен соответствовать качеству декорируемого изделия и иметь одинаковые требования относительно усадки и условий

ухода. По волокнистому составу это может быть натуральный материал (хлопок), искусственный (вискоза) или смесовый (вискозно-ацетатный, вискоза/хлопок + полиэстер, вискоза/хлопок + эластан). Если основной материал обладает растяжением, то и подкладочный материал должен быть эластичным.

Расход материала

Расход материала зависит от его ширины, а также от размера и роста выкройки, и варьируется от 1,2 м (самый маленький размер и рост) до 2,19 м (самый большой размер и рост), при ширине ткани не менее 140 см.



Подкладочного материала потребуется от 1,03 до 2,26 м, при ширине ткани не менее 140 см.

Расход дан для однотонного материала. Если вы используете материал в клетку, приобретайте его с запасом, чтобы располагать детали с учетом совмещения рисунка. Также при покупке учитывайте, что материал может дать усадку, поэтому берите с запасом 5%.

Дополнительные материалы и фурнитура

- клеевая прокладка — от 40 см;
- клеевая кромка шириной 15 мм;
- нитки в цвет основного материала — 4 катушки;
- пуговица $d=0,8-1$ мм — 1 штука.

5. Образец выкройки и обозначения

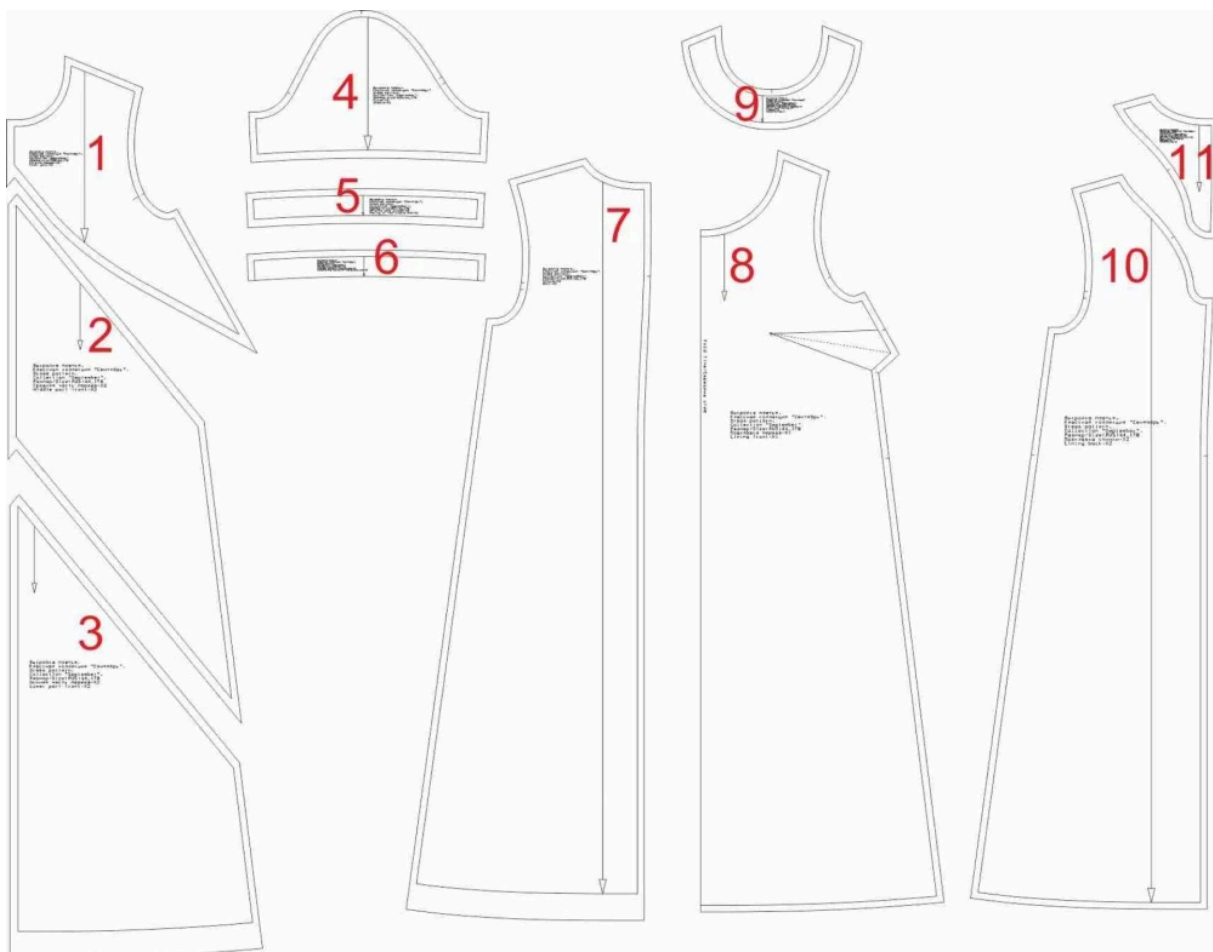
	Направление долевой нити (эта линия может совпадать с одним из контуров детали)
	Надсечка - контрольный знак для совмещения деталей кроя: При совмещении деталей надсечки с одинаковым цифровыми или буквенными обозначениями должны совпасть.
СГИБ_ДЕТАЛИ	Линия, вдоль которой нанесена эта надпись является линией симметричного разворачивания детали
4 А 2	Цифрами и буквами обозначены точки совмещения одной или нескольких деталей

6. Как распечатать выкройку

Распечатать выкройку в натуральную величину можно двумя способами: на принтере (формат А4), и на плоттере. Инструкцию по печати выкройки и ответы на частые вопросы смотрите в разделе [FAQ](#).

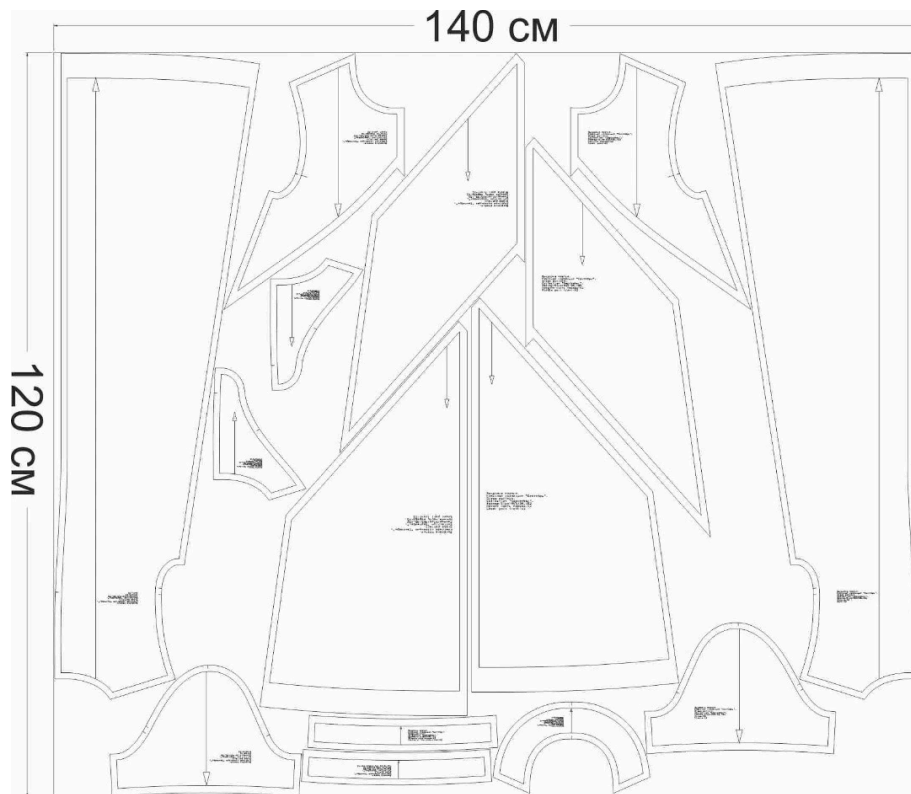
7. Детали и схемы раскладки на ткани

1. Кокетка переда — 2 детали;
2. Средняя часть переда — 2 детали;
3. Нижняя часть переда — 2 детали;
4. Рукав — 2 детали;
5. Обтачка низа рукава — 2 детали;
6. Клеевая низа рукава — 2 детали;
7. Спинка — 2 детали;
8. Подкладка переда — 1 деталь (со сгибом);
9. Обтачка горловины переда — 1 деталь;
10. Подкладка спинки — 2 детали;
11. Обтачка горловины спинки — 2 детали.

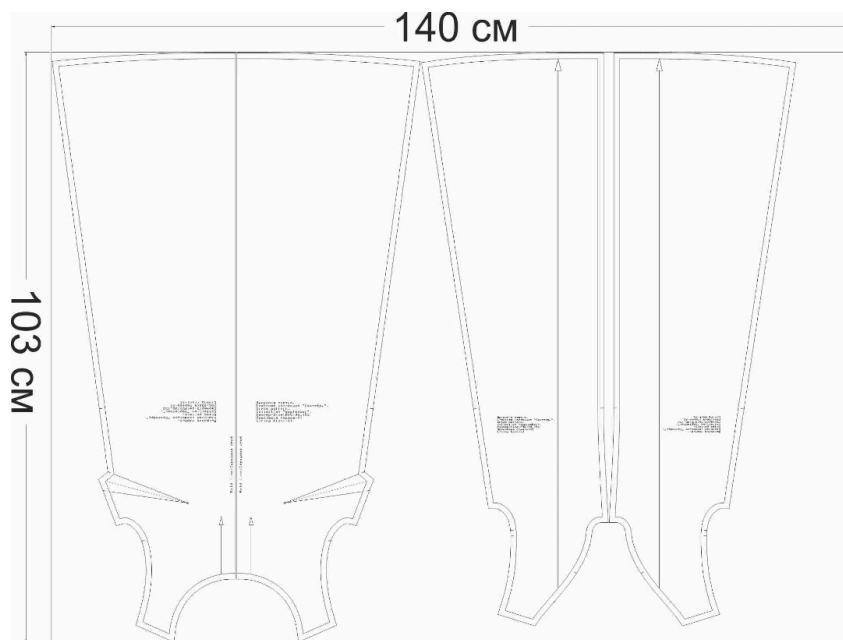


7.2. Схемы раскладки

Размер 36/152

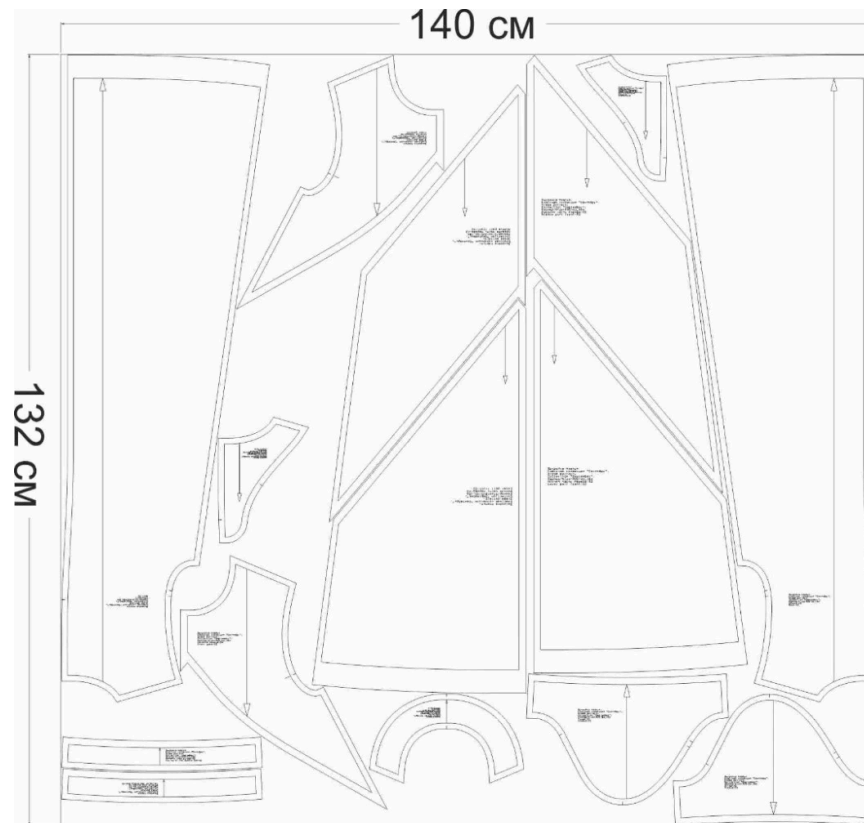


Основной материал

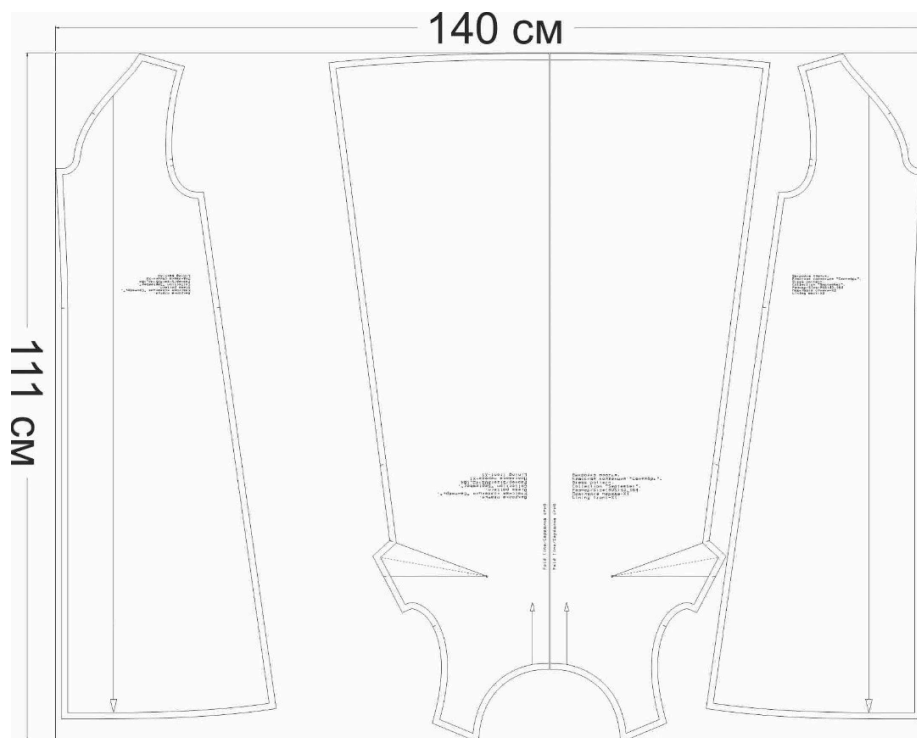


Подкладочный материал

Размер 42/164

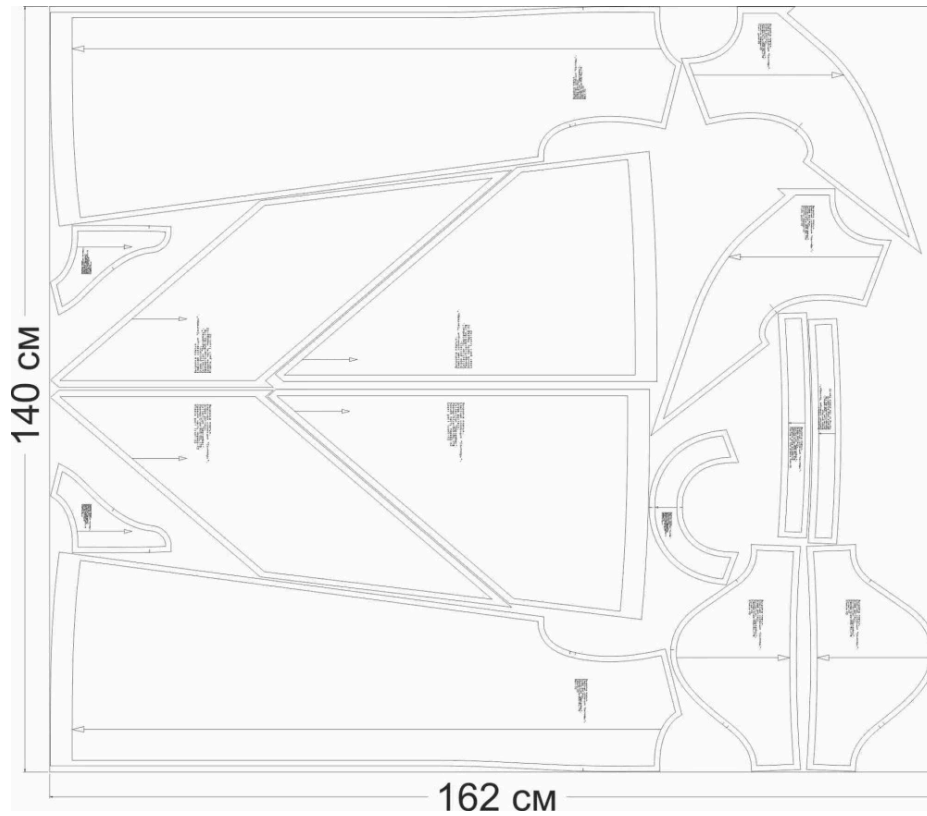


Основной материал

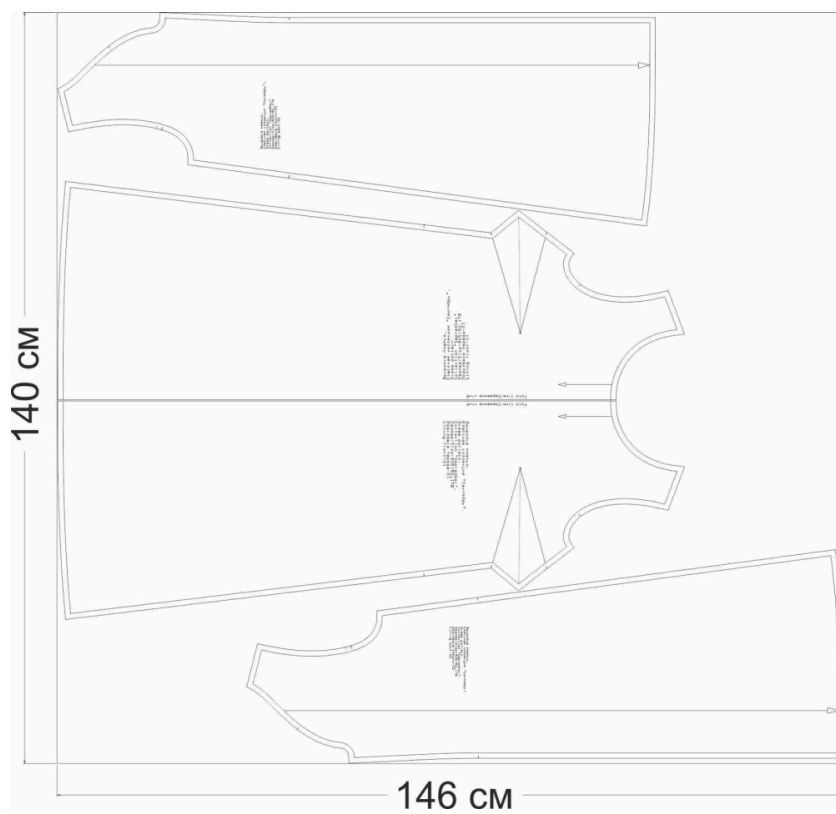


Подкладочный материал

Размер 52/170



Основной материал

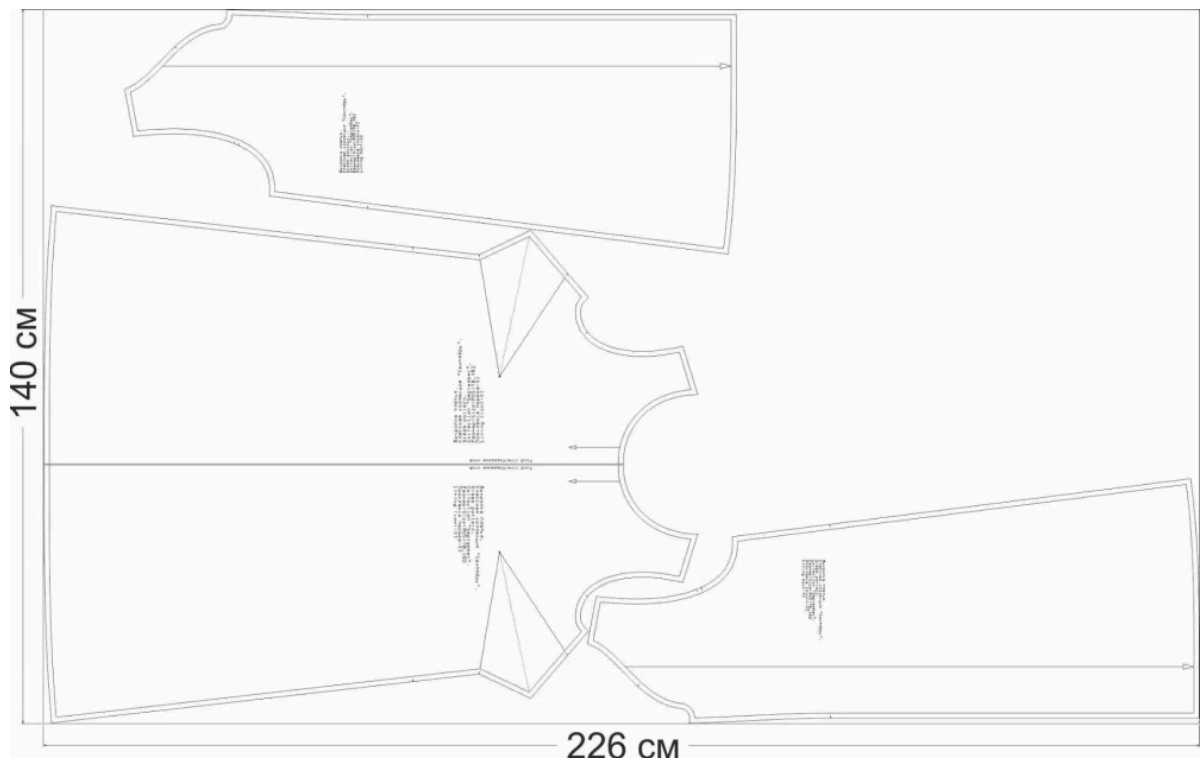


Подкладочный материал

Размер 70/182



Основной материал



Подкладочный материал

Рекомендации перед пошивом

1. Сшейте макет из бязи или ткани с аналогичными свойствами, как у основного материала. Примерьте макет на себе и внесите необходимые корректировки, если они потребуются.
2. Продекатируйте материалы.
3. Проверьте, как ткань соединяется с клеевым материалом (на небольшом образце).
4. Настройте швейную машину и оверлок под выбранный материал — отрегулируйте натяжение нитей и длину стежка.
5. Убедитесь, что все детали выкроены по шаблонам с припусками.

8. Как сшить платье «Сентябрь»



1. Укрепите клеевой прокладкой следующие детали:

- обтачку низа рукава — 2 детали;



- обтачку горловины переда — 1 деталь;
- обтачку горловины спинки — 2 детали.



2. На деталях кокетки переда укрепите припуски клеевой кромкой:
- плечевые, боковые срезы, срезы пройм и горловины — полностью;
 - нижний срез кокетки и средний срез — отступив на 12 мм.



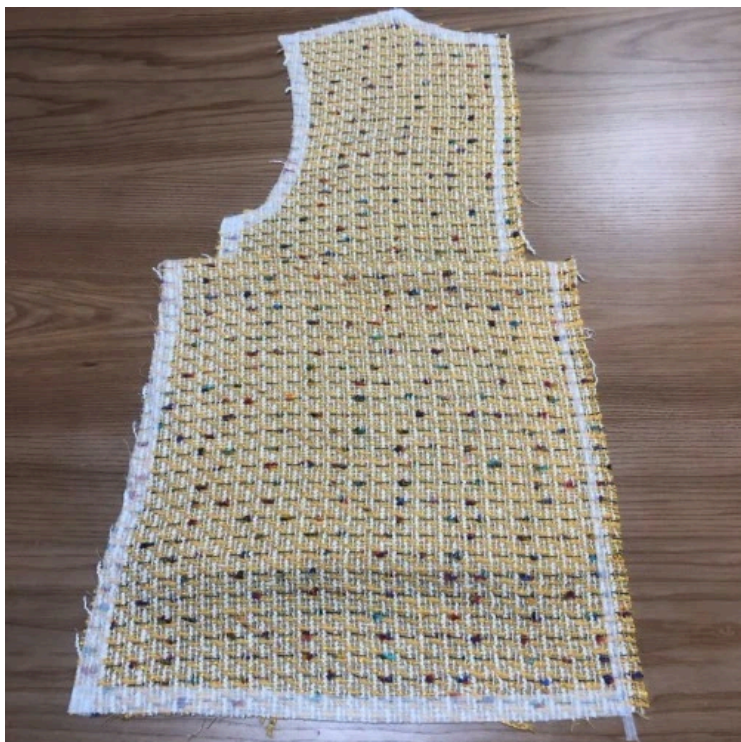
3. На деталях средней части переда укрепите припуски клеевой кромкой:

- боковые срезы — полностью;
- верхний, нижний и средний срез — отступив на 12 мм.



4. На деталях нижней части переда укрепите припуски клеевой кромкой:

- боковые срезы — полностью;
- верхний и средний срез — отступив на 12 мм;
- по нижнему срезу полностью укрепите припуск.



5. На деталях спинки полностью укрепите припуски клеевой кромкой.



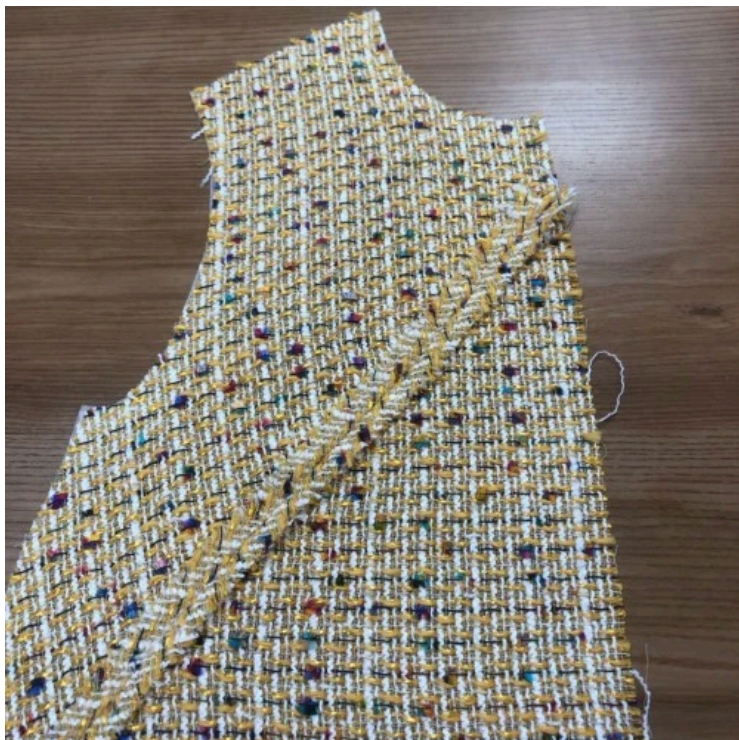
6. На деталях рукава укрепите припуски клеевой кромкой:

- окат рукава и боковые срезы — полностью;

- нижний срез укрепите отступив на 12 мм.



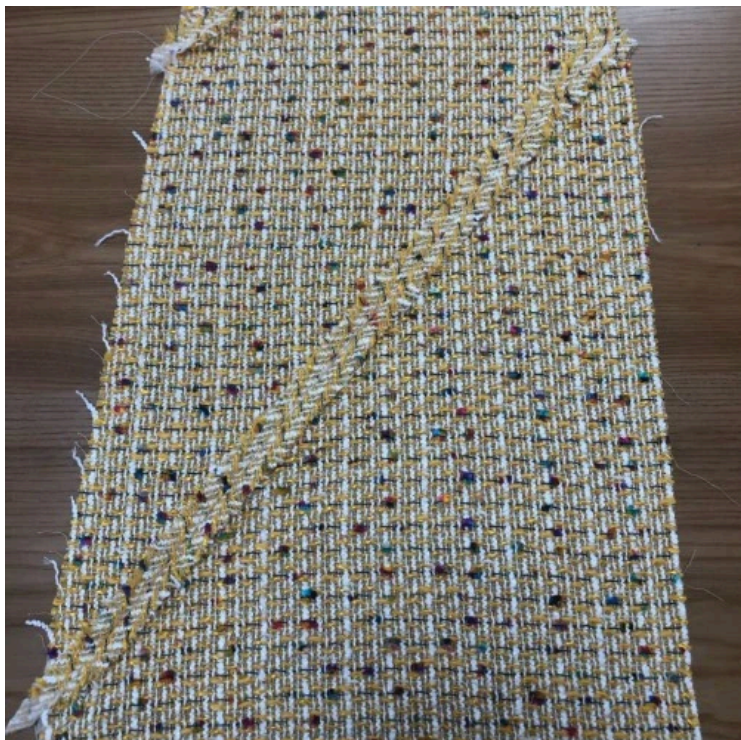
7. Изнаночной стороной друг с другом сложите детали кокетки переда и средней части переда, уравняйте срезы и сметайте. Стачайте шириной шва 12 мм.



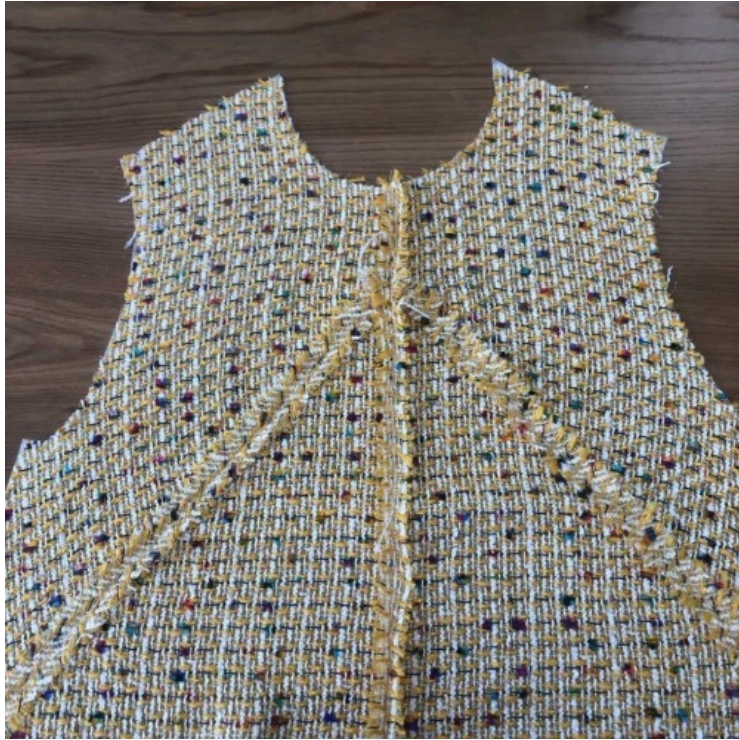
8. Припуск на лицевой стороне разутюжьте и проложите по середине шва строчку зигзаг.



9. Изнаночной стороной
внутри сложите детали
средней части переда с
нижней частью переда,
уравняйте срезы и сметайте.
Стачайте шириной шва 12 мм.

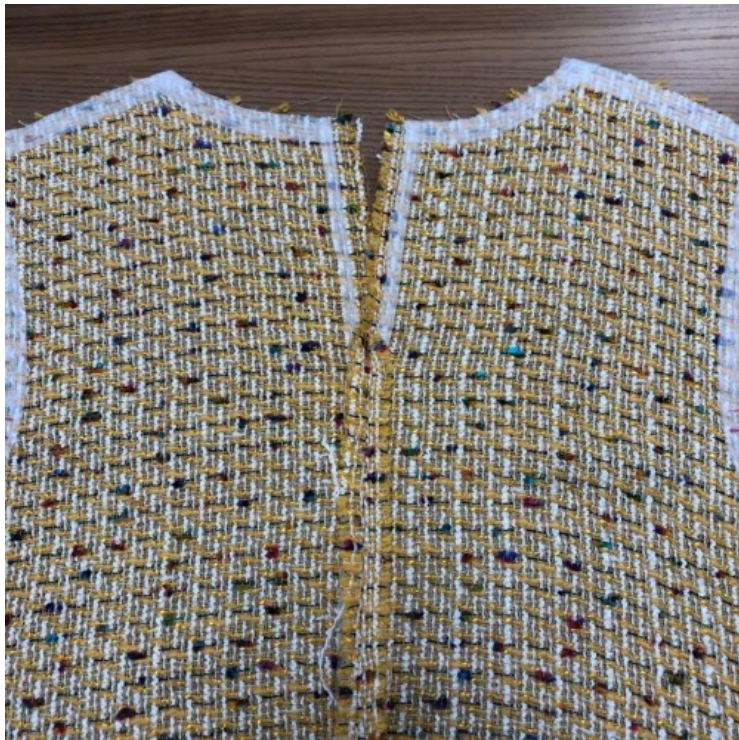


10. Припуски на лицевой
стороне разутюжьте и
посередине проложите
строчку зигзаг.



11. Изнаночной стороной внутрь сложите детали переда, уравняйте срезы, линии рельефов и сметайте. Стачайте шириной шва 12 мм.

Припуски на лицевой стороне разутюжьте и закрепите строчкой зигзаг посередине.



12. Лицевым сторонами внутрь сложите детали спинки, уравняйте срезы и сметайте. Стачайте по среднему срезу до метки, шириной шва 10 мм. Припуск разутюжьте.



13. Лицевым сторонами внутрь сложите деталь спинки с деталью переда, уравняйте плечевые срезы и сметайте. Стачайте шириной шва 10 мм, припуск разутюжьте.



14. Лицевым сторонами внутрь сложите деталь спинки с деталью переда, уравняйте боковые срезы и сметайте. Стачайте шириной шва 10 мм, припуск разутюжьте.



15. Лицевым сторонами внутрь сложите деталь рукава, уравняйте боковые срезы и сметайте. Стачайте шириной шва 10 мм, припуск разутюжьте.



16. Стачайте обтачку шириной шва 10 мм по боковому срезу. Припуск разутюжьте.

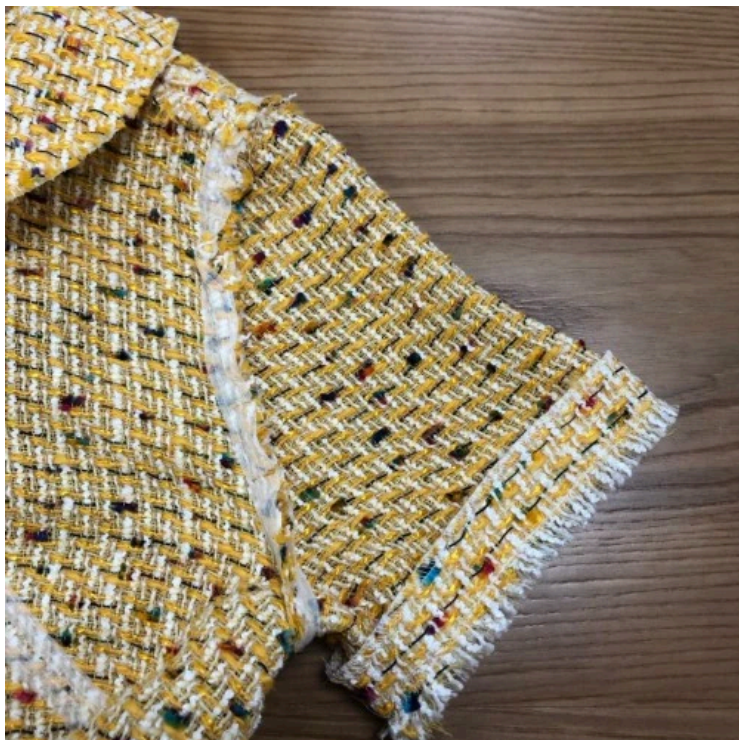
Верхний срез обтачки обметайте на оверлоке.



17. Сложите рукав с обтачкой низа рукава изнаночной стороной внутрь, уравняйте боковой шов, сметайте.

Стачайте по низу рукава шириной шва 12 мм, затем закрепите строчкой зигзаг.

Ручным потайным стежком закрепите обтачку к рукаву.



18. Вложите рукав в пройму, лицевыми сторонами внутрь, совместите метки, уравняйте срезы. Сметайте и стачайте шириной шва 10 мм.



19. Стачайте детали обтачки горловины по плечевым срезам шириной шва 10 мм. Припуски разутюжьте.



20. Стачайте обтачку спинки до метки. Припуск разутюжьте.



21. Лицевыми сторонами внутрь сложите деталь обтачки с горловиной изделия, уравняйте срезы, совместите плечевые швы и сметайте. Обтачайте горловину и разрез шириной шва 10 мм.



22. Сметайте и стачайте вытачки на детали подкладки переда.



23. Лицевой стороной внутрь сложите детали переда и спинки, уравняйте плечевые срезы, сметайте и стачайте шириной шва 10 мм. Припуск разутюжьте.



24. Лицевой стороной внутрь сложите детали переда и спинки, уравняйте боковые срезы, сметайте и стачайте шириной шва 10 мм. Припуск разутюжьте.



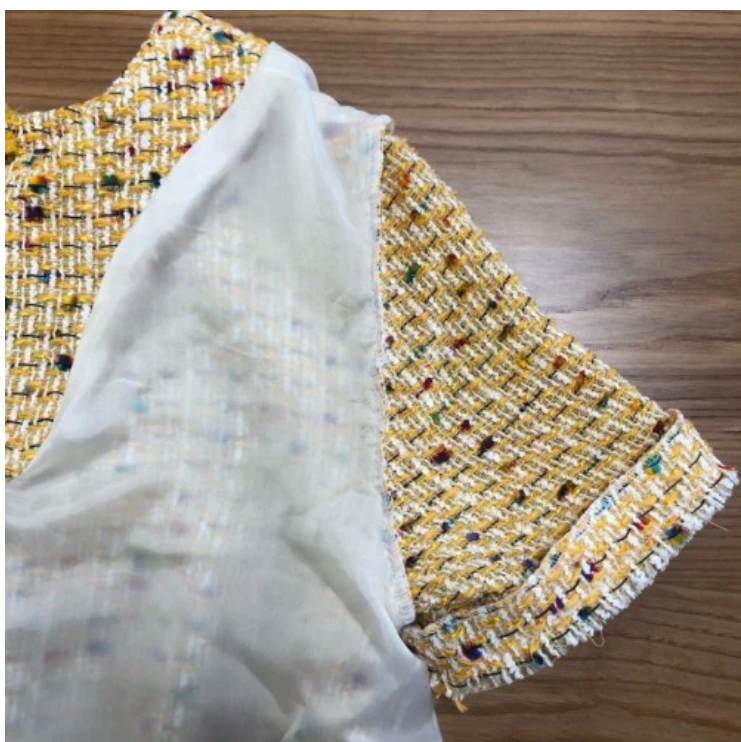
25. Лицевой стороной внутрь сложите деталь спинки, уравняйте срез, сметайте. Стачайте шириной шва 10 мм, оставив отверстие. Припуск разутюжьте.



26. Лицевыми сторонами внутрь сложите деталь обтачки с горловиной подкладки, уравняйте срезы, совместите метки. Сметайте и стачайте шириной шва 10 мм.



27. Выверните, приутюжьте.



28. Обметайте срез проймы вместе с подкладкой.



29. Через отверстие в среднем шве спинки стачайте в два приема низ изделия с подкладкой. Приутюжьте и закрепите ручным стежком припуск.



30. Ручным потайным стежком закройте отверстие в подкладке.



31. Проведите окончательную ВТО (влажно-тепловую обработку) изделия.

Платье «Сентябрь» готово.