



КАК СШИТЬ

ФОТОИНСТРУКЦИЯ



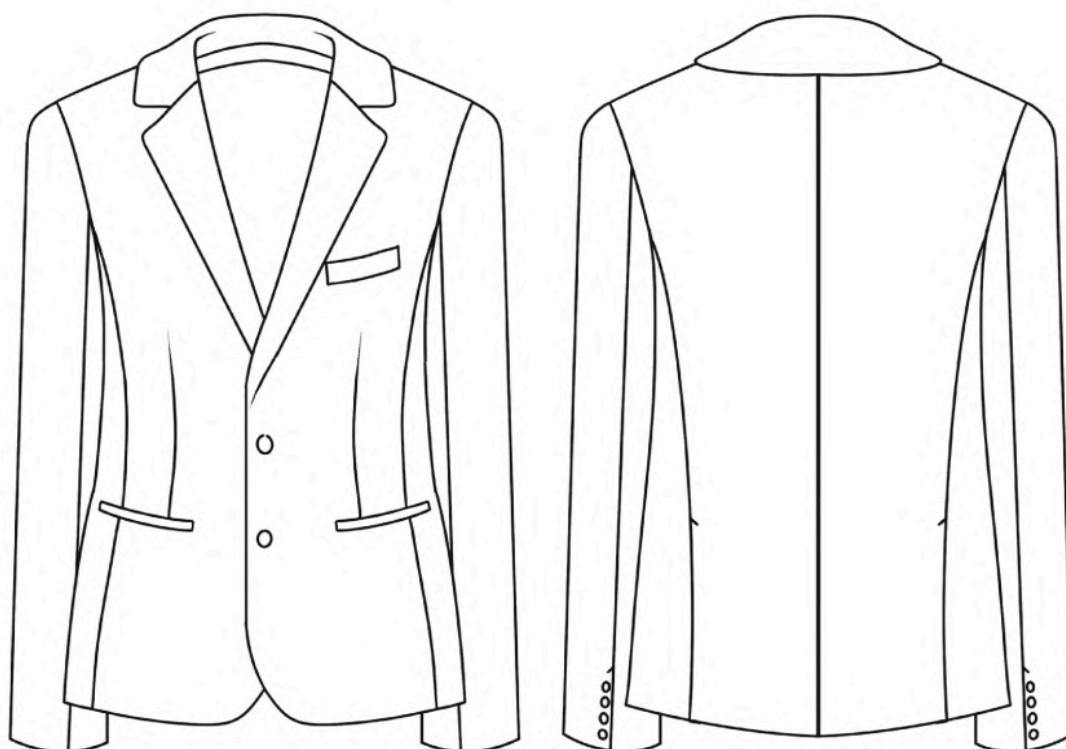
PATTERNEASY.COM

Мужской пиджак  
Сентябрь



Мужской пиджак малого объема, однобортный, выполнен на притачной подкладке. Полочки с талиевыми вытачками и рельефными швами, в нижней части расположены карманы с втачными листочками в рамку. В верхней части левой полочки расположен нагрудный карман с листочкой. Застежка центральная на обметанные петли и пуговицы. Спинка со средним и рельефными швами, в рельефных швах спинки предусмотрены шлицы. Воротник пиджачного типа с лацканами. Рукав втачной, двухшовный, с шлицей в локтевом шве, дополненной пуговицами и петлями.

## Технический рисунок



## Конструктивные прибавки

- к обхвату груди 13 см;
- к обхвату талии 15 см;
- к обхвату бедер 8 см.

Конструктивные прибавки характеризуют степень (свободу) прилегания изделия по фигуре. Эта величина уже заложена в конструкцию и дается для лучшего представления силуэтной формы.

## **Припуски на швы**

Выкройка с припусками на швы и двойным контуром. Если вам не подходит заложенные в выкройку припуски, их можно срезать по внутреннему контуру и добавить свои припуски в процессе раскроя. Величина припусков в выкройке:

- на соединительные швы 10 мм;
- на обработку низа 40 мм;
- на обработку низа рукава 40 мм.

## **Оборудование**

- универсальная швейная машина с функцией обметывания петель (машинные иглы № 80-90, лапка универсальная, лапка для обметывания петель);
- оверлок;
- утюг с паром (парогенератор);
- утюжильный стол;
- ручная игла для сметочных работ;
- белые нитки (для сметочных работ) — 1 катушка.

## **Материалы**

Основной материал: ткани костюмной, костюмно-плательной группы без растяжения или с небольшим растяжением, средней плотности, хорошо держащие форму. По волокнистому составу: натуральные (шерсть, хлопок), смесовые (с добавлением синтетических и искусственных волокон, например, шерсть+вискоза), синтетические (полиэстер). Вид ткани: костюмная ткань, твид, вельвет.

Подкладочный материал должен соответствовать качеству декорируемого изделия и иметь одинаковые требования относительно усадки и условий ухода. По волокнистому составу: натуральный (хлопок), искусственный (вискоза), смесовый (вискозно-ацетатный, вискоза/хлопок + полиэстер, вискоза/хлопок + эластан). Если основной материал имеет растяжение, то и подкладочный материал должен быть эластичным.

## **Расход материала**

Расход материала зависит от его ширины, а также от размера и роста выкройки, и варьируется от 1,38 м (самый маленький размер и рост) до 2 м (самый большой размер и рост), при ширине ткани не менее 140 см.

Подкладочного материала потребуется от 123 до 188 см, при ширине ткани не менее 140 см.

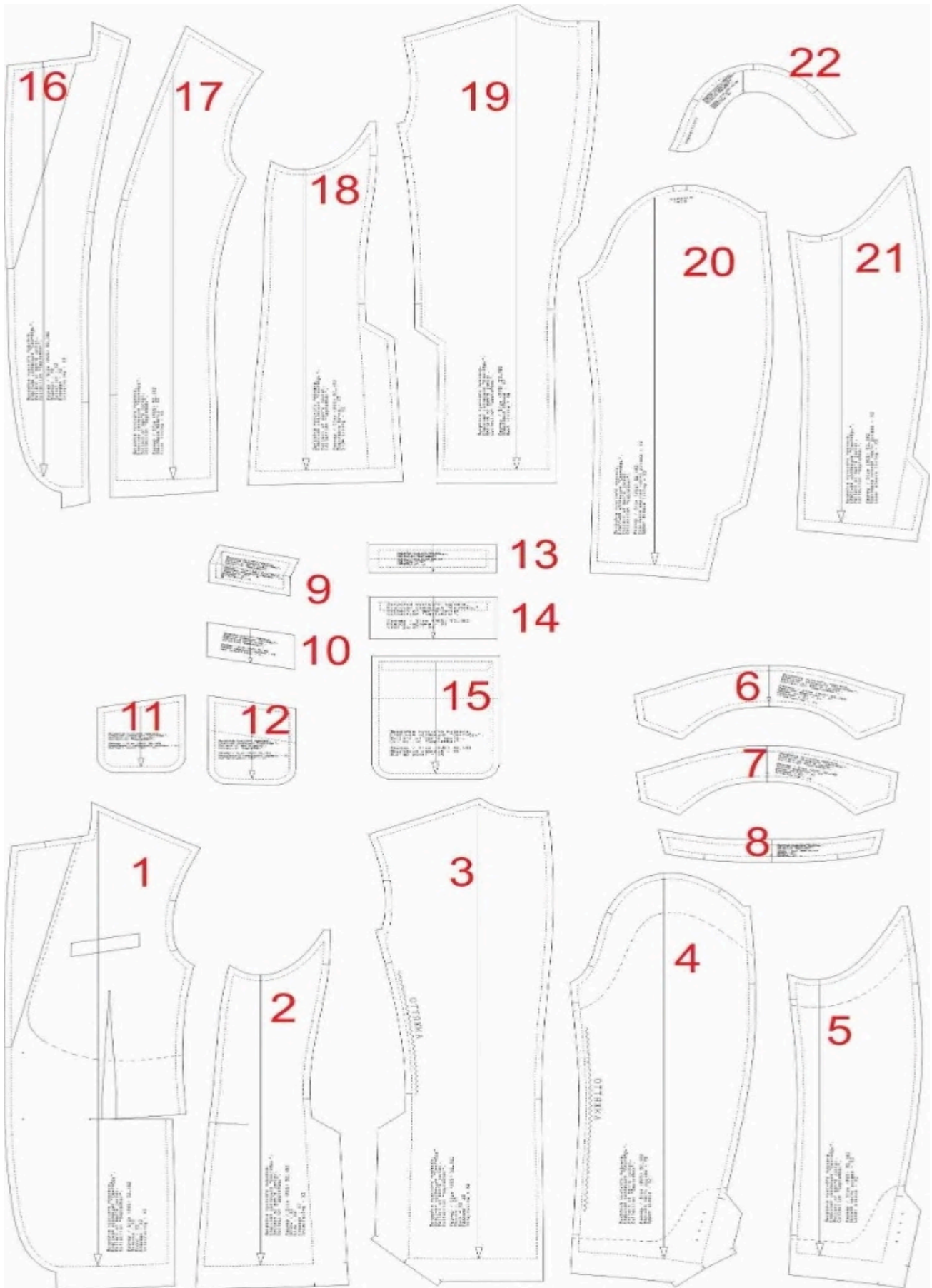
Расход дан для однотонного материала. Если вы используете материал в клетку, приобретайте его с запасом, чтобы располагать детали с учетом совмещения рисунка. Также при покупке учитывайте, что материал может дать усадку, поэтому берите с запасом 5%.

## **Дополнительные материалы и фурнитура**

- пуговицы  $d=1,4$  мм — 8 штук;
- пуговицы  $d=20-22$  мм — 2 штуки;
- подплечники многослойные, высотой не более 1 см — 1 пара;
- подокатники — 1 пара (если планируете использовать готовые);
- клеевой дублерин — от 1,6 м;
- клеевой дублерин, более плотный (для стойки и воротника) — 25 см;
- клеевая кромка, ширина 1 см — от 4 метров;
- клеевая бортовка — 30-45 см (в зависимости от размера).

## **Спецификация деталей**

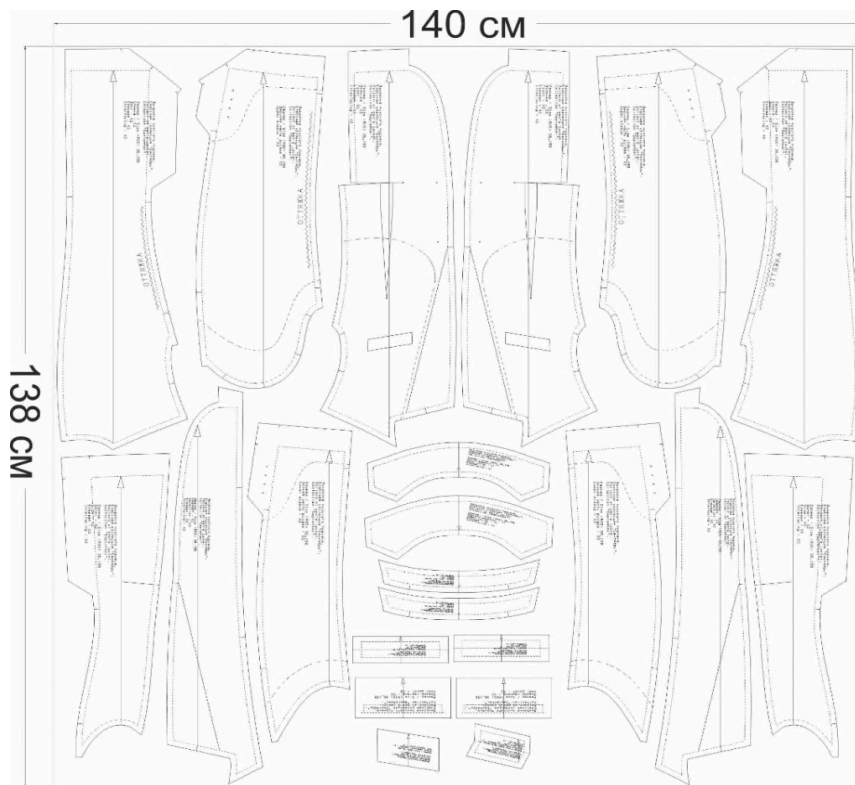
1. Полочка — 2 детали;
2. Бочок — 2 детали;
3. Спинка — 1 деталь;
4. Верхняя часть рукава — 2 детали;
5. Нижняя часть рукава — 2 детали;
6. Верхний воротник — 1 деталь;
7. Нижний воротник — 1 деталь;
8. Стойка — 2 детали;
9. Листочка нагрудного кармана — 1 деталь;
10. Подзор нагрудного кармана — 1 деталь;
11. Мешковина нагрудного кармана 1 — 1 деталь;
12. Мешковина нагрудного кармана 1 — 1 деталь;
13. Листочка бокового кармана — 2 детали;
14. Подзор бокового кармана — 2 детали;
15. Мешковина бокового кармана — 4 детали;
16. Подборт — 2 детали;
17. Подкладка полочки — 2 детали;
18. Подкладка бочка — 2 детали;
19. Подкладка спинки — 2 детали;
20. Подкладка верхней части рукава — 2 детали;
21. Подкладка нижней части рукава — 2 детали;
22. Подокатник — 2 детали.



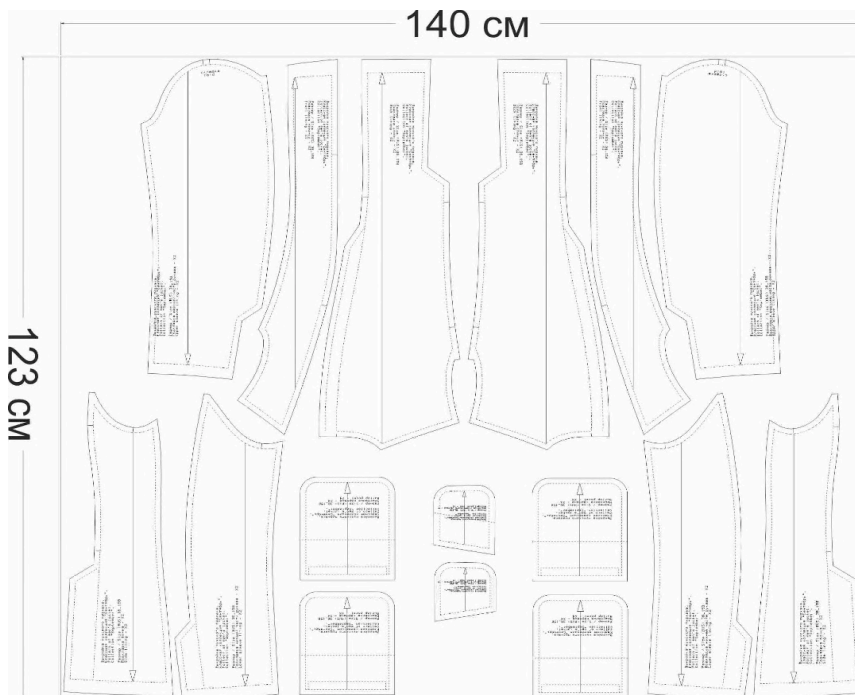


## Схемы раскладки

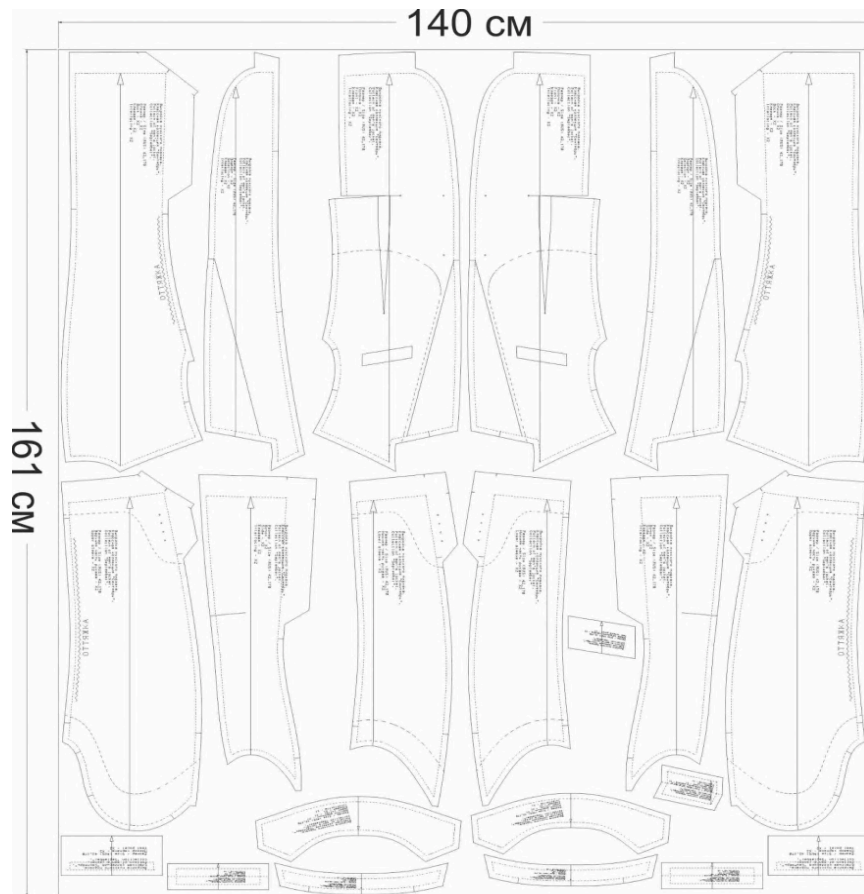
Основная ткань, размер 36/158



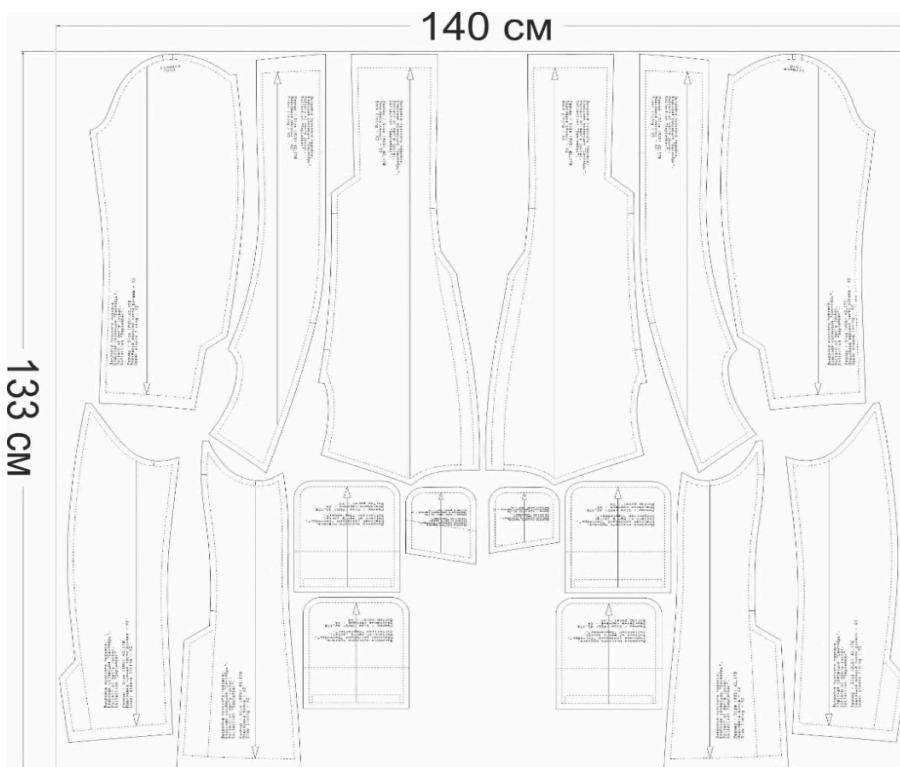
Подкладка, размер 36/158



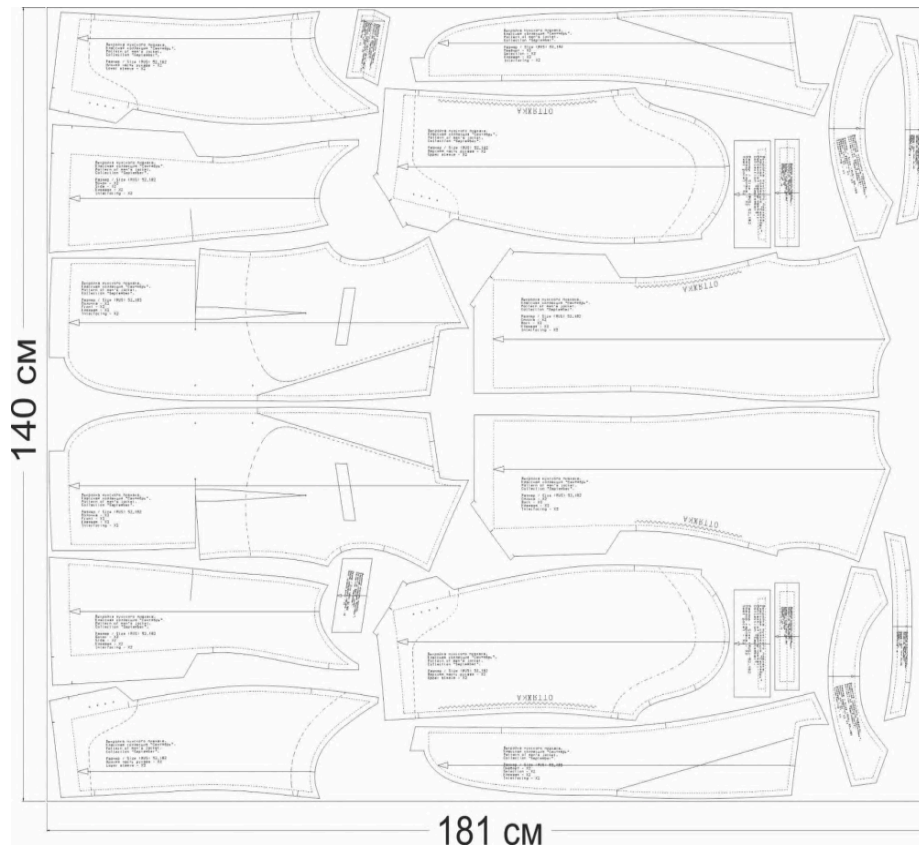
**Основная ткань, размер 42/170**



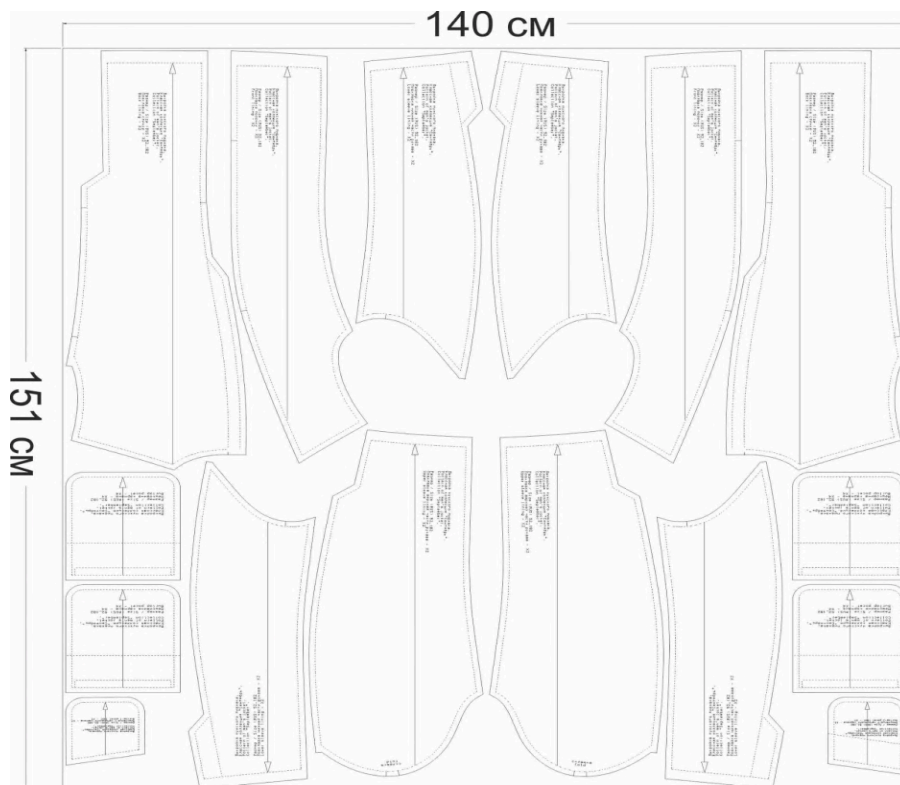
**Подкладка, размер 42/170**



**Основная ткань, размер 52/182**

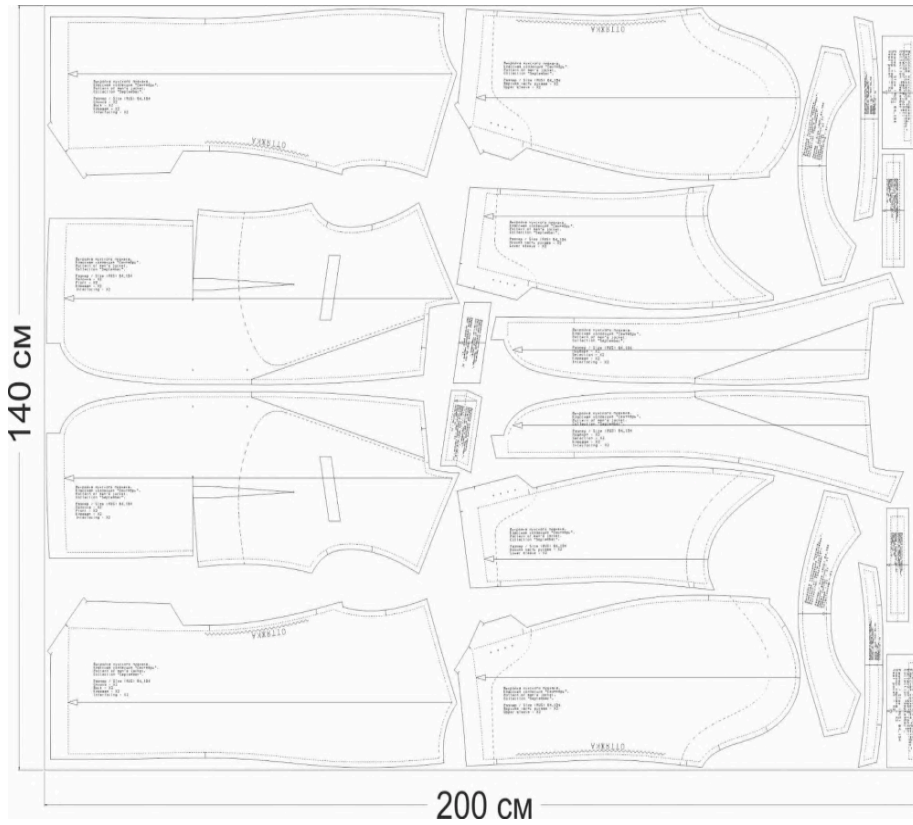


**Подкладка, размер 52/182**

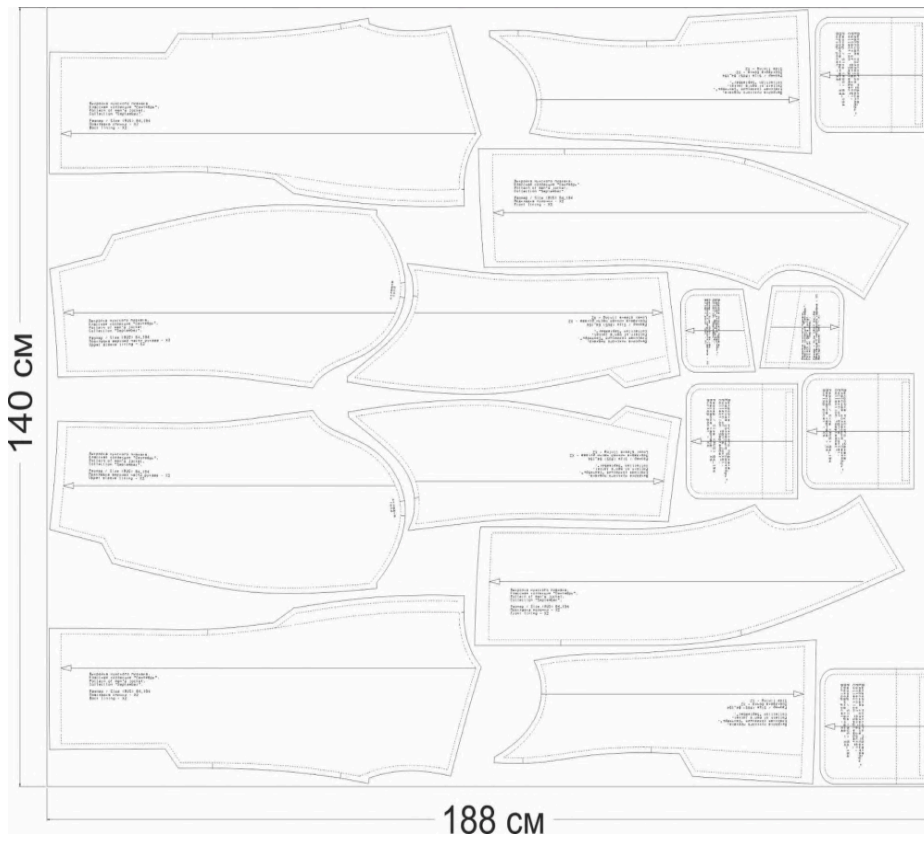




### Основная ткань, размер 64/194



### Подкладка, размер 64/194



## Рекомендации перед пошивом

1. Сшейте макет из бязи или ткани с аналогичными свойствами, как у основного материала. Примерьте макет на себе и внесите необходимые корректировки, если они потребуются.
2. Пропредектируйте материалы.
3. Проверьте, как ткань соединяется с клеевым материалом (на небольшом образце).
4. Настройте швейную машину и оверлок под выбранный материал — отрегулируйте натяжение нитей и длину стежка.
5. Убедитесь, что все детали выкроены по шаблонам с припусками.

## Как сшить мужской пиджак «Сентябрь»



### Укрепление деталей

1. Укрепите клеевой подкладкой:
  - нижний воротник — 1 деталь;
  - стойка — 1 деталь (основная клеевая);
  - стойка — 1 деталь (более плотная клеевая);
  - верхний воротник — 1 деталь (более плотная клеевая).

Важно: после остывания, проверьте нет ли пузырей или несклеенных участков.



2. Укрепите полностью:

- подборт — 2 детали;
- полочка — 2 детали.



3. Укрепите:

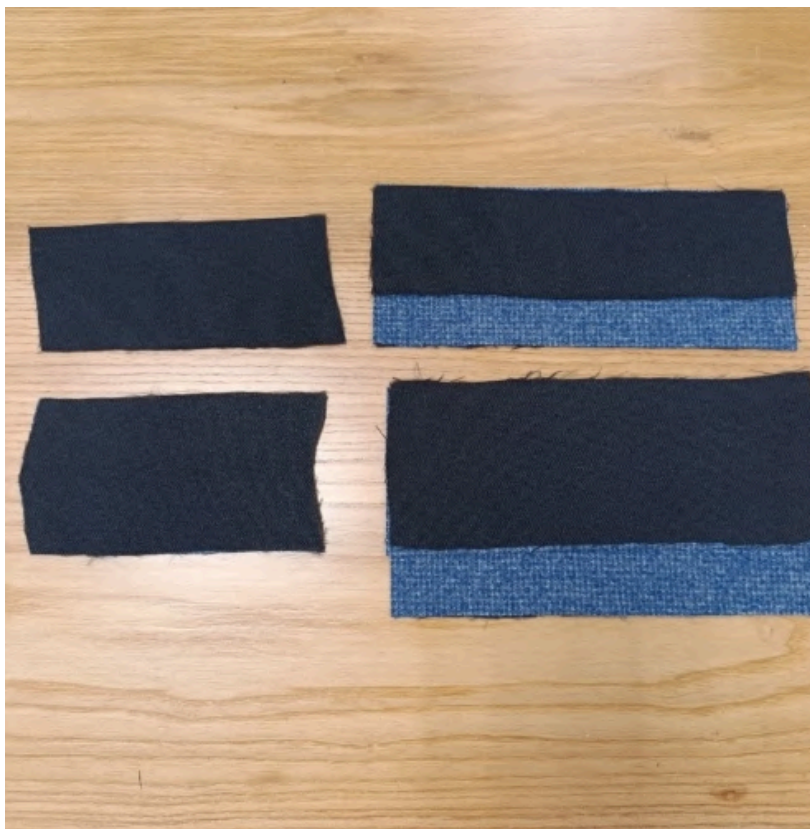
- бочок — 2 детали;
- спинка — 2 детали.





4. Укрепите частично:

- верхняя часть рукава — 2 детали;
- нижняя часть рукава — 2 детали.



5. Укрепите полностью:

- подзор нагрудного кармана — 1 деталь;
- подзор бокового кармана — 2 детали;
- листочку нагрудного кармана — 1 деталь;
- листочку бокового кармана — 2 детали.



6. Дополнительно укрепите клеевой бортовкой плечевой пояс. Укрепите клеевой кромкой:

- линию перегиба лацкана (с небольшим натяжением);
- пройму бочка (в местах скругления сделайте надсечки);
- пройму полочки;
- край плечевого шва;
- край борта;

Клеевая кромка должна заходить на шов стачивания примерно на 2 мм.



7. На деталях спинки укрепите клеевой кромкой:

- край горловины (в местах скругления сделайте надсечки);
- край плечевого шва;
- пройму (в местах скругления сделайте надсечки);
- линию перегиба шлицы.





8. Ниточным способом перенесите все контрольные метки и линии с лекал.

### **Обработка воротника**



9. Сложите стойку и верхний воротник лицевыми сторонами внутрь. Уравняйте срезы. Сколите, сметайте. Стачайте, шириной шва 10 мм. Приутюжьте и разутюжьте припуски.

Сложите стойку (которая укреплена плотным дублирином) и нижний воротник лицевыми сторонами внутрь. Уравняйте срезы. Сколите, сметайте. Стачайте, шириной шва 10 мм. Приутюжьте и разутюжьте припуски.

Припуски воротника подрежьте до 5 мм.



10. Сложите верхний и нижний части воротника лицевыми сторонами внутрь. Уравняйте срезы отлета. Сколите, сметайте. Обтачайте, шириной шва 10 мм. Приутюжьте.



11. Аккуратно подрежьте припуски стачивания воротника до 5 мм.





12. Разутюжьте припуски, а потом заутюжьте на нижний воротник.



13. Припуск шва настрочите на нижний воротник, от шва обтачивания 1 мм.



14. Уравняйте срезы концов воротника, сложив лицевыми сторонами внутрь. Сколите, обтачайте, шириной шва 10 мм. Приутюжьте. Подрежьте припуски до 5 мм.



15. Выверните, выправите уголки воротника. Выправите край отлета и концов. Выметайте край отлета с образованием канта из верхнего воротника. Приутюжьте.





16. Лицевыми сторонами внутрь сложите детали спинки. Уравняйте средние срезы, сколите, стачайте шириной шва 10 мм. Приутюжьте и разутюжьте припуски.



### **Обработка вытачки**

17. Стачайте талиевые вытачки на деталях полочки. Сложите деталь полочки по линии вытачки лицевой стороной внутрь.

Приутюжьте паром, двигаясь от низа к вершине. Особое внимание уделите вершине вытачки.

Направьте припуски вытачки в сторону центра полочки (к среднему срезу)





18. Вырежьте полоску из дублирина шириной 1,5-2 см. Соедините встык (стык должен быть точно по срезу) разрез кармана и заклейте клеевым дублирином вход в карман.



19. Сложите детали полочки и бочка лицевыми сторонами внутрь. Уравняйте боковые срезы совмещая контрольные метки. Сколите, сметайте, стачайте, шириной шва 10 мм. Приутюжьте и разутюжьте припуски.



### **Обработка нагрудного кармана**

20. С лицевой стороны детали полочки начертите рамку входа в нагрудный карман.



21. Лицевыми сторонами внутрь сложите деталь листочки. Обтачайте концы. Подрежьте припуски до 5 мм.





22. Выверните, расправьте листочку. Тщательно расправьте уголки. Приутюжьте. Оставьте до полного остывания (2-3 минуты). Это зафиксирует форму и предотвратит деформацию.



23. Нижний срез подзора притачайте к мешковине, шириной шва 10 мм. Приутюжьте.

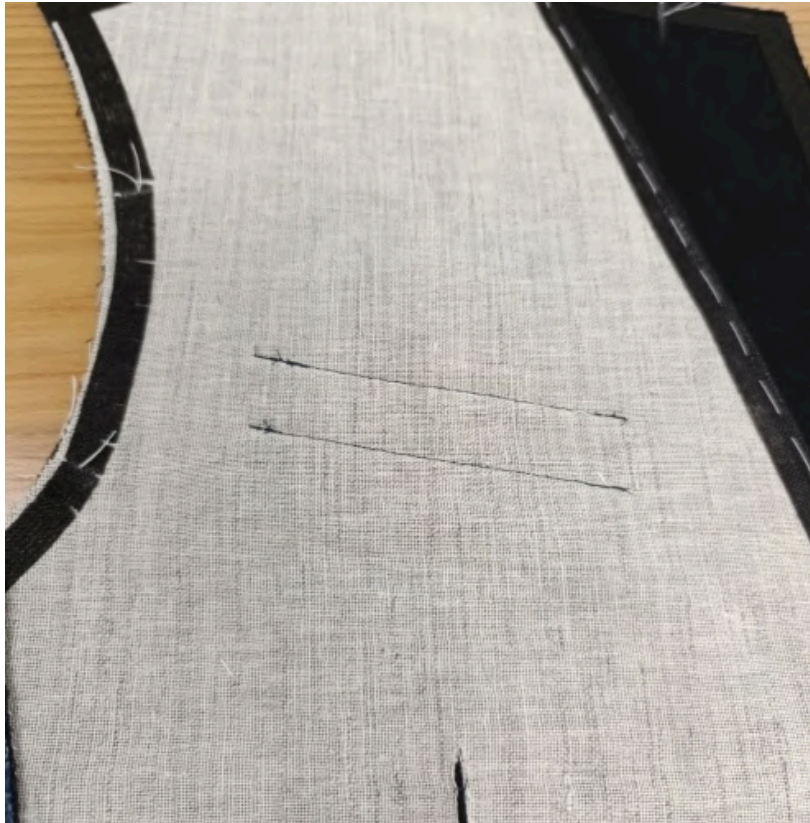


24. Отогните подзор в сторону верха. Уравняйте верхний срез мешковины и верхний срез подзора. Приутюжьте. Проложите машинную строчку на 1-2 мм от сгиба подзора. Приутюжьте.

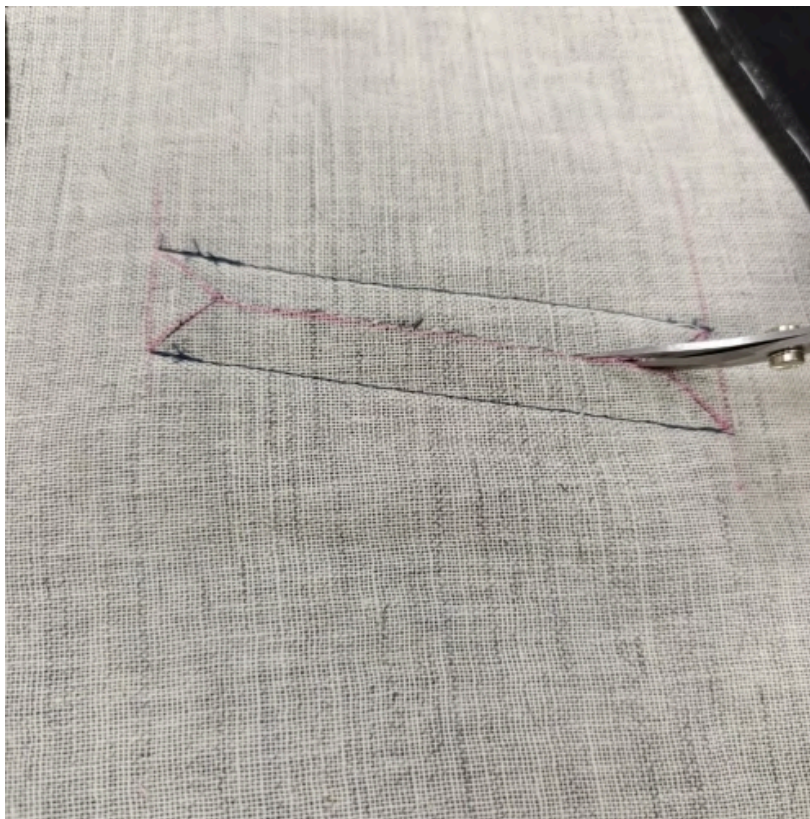


25. На лицевую сторону полочки к верхней линии разметки кармана приколите мешковину с подзором. К нижней линии приколите деталь листочки. Притачайте, длина машинной строчки равна длине входа в карман. В начале и в конце сделайте закрепки.





26. Со стороны изнанки полочки проверьте качество строчек: они должны быть параллельными.



27. Наметьте линии разреза кармана. Линия проходит посередине. Не доходя до концов кармана на 1-1,5 см. Разрежьте вход в карман посередине между строчками, сначала в одну сторону, а затем в другую. Разрежьте карман наклонно к строчкам, не доходя до них 1 мм.





28. Притачайте к припуску настрачивания листочки нижнюю подкладку нагрудного кармана.



29. Через прорезь выверните, выправите мешковины. Расправьте листочку, приутюжьте.



30. В разные стороны разутюжьте припуски шва настрачивания подкладки с подзором.

Выровняйте концы кармана. Закрепите концы двойной обратной строчкой по основанию разрезанных углов. Сколите и стачайте верхнюю и нижнюю мешковины кармана двойной строчкой. Приутюжьте.



31. Боковые стороны листочки закрепите ручным потайным стежком. В готовый карман вложите кусочек плотной бумаги и приутюжьте карман. Карман готов.





### **Обработка бокового кармана**

32. С лицевой стороны начертите рамку входа в боковой карман.



33. Заутюжьте листочку пополам, как на фото. Оставьте до полного остывания (2-3 минуты).



34. Лицевыми сторонами внутрь соедините листочку с мешковиной кармана совмещая линии. Сколите, сметайте и стачайте шириной шва 4-5 мм от верхнего среза.



35. Нижний срез подзора притачайте к мешковине, шириной шва 10 мм. Приутюжьте.



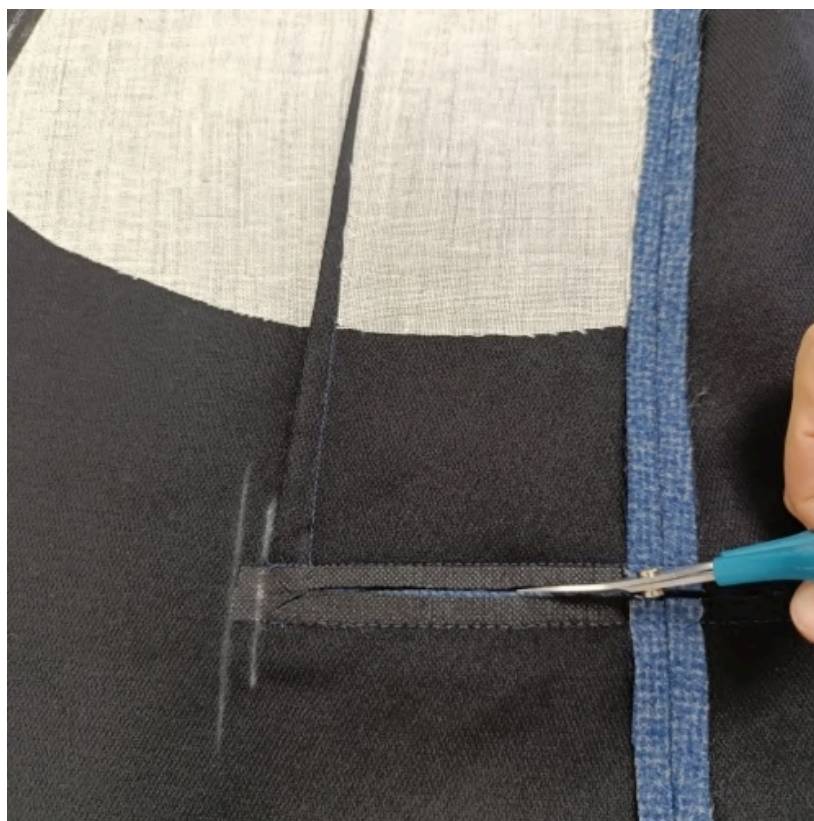


36. Отогните подзор в сторону верха. Уравняйте верхний срез мешковины и верхний срез подзора. Приутюжьте. Проложите машинную строчку на 1-2 мм от сгиба подзора. Приутюжьте.



37. На лицевую сторону полочки к верхней линии разметки кармана приколите мешковину с подзором. К нижней линии приколите деталь мешковины с листочкой. Притачайте, длина машинной строчки равна длине входа в карман. В начале и в конце сделайте закрепки.





38. Разрежьте вход в карман посередине между строчками, сначала в одну сторону, а затем в другую. Не доходя до концов кармана на 1-1,5 см.



39. Через прорезь выверните, выправите мешковины. Расправьте листочку, приутюжьте.





40. В разные стороны разутюжьте припуски припуски шва настрачивания подкладки с подзором.

Выровняйте концы кармана. Закрепите концы двойной обратной строчкой по основанию разрезанных углов.



41. Сколите и стачайте верхнюю и нижнюю мешковины кармана двойной строчкой. Приутюжьте. Приутюжьте.



42. Карман готов.



43. Лицевыми сторонами внутрь сложите перед и спинку изделия. Уравняйте срезы. Сколите, сметайте. Стачайте шириной шва 10 мм.

Сделайте рассечку припуска у детали бочка в верхнем уголке шлицы. Приутюжьте и разутюжьте припуски до уступа шлицы. От уступа припуски заутюжьте на верхнюю сторону спинки.





### **Соединение подборта с изделием**

44. Сложите подборт с передом изделия лицевыми сторонами внутрь. Совместите края в области лацкана. Сколите, совмещая контрольные метки. Сметайте. Обтачайте, шириной шва 10 мм. Приутюжьте. Подрежьте припуски в уголках лацкана.



45. Так выглядит снизу.

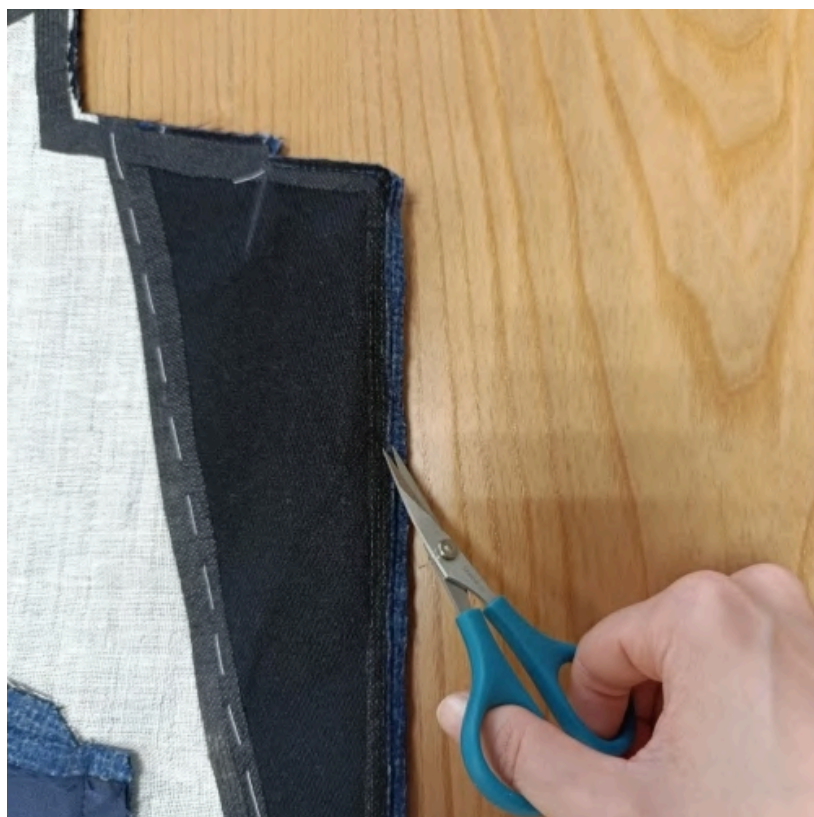


46. В точке начала раскепа (место, где лацкан переходит в борт) сделайте надсечки глубиной 8 мм. С двух сторон – и на подборте, и на полочке. Не дорезайте до шва, оставьте 1–2 мм, чтобы не ослабить строчку. Подрежьте припуск до 5 мм по всему краю борта.



47. Разутюжьте припуски стачивания.





48. От верха от уступа лацкана, со стороны полочки, подрежьте припуски до 3 мм. Это нужно, чтобы после выворачивания угол получился четким и без лишнего объема.



49. Со стороны подборта от перегиба лацкана до низа пиджака, также подрежьте припуски до 3 мм. В местах скругления сделайте надсечки, не доходя шва 2 мм, чтобы шов не распустился.





50. Выверните и расправьте подборт. Пальцами или тонким инструментом расправьте угол лацкана и край борта.

Край борта выметайте с образованием канта, со стороны подборта (от линии перегиба вверх). Выметайте край так, чтобы со стороны подборта получился кант шириной 1–2 мм. Край подборта должен немного (на 1–2 мм) заходить на полочку.

От линии перегиба лацкана вниз выметайте с образованием канта со стороны полочки. Приутюжьте. Край полочки на 1–2 мм заходит на подборт. Приутюжьте, фиксируя форму.



### **Сборка подкладки**

51. Лицевыми сторонами внутрь сложите детали спинки подкладки. Уравняйте средние срезы, сколите. Стачайте шириной шва 10 мм. Заложите складку на спинке, застрочите на 5 мм от верхнего среза.



52. Лицевыми сторонами внутрь сложите детали подкладки полочки и бочка. Уравняйте боковые срезы, сколите, стачайте шириной шва 10 мм. Приутюжьте.



53. Соедините подкладку переда со подкладкой спинки. В правом боком шве оставьте открытым небольшое отверстие, примерно 16 см.





54. Заметайте низ изделия на ширину припуска. Приутюжьте.



### **Соединение подкладки с изделием**

55. Лицевыми сторонами внутрь сложите детали переда подкладки и подборта изделия. Уравняйте срезы, сколите, сметайте, стачайте шириной шва 10 мм, совмещая контрольные метки. Приутюжьте и заутюжьте припуски на сторону подкладки.





### **Обработка низа пиджака**

56. Уголки низа пиджака (спинка изделия) оформлены в виде «евроугла». Сложите диагональные срезы низа спинки, как показано на фото. Обтачайте, шириной шва 10 мм. припуск в уголке срежьте, не доходя до шва 2 мм. Приутюжьте и разутюжьте.



57. Выверните, выправите уголки. Приутюжьте.



58. Обтачайте верхний разрез шлицы покладкой. Нижний припуск подкладки заверните на лицевую сторону.



59. Обтачайте угол. Приутюжьте.





60. Выверните, выправите уголок, с помощью острого инструмента.



61. Лицевыми сторонами внутрь сложите нижние срезы изделия и подкладки (спинка). Проверьте, чтобы подкладка лежала без натяжения. Уравняйте срезы, сколите, сметайте. Стачайте шириной шва 10 мм. Приутюжьте шов.



62. Закрепите уголок ручным потайным стежком.



63. Проложите впуску между швом стачивания и изделием. Выверните и расправьте подкладку.





64. Лицевыми сторонами внутрь сложите низ изделия передней части и низ подкладки передней части. Проверьте, чтобы подкладка лежала без натяжения. Уравняйте нижние срезы, сколите, сметайте. Стачайте шириной шва 10 мм. Приутюжьте шов.



65. Выверните, расправьте по шву низ передней части изделия. Лицевыми сторонами внутрь сложите нижнюю часть шлицы с подкладкой. Уравняйте срезы. Сколите, сметайте. Стачайте шириной шва 10 мм, начиная от низа изделия до верха разреза шлицы. Выметайте края разреза вручную. Приутюжьте.



### **Соединение плечевых срезов**

66. Сложите перед и спинку лицевыми сторонами внутрь. Уравняйте плечевые срезы. Сколите, сметайте. Стачайте, шириной шва 10 мм. Приутюжьте и разутюжьте припуски.



67. Лицевыми сторонами внутрь сложите плечевые срезы подкладки. Уравняйте срезы, сколите, сметайте. Стачайте шириной шва 10 мм. Приутюжьте и разутюжьте припуски.

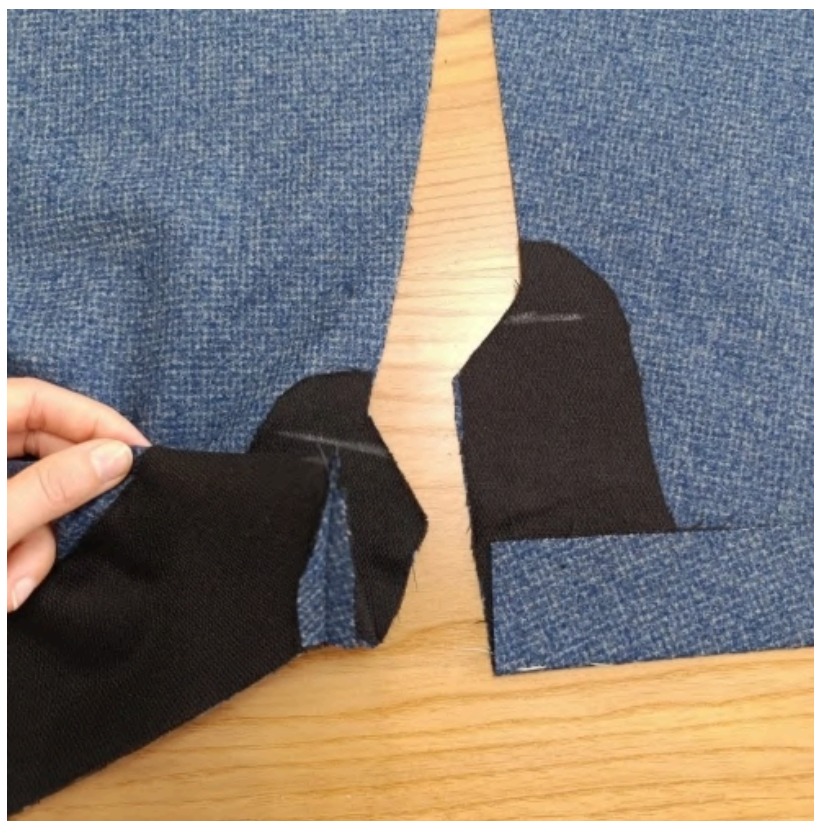




68. Вложите и вколите воротник в горловину, совмещая контрольные точки. Нижний воротник совмещайте с горловиной спинки и полочки. Верхний воротник совмещается с горловиной подборта и подкладки. Втачайте воротник в горловину, шириной шва 10 мм со стороны воротника. Подрежьте припуски до 5 мм. Разутюжьте.



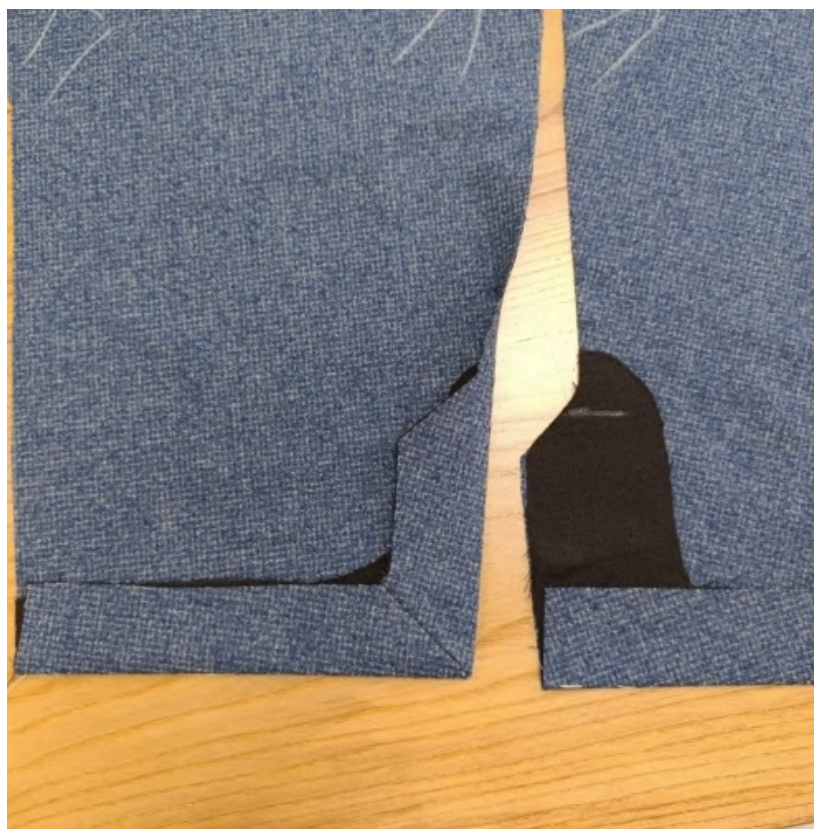
69. Соедините верхний и нижний воротник по линии втачивания, сколите. Ручным потайным стежком закрепите между собой припуски воротников. Выверните налицевую сторону. Выметайте и приутюжьте готовый воротник.



### **Обработка рукава**

70. Угол верхней части рукава оформлен в виде «евроугла». Сложите диагональные срезы рукава, как показано на фото. Обтачайте, шириной шва 10 мм. припуск в уголке срежьте, не доходя до шва 2 мм. Приутюжьте и разутюжьте.

Заматайте низ деталей рукавов на ширину припуска. Приутюжьте.



71. Выверните уголок, выправите по шву. Приутюжьте.





72. Сложите детали рукава, верхнюю и нижнюю часть рукав, лицевыми сторонами внутрь. Уравняйте локтевые срезы рукава. Сколите, сметайте. Стачайте, шириной шва 10 мм.

Сделайте рассечку припуска нижней части рукава в верхнем уголке шлицы. Приутюжьте и разутюжьте припуски рукава до уступа шлицы. От уступа припуски заутюжьте на верхнюю сторону рукава.

С лицевой стороны сформируйте шлицу. Сколите, наматайте сгиб шлицы так, чтобы край ее был продолжением локтевого шва. Приутюжьте.



73. Уравняйте передние срезы. Сколите и сметайте. Стачайте, швом 10 мм. Приутюжьте.



74. Соедините детали подкладки рукава. В левом рукаве подкладки оставьте небольшое отверстие.

На участке шлицы подкладки стачайте припуски, шириной шва 10 мм, не доходя до боковых срезов шлицы 10 мм. Приутюжьте и разутюжьте. Сделайте рассечку.



75. Сколите нижние припуски подкладки рукава и рукава изделия. Приметайте, затем притачайте, шириной шва 10 мм и не доходя 10 мм бокового среза шлицы верхней части рукава.





76. Расправьте рукав с подкладкой.



77. Лицевыми сторонами внутрь сложите нижние срезы разреза рукава и подкладки. Сколите и сметайте.



78. Обтачайте шириной шва 10 мм. Приутюжьте шов.



79. Выверните, выправите по шву. Расправьте уголок. Выметайте и приутюжьте.





80. Верхний разрез рукава закройте подкладкой ручным потайным стежком, или обтачайте на швейной машине. Приутюжьте.



81. Выверните рукав на лицевую сторону. Приутюжьте.



82. Расправьте подкладку рукава и закрепите ручным свободным стежком по переднему и локтевому срезам к припускам рукава. Заложите складку на подкладке, это нужно для свободы движения рукава.

### **Втачивание рукава в пройму изделия**



83. Проложите по окату рукава две машинные строчки-сборки с максимальной шириной стежка, без закрепок. Соберите за счет вытягивания нижних нитей. Распределите сборку равномерно по окату. Стяните и сформируйте окат рукава. Измерьте длину оката и измерьте длину проймы. Должно быть одинаковое расстояние. Сутюжьте посадку рукава. Остудите рукава. Готовый рукав вколите и вметайте в пройму, совмещая все контрольные метки.





84. Со стороны рукава втачайте рукав в пройму. Проложите двойную строчку (строчку в строчку) для усиления шва. Приутюжьте и заутюжьте припуски на сторону рукава.

В окат рукава вложите подокатник. Уравняйте срезы, совмещая метки, сколите и сметайте.

Подокатник можно купить готовый или сделать самостоятельно из синтепона (у нас подокатник выполнен из синтепона и бязи выкроенной по косой)



85. Проложите машинную строчку по линии втачивания рукава. Подокатник можно купить готовый или сделать самостоятельно.



86. Плечевую накладку наколите на плечо изделия, совмещая линию середины плечевой накладки с плечевым швом. Закрепите плечевую накладку ручным швом. Крылья плечевой накладки закрепите ручным стежком.



87. Через отверстие в подкладке (шов где стачивается бочок и спинка), соедините пройму подкладки с правым рукавом. Втачайте рукав, шириной шва 10 мм. Соедините пройму подкладки с левым рукавом.

Через отверстие в левом рукаве подкладке, закройте отверстие в подкладке (шов где стачивается бочок и спинка). Отверстие в подкладке левого рукава закройте ручным потайным стежком.





88. На левой полочке пиджака обметайте петли. На правую полочку пришейте пуговицы.



89. Обметайте петли и пришейте пуговицы на шлице рукава.



90. Проведите окончательную ВТО (влажно-тепловую обработку) изделия.

Мужской пиджак «Сентябрь» готов.