



КАК СШИТЬ

ФОТОИНСТРУКЦИЯ



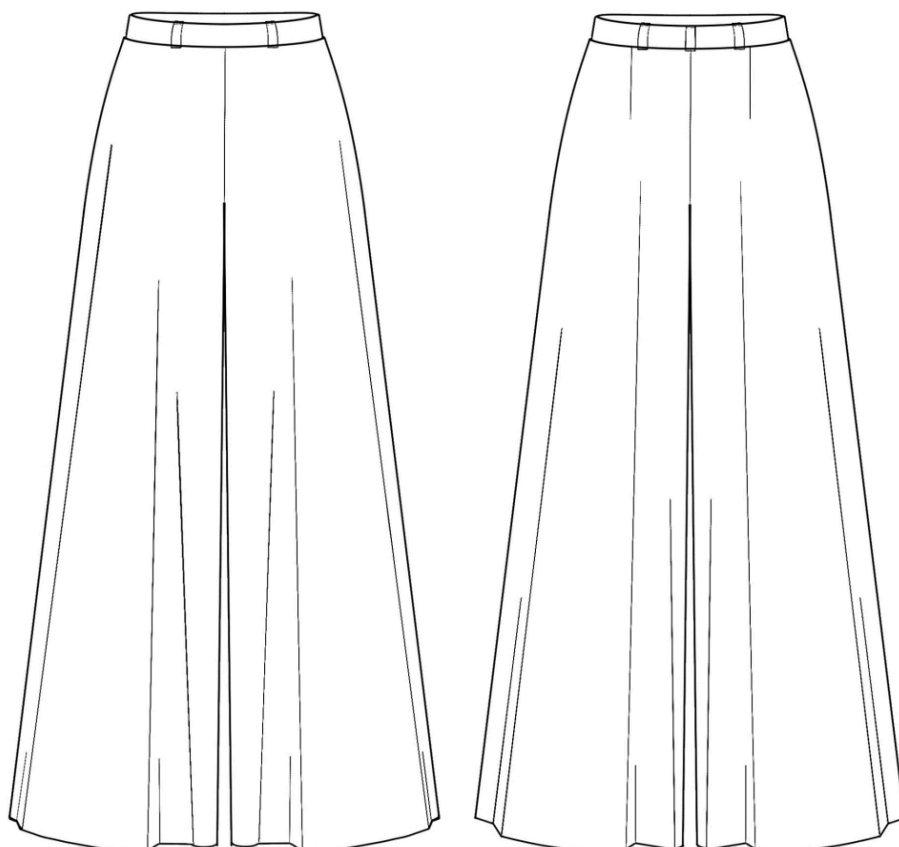
Юбка - брюки  
Икигай



PATTERNEASY.COM

Женская юбка-брюки большого объёма по низу, удлинённого силуэта. Задние половинки с талиевыми выточками, верхний срез обработан притачным поясом со шлёвками. В правом боковом шве расположена потайная застёжка-молния. Низ обработан швом в подгибку с открытым срезом.

### Технический рисунок



### Конструктивные прибавки

- к обхвату талии 2 см;
- к обхвату бедер 3,5.

### Припуски на швы

Выкройка с припусками на швы и двойным контуром. Если вам не подходит заложенные в выкройку припуски, их можно срезать по внутреннему контуру и добавить свои припуски в процессе раскроя. Величина припусков в выкройке:

- на соединительные швы 1 см;
- на подгибку низа 2 см.

## **Оборудование**

- универсальная швейная машина (машинные иглы № 80-90, универсальная лапка);
- оверлок;
- утюг с паром (парогенератор).

## **Материалы**

Ткани костюмной группы, умеренно плотные, мягкие, формодержащие, малорастяжимые или нерастяжимые, непрозрачные. По волокнистому составу: натуральные (шерсть, хлопок), смесовые (шерсть + вискоза, шерсть + полиэстер, хлопок + полиэстер, хлопок + эластан), синтетические (полиэстер, полиэстер + эластан). Вид материала: вельвет, костюмная шерсть, деним, габардин, хлопок.

## **Расход материала**

Расход материала зависит от его ширины, а также от размера и роста выкройки, и варьируется от 3,3 м (самый маленький размер и рост) до 3,8 м (самый большой размер и рост), при ширине ткани не менее 140 см.

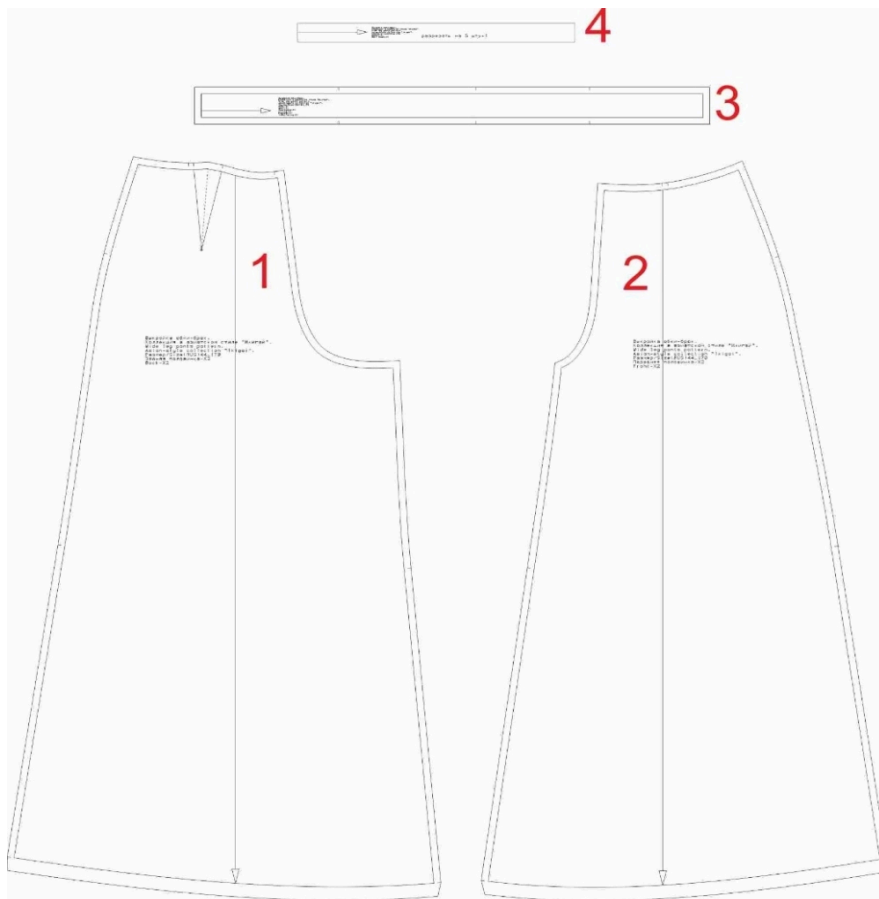
Расход дан для однотонного материала. Если вы используете материал в клетку, приобретайте его с запасом, чтобы располагать детали с учетом совмещения рисунка. Также при покупке учитывайте, что материал может дать усадку, поэтому берите с запасом 5%.

## **Дополнительные материалы и фурнитура**

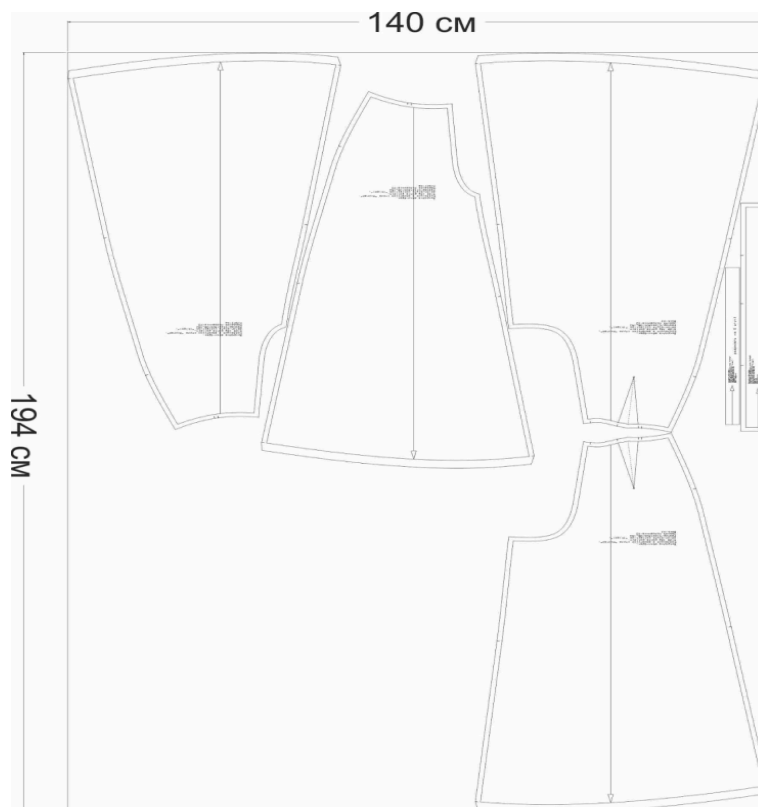
- потайная молния — 20 см;
- нитки в цвет основного материала — 4 катушки;
- клеевая прокладка — 20 см.

## **Спецификация деталей**

1. Задняя половинка — 2 детали;
2. Передняя половинка — 2 детали;
3. Пояс — 1 деталь;
4. Шлёвки — 1 деталь.

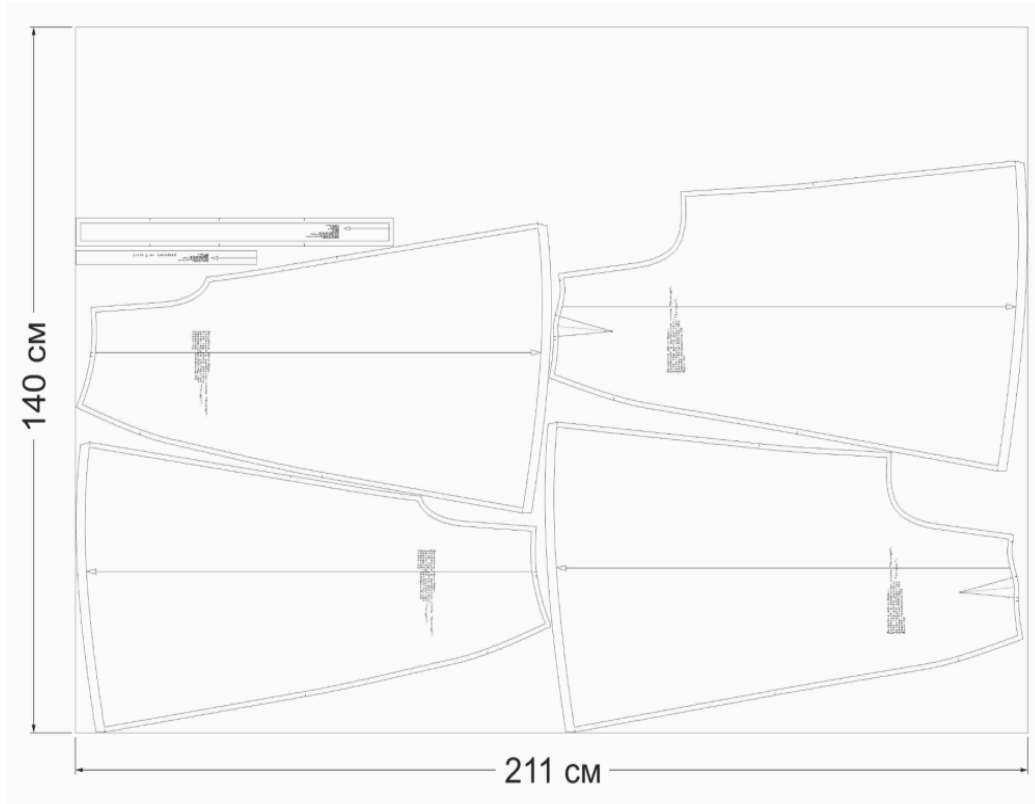


**Схема раскладки размер 36/152**

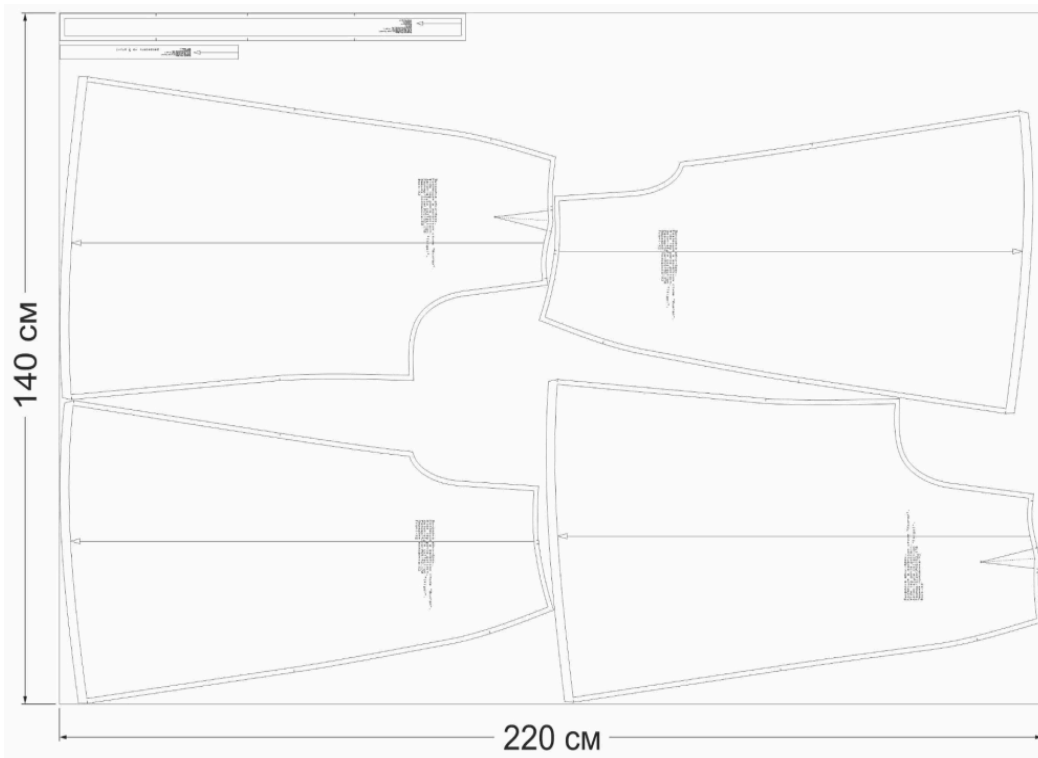




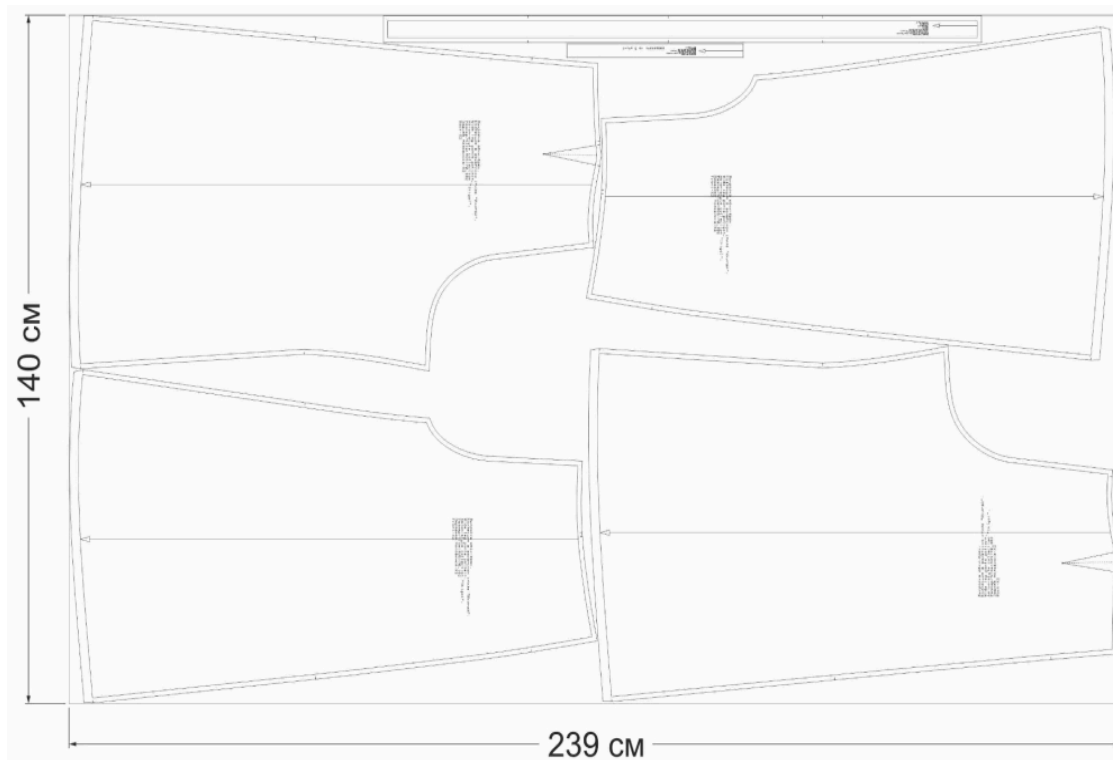
**Схема раскладки размер 42/164**



**Схема раскладки размер 52/170**



## Схема раскладки размер 70/182



### Рекомендации перед пошивом

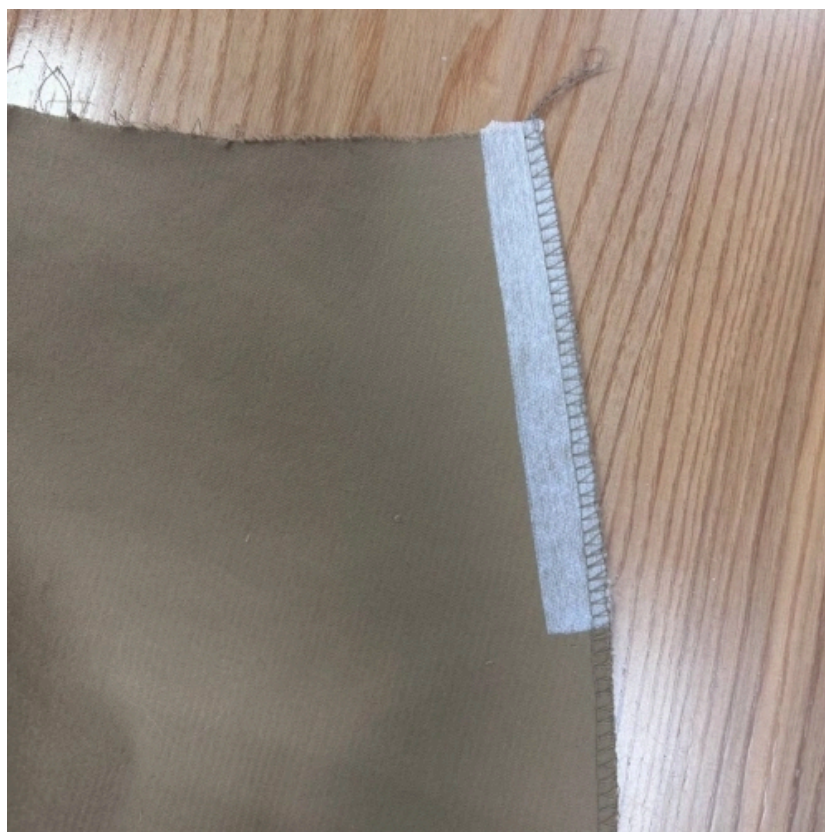
1. Сшейте макет из бязи или ткани с аналогичными свойствами, как у основного материала. Примерьте макет на себе и внесите необходимые корректировки, если они потребуются.
2. Пропрекатите материалы.
3. Проверьте, как ткань соединяется с клеевым материалом (на небольшом образце).
4. Настройте швейную машину и оверлок под выбранный материал — отрегулируйте натяжение нитей и длину стежка.
5. Убедитесь, что все детали выкроены по шаблонам с припусками.

## Как сшить юбку-брюки «Икигай»



### Обработка брюк

1. Застрочите вытачки на задних половинках брюк, заутюжьте их в сторону среднего шва.



2. На передней и задней правой половинках брюк укрепите срез клеевой кромкой.

Боковые и шаговые срезы брюк обработайте на оверлоке.



3. Сложите переднюю и заднюю половинки брюк лицевыми сторонами. Стачайте шаговые швы на 10 мм и разутюжьте их.



4. На правой части брюк стачайте боковые срезы до контрольной метки (потайная молния). На левой части брюк полностью стачайте боковые срезы. Боковые швы разутюжьте.





5. На обеих половинках брюк обметайте средние срезы.



6. Соедините правую и левую половинки брюк лицевыми сторонами, уравняйте средние срезы. Присекайте средние срезы брюк.



7. Стачайте средние срезы брюк на 10 мм, припуски разутюжьте.



### **Обработка пояса**

8. Укрепите нижнюю часть пояса клеевой прокладкой. Сложите и приутюжьте пояс лицевой стороной внутрь.

*Чтобы избавиться от толщины ткани, мы кроили пояс из двух частей разных материалов — разрезали пояс пополам и добавили к срезу припуск 10 мм. Если у вас толстая ткань, можете воспользоваться этим методом. Если ткань тонкая, то выкраивайте лишь одну деталь, и проклейте нижнюю часть.*





9. Обметайте нижний срез внутренней детали части пояса.

*Если вы кроите пояс из двух частей, то стачайте две детали на 10 мм от среза. Настрочите припуски на деталь из тонкой ткани отступив 1 мм от сгиба пояса.*



### **Подготовка шлёвок**

10. Верхний срез детали для будущих шлёвок обметайте.



11. Заутюжьте нижнюю часть детали шлёвок на  $\frac{1}{3}$ , проложите строчку на 2 мм от сгиба.



12. Подогните обмётанную деталь и притачайте на 2 мм от сгиба.





13. Нарежьте деталь на 5 частей. Шлёвки готовы.



### **Соединение пояса с брюками**

14. Расположите шлёвки по талиевому срезу, ориентируясь на контрольные метки и приметайте.

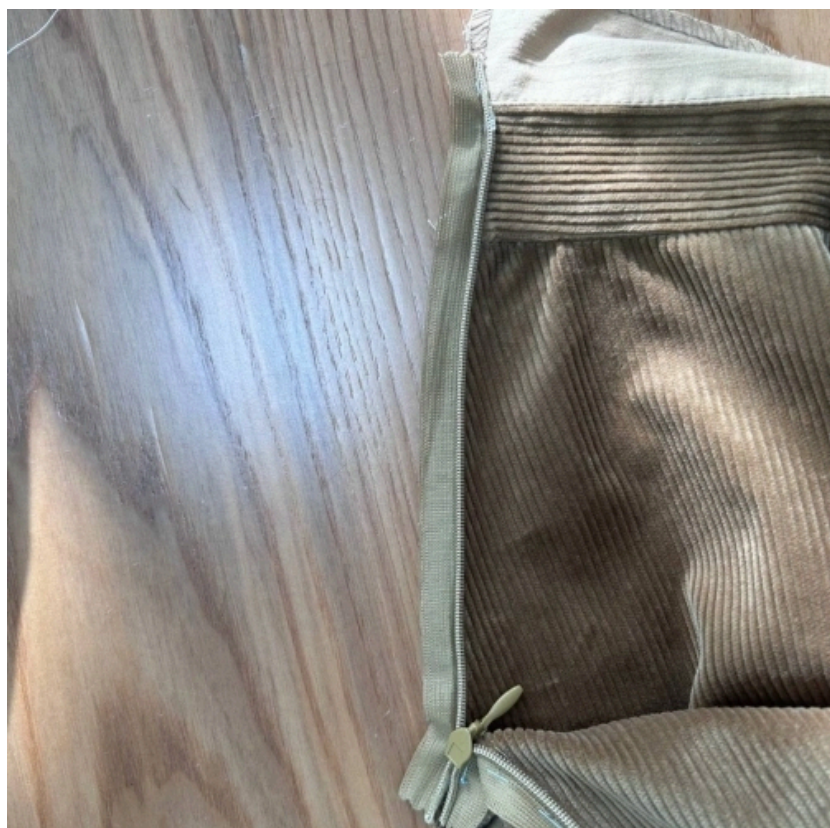


15. Совместите внешнюю сторону пояса с лицевой стороной брюк. Уравняйте срезы и приметайте.



16. Притачайте пояс к брюкам шириной шва 10 мм. Приутюжьте и заутюжьте припуск на сторону пояса.

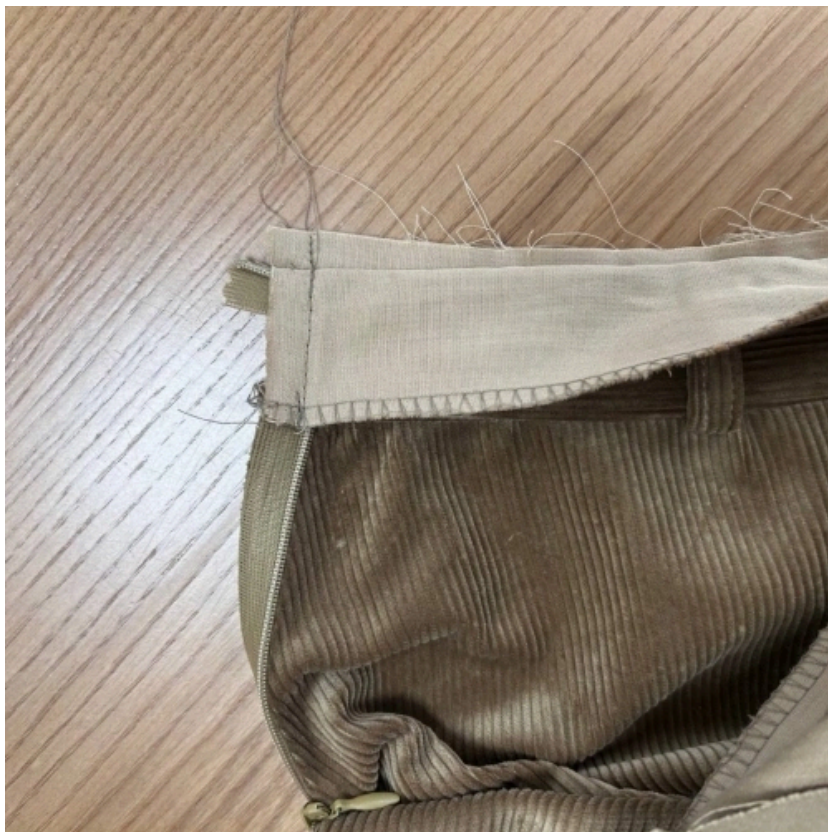




17. Сложите потайную молнию и боковой шов брюк лицевыми сторонами, приметайте молнию к брюкам. Притачайте молнию к боковому срезу с помощью лапки для потайной молнии.



18. Перегните пояс так, чтобы лицевая сторона оказалась внутри. Приметайте пояс к потайной молнии.



19. Обтачайте пояс с потайной молнией на 8-9 мм от среза.



20. Уголок пояса подрежьте, не доходя до строчки 2-3 мм, для более лёгкого выворачивания.





21. Выверните пояс на лицевую сторону. Присутствует внутренний пояс, перекрывая строчку притачивания внешнего пояса к брюкам на 10 мм.



22. Притачайте внутренний пояс точно в шов притачивания внешнего пояса.



23. Подогните шлёвки на 5 мм и притачайте их к поясу, отступая от сгиба на 2 мм.



24. Обработайте низ изделия швом вподгибку с открытым обметанным срезом. Приутюжьте.





25. Проведите окончательную ВТО (влажно-тепловую обработку) изделия.

Юбка-брюки «Икигай» готова.