



КАК СШИТЬ

ФОТОИНСТРУКЦИЯ



Кардиган
Икигай



PATTERNEASY.COM

Женский кардиган прямого силуэта, без застёжки. Перед без вытачек, с вертикальными планками, притачными по линии борта. Рукава одношовные, рубашечного покроя, широкие. Горловина обработана притачной планкой. Низ рукавов обработан обтачками. Обработка планок и рукавов выполнены с выворотом швов на лицевую сторону. Низ изделия обработан швом вподгибку.

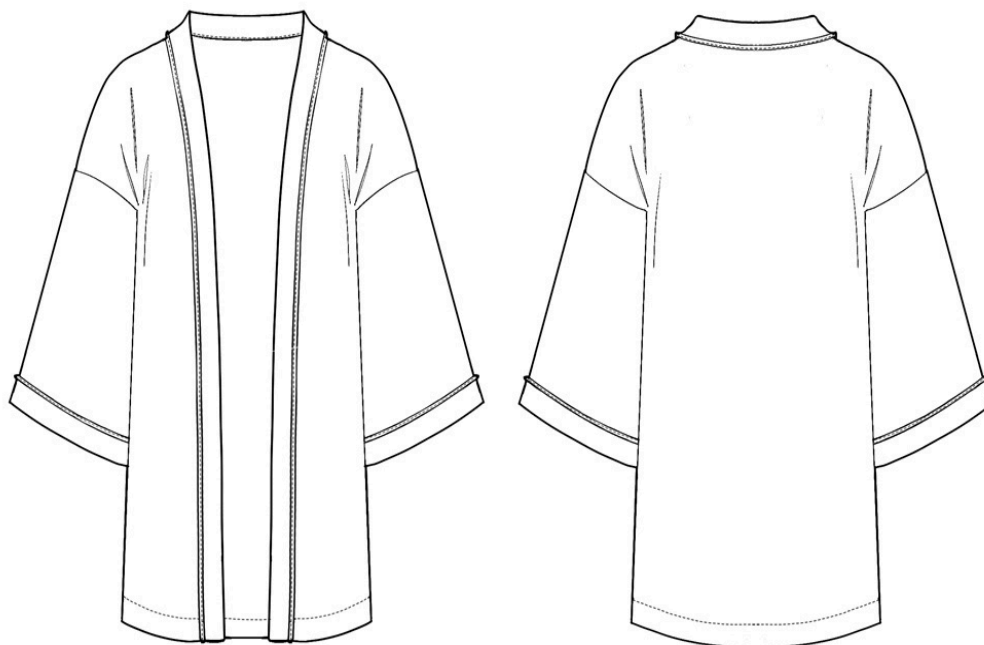
Уровень сложности

Простой пошив

Размеры выкроек

С 36 по 70, размеры российские. Каждый размер представлен в четырех диапазонах роста для лучшей посадки по фигуре

Технический рисунок



Конструктивные прибавки

- к обхвату груди 15 см;
- к обхвату талии 35,5 см;
- к обхвату бедер 9 см.

Конструктивные прибавки характеризуют степень (свободу) прилегания изделия по фигуре. Эта величина уже заложена в конструкцию и дается для лучшего представления силуэтной формы.

Припуски на швы

Выкройка с припусками на швы и двойным контуром. Если вам не подходит заложенные в выкройку припуски, их можно срезать по внутреннему контуру и добавить свои припуски в процессе раскроя. Величина припусков в выкройке:

- на соединительные швы 10 мм.
- на обработку низа 40 мм.

Оборудование

- плоскошовная швейная машина с двумя иглами (машинные иглы № 90-100, лапка для плоскошовной машины);
- оверлок;
- утюг с паром (парогенератор).

Материалы

Трикотаж — мягкий, растяжимый, однотонный или с фактурой. Материал лёгкой или средней плотности. По волокнистому составу может быть натуральный или смесовый (мохер + шелк, мохер + полиамид, мохер + полиэстер). Вид материала: ангорская пряжа, тонкий вязаный трикотаж, альпака, мохер.

Расход материала

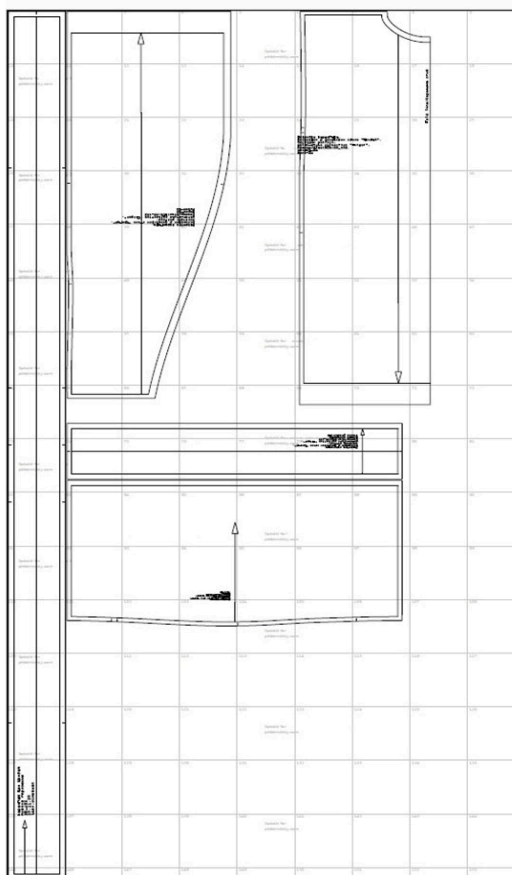
Расход материала зависит от его ширины, а также от размера и роста выкройки, и варьируется от 1,62 м (самый маленький размер и рост) до 2,59 м (самый большой размер и рост), при ширине ткани не менее 140 см.

Расход дан для однотонного материала. Если вы используете материал в клетку, приобретайте его с запасом, чтобы располагать детали с учетом совмещения рисунка. Также при покупке учитывайте, что материал может дать усадку, поэтому берите с запасом 5%.

Дополнительные материалы и фурнитура

- нитки в цвет основного материала — 4 катушки.

Образец выкройки и обозначения



	Направление долевой нити (эта линия может совпадать с одним из контуров детали)
	Надсечка - контрольный знак для совмещения деталей края: При совмещении деталей надсечки с одинаковым цифровыми или буквенными обозначениями должны совпасть.
	Линия, вдоль которой нанесена эта надпись является линией симметричного разворачивания детали
	Цифрами и буквами обозначены точки совмещения одной или нескольких деталей

Как распечатать выкройку

Распечатать выкройку в натуральную величину можно двумя способами: на принтере (формат А4), и на плоттере. Инструкцию по печати выкройки и ответы на частые вопросы смотрите в разделе [FAQ](#).

Спецификация деталей

1. Полочка — 2 детали;
2. Спинка — 1 деталь;
3. Планка — 1 деталь;
4. Рукав — 2 детали;
5. Обтачка рукава — 2 детали.

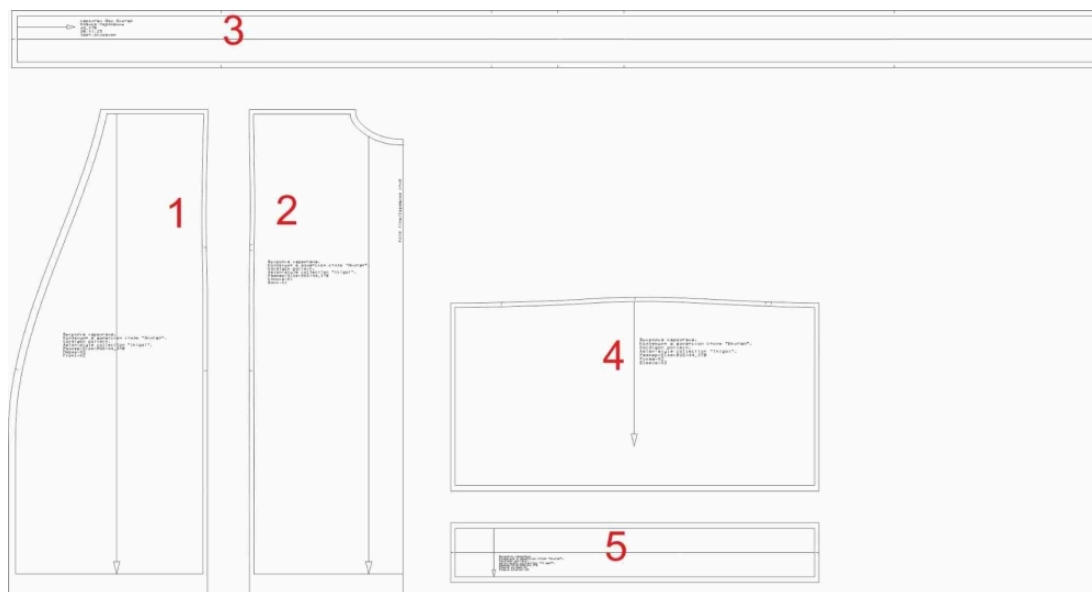


Схема раскладки размер 36/152

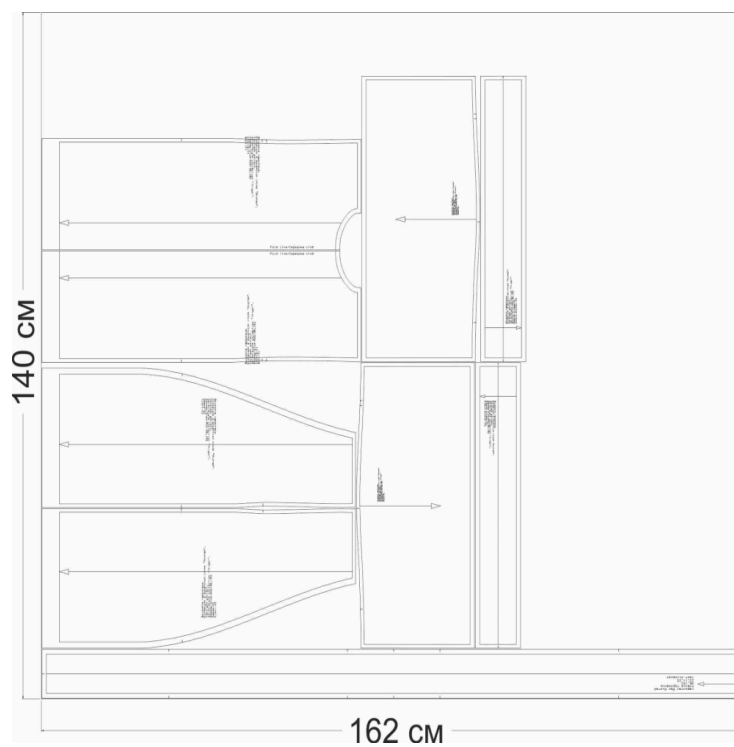


Схема раскладки размер 42/164

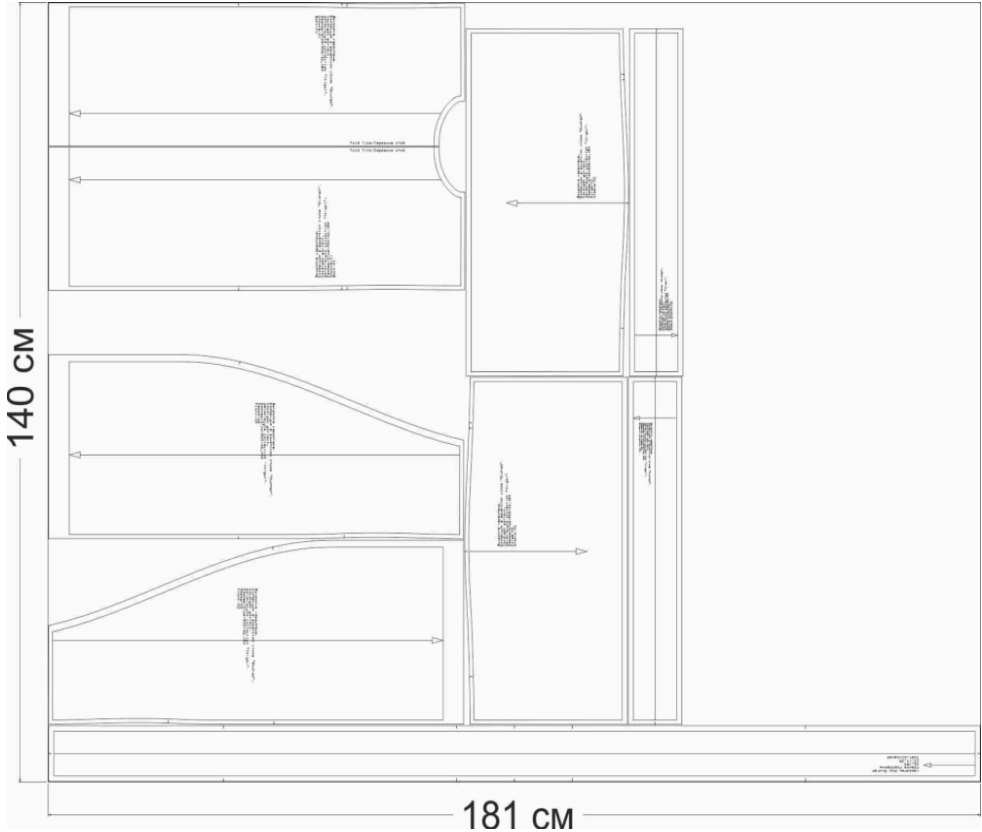


Схема раскладки размер 52/170

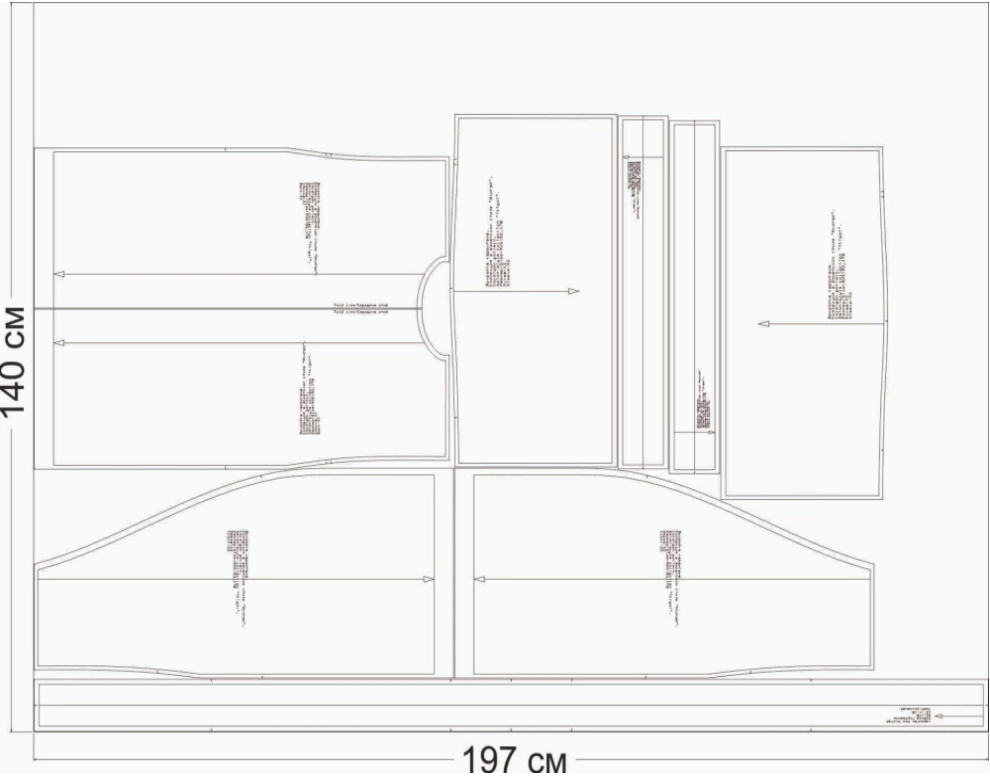
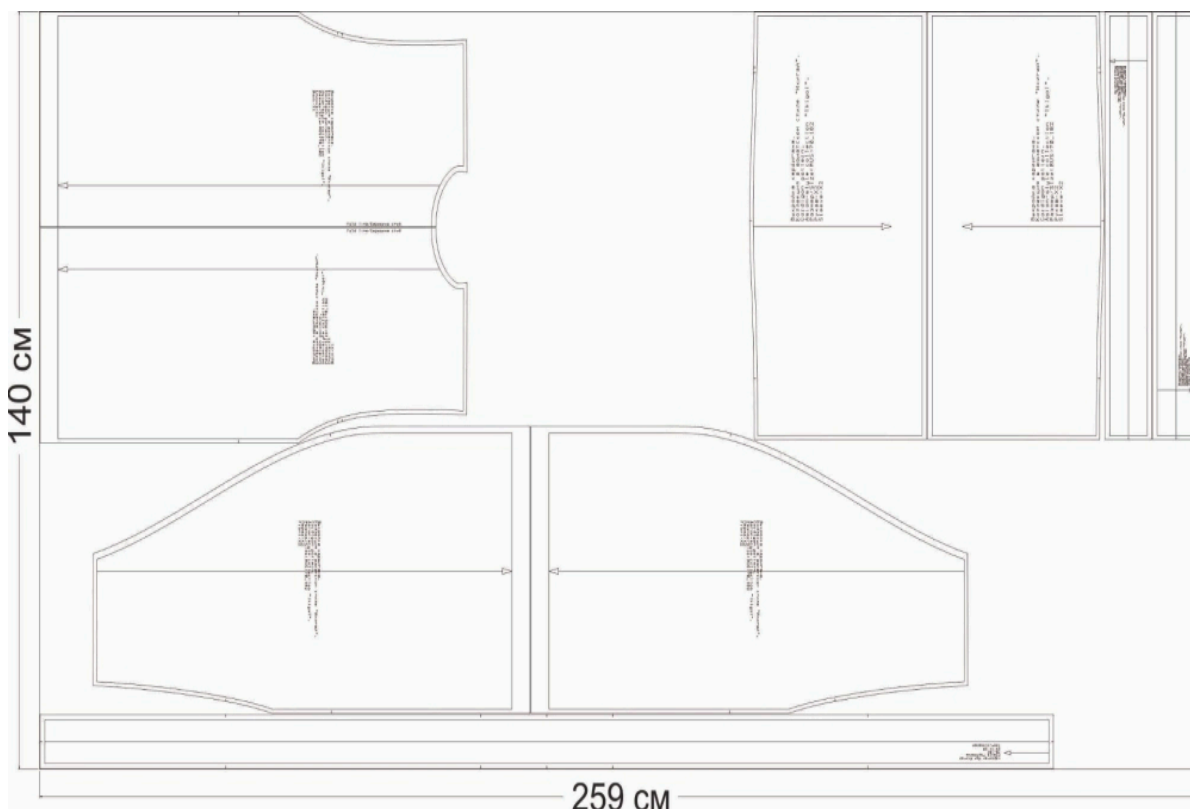


Схема раскладки размер 70/182



Рекомендации перед пошивом

1. Сшейте макет из бязи или ткани с аналогичными свойствами, как у основного материала. Примерьте макет на себе и внесите необходимые корректировки, если они потребуются.
2. Пропрекатите материалы.
3. Проверьте, как ткань соединяется с клеевым материалом (на небольшом образце).
4. Настройте швейную машину и оверлок под выбранный материал — отрегулируйте натяжение нитей и длину стежка.
5. Убедитесь, что все детали выкроены по шаблонам с припусками.

Как сшить кардиган «Икигай»



Соединение плечевых срезов

1. Обозначьте контрастными нитками контрольные надсечки на пройме кардигана и по окату рукава.

Сложите детали полочки и спинку лицевыми сторонами друг к другу. Плечевые припуски сколите булавками и проложите сметочную строчку на 10 мм.

В данном изделии изнаночная сторона является лицевой!



2. Стачайте и обметайте плечевые срезы на 4-х ниточном оверлоке.

В шов притачивания оверлока проложите машинную строчку. Припуски приутюжьте и заутюжьте (с помощью проутюжильника) на спинку изделия.



Соединение рукава с изделием

3. Сложите лицевую сторону кардигана с лицевой стороной рукава.

Совместите контрольные метки проймы и оката рукава. Приметайте рукав к пройме изделия.

Стачайте на оверлоке 4-х ниточным швом. В шов притачивания оверлока проложите машинную строчку. Припуски заутюжьте на сторону рукава.



Соединение боковых срезов

4. Сложите кардиган, совместив боковые срезы, лицевая сторона должна быть внутри. Сколите и приметайте боковые припуски и средний шов рукава.



5. Стачайте на оверлоке 4-х ниточным швом, приутюжьте и заутюжьте припуски на сторону спинки. Удалите сметочные строчки и контрольные метки.



Вид со стороны бокового шва.



Обработка низа изделия

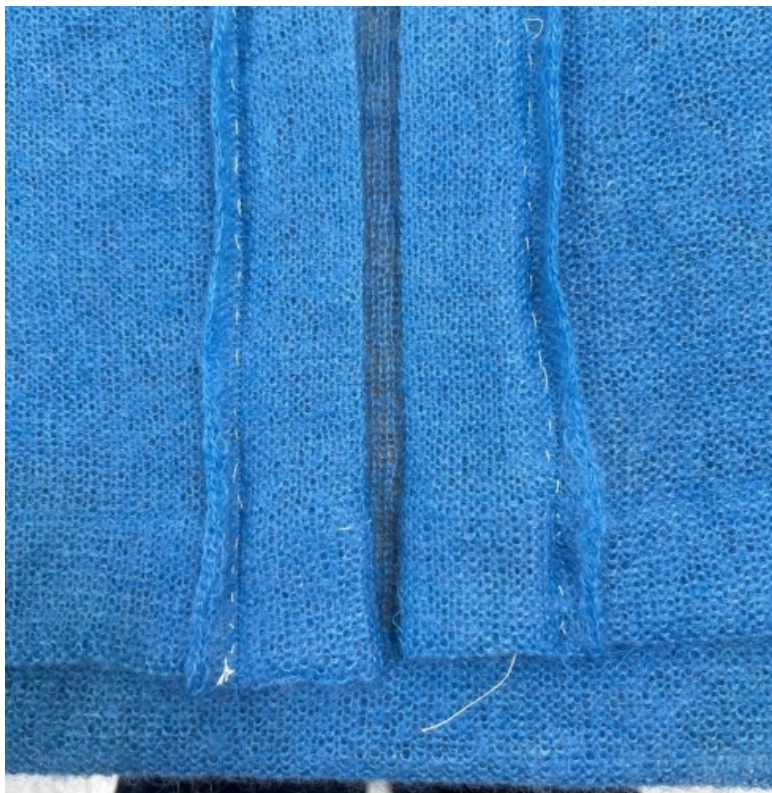
6. Низ кардигана обработайте швом в подгибку с закрытым срезом. Подогните припуск на 40 мм, а край припуска загните на сторону изнанки на 5 мм. Сметайте и проложите машинную строчку на 1-2 мм от сгиба.



Обработка изделия планкой

7. Изнаночную сторону среднего среза кардигана сметайте с лицевой стороной планки. Ширина припуска среднего среза 10 мм, а ширина припуска планки 20 мм. Проложите строчку на 10 мм от среднего среза полочки. (При стачивании получается декоративный припуск на лицевой стороне).

Нижний припуск планки обработайте швом в подгибку с закрытым срезом (как обрабатывали низ кардигана). Внутренний срез планки подогните на 10 мм на изнаночную сторону и приметайте. Проложите стачивающую строчку на 1-2 мм от сгиба припуска, закрывая шов стачивания планки с полочкой.



Вид низа изделия с лицевой стороны.



Вид горловины изделия с лицевой стороны.



Обработка низа рукава обтачкой

8. Детали обтачки рукава согните так, чтобы изнаночная сторона оказалась внутри.

На оверлоке стачайте и обметайте средний припуск обтачки. По шву втачивания оверлока проложите стачивающую строчку на плоскошовной машине.



9. Лицевую сторону кардигана сметайте со срезом обтачки на 10 мм от среза.



10. Нижним срезом обтачки закройте срез рукава на 20 мм. Приметайте.

На 10 мм от среза обтачки проложите стачивающую строчку на плоскошовной машине.

Декоративный припуск находится с лицевой стороны.



11. Проведите окончательную ВТО (влажно-тепловую обработку) изделия.

Кардиган «Икигай» готов.