



КАК СШИТЬ

ФОТОИНСТРУКЦИЯ



Куртка
Икигай



Женская куртка А-силуэта, стёганая с утеплителем, объемная. Полочки с нагрудными вытачками и карманами с листочкой, застёжка центральная бортовая на три пришивные кнопки, правый борт украшен декоративными узлами. Спинка цельнокроеная. Рукава фасона реглан. Воротник — стойка. Куртка на подкладке. Длина до середины бёдер.

Уровень сложности: средний

Размеры выкроек: с 36 по 70. Каждый размер представлен в четырех диапазонах роста для лучшей посадки по фигуре.

Технический рисунок



Конструктивные прибавки

- к обхвату груди 18 см;
- к обхвату бедер 29 см.

Конструктивные прибавки характеризуют степень (свободу) прилегания изделия по фигуре. Эта величина уже заложена в конструкцию и дается для лучшего представления силуэтной формы.

Припуски на швы

Выкройка с припусками на швы и двойным контуром. Если вам не подходит заложенные в выкройку припуски, их можно срезать по внутреннему контуру и добавить свои припуски в процессе раскроя. Величина припусков в выкройке:

- на соединительные швы 10 мм;
- на обработку низа рукавов 40 мм;
- на обработку низа изделия 10 мм.

Оборудование

- универсальная швейная машина (машинные иглы № 90, лапки универсальная и тефлоновая);
- утюг;
- утюжильный стол;
- ручная игла для сметочных работ;
- белые нитки (для сметочных работ) — 1 катушка.

Материалы

Основной материал: ткани плащевой группы, плотный материал с ветро- и водоотталкивающими свойствами, не растяжимый или малорастяжимый используемым для пошива верхней одежды. По волокнистому составу: синтетические (полиэстер, нейлон, полипропилен), смесовые (хлопок с полиэстером, шерсть с полиэстером). Вид материала: плащевка.

Подкладочный материал должен соответствовать качеству декорируемого изделия и иметь одинаковые требования относительно усадки и условий ухода. По волокнистому составу: искусственный (вискоза), смесовой (вискозно-ацетатный, вискоза/хлопок + полиэстер). Если основной материал имеет растяжение, то и подкладочный материал должен быть эластичным.

Расход материала

Расход материала зависит от его ширины, а также от размера и роста выкройки, и варьируется от 1,57 м (самый маленький размер и рост) до 2,81 м (самый большой размер и рост), при ширине ткани не менее 140 см.

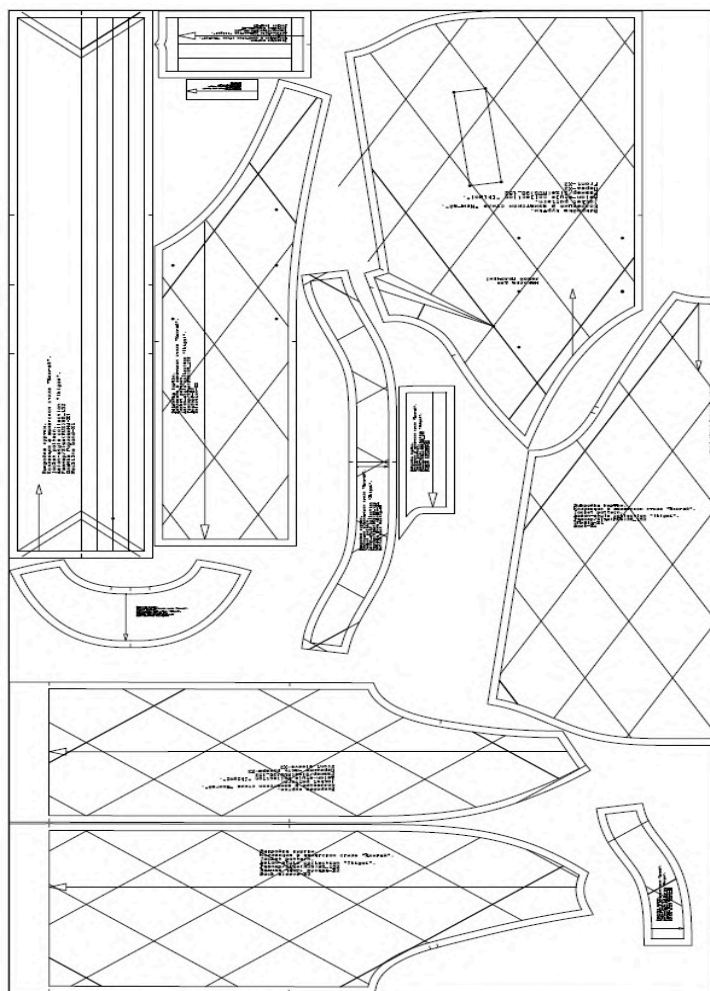
Подкладочного материала потребуется от 1,03 м до 1,88 м, при ширине ткани не менее 140 см.

Расход дан для однотонного материала. Если вы используете материал в клетку, приобретайте его с запасом, чтобы располагать детали с учетом совмещения рисунка. Также при покупке учитывайте, что материал может дать усадку, поэтому берите с запасом 5%.

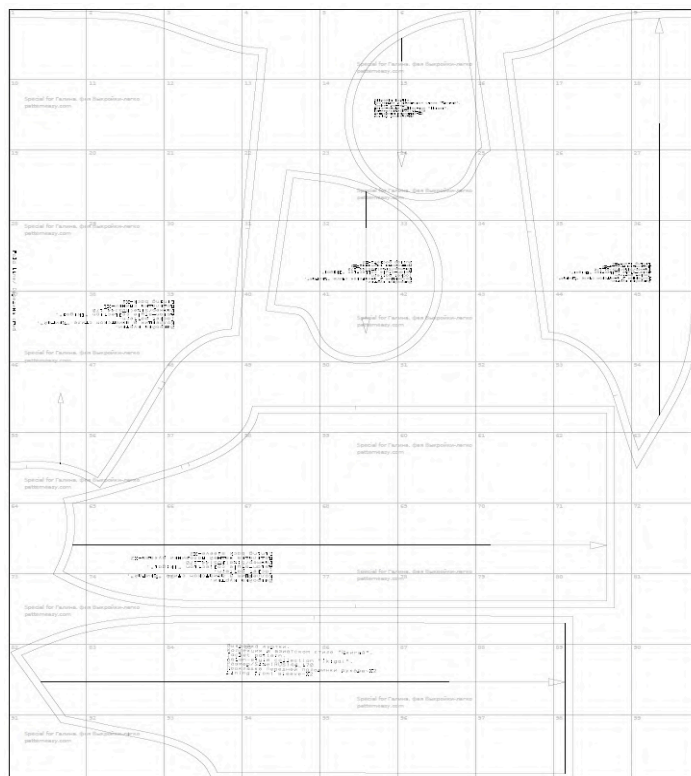
Также потребуется

- нитки в цвет основного материала — 3 катушки;
- синтепон 300 г/м² — от 1,57 м;
- синтепон 100 г/м² — 0,5 м;
- кнопки D = 2-2,5 см — 3 штуки;
- клеевая прокладка — 0,1 м.

Образец выкройки





Основные детали



Детали подкладки

Обозначения на выкройке

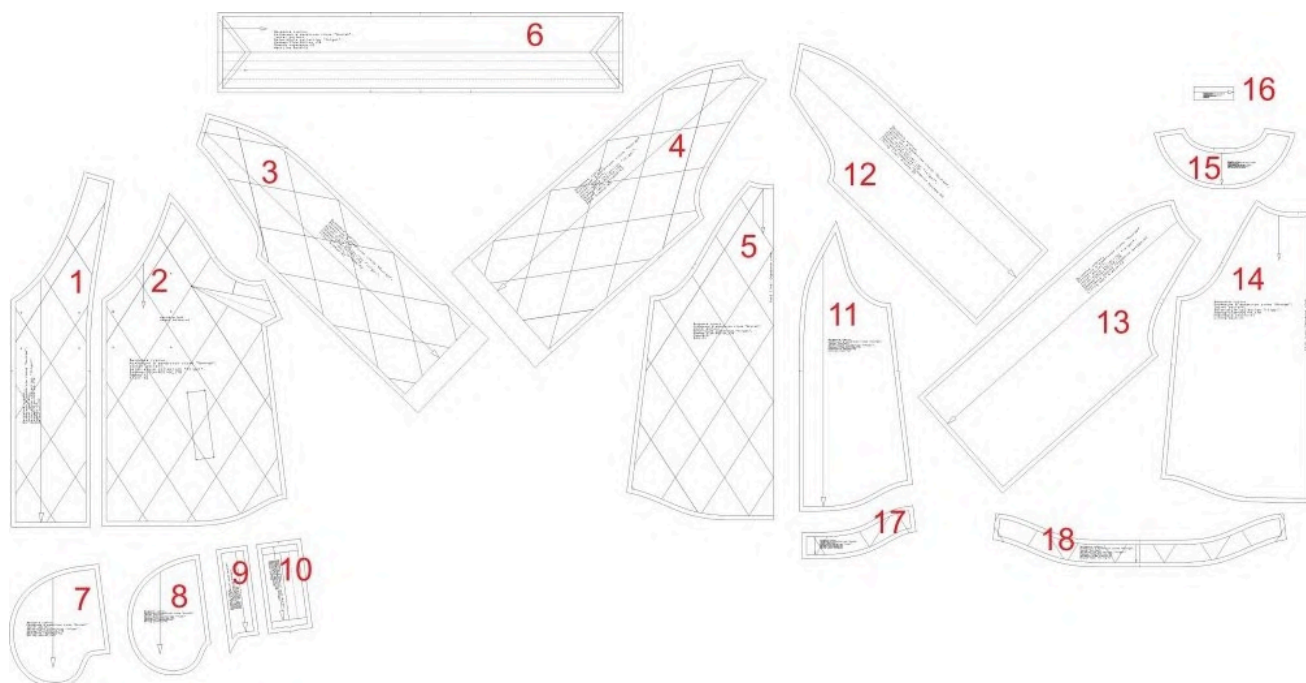
	Направление долевой нити (эта линия может совпадать с одним из контуров детали)
	Надсечка - контрольный знак для совмещения деталей кроя: При совмещении деталей надсечки с одинаковым цифровыми или буквенными обозначениями должны совпасть.
СГИБ_ДЕТАЛИ	Линия, вдоль которой нанесена эта надпись является линией симметричного разворачивания детали
4 A 2	Цифрами и буквами обозначены точки совмещения одной или нескольких деталей

Как распечатать

Распечатать выкройку в натуральную величину можно двумя способами: на принтере (формат А4), и на плоттере. Инструкцию по печати выкройки и ответы на частые вопросы смотрите в разделе [FAQ](#).

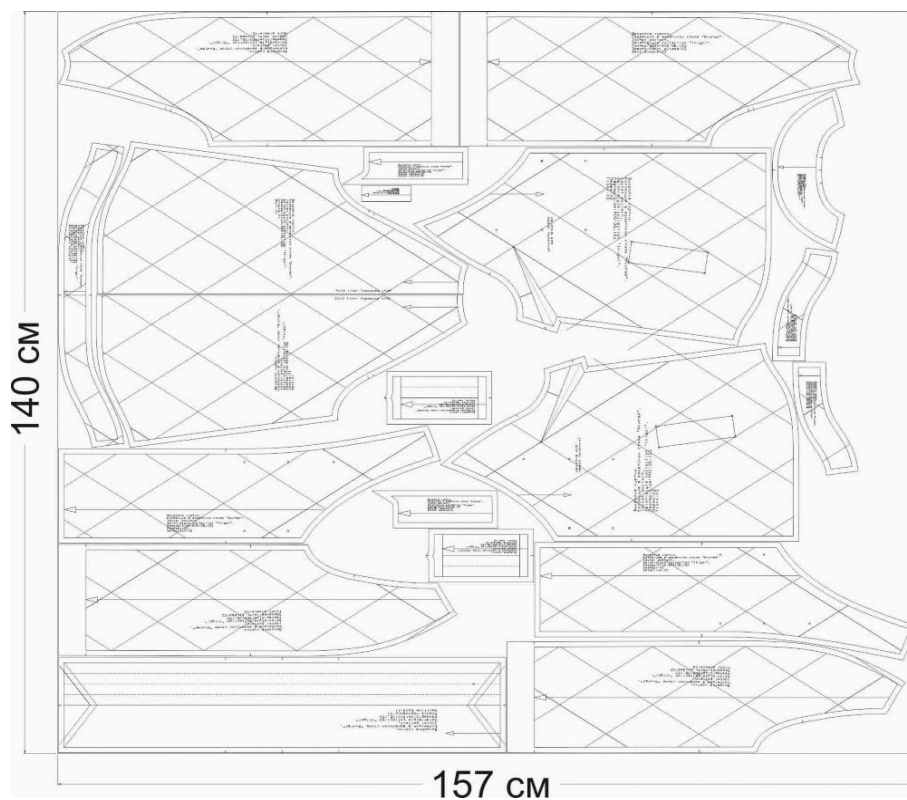
Спецификация деталей

1. Подборт — 2 детали;
2. Перед — 2 детали;
3. Верхняя часть рукава — 2 детали;
4. Нижняя часть рукава — 2 детали;
5. Спинка — 1 деталь;
6. Воротник — 1 деталь;
7. Верхняя часть кармана подкладка — 2 детали;
8. Нижняя часть кармана подкладка — 2 детали;
9. Подзор — 2 детали;
10. Листочка — 2 детали;
11. Подкладка переда — 2 детали;
12. Верхняя часть рукава подкладка — 2 детали;
13. Нижняя часть рукава подкладка — 2 детали;
14. Подкладка спинки — 1 деталь;
15. Обтачка спинки — 1 деталь;
16. Вешалка — 1 деталь;
17. Нижняя обтачка полочки — 2 детали;
18. Нижняя обтачка спинки — 1 деталь.

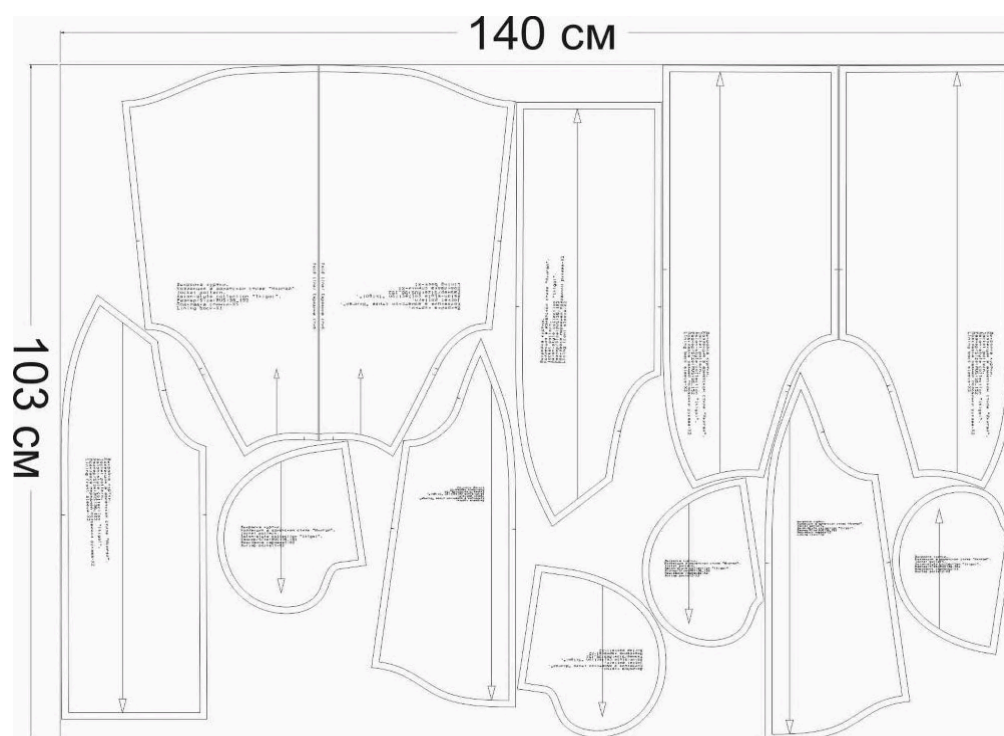


Схемы раскладки

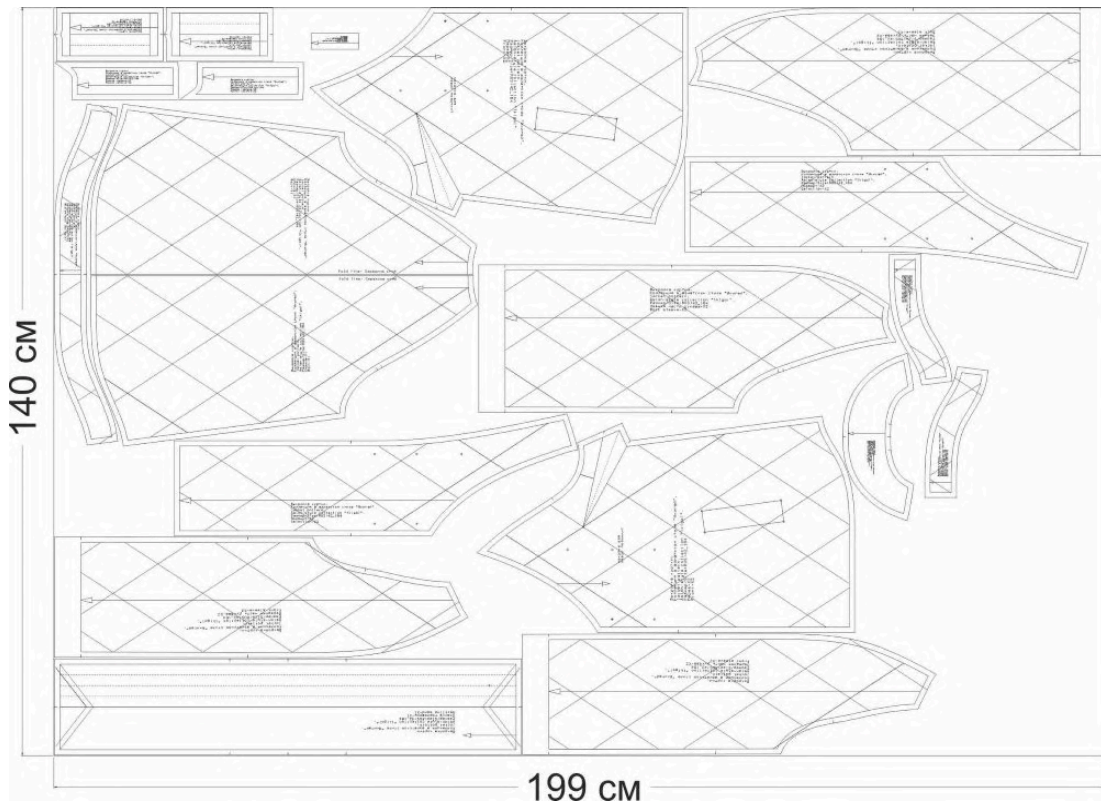
Размер 36/152, основная ткань



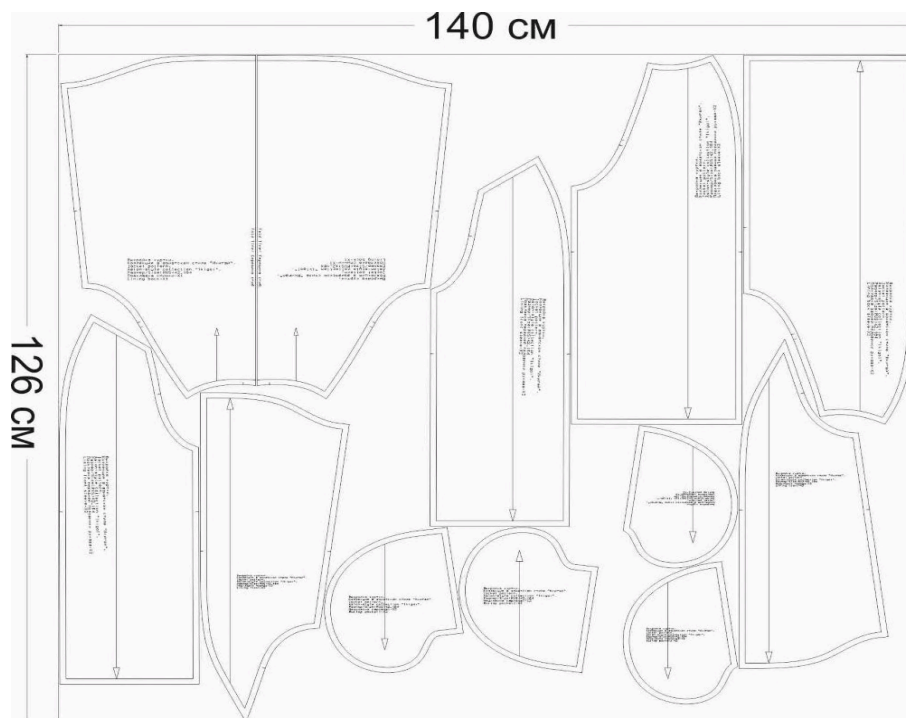
Размер 36/152, подкладочная ткань



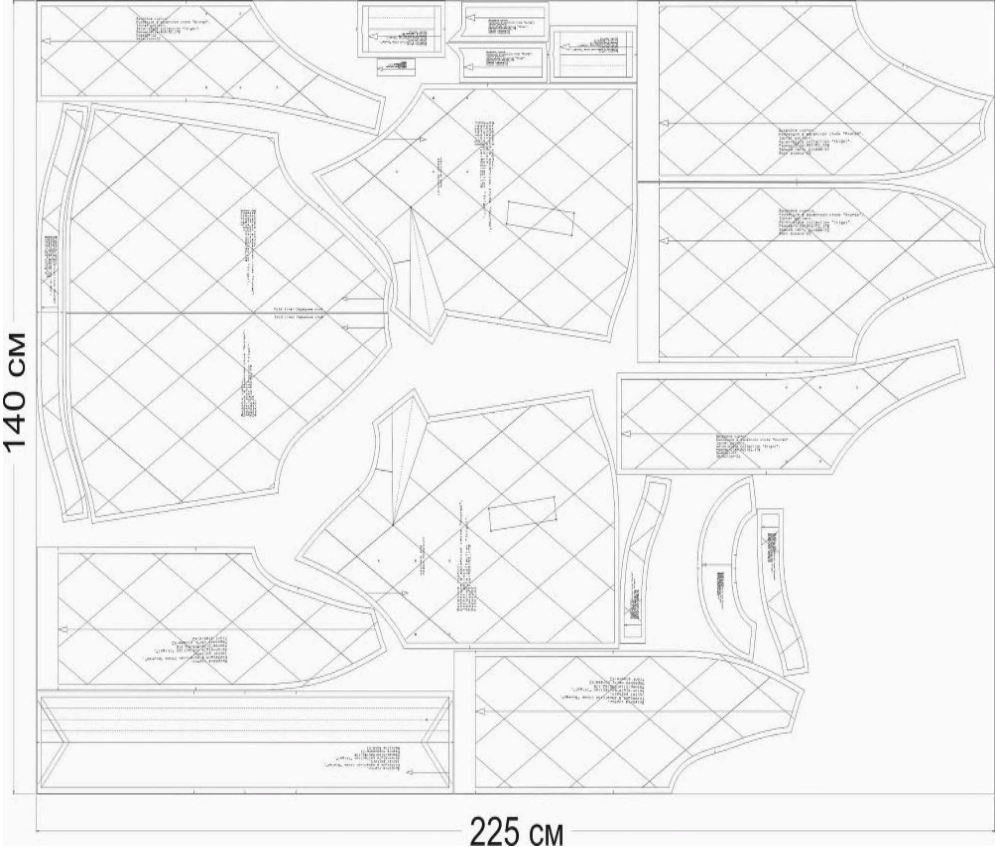
Размер 42/164, основная ткань



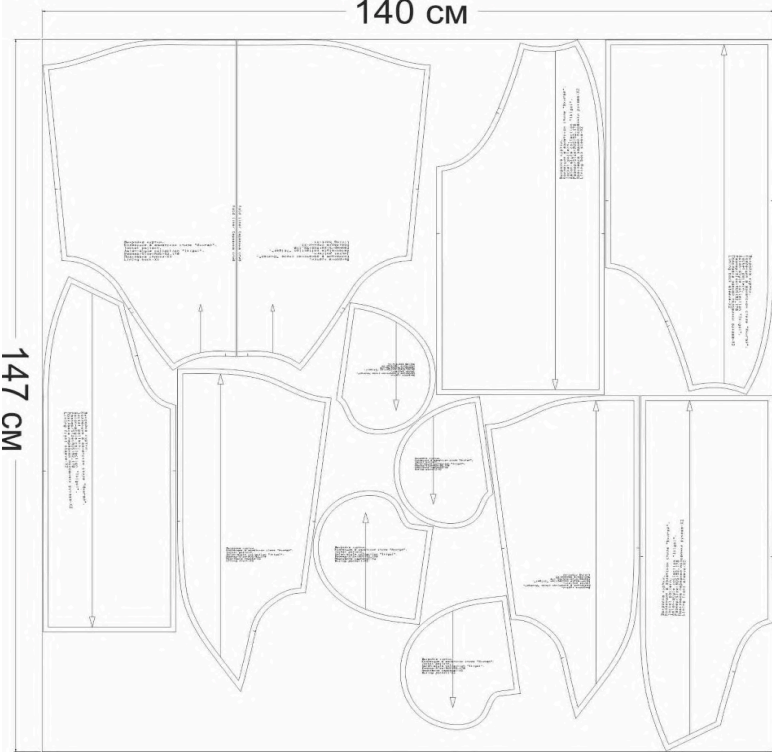
Размер 42/164, подкладочная ткань



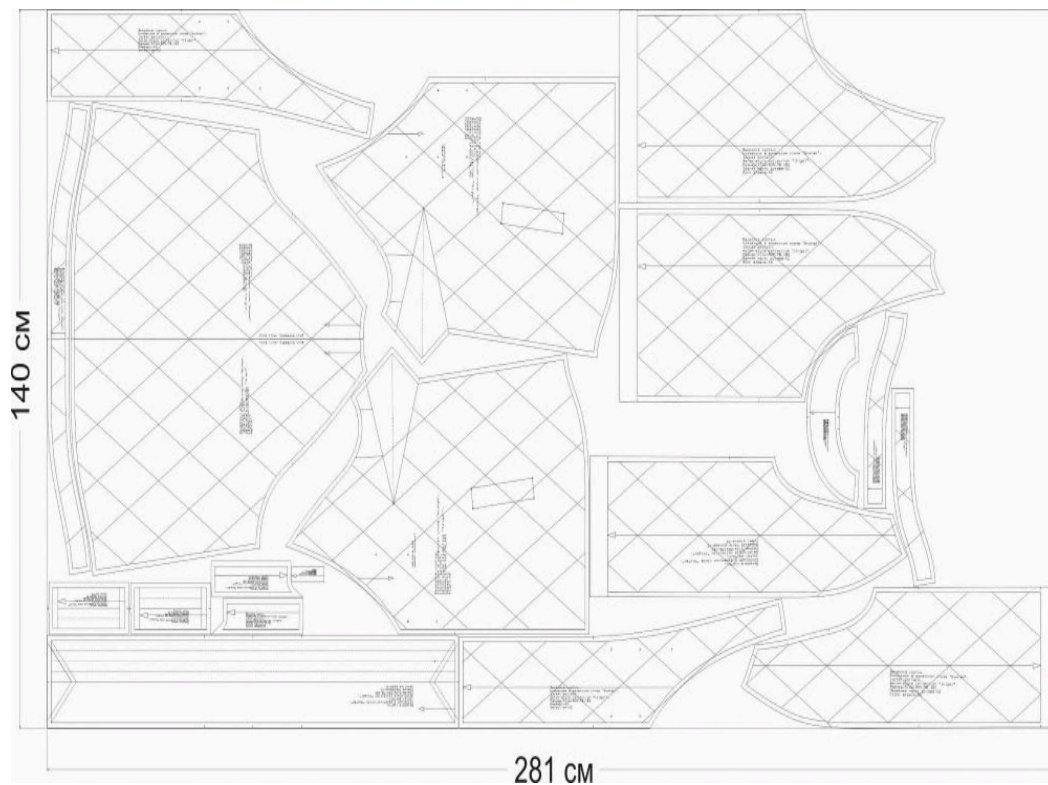
Размер 52/170, основная ткань



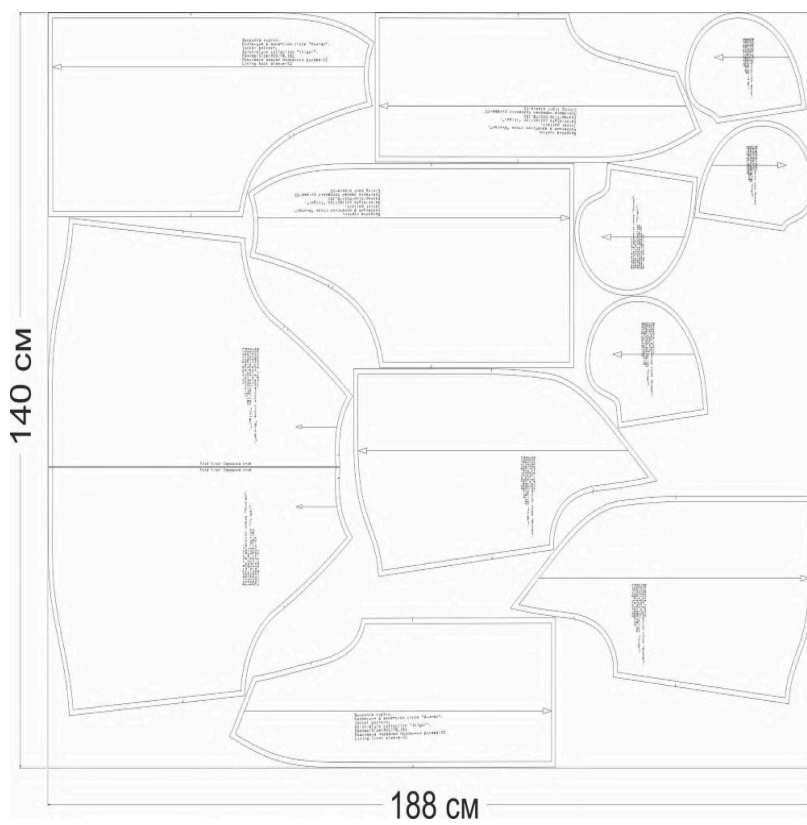
Размер 52/170, подкладочная ткань



Размер 70/182, основная ткань



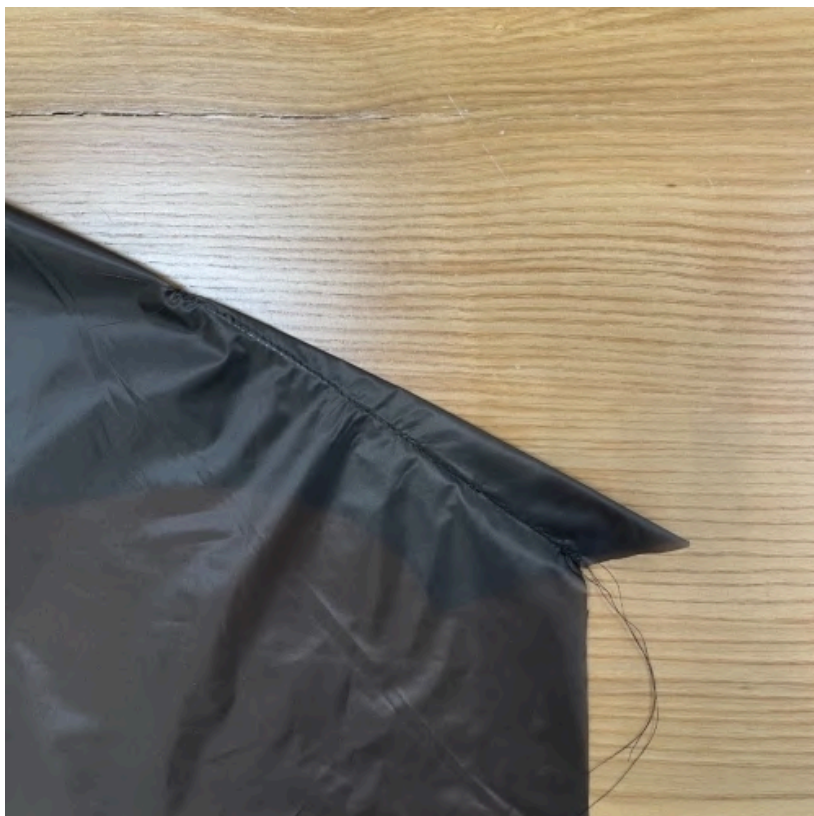
Размер 70/182, подкладочная ткань



Рекомендации перед пошивом

1. Сшейте макет из бязи или ткани с аналогичными свойствами, как у основного материала. Примерьте макет на себе и внесите необходимые корректировки, если они потребуются.
2. Пропредектируйте материалы.
3. Проверьте, как ткань соединяется с клеевым материалом (на небольшом образце).
4. Настройте швейную машину и оверлок под выбранный материал — отрегулируйте натяжение нитей и длину стежка.
5. Убедитесь, что все детали выкроены по шаблонам с припусками.

Как сшить куртку «Икигай»



Подготовка основных деталей

1. На полочках стачайте вытачки



2. Нанесите контрольные метки стёжки на детали полочки. Наложите основную деталь на деталь из синтепона. Вытачку на детали синтепона высечь.



3. Вложите вытачку основной детали в вытачку из синтепона.



4. Приметайте вытачки ручными стежками к детали из синтепона.



5. Чтобы ткань не съезжала, закрепите вытачку сметкой, как показано на фото.



6. Проложите стёжку на деталях полочки, используйте тефлоновую лапку. По периметру детали от среза на 5-7 мм проложите строчку.



7. Нанесите контрольные метки стежки. Простегайте деталь спинки и детали рукавов. По периметру всех деталей от среза проложите строчку 5-7 мм, как показано на фото.



Подготовка воротника

8. Нанесите разметку стежки на воротник.



9. Стачайте боковые швы воротника шириной шва 10 мм. Шов приутюжьте.



10. Вложите внутрь воротника деталь из синтепона (выкроенную по форме стачанного воротника), закрепите булавками по низу, проложите сметку по линиям стяжки и затем простегайте воротник по намеченным линиям стёжки, ставьте небольшие закрепки в начале и конце каждой строчки.



11. Высеките синтепон из припуска на шов. Работайте аккуратно, не повредите припуски из основной ткани.



12. Вот что должно получиться.



13. Настрочите петлю по центру воротника.



Подготовка обтачек и подборта

14. Простегайте деталь обтачки и подборта, используйте синтепон 100 г/м².



15. Детали обтачки низа соедините по боковым швам шириной шва 10 мм, швы разутюжьте.



16. Простегайте детали обтачки низа синтепоном 100 г/м².



Обработка кармана

17. Деталь листочки сложите пополам изнаночной стороной внутрь и приутюжьте. Вложите синтепон нужного размера, сколите и проложите строчку стёжки, как показано на фото.



18. По бокам и низу листочки проложите строчку шириной шва 10 мм от среза.



19. Из припусков на шов высеките весь синтепон, аккуратно, не повредив припуски из основной ткани.



20. Сложите лицевыми сторонами внутрь деталь подзора кармана и мешковину кармана. Уравняйте срез. Сколите, сметайте. Стачайте, шириной шва 10 мм.



21. Приутюжьте и заутюжьте припуски в сторону мешковины кармана. Проложите отстрочку на 1-2 мм от сгиба подзора и затем закрепите подзор по срезам строчкой 2 мм.



22. Укрепите клеевым дублирином вход в карман с изнаночной стороны детали переда.



23. Перенесите с лекал на лицевую сторону переда местоположение кармана. Лицевой стороной к лицевой стороне переда приложите детали подзора и листочки, совмещая линии рамки кармана с припусками подзора и листочки. Притачайте детали, не заходя за границы рамки кармана. Приутюжьте швы без пара.



24. Мешковину кармана 2 наложите на листочку лицевыми сторонами внутрь. Уравняйте срезы, сколите, проложите строчку поверх листочки шва 10 мм, не заходя за границы рамки кармана (желательно шов в шов). Приутюжьте шов без пара.

С изнаночной стороны переда проверьте строчки. Они должны быть параллельны друг другу и быть на одинаковом расстоянии друг от друга.



25. Наметьте линии разреза с лицевой стороны и разрежьте рамку кармана.



26. Выверните мешковины кармана на изнаночную сторону. Сформируйте карман, как должен быть в готовом виде. Закрепите концы кармана двойной обратной строчкой по основания разрезанных углов. Приутюжьте.



27. Уравняйте мешковины (если нужно, осноруйте мешковину т.е. при совмещении мешковин срежьте лишнее), сколите, стачайте шириной шва 10 мм. Приутюжьте.



28. Карман готов.



29. Деталь переда и деталь верхнего рукава сложите лицевыми сторонами внутрь. Уравняйте срезы по диагональной линии шва от горловины к пройме, сколите, сметайте. Стачайте шириной шва 10 мм.



30. Деталь спинки и детали нижних рукавов сложите лицевыми сторонами внутрь. Уравняйте срезы по диагональной линии шва от горловины к пройме, сколите, сметайте. Стачайте шириной шва 10 мм.



31. Все швы притачивания рукавов приутюжьте, а затем разутюжьте. Синтепон из припусков на швы высеките.



32. Лицевыми сторонами внутрь сложите детали переда и спинки. Уравняйте верхние срезы рукава, сколите, сметайте. Стачайте шириной шва 10 мм. Приутюжьте и разутюжьте. Синтепон из припусков на швы высеките.



33. Уравняйте боковые срезы, сколите, сметайте. Стачайте шириной шва 10 мм. Приутюжьте и заутюжьте на сторону спинки. Синтепон из припусков на швы высеките.



34. На лицевую сторону изделия наложите воротник лицевой стороной вниз (сторона с петлей — это изнанка), совместите срезы и притачайте воротник шириной шва 7 мм. Шов приутюжьте.



35. Лицевыми сторонами внутрь сложите детали подбортов и обтачки спинки. Уравняйте срезы, сколите, стачайте шириной шва 10 мм. Приутюжьте и разутюжьте.



36. Сложите подборт с передом изделия лицевыми сторонами внутрь. Уравняйте срезы борта. Сколите, приметайте. Стачайте шириной шва 10 мм. Шов приутюжьте. Со стороны изделия высеките синтепон из припуска.



37. Подрежьте припуски в уголках.



38. Выверните воротник
выправите углы.



39. Припуски шва
настрочите на подборт
шириной шва 5 мм.



Подготовка подкладки

40. Сложите лицевыми сторонами внутрь деталь спинки подкладки и детали рукава. Уравняйте срезы. Сколите. Стачайте, шириной шва 10 мм. Шов приутюжьте и заутюжьте на рукав.



41. Соедините детали полочки с рукавами. Шов приутюжьте и заутюжьте на рукав.



42. Сложите перед и спинку лицевыми сторонами внутрь. Уравняйте верхние срезы рукавов и боковые срезы. Сколите, сметайте, совмещая швы втачивания. Стачайте, шириной шва 10 мм. Оставьте отверстие 15 см в одном из рукавов. Швы приутюжьте.



43. Лицевыми сторонами внутрь сложите подкладку и обтачку низа изделия. Уравняйте нижний срез подкладки с верхним срезом обтачки. Сколите, сметайте, стачайте шириной шва 10 мм. Приутюжьте и заутюжьте припуск на сторону подкладки.



Соединения изделия с подкладкой

44. Лицевыми сторонами внутрь сложите подкладку с изделием. Уравняйте срезы подборта, совместите контрольные метки. Сколите, сметайте. Стачайте шириной шва 10 мм. Приутюжьте и заутюжьте на сторону подкладки.



45. Сложите лицевыми сторонами внутрь основную деталь рукава и подкладку. Совместите швы рукавов. Уравняйте срезы. Сколите, сметайте, стачайте шириной шва 10 мм по кругу.



46. Выверните изделие на сторону изнанки. Уравняйте нижние срезы обтачки низа и нижние срезы изделия, совмещая боковые швы. Сколите, сметайте. Стачайте шириной шва 10 мм и приутюжьте.



47. По низу изделия и подбортам необходимо сделать вспушку т.е. приметать ручным швом припуски на швы к основным деталям.



48. Выверните изделие на лицевую сторону через отверстие в рукаве подкладки. Отверстие закройте ручными стежками.



Декоративный узел

49. Выкроите три полоски шириной 9 см и длиной 28 см, простегайте синтепоном 50 г/м², как показано на фото.



50. Стачайте, оставляя отверстие для вывертывания.



51. Выверните на лицевую сторону, отверстие закройте ручным стежком.



52. Завяжите узел.
Красными линиями
указаны места
притачивания к изделию



53. Наметьте
расположение
декоративных узлов и
настрочите их
строчкой-закрепкой в
шов стежки. Наметьте
расположение кнопок.
Пришейте кнопки.



54. Проведите финальную отделку изделия: удалите все нитки временного назначения, очистите изделие от меловых линии.

Проведите окончательную ВТО (влажно-тепловую обработку) изделия.

Куртка готова.