



КАК СШИТЬ

ФОТОИНСТРУКЦИЯ



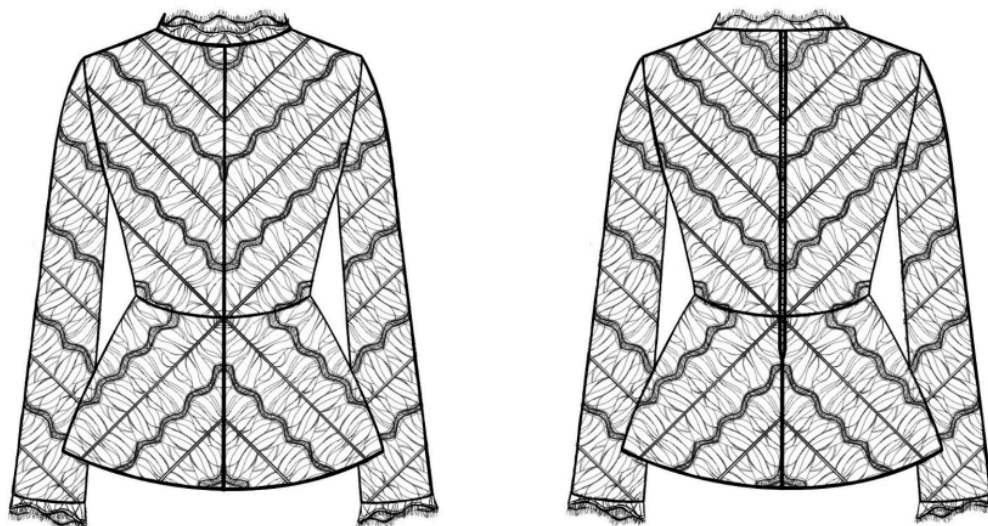
Кружевная блуза
Джоконда



Выкройка женской блузы малого объема, отрезной по талии, с баской. Перед со средним швом. Спинка со средним швом и потайной застежкой-молнией по среднему срезу. Рукав втачной. Горловина округлая.

Уровень сложности: средний

Технический рисунок



Конструктивные прибавки

- к обхвату груди 8 см;
- к обхвату талии 10 см;
- к обхвату бедер 25 см.

Конструктивные прибавки характеризуют степень (свободу) прилегания изделия по фигуре. Эта величина уже заложена в конструкцию и дается для лучшего представления силуэтной формы.

Припуски на швы

Выкройка с припусками на швы и двойным контуром. Если вам не подходит заложенные в выкройку припуски, их можно срезать по внутреннему контуру и добавить свои припуски в процессе раскроя. Величина припусков в выкройке:

- на соединительные швы — 12 мм.

Оборудование

- универсальная швейная машина (машинные иглы № 80-90, лапка универсальная);
- оверлок;

- утюг с паром (парогенератор);
- утюжильный стол;
- ручная игла для сметочных работ;
- белые нитки (для сметочных работ) — 1 катушка.

Материалы

Ткани сорочечной, плательной группы без растяжения или с небольшим растяжением, средней плотности, хорошо держащие форму. По волокнистому составу материал может быть с содержанием натуральных (лен, шерсть, хлопок, шелк), искусственных (вискоза), смесовых (шерсть+эластан, шелк+полиэстер, шелк+эластан, вискоза+эластан) и синтетических волокон (полиэстер, полиэстер+эластан). Вид материала: хлопок, батист, кружевное полотно, кружево ленточное.

Расход материала

Расход материала зависит от его ширины, а также от размера и роста выкройки, и варьируется от 1,02 м (самый маленький размер и рост) до 1,82 м (самый большой размер и рост), при ширине ткани не менее 140 см.

Расход дан для однотонного материала. Если вы используете материал в клетку, приобретайте его с запасом, чтобы располагать детали с учетом совмещения рисунка. Также при покупке учитывайте, что материал может дать усадку, поэтому берите с запасом 5%.

Дополнительные материалы и фурнитура

- потайная застежка-молния длиной от 50 см — 1 штука.

Спецификация деталей

1. Спинка — 2 детали;
2. Перед — 2 детали;
3. Рукав (со стороны полочки) — 2 детали;
4. Рукав (со стороны спинки) — 2 детали;
5. Баска полочки — 2 детали;
6. Баска спинки — 2 детали;
7. Окантовка низа рукава — 2 детали;
8. Окантовка горловины — 1 деталь;
9. Окантовка низа баски — 2 детали.

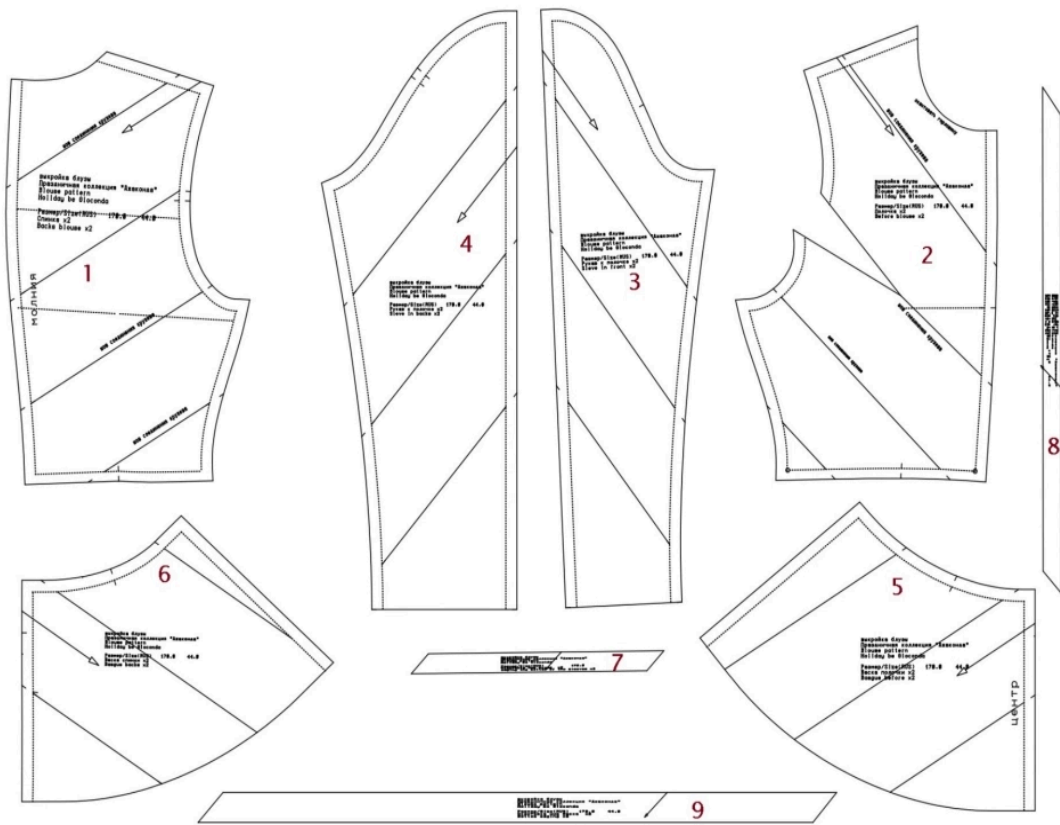


Схема раскладки размер 36/152

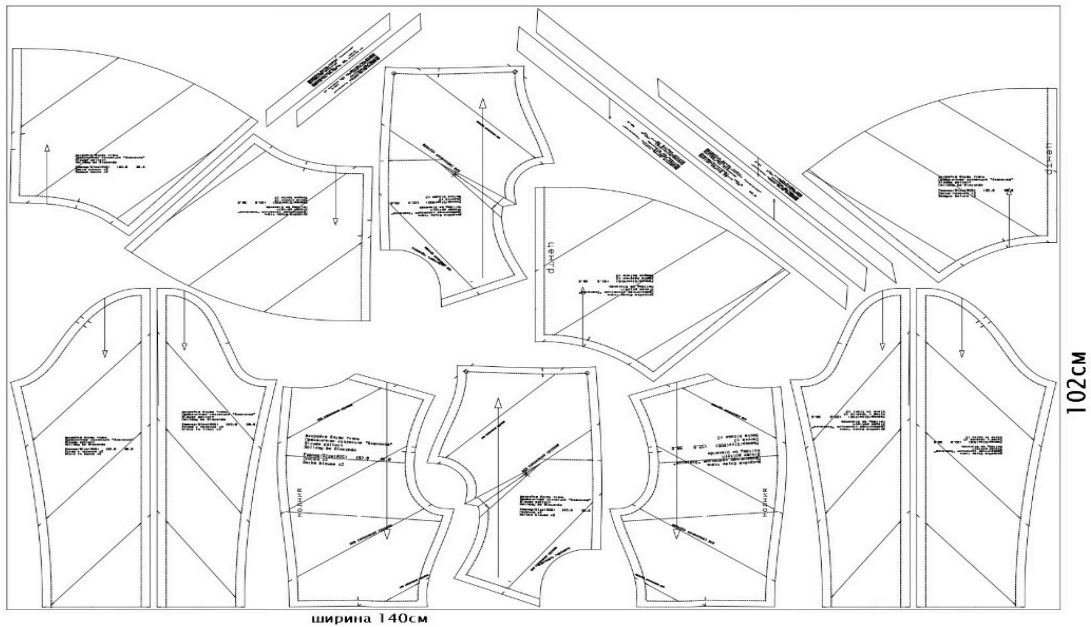


Схема раскладки размер 42/164

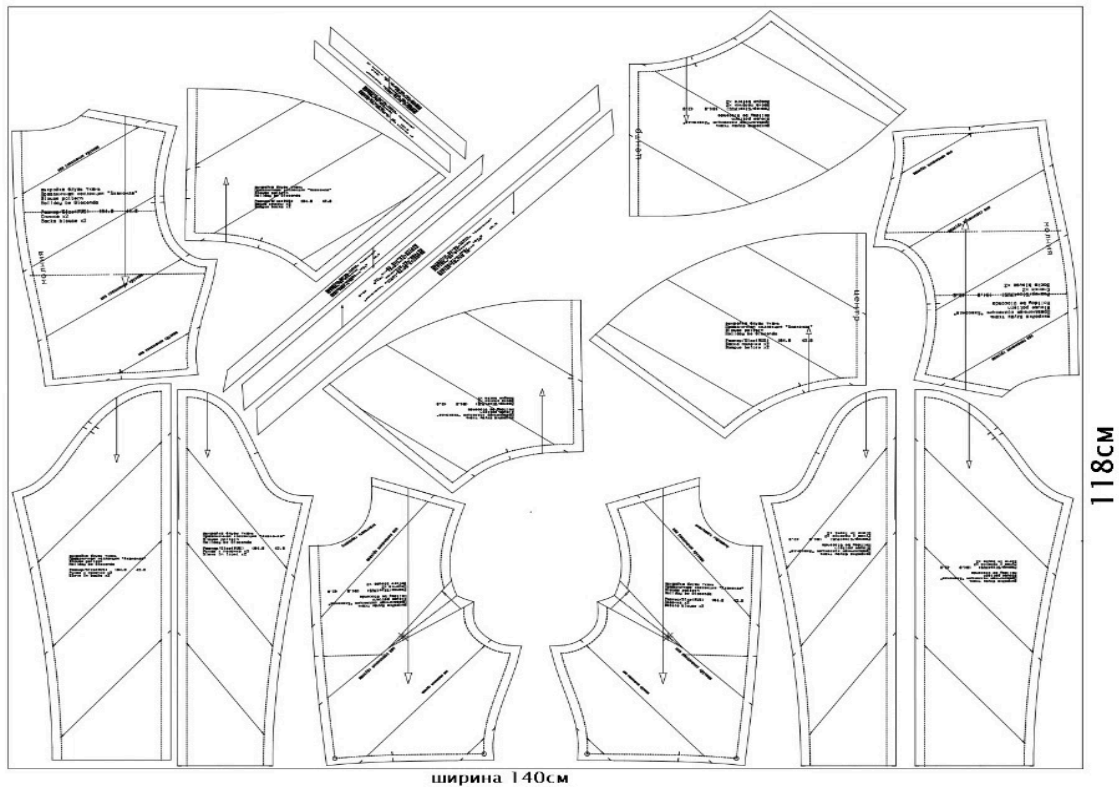


Схема раскладки размер 52/170

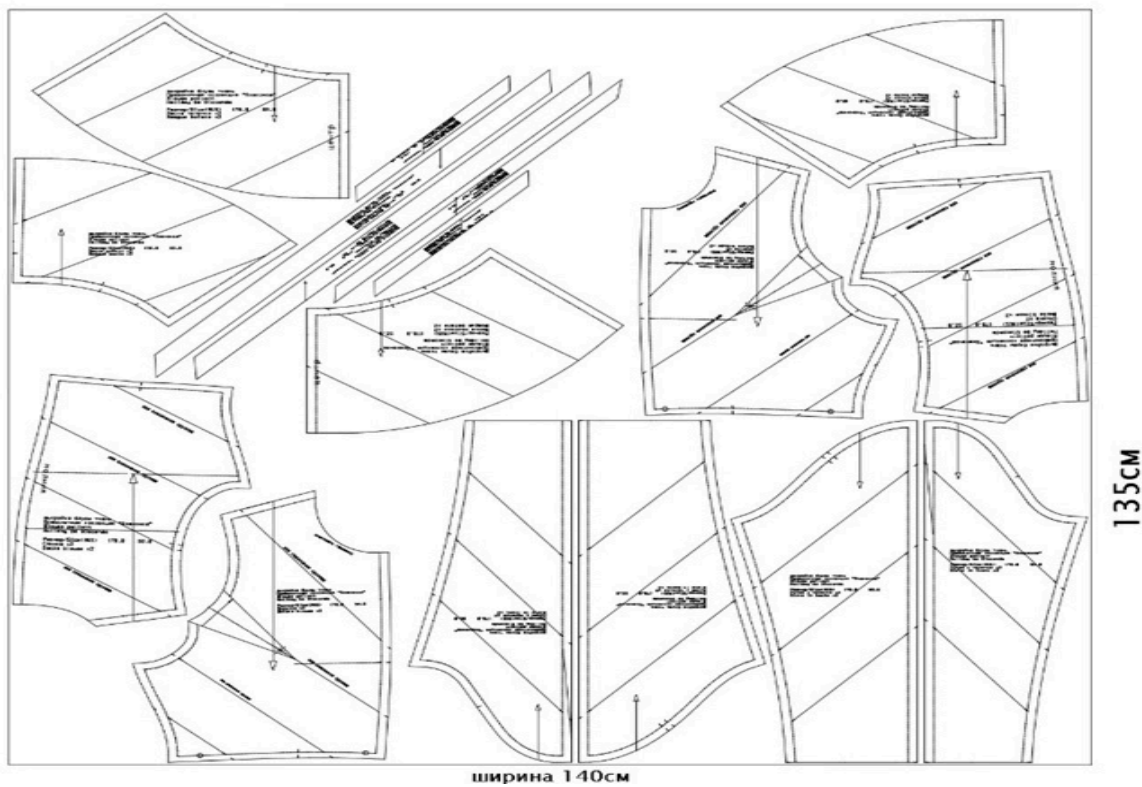
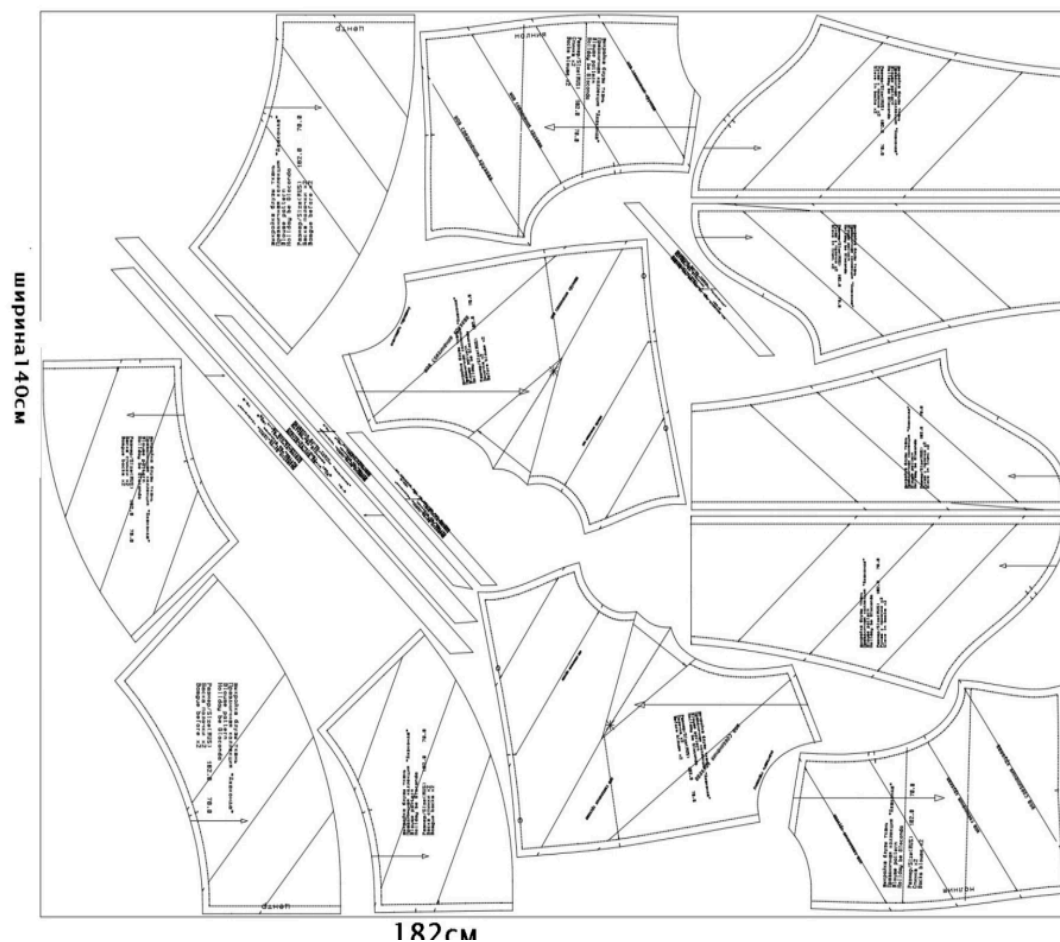


Схема раскладки размер 70/182



Рекомендации перед пошивом

1. Сшейте макет из бязи или ткани с аналогичными свойствами, как у основного материала. Примерьте макет на себе и внесите необходимые корректировки, если они потребуются.
2. Прodeкатируйте материалы.
3. Проверьте, как ткань соединяется с клеевым материалом (на небольшом образце).
4. Настройте швейную машину и оверлок под выбранный материал — отрегулируйте натяжение нитей и длину стежка.
5. Убедитесь, что все детали выкроены по шаблонам с припусками.

Как сшить блузу «Джоконда»



Обработка полочки

1. По лекалу полочки по контрольным линиям расположите кружево.

На фото кружево шириной 12 см.



2. Сметайте кружево между собой по краям. Далее соедините кружево строчкой зиг-заг (длина стежка 2 мм, ширина стежка 2 мм)



3. Стачайте вытачку
строчкой зиг-заг.



4. Две детали полочки.



Обработка французским швом

5. Изнаночными сторонами внутрь сложите детали полочки. Уравняйте срезы, сколите, сметайте. Стачайте шириной шва 6 мм. Приутюжьте шов. Подрежьте припуски на 2 мм.



6. Сложите детали полочки лицевыми сторонами внутрь. Приутюжьте.



7. Прострочите машинную строчку на 6 мм от края. Снова приутюжьте.



Обработка спинки

8. По лекалу спинки по контрольным линиям расположите кружево.



Обработка баски

9. По лекалу баски полочки по контрольным линиям расположите кружево.



10. Соедините детали баски полочки французским швом.



11. По лекалу баски спинки по контрольным линиям расположите кружево.



12. По боковым срезам соедините баску полочки и баску спинки французским швом. Приутюжьте.



Обработка рукава

13. По лекалам рукава полочки и спинки по контрольным линиям расположите кружево.



14. Сметайте кружево между собой и стачайте строчкой зиг-заг.



15. Соедините детали рукава полочки и спинки французским швом. Приутюжьте швы.



16. Соедините детали полочки и спинки по плечевым и боковым срезам французским швом. Приутюжьте швы.

Втачайте рукав в пройму французским швом.



Соединение баски с лифом

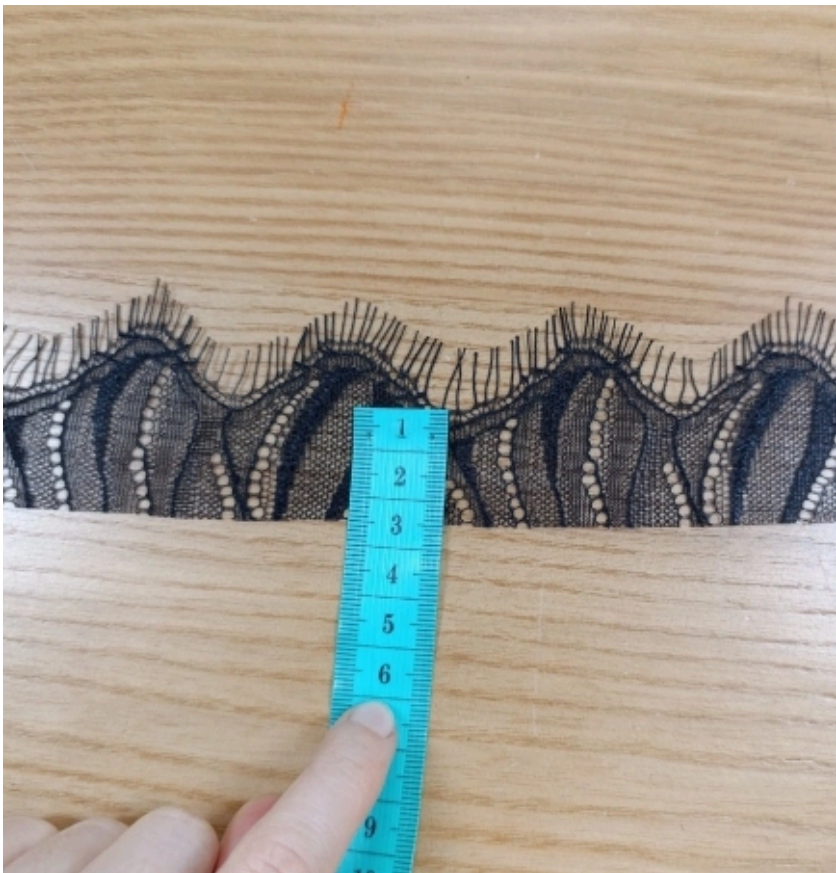
17. Соедините баску с лифом французским швом. Приутюжьте припуски. Обметайте средние срезы спинки.



18. Лицевыми сторонами внутрь сложите детали спинки. Уравняйте средние срезы спинки. Сколите от низа до контрольной метки (метка, где заканчивается молния). Стачайте. Приутюжьте и разутюжьте припуски.

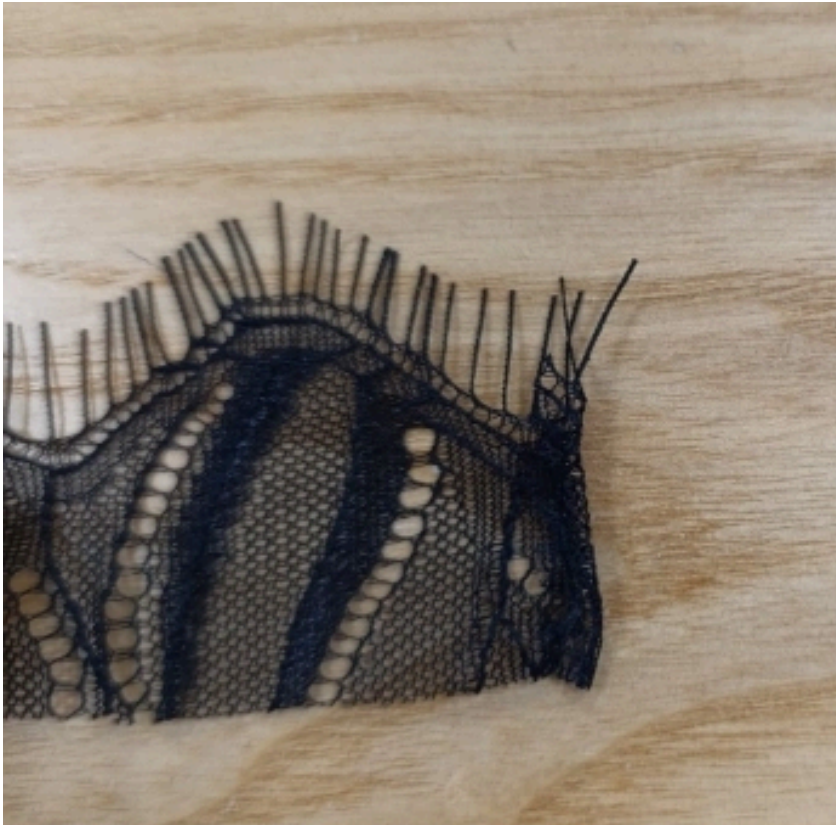


19. Втачайте потайную застежку-молнию в средние срезы спинки. Приутюжьте. Подрежьте сверху хвостики молнии.



Обработка горловины

20. По длине детали окантовки горловины, выкроите из кружева окантовку горловины с фестонами.



21. Боковые срезы окантовки горловины подогните на сторону изнанки и закрепите ручным стежком.



22. Лицевыми сторонами внутрь сложите деталь окантовки горловины (прямым срезом) с горловиной изделия. Уравняйте срезы, сколите, сметайте. Стачайте шириной стежка 2,5.



23. Обметайте припуски.



24. Отогните окантовку горловину вверх. И закрепите сметочной строчкой.



25. Проложите машинную строчку (ширина стежка 2,5) на 2 мм от среза горловины, чтобы закрепить окантовку горловины фестонами вверх.



26. Горловина готова.



Обработка низа рукава

27. Деталь окантовки низа рукава сложите в кольцо и закрепите строчкой зиг-заг.



28. Лицевыми сторонами внутрь сложите деталь окантовки низа рукава (прямым срезом) с низом рукава. Уравняйте срезы, сколите, сметайте. Стачайте шириной стежка 2,5. Обметайте припуски.



29. Отогните окантовку рукава вниз. И закрепите сметочной строчкой.

Проложите машинную строчку (ширина стежка 2,5) на 2 мм от среза рукава.



30. Обработайте низ изделия окантовкой низа баски. Приутюжьте.



31. Проведите
окончательную ВТО
(влажно-тепловую
обработку) изделия.

Блуза «Джоконда»
готова.