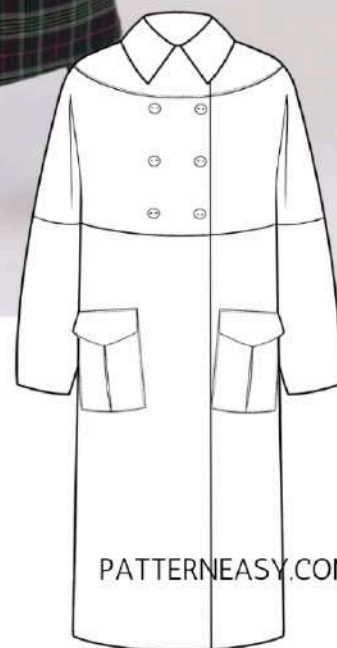




КАК СШИТЬ

ФОТОИНСТРУКЦИЯ



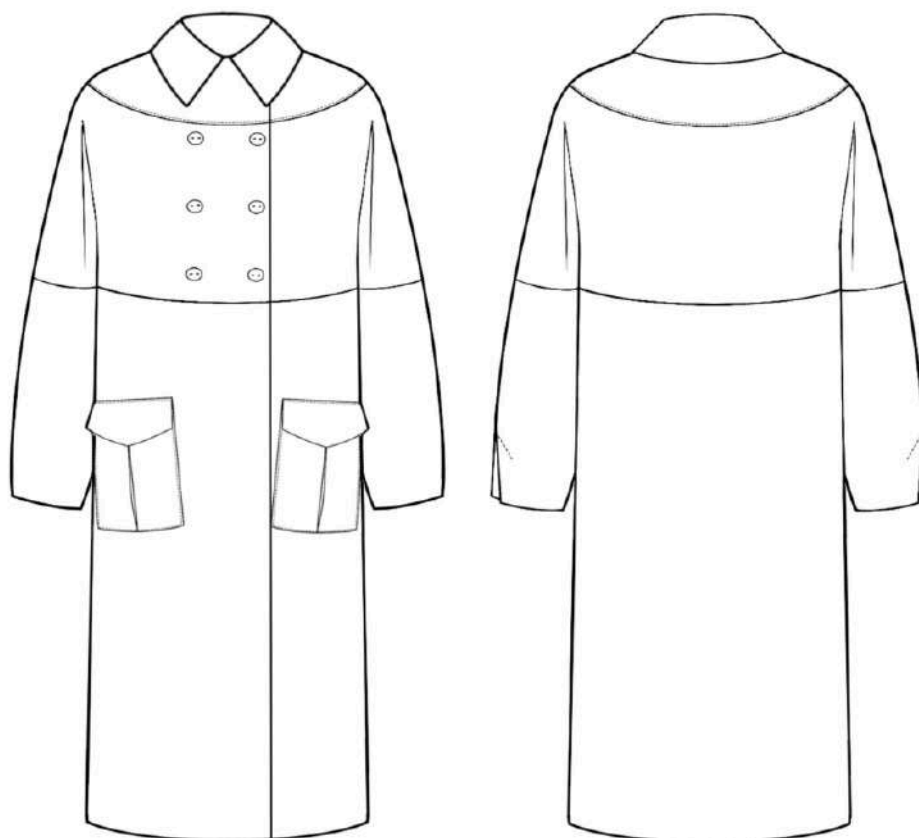
Платье-пальто
Пятница

PATTERNEASY.COM

Платье-пальто свободного кроя, прямого силуэта. Рукав цельнокроеный с притачной нижней частью. Низ рукава с разрезами. Застежка центральная двубортная на пуговицы и петли. В нижней части полочек расположены объемные накладные карманы с клапанами. Длина изделия миди.

Уровень сложности: средний.

Технический рисунок



Конструктивные прибавки

- к обхвату груди 11 см;
- к обхвату талии 36 см;
- к обхвату бедер 15 см.

Конструктивные прибавки характеризуют степень (свободу) прилегания изделия по фигуре. Эта величина уже заложена в конструкцию и дается для лучшего представления силуэтной формы.

Припуски на швы

Выкройка с припусками на швы и двойным контуром. Если вам не подходит заложенные в выкройку припуски, их можно срезать по

внутреннему контуру и добавить свои припуски в процессе раскроя. Величина припусков в выкройке:

- на соединительные швы — 10 мм;
- на обработку низа — 15 мм.

Оборудование

- универсальная швейная машина с функцией обметывания петель (машинные иглы № 80-90, лапка универсальная, лапка для обметывания петель);
- оверлок;
- утюг с паром (парогенератор);
- утюжильный стол;
- ручная игла для сметочных работ;
- белые нитки (для сметочных работ) — 1 катушка.

Материалы

Ткани сорочечной, плательной группы, умеренно плотные, нерастяжимые или малорастяжимые, непрозрачные, хорошо суживающиеся и держащие форму. По волокнистому составу: натуральные (шелк, хлопок, лен, шерсть), искусственные (вискоза), смесовые (шелк+полиэстер, хлопок+вискоза, хлопок+полиэстер), синтетические (полиэстер, полиэстер+эластан). Вид материала: хлопок, джинсовая ткань, плотный лен, плательная шерсть.

Расход материала

Расход материала зависит от его ширины, а также от размера и роста выкройки, и варьируется от 97 см (ткань 1), от 26 см (ткань 2), от 112 см (ткань 3) (самый маленький размер и рост) до 1,25 м (ткань 1), до 42 см (ткань 2), до 1,74 м (ткань 3) (самый большой размер и рост), при ширине ткани не менее 140 см.

Расход дан для однотонного материала. Если вы используете материал в клетку, приобретайте его с запасом, чтобы располагать детали с учетом совмещения рисунка. Также при покупке учитывайте, что материал может дать усадку, поэтому берите с запасом 5%.

Дополнительные материалы и фурнитура

- клеевая прокладка — 50 см;
- пуговицы — 6 штук;
- кнопки — 4 штуки.

Спецификация деталей

1. Кокетка переда — 4 детали;
2. Кокетка спинки — 2 детали;
3. Клапан — 4 детали;
4. Нижняя часть переда — 2 детали;
5. Нижняя часть спинки — 1 деталь;
6. Воротник — 2 детали;
7. Карман — 2 детали;
8. Нижняя часть рукава спинки — 2 детали;
9. Нижняя часть рукава переда — 2 детали;
10. Верхняя часть переда — 2 детали;
11. Верхняя часть спинки — 1 деталь;
12. Подборт — 2 детали.

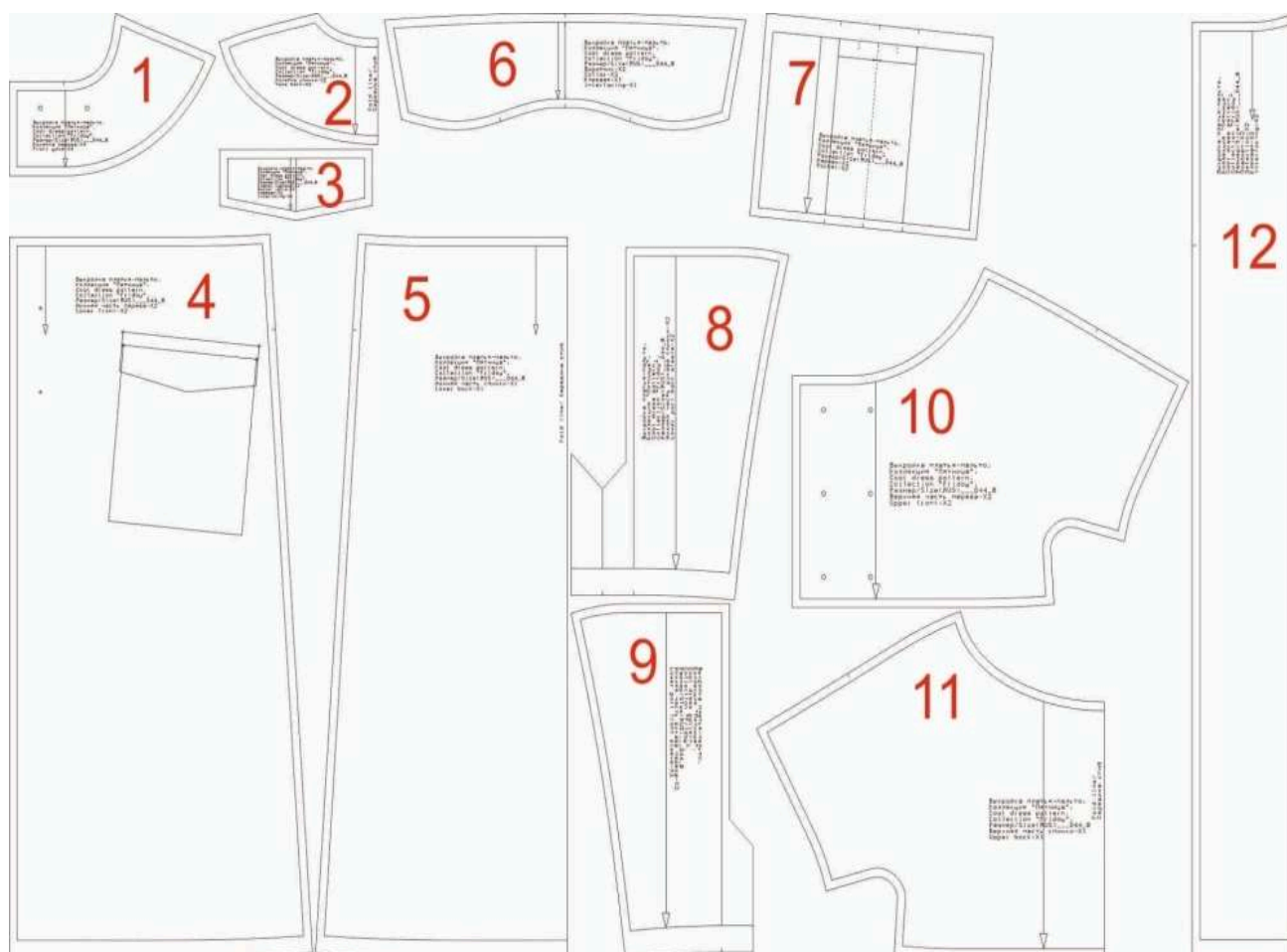
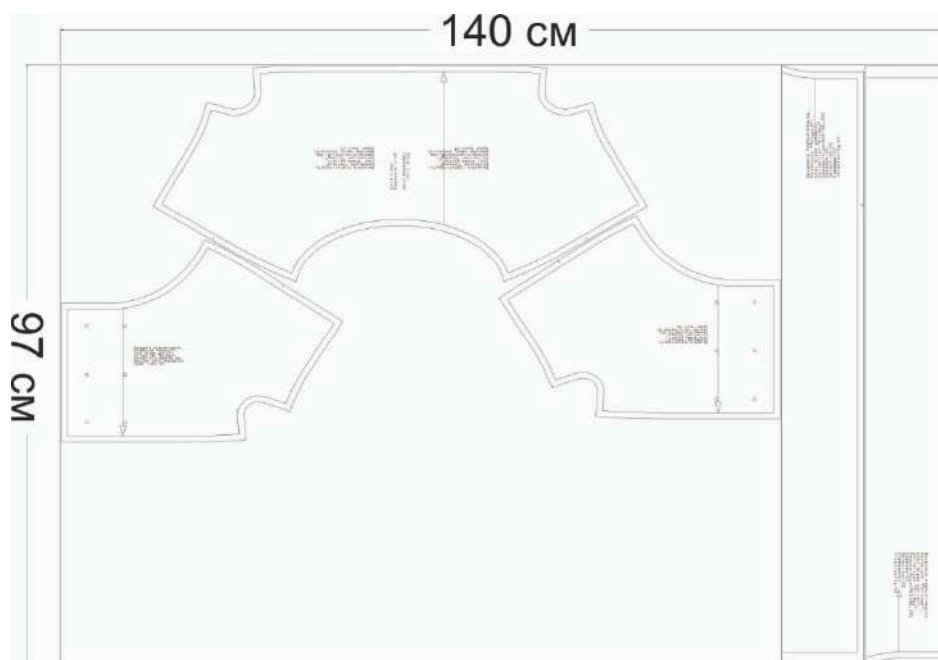


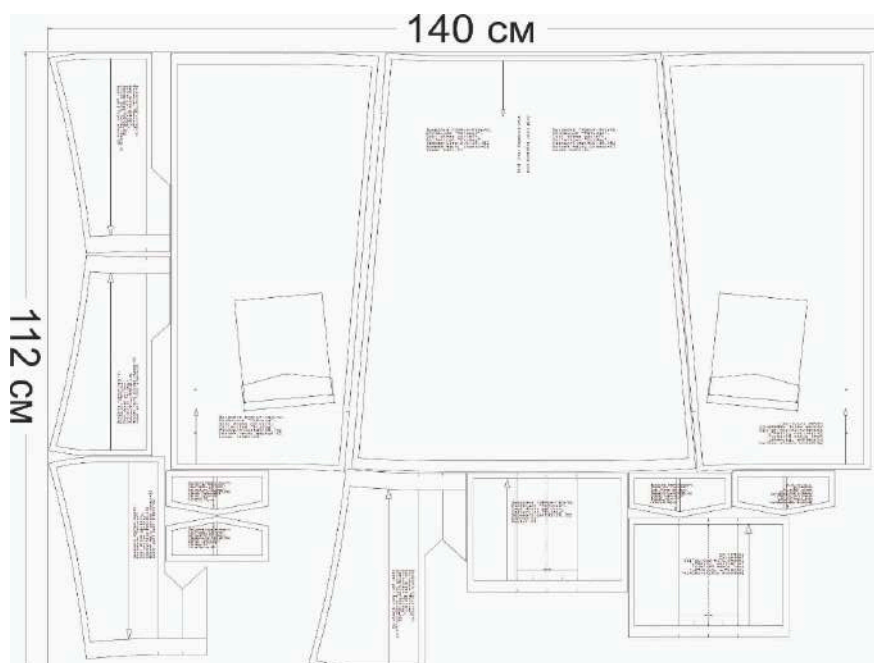
Схема раскладки размер 36/152



Ткань 2

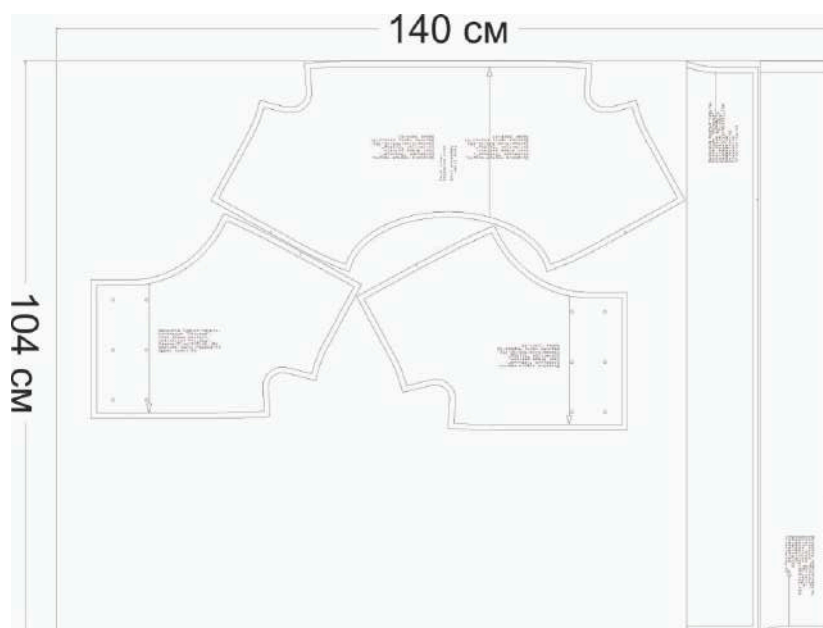


Ткань 3



Ткань 3

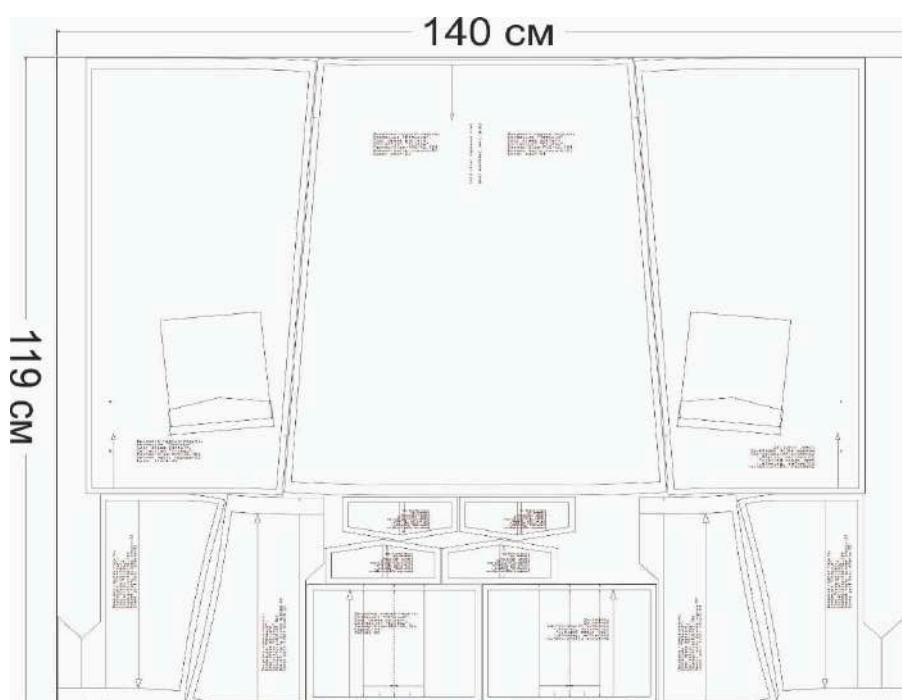
Схема раскладки размер 42/164



Ткань 1

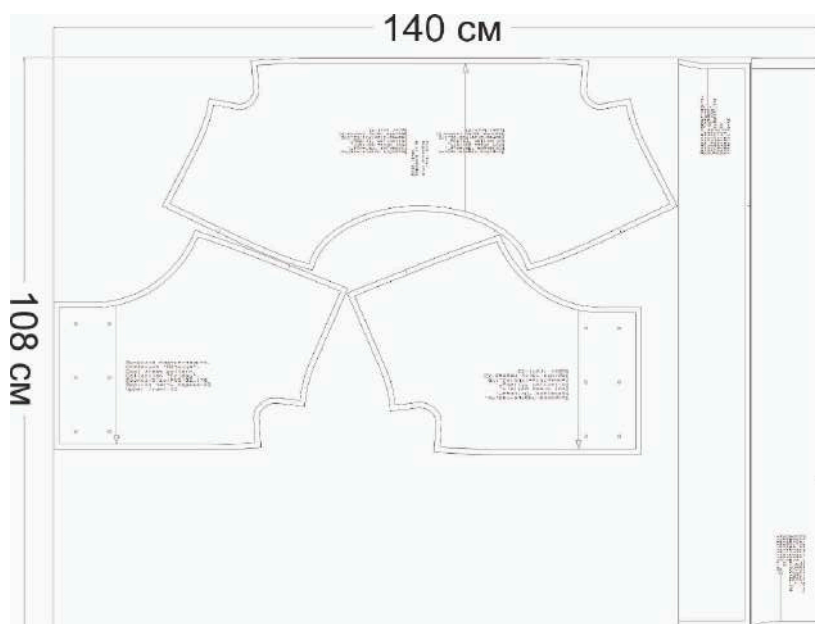


Ткань 2



Ткань 3

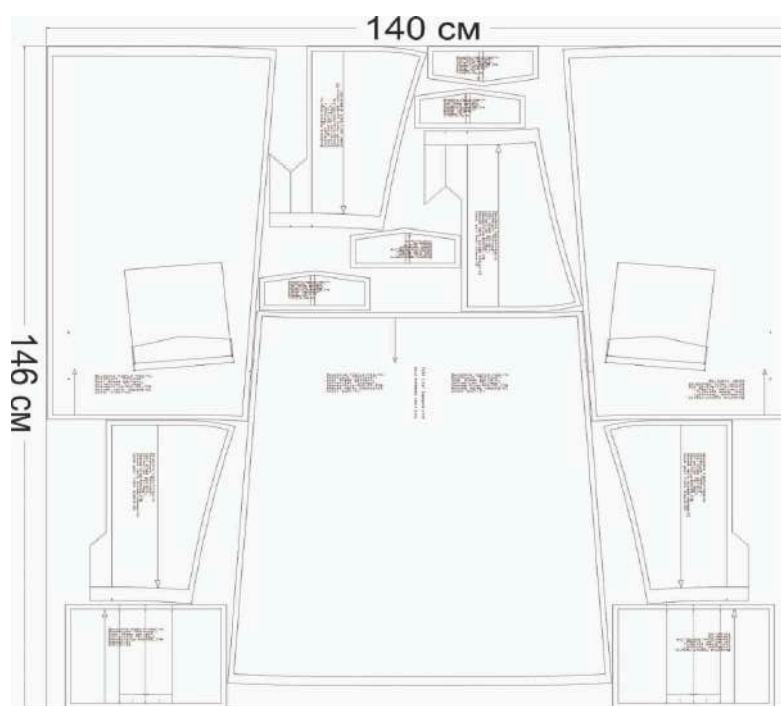
Схема раскладки размер 52/170



Ткань 1

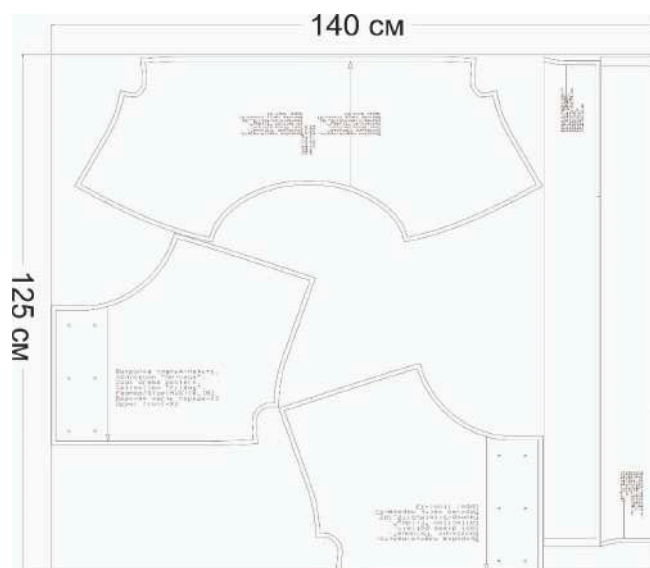


Ткань 2



Ткань 3

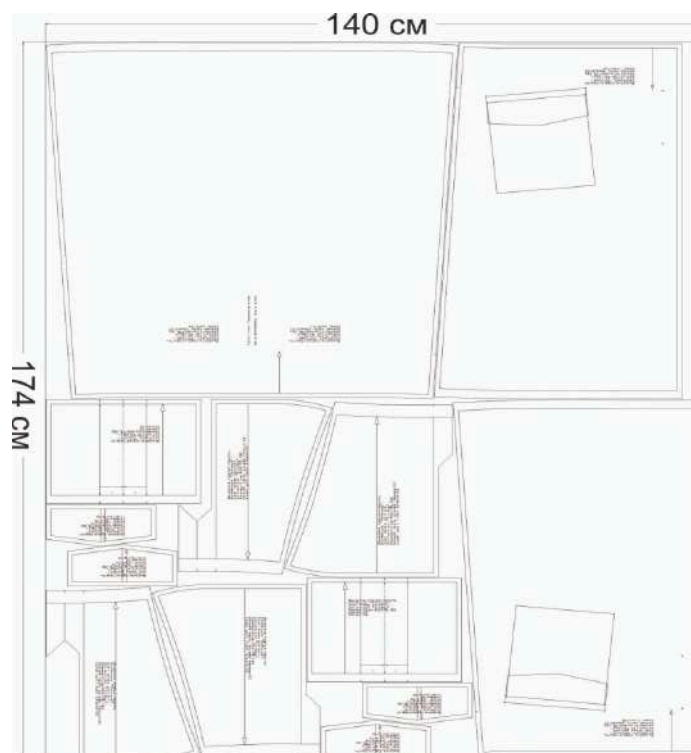
Схема раскладки размер 70/182



Ткань 1



Ткань 2



Ткань 3

Рекомендации перед пошивом

1. Сшейте макет из бязи или ткани с аналогичными свойствами, как у основного материала. Примерьте макет на себе и внесите необходимые корректировки, если они потребуются.
2. Прodeкатируйте материалы.
3. Проверьте, как ткань соединяется с клеевым материалом (на небольшом образце).
4. Настройте швейную машину и оверлок под выбранный материал — отрегулируйте натяжение нитей и длину стежка.
5. Убедитесь, что все детали выкроены по шаблонам с припусками.

Как сшить платье-пальто «Пятница»



1. Укрепите клеевой:
- клапан кармана - 2
детали;



- припуски нижних частей рукавов;



- подборт - 2 детали.

Обметайте внешние срезы подборта.



Обработка клапана

2. Лицевыми сторонами внутрь сложите детали клапанов. Уравняйте срезы, сколите. Обтачайте. Подрежьте припуски. Приутюжьте.



3. Выверните, расправьте по шву. Выметайте и приутюжьте. Обметайте верхний срез клапана.



Обработка кармана

4. Заложите складку у кармана и застрочите, как показано на фото. Приутюжьте. Обметайте по всем сторонам деталь кармана.



5. Заметайте на ширину припуска боковые и нижний и верхний срезы кармана. Приутюжьте.



6. По верхнему срезу закрепите припуск машинной строчкой. Приутюжьте.



7. Ориентируясь на контрольные метки, настрочите карманы на нижние части переда, на 2 мм от сгиба кармана. Приутюжьте.



7. Настрочите клапан кармана сначала с внутренней стороны. Затем загните клапан и проложите еще одну машинную строчку по внешней стороне клапана.



9. Лицевыми сторонами внутрь сложите детали нижней части спинки с деталями переда. Уравняйте боковые срезы, сколите. Стачайте. Обметайте. Приутюжьте и заутюжьте на сторону спинки.



10. Лицевыми сторонами внутрь сложите детали верхней части спинки с верхними частями переда. Уравняйте плечевые и боковые срезы. Сколите, стачайте. Обметайте. Приутюжьте и заутюжьте на сторону спинки.



11. Лицевыми сторонами внутрь сложите верхнюю и нижнюю часть изделия. Уравняйте талиевые срезы, сколите. Стачайте, обметайте. Приутюжьте и заутюжьте на нижнюю часть.



Обработка рукава

12. Обметайте нижние срезы и срезы разрезов рукавов нижней части рукавов перед и спинки.



13. Уравняйте срезы рукавов, сколите, стачайте шириной 10 мм. Обметайте. Приутюжьте.



14. С лицевой стороны закрепите верхнюю часть разреза отделочной строчкой. Приутюжьте.



15. Уравняйте нижние срезы рукавов, сколите. Стачайте шириной шва 10 мм. Обметайте. Рукав готов, осталось обработать низ рукава.



16. Сложите разрезы рукавов лицевой стороной внутрь. Уравняйте нижние срезы, как показано на фото. Обтачайте, на ширину припуска низа рукава. Приутюжьте.



17. Выверните и выправите уголки разреза. Заметайте низ рукава на ширину припуска. Закрепите низ рукава и припуски разреза ручным потайным стежком. Приутюжьте.



18. Соедините нижнюю часть рукава с изделием. Срезы обметайте. Приутюжьте и заутюжьте в сторону нижней части рукава.



Обработка воротника

19. Лицевыми сторонами внутрь сложите детали воротника. Уравняйте боковые срезы и срезы отлета. Сколите, обтачайте. Приутюжьте.



20. Подрежьте припуски в уголках.



21. Выверните, выправите по шву. Выметайте и приутюжьте.



22. Лицевыми сторонами внутрь сложите детали кокетки спинки и кокетки переда. Уравняйте по боковым срезам, сколите, стачайте. Приутюжьте и разутюжьте припуски. Должно получиться две детали кокетки, верхняя и нижняя часть.



Соединение воротника с кокеткой

23. Вложите деталь воротника между кокетками (верхней и нижней частями), ориентируясь на контрольные метки. Сколите, сметайте. Обтачайте по трем сторонам кокетки.



24. Расправьте уголки кокетки, приутюжьте.

Соединение подборта и кокетки с изделием

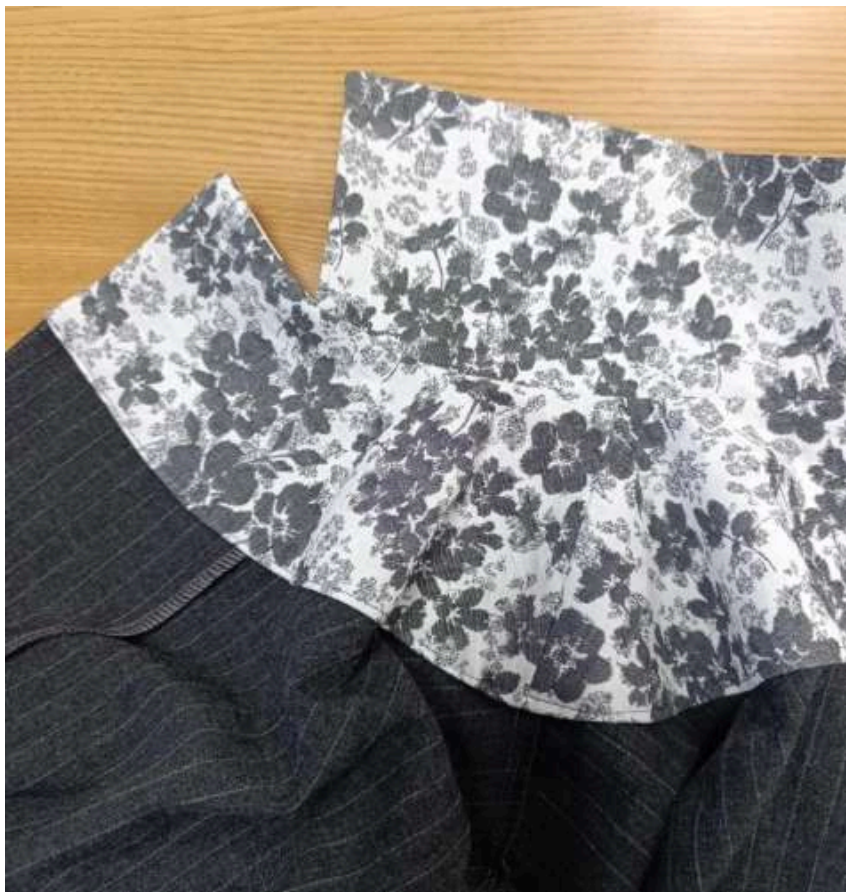


25. Сложите подборт с передом изделия лицевыми сторонами внутрь. Уравняйте срезы борта. Сколите, приметайте. Обтачайте, шириной шва 10 мм. до низа изделия. Припуски настрочите на сторону подборта на 1-2 мм от сгиба. Приутюжьте.

Лицевыми сторонами внутрь сложите изделие с внешней стороной кокетки. Уравняйте срезы, сколите. Стачайте шириной шва 10 мм. Приутюжьте и заутюжьте припуски на сторону кокетки.



26. Нижний край (припуск) внутренней детали кокетки загните на сторону изнанки на 10 мм. и перекройте шов. Зафиксируйте булавками, приметайте.



27. Проложите машинную строчку по лицевой стороне изделия, на 2 мм от сгиба. Приутюжьте.



Обработка низа изделия

28. Сложите подборт лицевой стороной внутрь к изделию. Уравняйте нижние срезы, как показано на фото. Обтачайте на ширину припуска низа изделия. Приутюжьте.



29. Выверните и выправите уголки подборта. Заметайте низ изделия на ширину припуска. Закрепите низ изделия ручным способ или застрочите машинной строчкой. Приутюжьте.



30. Пришейте пуговицы и кнопки.



31. Проведите
окончательную ВТО
(влажно-тепловую
обработку) изделия.

Платье-пальто
«Пятница» готово.