



КАК СШИТЬ

ФОТОИНСТРУКЦИЯ



Блуза  
Смеяна

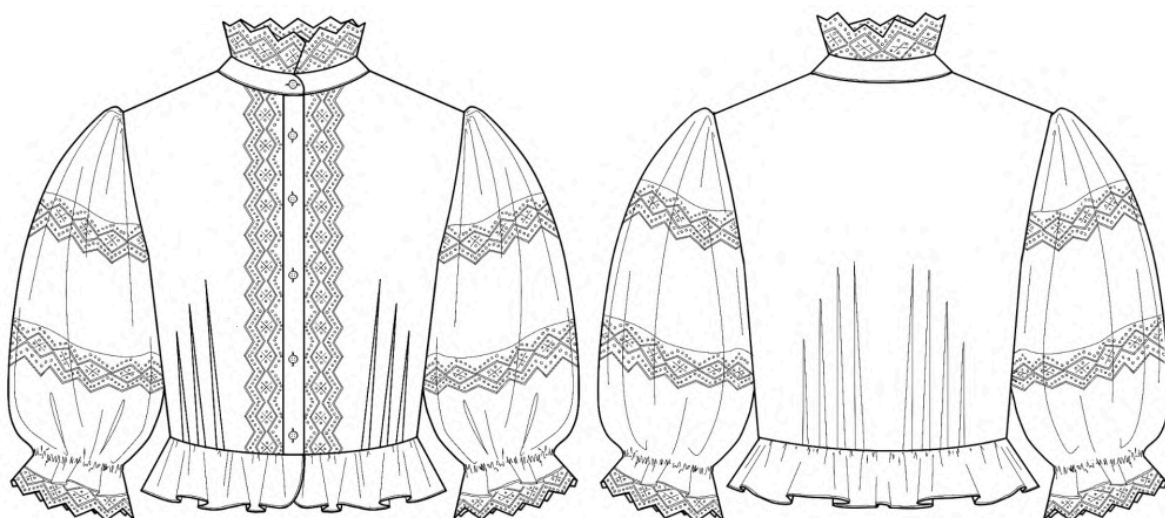


Женская блуза умеренного объёма. Перед с центральной застёжкой на пуговицы, с отделочными планками и кружевом. Полочка и спинка с вертикальными складками-вытачками. По линии талии притачана оборка. Рукав втачной, объёмный, длиной 3/4, с посадкой по окату. Низ рукава собран на эластичную тесьму, с кружевной отделкой. Воротник стойка, верхний край оформлен кружевом. Длина изделия — до линии бёдер.

### Уровень сложности

Средний.

### Технический рисунок



### Прибавки и припуски

#### Конструктивные прибавки

- к обхвату груди 14 см;
- к обхвату талии 15 см.

Конструктивные прибавки характеризуют степень (свободу) прилегания изделия по фигуре. Эта величина уже заложена в конструкцию и дается для лучшего представления силуэтной формы.

#### Припуски на швы

Выкройка с припусками на швы и двойным контуром. Если вам не подходит заложенные в выкройку припуски, их можно срезать по внутреннему контуру и добавить свои припуски в процессе раскроя. Величина припусков в выкройке:

- на соединительные швы — 10 мм.

## Что потребуется

### Оборудование

- универсальная швейная машина с функцией обметывания петель (машинные иглы № 80-90, лапка универсальная, лапка для обметывания петель);
- оверлок;
- утюг с паром (парогенератор);
- утюжильный стол;
- ручная игла для сметочных работ;
- белые нитки (для сметочных работ) — 1 катушка.

### Материалы

Ткани сорочечной, плательной группы, умеренно плотные, гигроскопичные, мягкие, нерастяжимые или малорастяжимые. По волокнистому составу: натуральные (шелк, хлопок, лен, шерсть), искусственные (вискоза), смесовые (шелк + полиэстер, хлопок + вискоза, хлопок + полиэстер), синтетические (полиэстер, полиэстер + эластан). Вид материала: хлопок, лен, батист.

*На наших фото изделие сшито из 100% льна и хлопкового кружева.*

### Расход материала

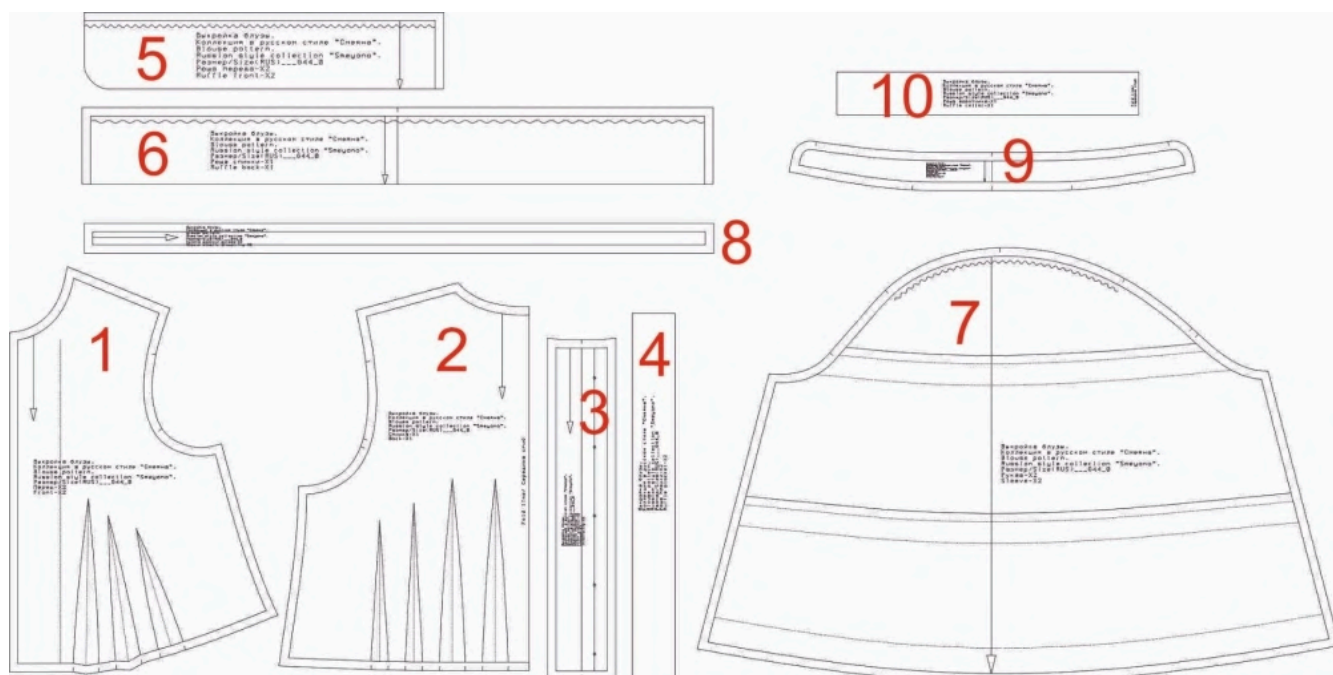
Расход материала зависит от его ширины, а также от размера и роста выкройки, и варьируется от 1,01 м (самый маленький размер и рост) до 1,86 м (самый большой размер и рост), при ширине ткани не менее 140 см.

Расход дан для однотонного материала. Если вы используете материал в клетку, приобретайте его с запасом, чтобы располагать детали с учетом совмещения рисунка. Также при покупке учитывайте, что материал может дать усадку, поэтому берите с запасом 5%.

### Дополнительные материалы и фурнитура

- клеевая прокладка — 25 см;
- пуговицы  $d=0,8-1,0$  мм — 6 штук;
- кружево;
- швейные нитки.

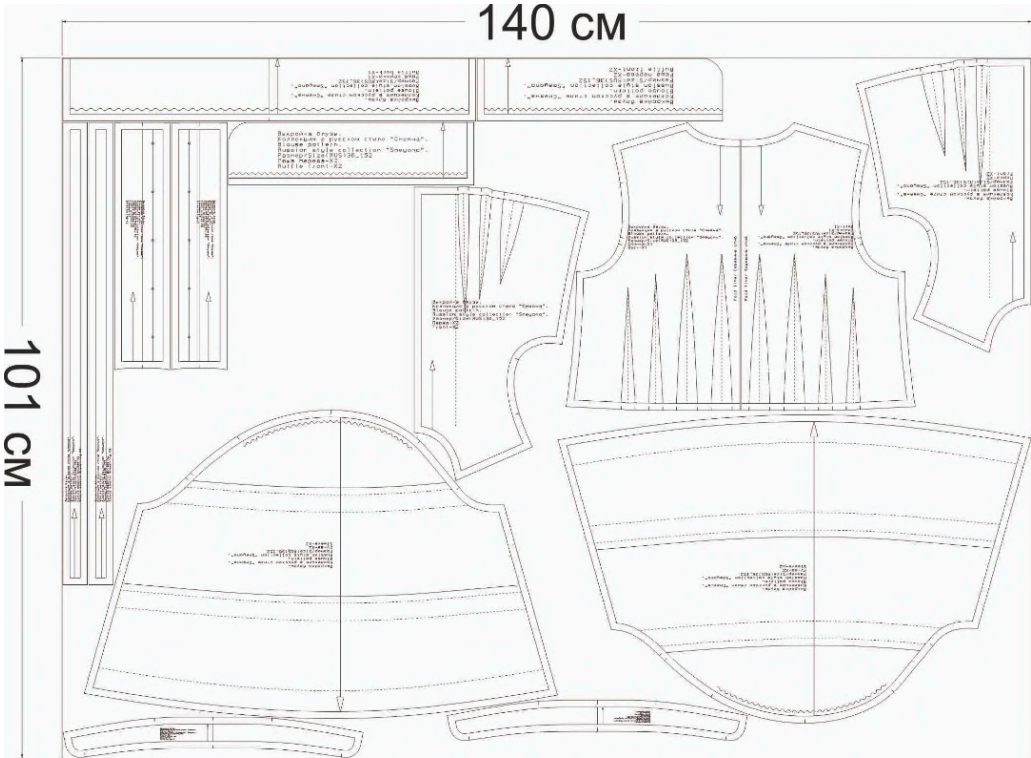
## Детали и схемы раскладки на ткани



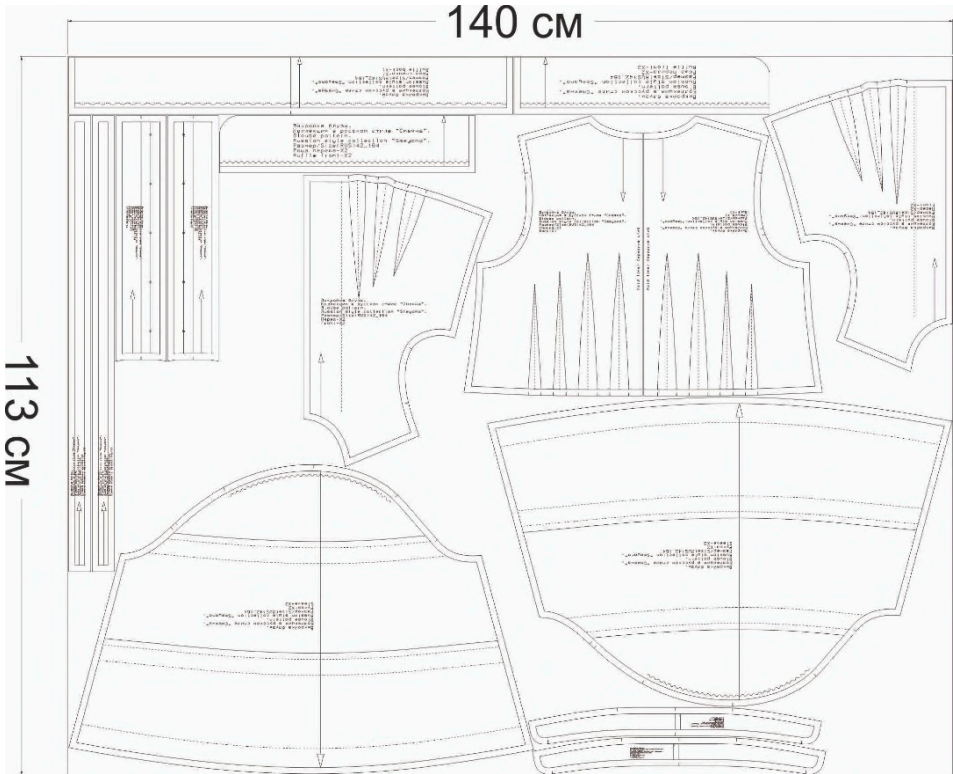
### Спецификация деталей

1. Перед — 2 детали;
2. Спинка — 1 деталь со сгибом;
3. Планка переда — 2 детали;
4. Рюш планки — 2 детали;
5. Рюш (оборка) переда — 2 детали;
6. Рюш (оборка) спинки - 1 деталь;
7. Рукав — 2 детали;
8. Кулиса резинки рукава — 2 детали;
9. Стойка воротника — 2 детали;
10. Рюш (оборка) воротника — 1 деталь.

**Схема раскладки размер 36/152**



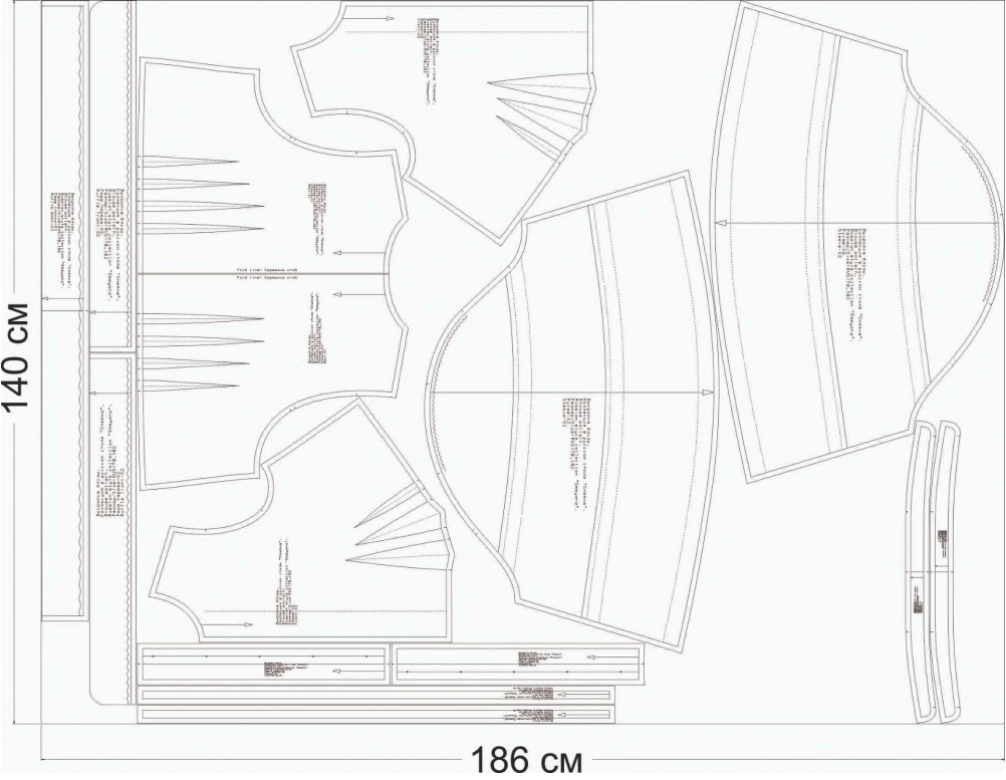
**Схема раскладки размер 42/164**



**Схема раскладки размер 52/170**



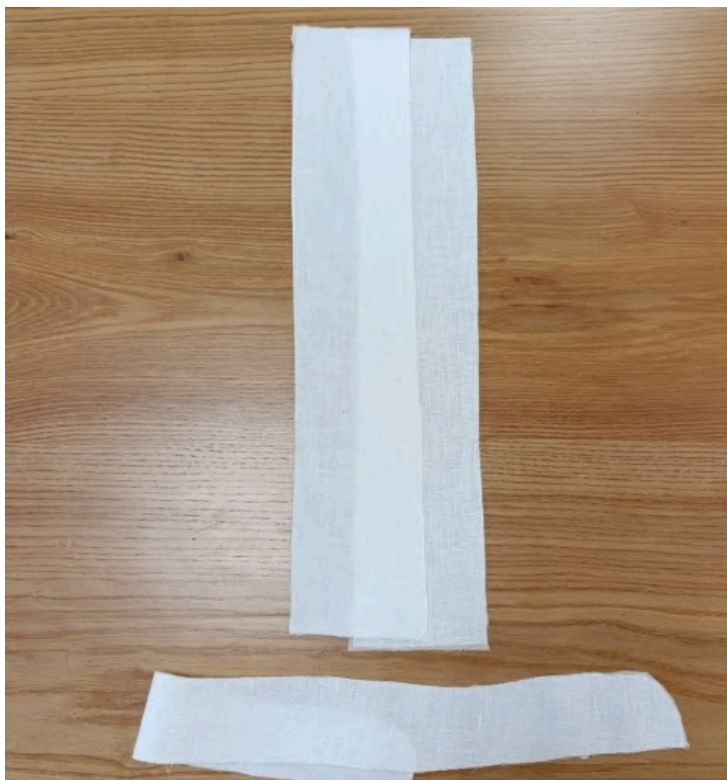
**Схема раскладки размер 70/182**



## Рекомендации перед пошивом

1. Сшейте макет из бязи или ткани с аналогичными свойствами, как у основного материала. Примерьте макет на себе и внесите необходимые корректировки, если они потребуются.
2. Прodeкатируйте материалы.
3. Проверьте, как ткань соединяется с клеевым материалом (на небольшом образце).
4. Настройте швейную машину и оверлок под выбранный материал — отрегулируйте натяжение нитей и длину стежка.
5. Убедитесь, что все детали выкроены по шаблонам с припусками.

## Как сшить блузу «Смеяна»



1. Укрепите клеевой детали:

- планку переда — 2 детали;
- стойку — 1 деталь.



2. Застрочите защипы по лицевой стороне, на деталях переда и на деталях спинки. Приутюжьте и заутюжьте в сторону бока.



3. Лицевыми сторонами внутрь сложите переда и спинки. Уравняйте плечевые и боковые срезы. Сколите, стачайте. Обметайте. Приутюжьте и заутюжьте на сторону спинки.

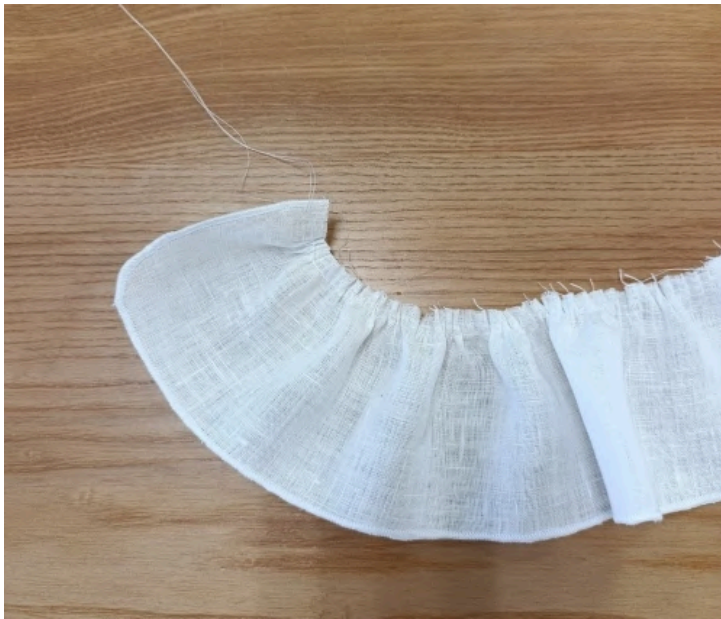




4. Согните деталь планки пополам, приутюжьте. Уравняйте средние срезы изделия с планками, между ними подложите кружево. Сметайте. Стачайте и обметайте срезы. Приутюжьте и заутюжьте припуски на сторону изделия.



Вид с лицевой стороны изделия.



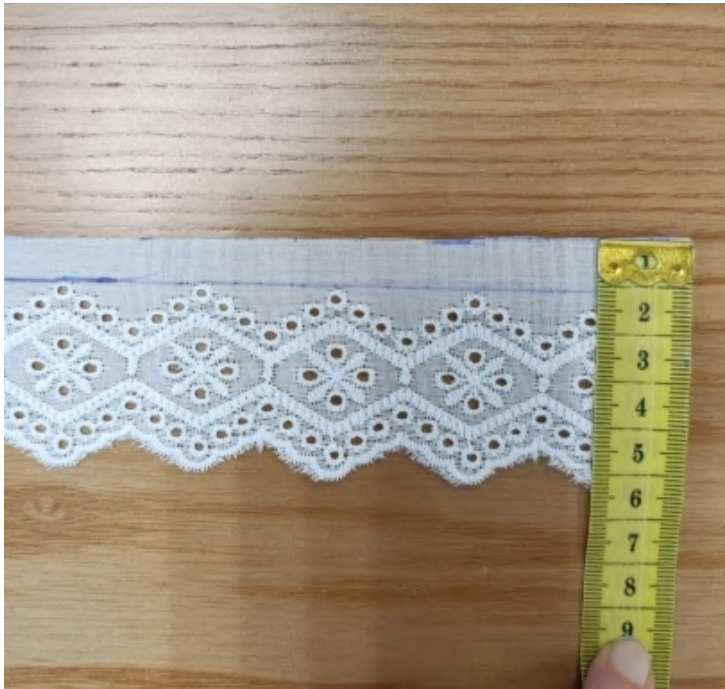
5. Лицевыми сторонами внутрь сложите детали рюша переда и рюша спинки. Уравняйте боковые срезы, сколите, стачайте. Обметайте, приутюжьте и заутюжьте на сторону спинки.

Нижний срез рюша обметайте роликовым швом.

По верхнему срезу рюша проложите две параллельные машинные строчки с максимальной шириной стежка, без закрепок, для того чтобы сделать сборку.



6. Лицевыми сторонами внутрь сложите деталь рюша с низом изделия. Уравняйте срезы, распределите равномерно сборку у рюша. Сколите, сметайте, стачайте. Обметайте срезы. Приутюжьте и заутюжьте на сторону изделия.

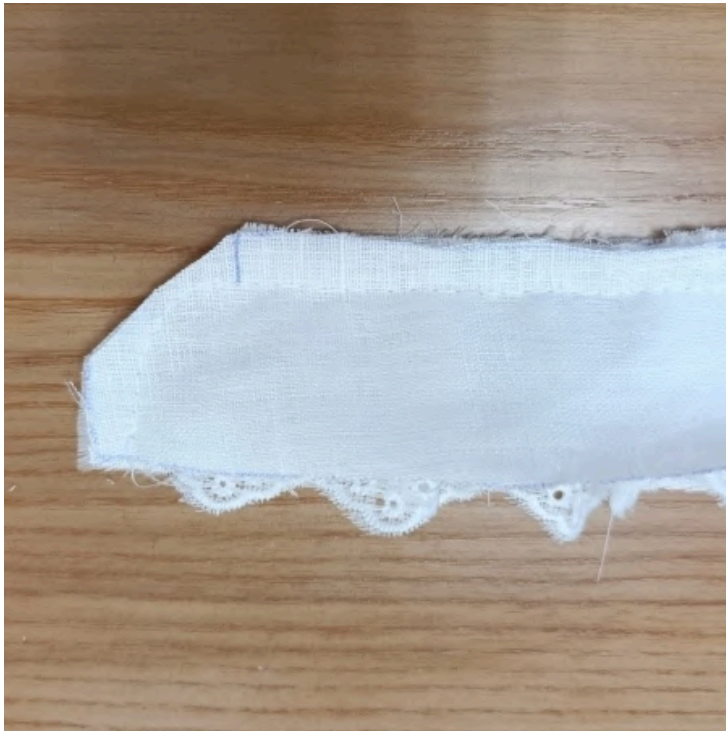


7. По детали рюша воротника отмерьте кружево. По прямому срезу кружева проложите две машинные строчки, оставьте длинные концы ниток. Стяните, сделайте сборку.



8. Между деталями воротника вложите кружево.

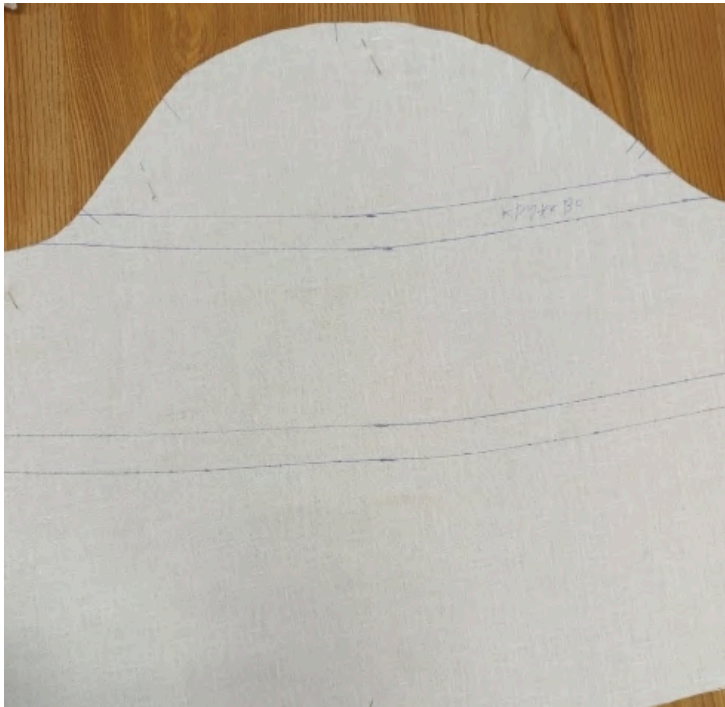
Ориентируясь на контрольные метки.



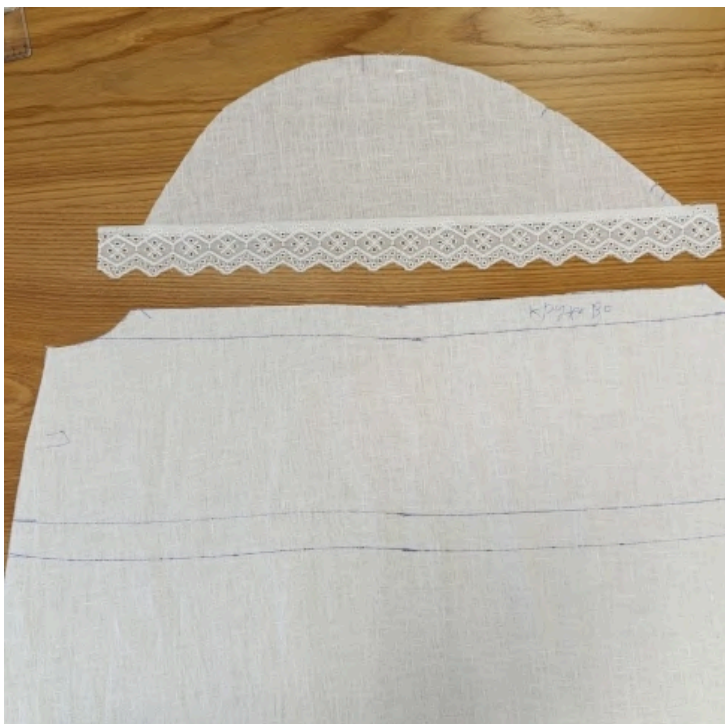
9. Обтачайте. Подрежьте припуски в уголках. Приутюжьте.



10. Выверните, выправите по шву.



11. Переведите с лека контрольные линии на детали рукавов.



12. Разрежьте рукава по верхней линии. Притачайте кружево к верхней части рукава. Обметайте срезы. Приутюжьте и заутюжьте припуски вниз.



13. Сколите рукава как показано на фото.



14. Зафиксируйте рукав ручным стежком.



15. Проложите машинную строчку по нижнему срезу кружева, где фестон.



16. Срежьте ткань, оставляя припуск 1 см. Обметайте этот припуск.



Вид с лицевой стороны  
рукава.



17. Тоже самое сделайте  
со вторым рядом  
кружева. И разрежьте  
рукав по верхней линии.





18. Притачайте кружево.  
Обметайте припуски.  
Приутюжьте и заутюжьте  
вниз.



19. Соедините с самой  
нижней частью рукава.



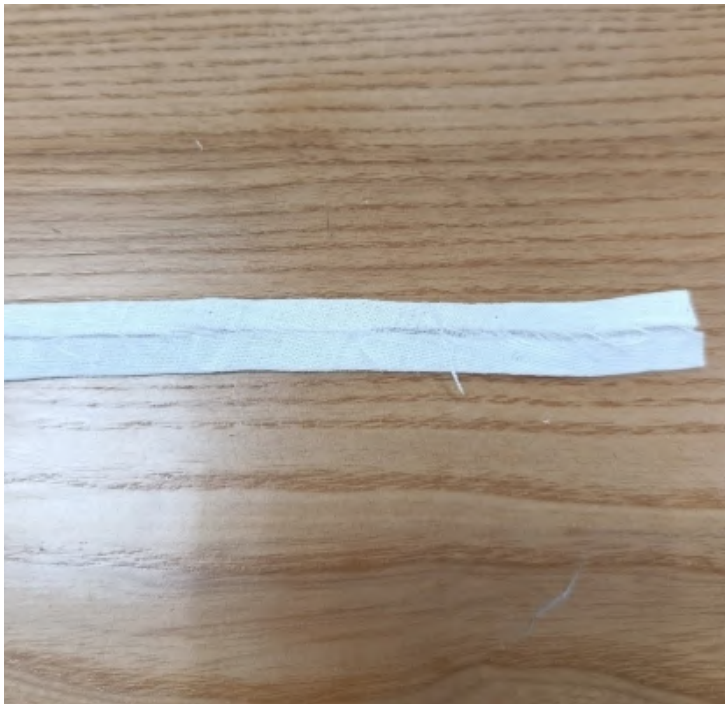
20. По нижнему срезу рукава притачайте кружево. Обметайте. Приутюжьте и заутюжьте на сторону верха. Длину кружева измерьте по лекалу.



21. По лицевой стороне низа рукава проложите машинную строчку на 1-2 мм от сгиба. Приутюжьте.



22. Сложите рукав лицевой стороной внутрь. Уравняйте срезы. Сколите, сметайте. Стачайте, шириной шва 10 мм. Обметайте. Приутюжьте и заутюжьте на сторону спинки.



23. Деталь кулисы резинки рукава заутюжьте, как показано на фото, срезами во внутрь.



24. Притачайте кулису к изнаночной стороне рукава, ориентируясь на контрольную линию. Приутюжьте.



25. Вставьте в кулису резинку с помощью английской булавки или специального приспособления.



Рукав готов.



26. Вметайте стойку в горловину, совмещая контрольные метки. Втачайте, шириной шва 10 мм. Приутюжьте и заутюжьте припуски в сторону воротника.



27. Нижний срез внутренней стойки заверните 10 мм на изнаночную сторону стойки, приколите булавками к шву втачивания, наметайте точно в шов втачивания. Настрочите, от сгиба стойки 1-2 мм. Приутюжьте.



28. Обметайте петли на правой полочке, на левой полочке пришейте пуговицы.



29. Проведите  
окончательную ВТО  
(влажно-тепловую  
обработку) изделия.

Блуза «Смеяна» готова.