



КАК СШИТЬ

ФОТОИНСТРУКЦИЯ



Юбка  
Смеяна

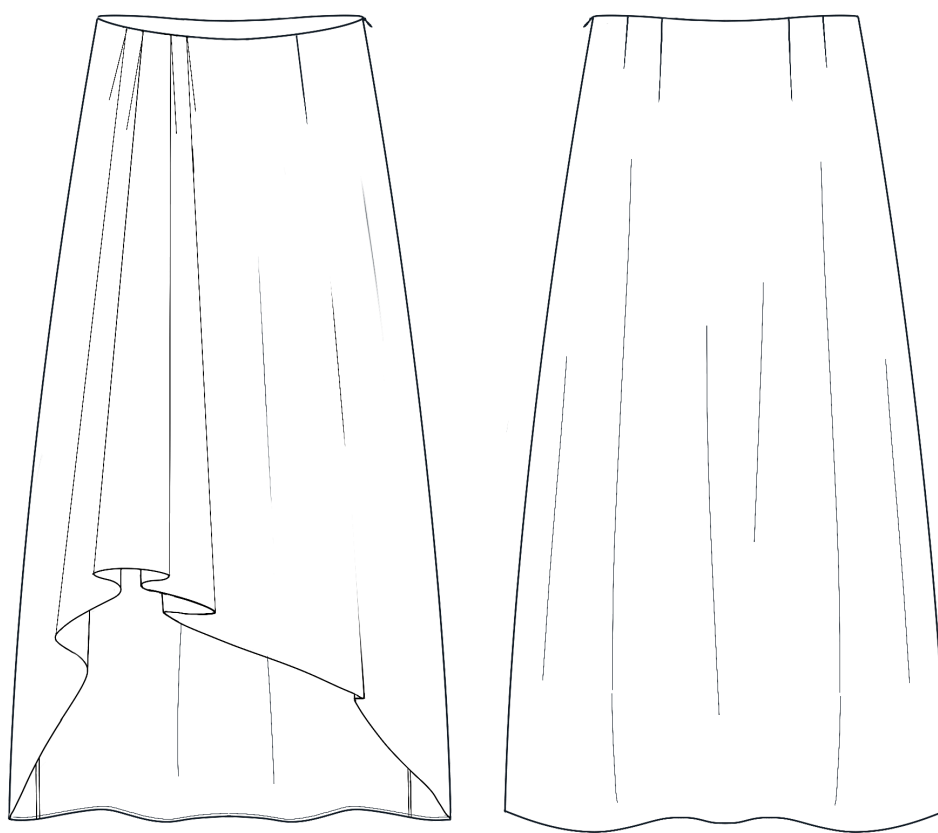


Женская асимметричная юбка вариативной длины. Переднее и заднее полотнище с талиевыми выточками. На переднем полотнище с правой стороны заложены встречные складки. В левом боковом шве оформлена потайная застежка-молния. Верх юбки обработан обтачкой. Низ обработан потайным подшивочным швом. Длина юбки — миди, задняя часть длиннее передней.

### **Уровень сложности**

Простой пошив.

### **Технический рисунок**



### **Прибавки и припуски**

#### **Конструктивные прибавки**

- к обхвату талии 4,5 см;
- к обхвату бедер 4 см.

Конструктивные прибавки характеризуют степень (свободу) прилегания изделия по фигуре. Эта величина уже заложена в конструкцию и дается для лучшего представления силуэтной формы.

## Припуски на швы

Выкройка с припусками на швы и двойным контуром. Если вам не подходит заложенные в выкройку припуски, их можно срезать по внутреннему контуру и добавить свои припуски в процессе раскроя. Величина припусков в выкройке:

- на соединительные швы — 10 мм;
- на обработку низа — 10 мм.

## Что потребуется

### Оборудование

- универсальная швейная машина (машинные иглы № 80-90, лапка универсальная, лапка для потайной молнии);
- оверлок;
- утюг с паром (парогенератор);
- утюжильный стол;
- ручная игла для сметочных работ;
- белые нитки (для сметочных работ) — 1 катушка.

### Материалы

Ткани сорочечной, плательной группы, умеренно плотные, мягкие, нерастяжимые или малорастяжимые, непрозрачные. По волокнистому составу: натуральные (шелк, хлопок, лен, шерсть), искусственные (вискоза), смесовые (шелк + полиэстер, хлопок + вискоза, хлопок + полиэстер), синтетические (полиэстер, полиэстер + эластан). Вид материала: купро, хлопок, хлопок-стрейч, сатин, плательная вискоза, габардин, плательная джинсовая ткань.

*На наших фото изделие сшито из ткани купро (лиоцелл 100%)*

### Расход материала

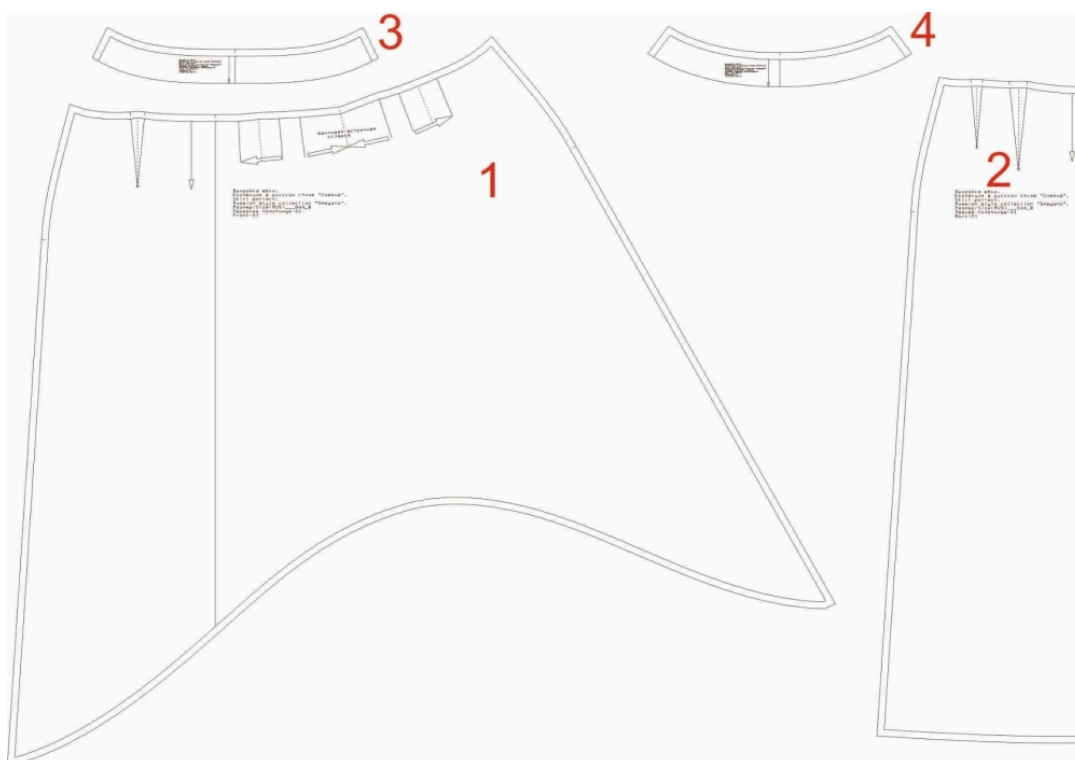
Расход материала зависит от его ширины, а также от размера и роста выкройки, и варьируется от 1,3 м (самый маленький размер и рост) до 2 м (самый большой размер и рост), при ширине ткани не менее 140 см.

Расход дан для однотонного материала. Если вы используете материал в клетку, приобретайте его с запасом, чтобы располагать детали с учетом совмещения рисунка. Также при покупке учитывайте, что материал может дать усадку, поэтому берите с запасом 5%.

## Дополнительные материалы и фурнитура

- потайная молния длиной 20 см — 1 штука;
- нитки в цвет основного материала – 4 катушки;
- косая бейка шириной 2 см и длиной 20 см — 3 шт;
- нитки для сметочных работ — 1 катушка;
- клеевой прокладочный материал — от 60 см.

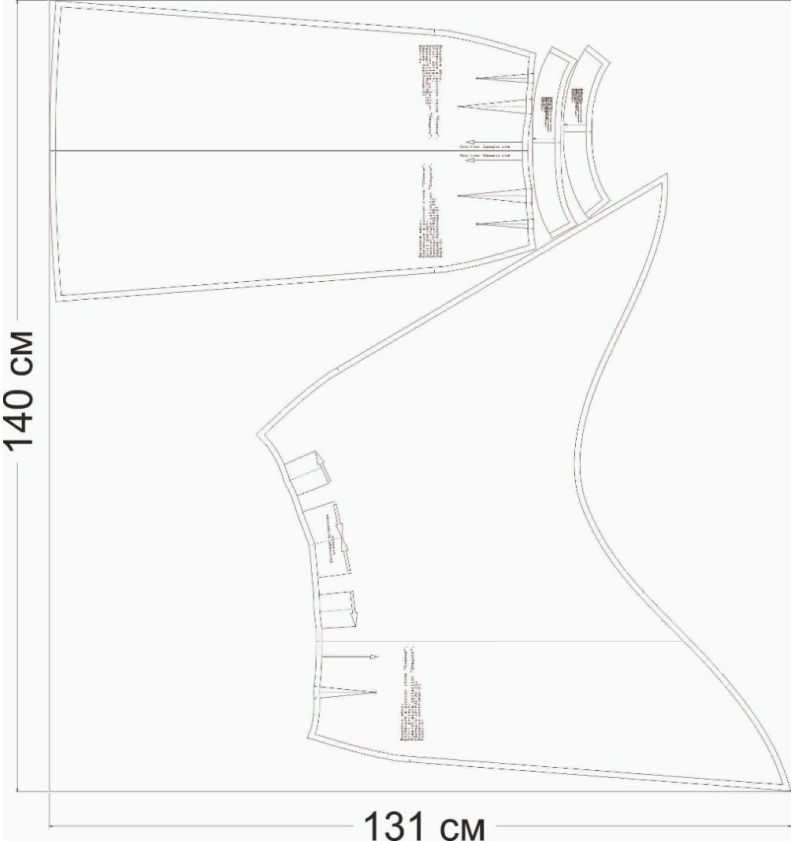
## Детали и схемы раскладки на ткани



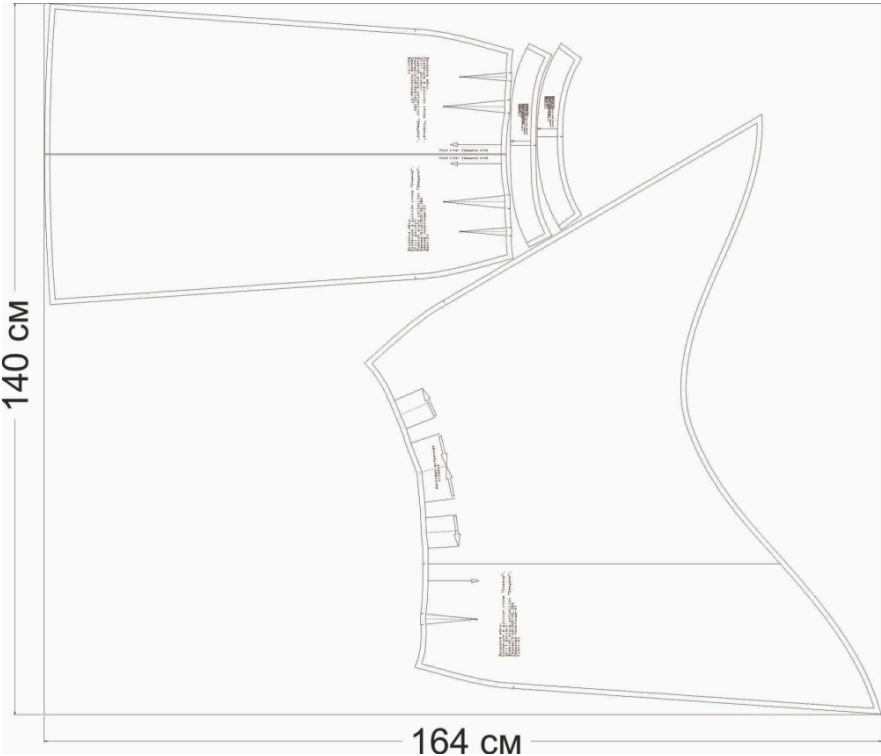
## Спецификация деталей

1. Переднее полотнище — 1 деталь;
2. Заднее полотнище — 1 деталь;
3. Обтачка переднего полотнища — 1 деталь;
4. Обтачка заднего полотнища — 1 деталь.

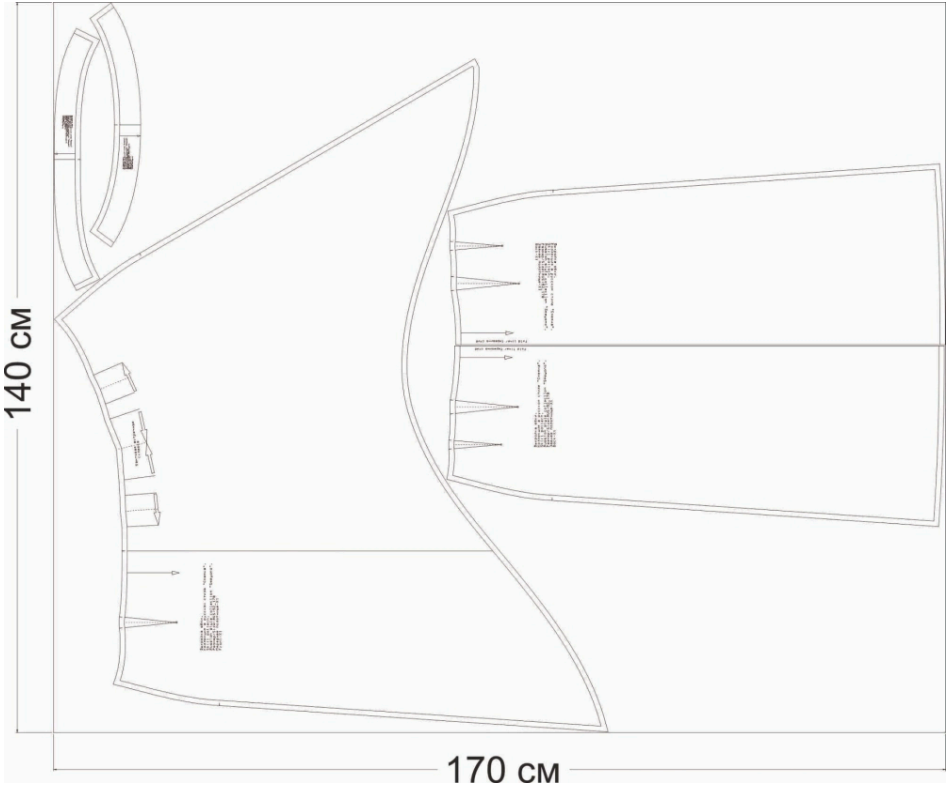
**Схема раскладки размер 36/152**



**Схема раскладки размер 42/164**



**Схема раскладки размер 52/170**



**Схема раскладки размер 70/182**



## Рекомендации перед пошивом

1. Сшейте макет из бязи или ткани с аналогичными свойствами, как у основного материала. Примерьте макет на себе и внесите необходимые корректировки, если они потребуются.
2. Прodeкатируйте материалы.
3. Проверьте, как ткань соединяется с клеевым материалом (на небольшом образце).
4. Настройте швейную машину и оверлок под выбранный материал — отрегулируйте натяжение нитей и длину стежка.
5. Убедитесь, что все детали выкроены по шаблонам с припусками.

## Как сшить юбку «Смеяна»



1. На переднем и заднем полотнище юбки сметайте и застрочите вытачки. Заутюжьте их к центру.



2. На передней части юбки заложите бантовую встречную складку.



3. Затем заложите боковые складки по направлению к центру и приметайте.



4. По верхнему краю проложите фиксирующую строчку на 8-9 мм от среза. Складки приутюжьте.



5. Укрепите боковые припуски левой части юбки клеевой прокладкой.



6. Сложите переднюю и заднюю части юбки изнаночными сторонами. Уравняйте боковые припуски. Сметайте припуски правой стороны (там где нет клеевой прокладки).



7. Стачайте боковые припуски правой стороны на 3-4 мм от среза.



8. Выверните юбку так, чтобы лицевые стороны оказались внутри. Расправьте боковой шов и приутюжьте. Сметайте.



9. Проложите вторую стачивающую строчку по правой боковой стороне на 6-7 мм от сгиба.



10. Так должен выглядеть боковой шов с изнаночной стороны. Шов заутюжьте на сторону спинки.



11. Укрепите клеевой прокладкой детали обтачки юбки.



12. Сложите детали обтачки лицевыми сторонами, стачайте по правому боковому срезу. Шов разутюжьте, внешний край обтачки обметайте.



13. Сложите обтачку и юбку лицевыми сторонами, уравняйте срезы талии и сколите. Приметайте обтачку.



14. Обтачайте талиевый срез юбки шириной шва 10 мм. Припуск заутюжьте на сторону обтачки.



15. Притачайте припуск к обтачке отступив от первого шва 1-2 мм.



16. Приложите потайную молнию к левым боковым припускам юбки. Приметайте молнию начиная от шва притачивания обтачки до контрольной метки.



17. Втачайте потайную молнию, строчка должна проходить близко к зубцам.



18. Выверните юбку на лицевую сторону. Уравняйте боковые срезы левой стороны.



19. От конца притачивания молнии до низа сметайте боковые срезы.



20. Стачайте боковые срезы шириной шва 3-4 мм.



21. Выверните юбку на изнаночную сторону, расправьте по шву и приутюжьте. Приметайте боковой шов.



22. Проложите строчку на 6-7 мм от шва стачивания боковых срезов.



23. Сделайте небольшую надсечку на боковом шве возле молнии. Боковой шов заутюжьте в сторону спинки.



24. Дополнительно выкроите 3 детали косой бейки длиной равной длине молнии, шириной 2 см. Длинные срезы бейки приутюжьте к центру на 5 мм.

К припускам молнии приложите косую бейку лицевыми сторонами, приколите и приметайте.



25. Притачайте косую бейку к молнии на 5 мм от края.



26. Перегните косую бейку в сторону молнии закрывая открытые срезы. Приметайте и приутюжьте.



27. Обтачайте боковые и нижнюю стороны молнии.



28. Обтачайте верхнюю часть молнии.



29. Обтачку перегните на изнаночную сторону и приутюжьте. Прикрепите обтачку к юбке в нескольких местах ручным потайным стежком.



30. Низ юбки подогните сначала на 5 на изнаночную сторону и прутюжьте сгиб. Затем еще на 5 мм и приутюжьте сгиб. Обработайте низ ручным потайным стежком.



31. Выполните окончательную влажно-тепловую обработку изделия.

Юбка готова.