

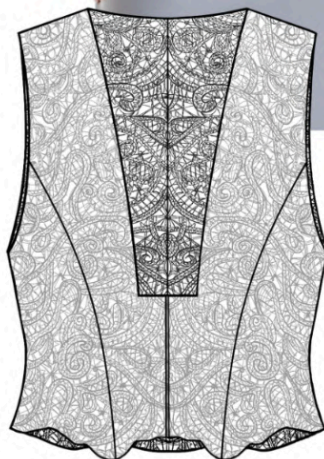


КАК СШИТЬ

ФОТОИНСТРУКЦИЯ



Жилет
Смеяна

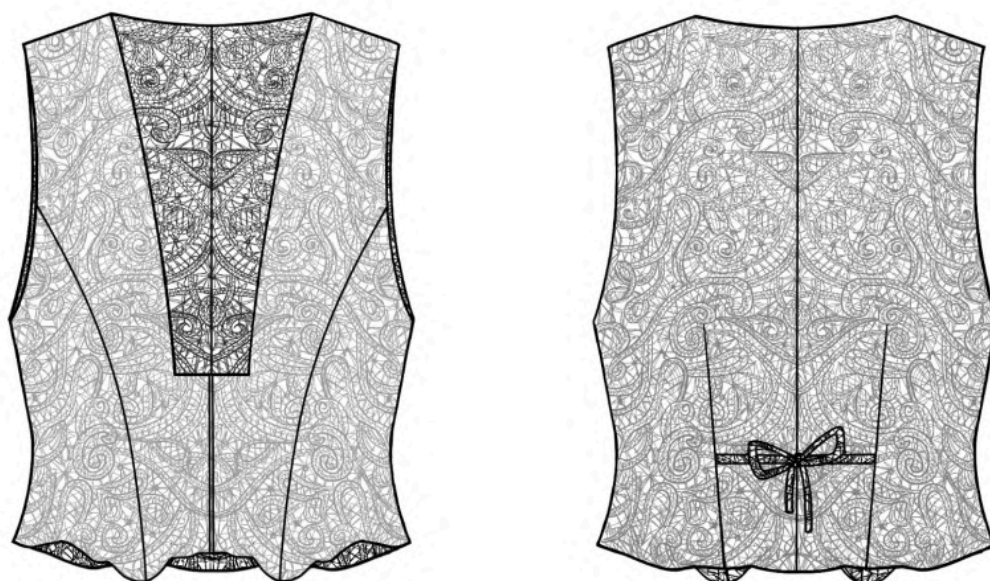


Женский жилет прилегающего силуэта, на подкладке. Перед с отрезными бочками и рельефными швами. Застежка центральная на крючки. Спинка со средним срезом и с талиевыми вытачками, в швах вытачек — декоративные завязки-хлястик. Вырез горловины спереди фигурной формы. Длина изделия выше линии бедер.

Уровень сложности

Простой пошив.

Технический рисунок



Прибавки и припуски

Конструктивные прибавки

- к обхвату груди 0 см;
- к обхвату талии 0 см;
- к обхвату бедер 2 см.

Конструктивные прибавки характеризуют степень (свободу) прилегания изделия по фигуре. Эта величина уже заложена в конструкцию и дается для лучшего представления силуэтной формы.

Припуски на швы

Выкройка с припусками на швы и двойным контуром. Если вам не подходит заложенные в выкройку припуски, их можно срезать по внутреннему контуру и добавить свои припуски в процессе раскроя. Величина припусков в выкройке:

- на соединительные швы — 10 мм.

Что потребуется

Оборудование

- универсальная швейная машина (машинные иглы № 80-90, лапка универсальная);
- оверлок;
- утюг с паром (парогенератор);
- утюжильный стол;
- ручная игла для сметочных работ;
- белые нитки (для сметочных работ) — 1 катушка.

Материалы

Основной материал: ткани мягкие, нерастяжимые или малорастяжимые. По волокнистому составу: натуральные (шелк, хлопок, лен, шерсть), искусственные (вискоза), смесовые (шелк + полиэстер, хлопок + вискоза, хлопок + полиэстер), синтетические (полиэстер, полиэстер + эластан). Вид материала: кружевное полотно.

Подкладочный материал должен соответствовать качеству декорируемого изделия и иметь одинаковые требования относительно усадки и условий ухода. По волокнистому составу: натуральный (хлопок), искусственный (вискоза), смесовой (вискозно-ацетатный, вискоза/хлопок + полиэстер, вискоза/хлопок + эластан). Если основной материал имеет растяжение, то и подкладочный материал должен быть эластичным.

Расход материала

Расход материала зависит от его ширины, а также от размера и роста выкройки, и варьируется от 48 см (самый маленький размер и рост) до 62 см (самый большой размер и рост), при ширине ткани не менее 140 см.

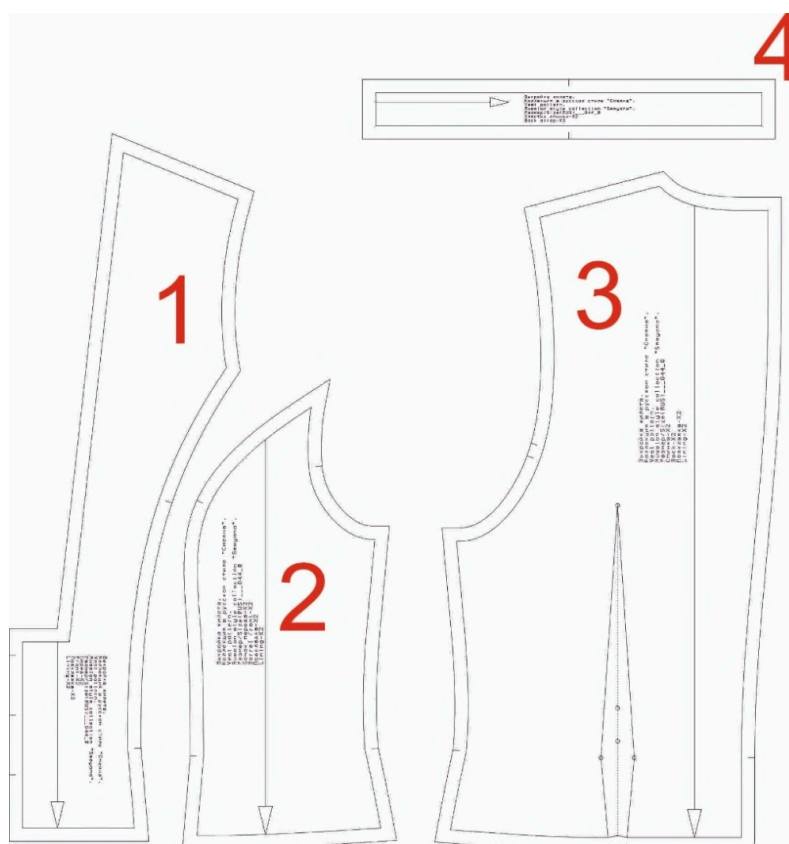
Подкладочного материала потребуется от 48 до 62 см, при ширине ткани не менее 140 см.

Расход дан для однотонного материала. Если вы используете материал в клетку, приобретайте его с запасом, чтобы располагать детали с учетом совмещения рисунка. Также при покупке учитывайте, что материал может дать усадку, поэтому берите с запасом 5%.

Дополнительные материалы и фурнитура

- крючки — 3 штуки;
- швейные нитки.

Детали и схемы раскладки на ткани



Спецификация деталей*

1. Перед — 2 детали основной материал, 2 детали подкладочный;
2. Бочок переда — 2 детали основной материал, 2 детали подкладочный;
3. Спинка — 2 детали основной материал, 2 детали подкладочный;
4. Хлястик спинки — 2 детали основной материал.

*Детали из основного и подкладочного материала выкраиваются по одним лекалам.

Схема раскладки размер 36/152

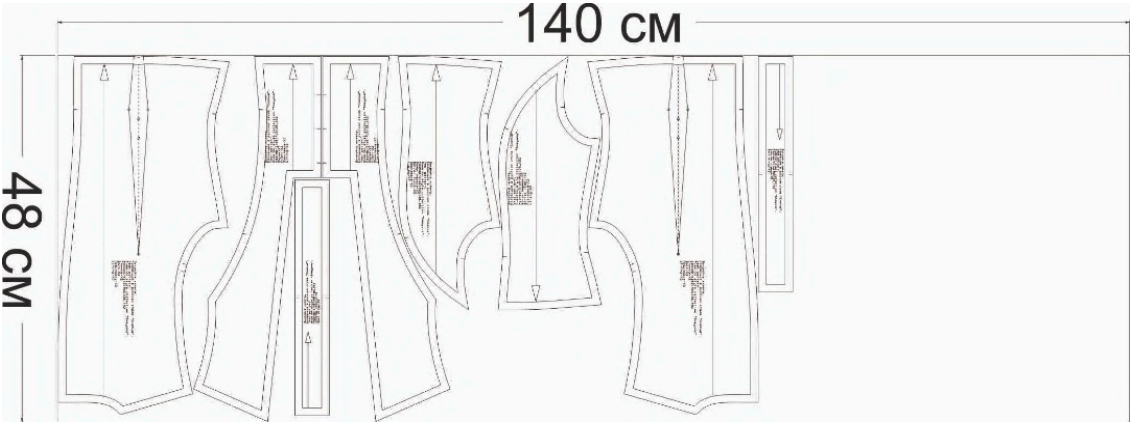


Схема раскладки размер 42/164

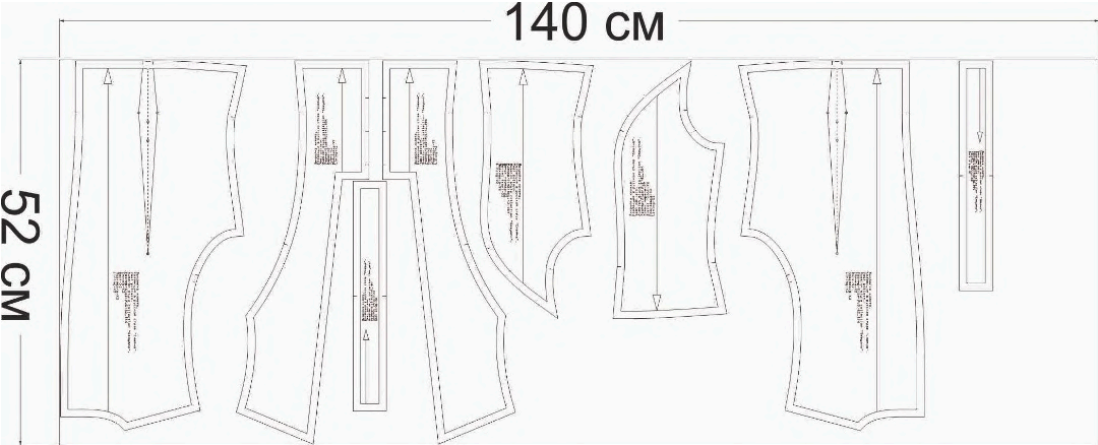


Схема раскладки размер 52/170

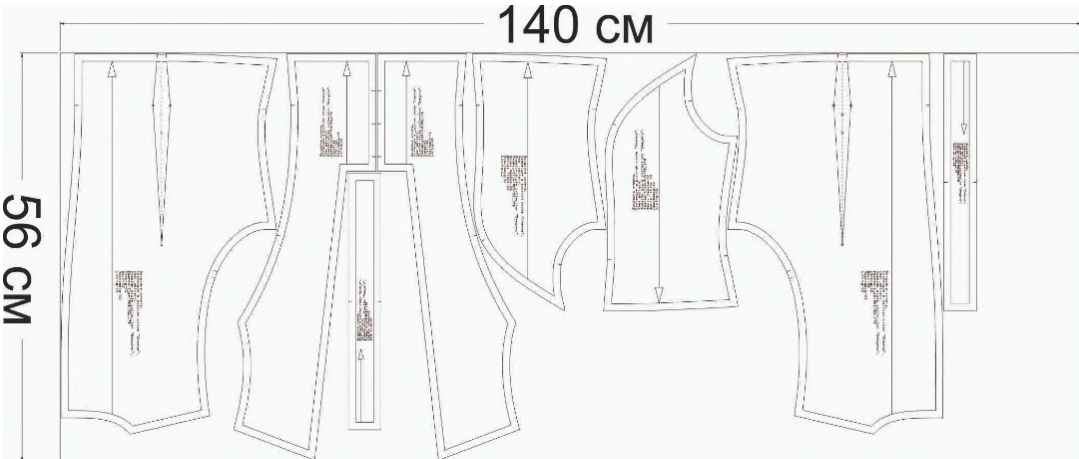
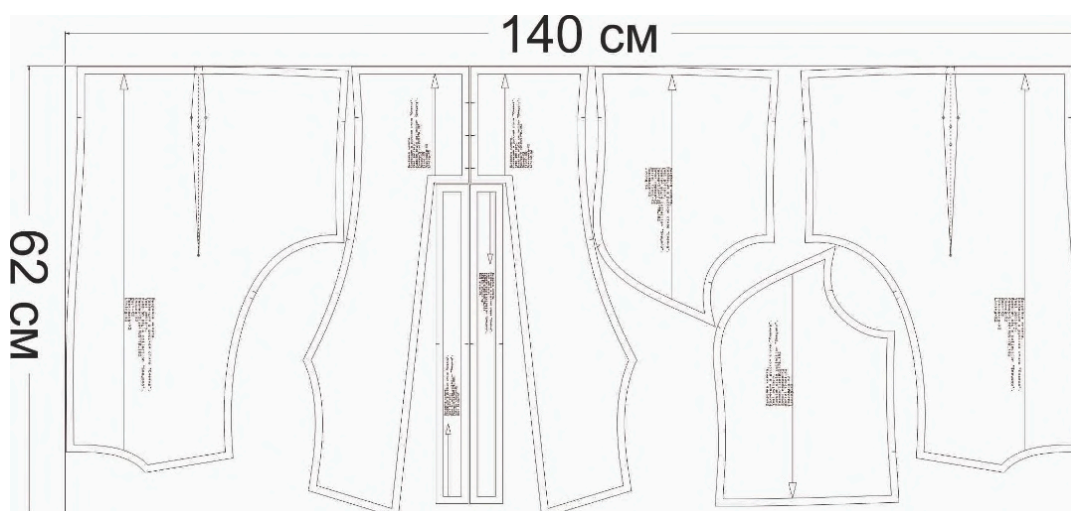


Схема раскладки размер 70/182



Рекомендации перед пошивом

1. Сшейте макет из бязи или ткани с аналогичными свойствами, как у основного материала. Примерьте макет на себе и внесите необходимые корректировки, если они потребуются.
2. Прodeкатируйте материалы.
3. Проверьте, как ткань соединяется с клеевым материалом (на небольшом образце).
4. Настройте швейную машину и оверлок под выбранный материал — отрегулируйте натяжение нитей и длину стежка.
5. Убедитесь, что все детали выкроены по шаблонам с припусками.

Как сшить жилет «Смеяна»



1. Ниточным способом на детали спинки перенесите с лекал месторасположение вытачек.

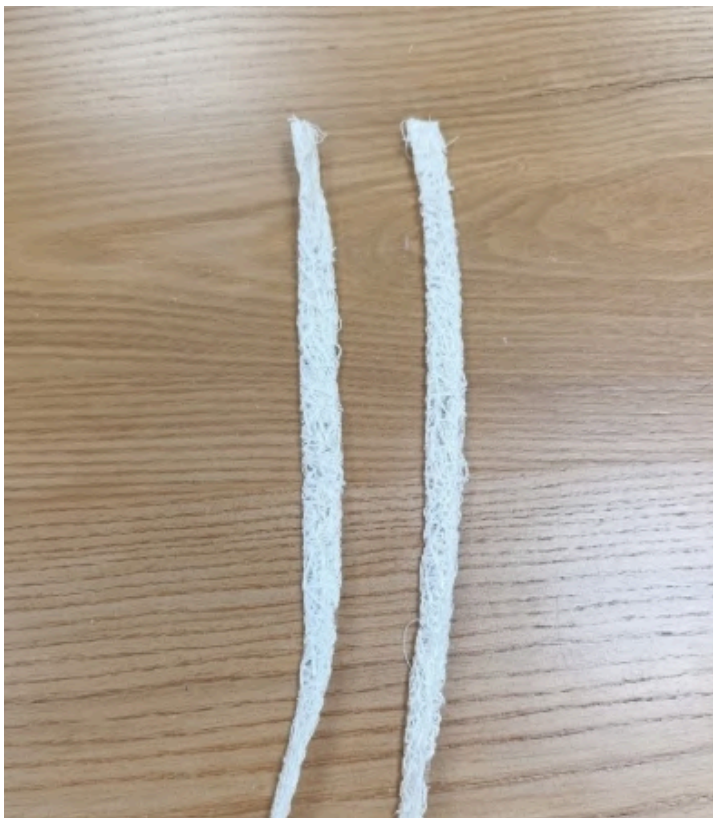


Обработка хлястика спинки

2. Внешний конец хлястика загните на сторону изнанки.



3. Далее сложите продольные срезы хлястика во внутрь и согните хлястик.



4. Сметайте и застрочите. Приутюжьте. Должно получиться два хлястика.



5. Лицевыми сторонами внутрь сложите детали переда и бочка переда. Уравняйте рельефные срезы, сколите, сметайте. Стачайте шириной шва 10 мм. Приутюжьте и разутюжьте припуски.



6. Лицевыми сторонами внутрь сложите детали спинки, уравняйте средние срезы. Сколите, сметайте, стачайте. Приутюжьте и разутюжьте.



7. С лицевой стороны спинки подложите хлястики в вытачки, ориентируясь на контрольные метки. Сколите. Стачайте вытачки с изнаночной стороны.



8. Приутюжьте и заутюжьте в сторону бока.



Вот такая спинки должна получиться.



9. Лицевыми сторонами внутрь сложите детали спинки и переда. Уравняйте плечевые и боковые срезы. Сколите, сметайте, стачайте шириной шва 10 мм. Приутюжьте и разутюжьте припуски.



Обработка подкладки

10. Соедините детали подкладки переда и бочка переда. Приутюжьте и разутюжьте припуски.



11. Соедините детали спинки подкладки по среднему срезу, припуски разутюжьте. Стачайте вытачки. Приутюжьте и заутюжьте.



12. Лицевыми сторонами
внутри сложите детали
переда и спинки. Уравняйте
плечевые и боковые срезы.
Сколите, стачайте.
Приутюжьте и разутюжьте.



13. Лицевыми сторонами
внутри соедините пройму
изделия и пройму подкладки.
Уравняйте срезы, сколите.
Стачайте и приутюжьте.



14. Припуски настройте на подкладку, прокладывая машинную строчку по лицевой стороне подкладки, от шва 1 мм.



15. Выметайте и приутюжьте пройму изделия. Обработайте вторую пройму подкладкой в два этапа. Сначала соедините пройму от плечевого среза до бокового по спинке. Затем от плечевого среза до бокового по переду.



16. Лицевыми сторонами
внутри соедините средние
срезы переда, горловины
спинки с подкладкой.
Сколите, обтачайте.
Приутюжьте.



17. Сделайте надсечку в
уголках.



18. Подрежьте уголки, для лучшего выворачивания.



19. Выверните, расправьте подкладку.



20. Подогните нижний срез подкладки на сторону изнанки на 1 см. Сколите. Сметайте. Закрепите ручным стежком к жилету.



21. Пришейте крючки, ориентируясь на контрольные метки.



22. Проведите окончательную ВТО (влажно-тепловую обработку) изделия.

Жилет «Смеяна» готов.