



КАК СШИТЬ

ФОТОИНСТРУКЦИЯ



PATTERNEASY.COM

Платье - пальто
Смеяна

Женское платье большого объёма прямого силуэта. Перед отрезной по линии талии, с цельнокроеной планкой и застежками на пришивные кнопки. На верхней и нижней деталях переда заложены декоративные складки. Спинка с отрезной кокеткой. По центру нижней части спинки заложена бантовая складка. Воротник стойка. Рукава втачные одношовные, рубашечного кроя. Нижний срез рукава обработан притачной манжетой с застежкой на пришивные кнопки. В боковых швах платья располагаются карманы. Низ изделия обработан потайным подшивочным швом.

Уровень сложности

Средний.

Технический рисунок



Прибавки и припуски

Конструктивные прибавки

- к обхвату груди 15 см;
- к обхвату талии 38 см;
- к обхвату бедер 90 см (за счет складок).

Конструктивные прибавки характеризуют степень (свободу) прилегания изделия по фигуре. Эта величина уже заложена в конструкцию и дается для лучшего представления силуэтной формы.

Припуски на швы

Выкройка с припусками на швы и двойным контуром. Если вам не подходит заложенные в выкройку припуски, их можно срезать по внутреннему контуру и добавить свои припуски в процессе раскроя. Величина припусков в выкройке:

- на соединительные швы 10 мм;
- на обработку низа 40 мм.

Что потребуется

Оборудование

- универсальная швейная машина (машинные иглы № 80-90, лапка универсальная);
- оверлок;
- утюг с паром (парогенератор);
- утюжильный стол;
- ручная игла для сметочных работ;
- белые нитки (для сметочных работ) — 1 катушка.

Материалы

Ткани костюмной, платьевой группы, средней плотности. Мягкие, не растяжимые или малорастяжимые, непрозрачные. По волокнистому составу: натуральные (шерсть, хлопок), смесовые (с добавлением синтетических и искусственных волокон, например, шерсть+вискоза, шерсть+полиэстер), синтетические (полиэстер). Вид материала: платьевая шерсть, платьевая вискоза, габардин, платьевая джинсовая ткань.

Расход материала

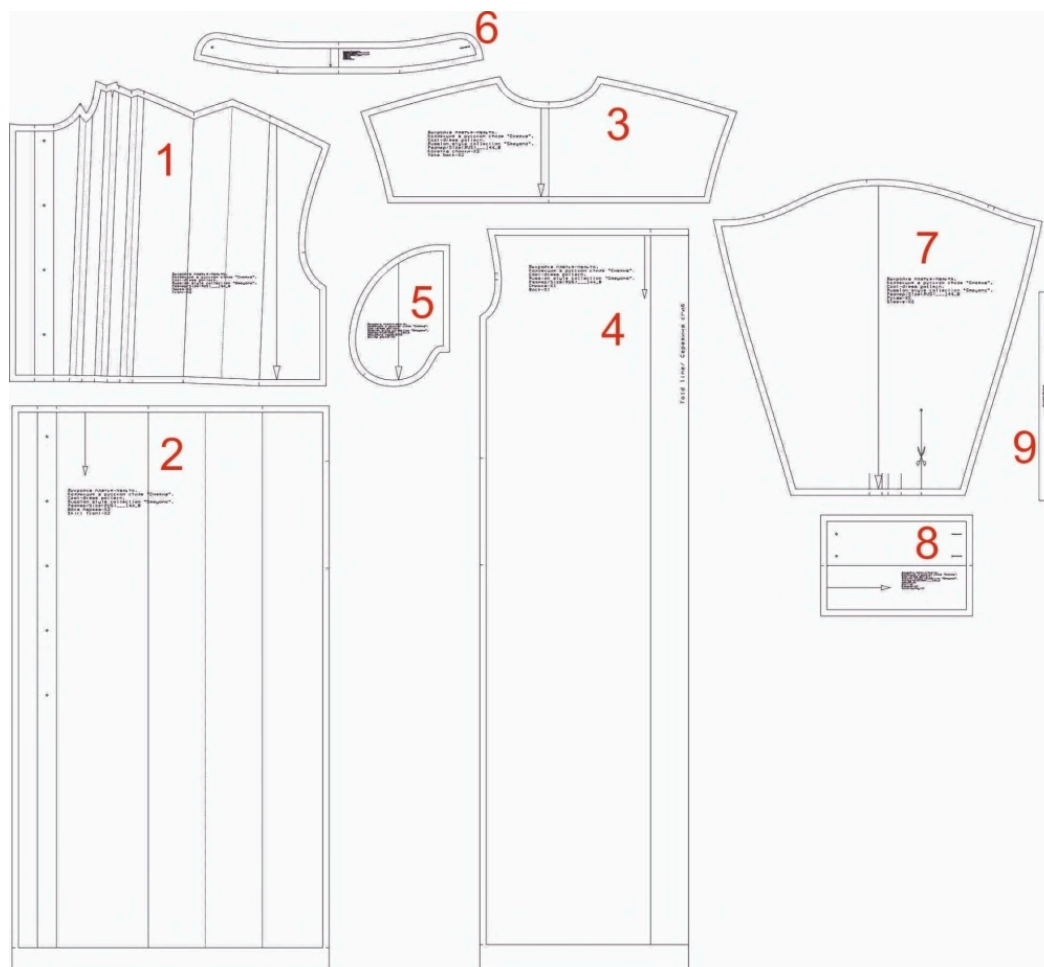
Расход материала зависит от его ширины, а также от размера и роста выкройки, и варьируется от 2,05 м (самый маленький размер и рост) до 3,45 м (самый большой размер и рост), при ширине ткани не менее 140 см.

Расход дан для однотонного материала. Если вы используете материал в клетку, приобретайте его с запасом, чтобы располагать детали с учетом совмещения рисунка. Также при покупке учитывайте, что материал может дать усадку, поэтому берите с запасом 5%.

Дополнительные материалы и фурнитура

- пришивные кнопки $d=12-23$ мм – 12 штук;
- нитки в цвет основного материала – 4 катушки;
- нитки для сметочных работ – 1 катушка;
- клеевой прокладочный материал – от 1,3 м.

Детали и схемы раскладки на ткани



Спецификация деталей

1. Перед — 2 детали;
2. Юбка переда — 2 детали;
3. Кокетка спинки — 2 детали;
4. Спинка — 1 деталь (со сгибом);
5. Мешковина кармана — 4 детали;
6. Стойка — 2 детали;
7. Рукав — 2 детали;
8. Манжета — 2 детали;
9. Бейка рукава — 2 детали.

Схема раскладки размер 36/152

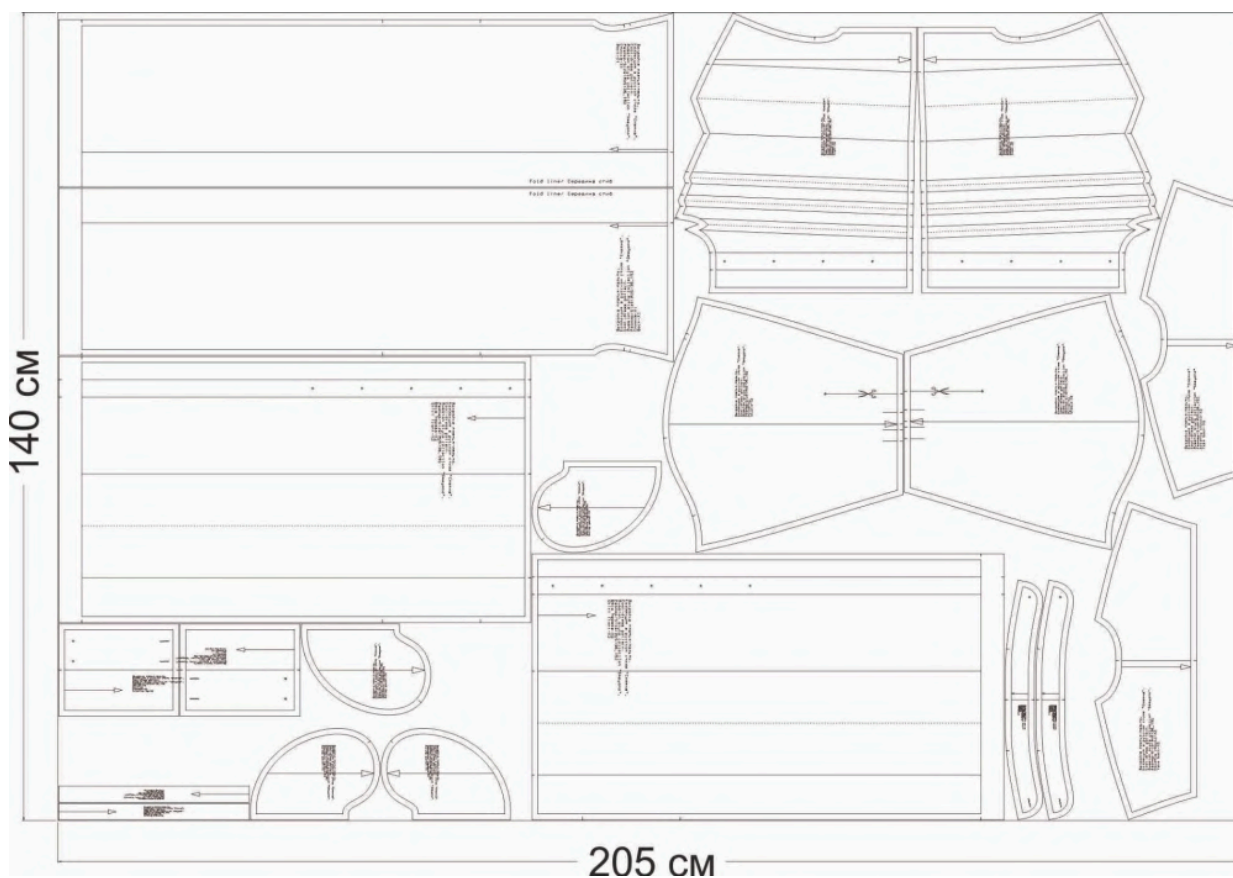


Схема раскладки размер 42/164

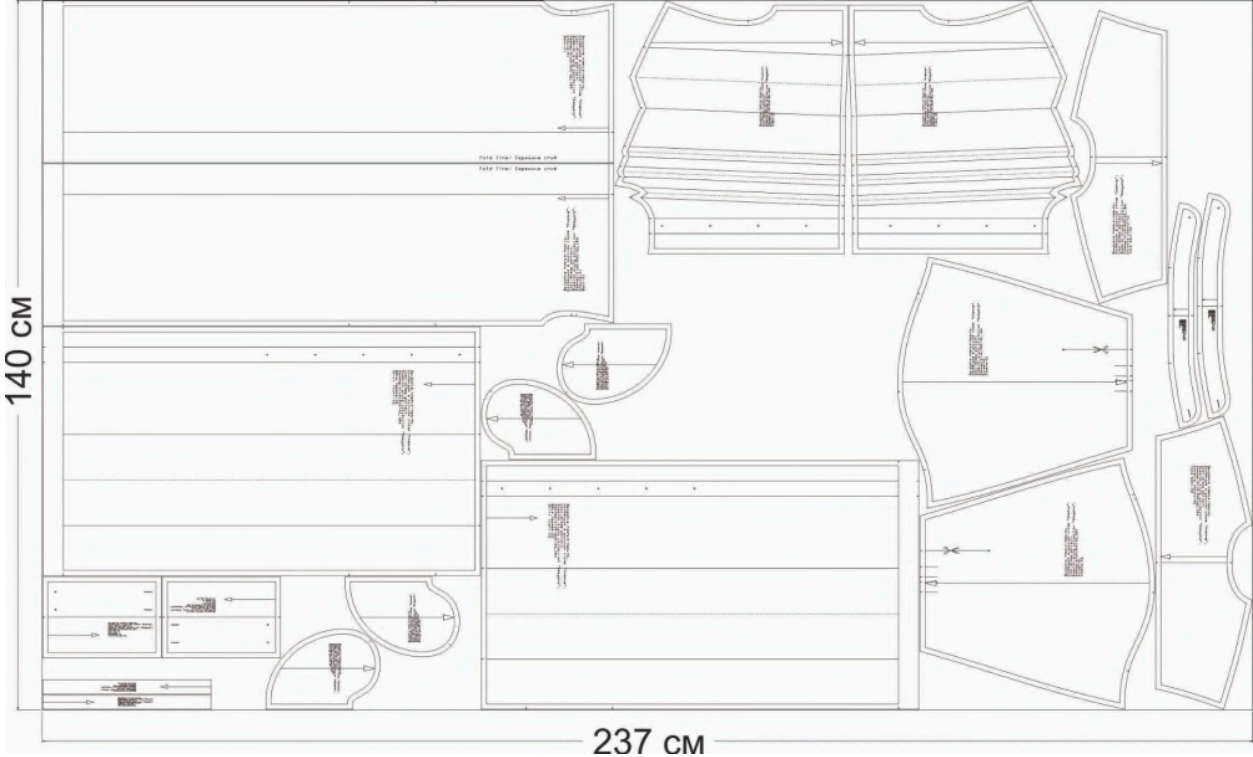


Схема раскладки размер 52/170

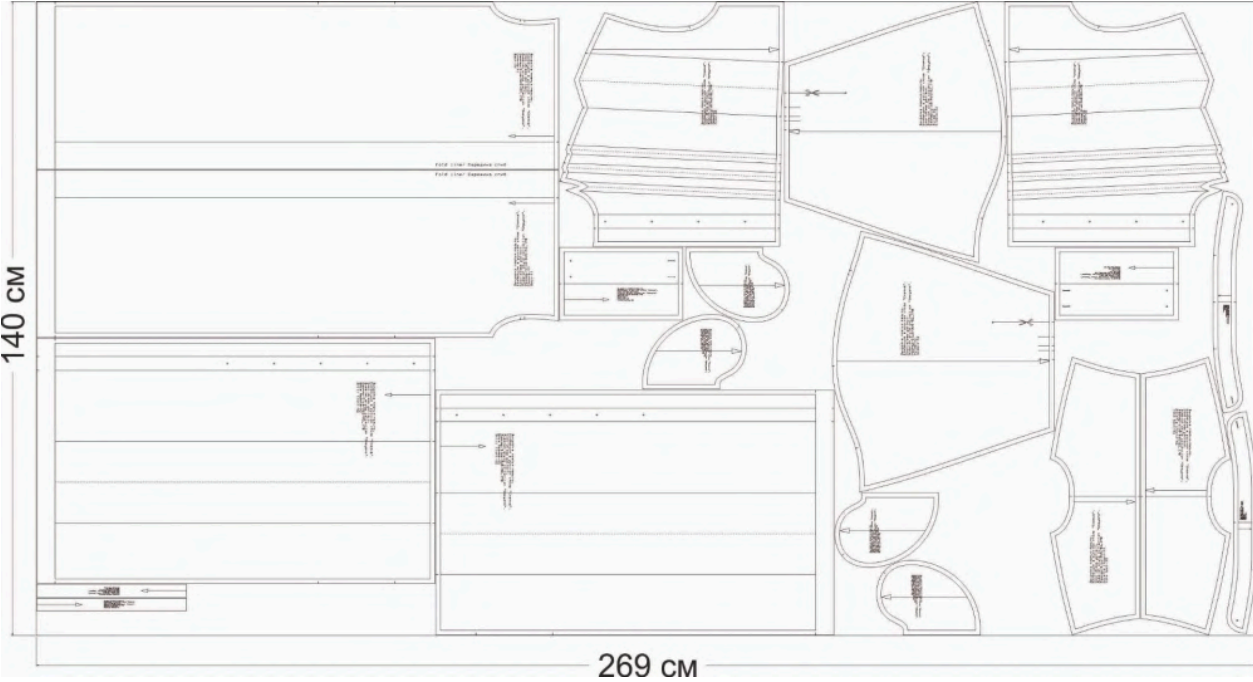
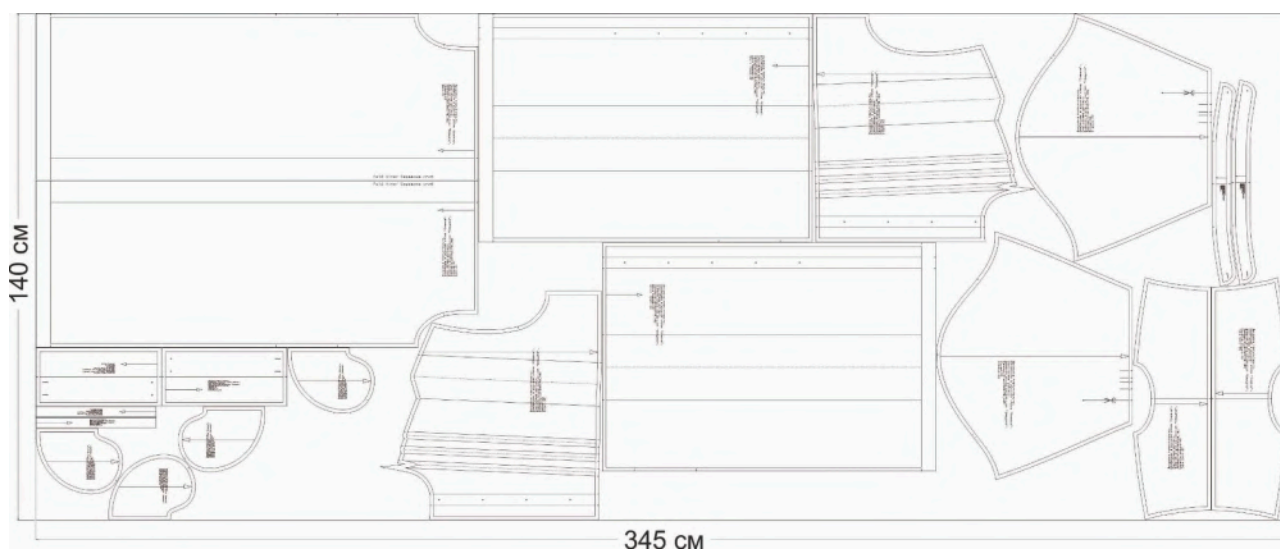


Схема раскладки размер 70/182



Рекомендации перед пошивом

1. Сшейте макет из бязи или ткани с аналогичными свойствами, как у основного материала. Примерьте макет на себе и внесите необходимые корректировки, если они потребуются.
2. Пропредектируйте материалы.
3. Проверьте, как ткань соединяется с клеевым материалом (на небольшом образце).
4. Настройте швейную машину и оверлок под выбранный материал — отрегулируйте натяжение нитей и длину стежка.
5. Убедитесь, что все детали выкроены по шаблонам с припусками.

Как сшить платье-пальто «Смеяна»



1. На деталях переда лифа заложите и сметайте складки.



2. По намеченным линиям застрочите складки. Заутюжьте от центра.



3. Укрепите планку с изнаночной стороны клеевой прокладкой (припуск укреплять не нужно).



4. Подогните припуск планки на изнаночную сторону на 10 мм, заложите планку и приутюжьте. Приметайте сгиб планки.



5. Край планки закрепите строчкой отступив 1-2 мм от сгиба.



6. На детали переда юбки укрепите планку с изнаночной стороны. Укрепите вход в карман ориентируясь на контрольные метки.



7. Подогните припуск на изнаночную сторону на 10 мм, заложите планку и приутюжьте. Заметьте планку.



8. Закрепите планку строчкой на 1-2 мм от сгиба. Заложите складку ориентируясь на контрольные метки. С лицевой стороны складка должна смотреть в сторону бокового шва.



9. Закрепите складку строчкой на 8-9 мм от верхнего среза. Приутюжьте складку.



10. На детали спинки заложите бантовую складку, заметайте.



11. Застрочите складку на 8-9 мм от верхнего среза. Заутюжьте складку (на фото вид с изнаночной стороны).



12. Наложите мешковину кармана на припуск входа в карман лицевыми сторонами. Сколите, притачайте мешковину от верхней контрольной метки до нижней. Ширина шва 10 мм.



13. Обметайте боковой срез. Мешковину заутюжьте в сторону припуска.



14. Проложите отделочную строчку по мешковине кармана отступив от сгиба 1-2 мм.



15. На детали спинки расположите мешковины по контрольным меткам. Притачайте мешковины, обметайте боковые срезы. Мешковины заутюжьте в сторону припуска, проложите отделочную строчку по мешковине кармана отступив на 1-2 мм от сгиба.



16. Сложите детали кокетки по нижнему срезу лицевыми сторонами внутрь, вложите деталь спинки между ними. Уравняйте срезы и сметайте.



17. Стачайте детали шириной шва 10 мм. Припуск заутюжьте вверх. Настрочите припуск на внешнюю кокетку отступив от шва притачивания 1-2 мм.



18. Нижний, боковой срезы переда и верхний срез юбки обметайте.



19. Сложите верхнюю и нижнюю детали переда лицевыми сторонами. Уравняйте талиевые срезы, сколите и сметайте.



20. Стачайте шириной шва 10 мм. Шов разутюжьте.



21. Сложите спинку и перед платья лицевыми сторонами внутрь. Уравняйте боковые срезы.

Совместите мешковины кармана и сколите.



22. Стачайте мешковины шириной шва 10 мм. Срезы обметайте.



23. Боковые швы уравняйте и сметайте.



24. Стачайте боковые швы от проймы до верхней надсечки входа в карман и от нижней надсечки входа в карман до низа изделия.

Швы разутюжьте, мешковину заутюжьте на сторону переда.



25. Сложите перед и спинку
лицевыми сторонами,
уравняйте плечевые срезы.

Сколите и сметайте.



26. Стачайте плечевые срезы
шириной шва 10 мм.
Обметайте. Припуски
заутюжьте на сторону
спинки.



27. Небольшим кусочком клеевой прокладки укрепите разрез рукава сверху с изнаночной стороны.

Разрежьте рукав по контрольной линии.



28. Приложите бейку рукава к разрезу лицевыми сторонами, сколите.



29. Проложите строчку на 5 мм от среза, притачивая бейку.



30. Свободный срез бейки подогните внутрь на 5 мм и приутюжьте. Затем согните бейку пополам и еще раз приутюжьте.



31. Приметайте сгиб бейки, перекрывая шов притачивания на 1 мм и приутюжьте.



32. Проложите строчку точно в шов притачивания бейки, фиксируя подгибку.



33. Верхний уголок зафиксируйте строчкой-закрепкой 45 градусов.



34. По контрольным насечкам заложите складки по низу рукава. Застрочите складки на 8-9 мм от нижнего среза. Приутюжьте.



35. Сложите рукав лицевой стороной внутрь. Уравняйте боковой срез. Сметайте.



36. Стачайте боковые срезы шириной шва 10 мм. Обметайте припуски, заутюжьте на сторону спинки.



37. С изнаночной стороны укрепите клеевой прокладкой внешнюю часть манжеты и одну деталь воротника.



38. Сложите манжету вдоль длинного среза лицевой стороной внутрь. Стачайте боковые срезы шириной шва 10 мм. Подрежьте уголки припусков.



39. Выверните манжету на лицевую сторону, расправьте уголки и приутюжьте сгиб.



40. Сложите внешнюю часть манжеты с нижним срезом рукава лицевыми сторонами. Приметайте манжету.



41. Притачайте манжету к рукаву шириной шва 10 мм. Припуск заутюжьте в сторону манжеты.

Припуск внутренней части манжеты подогните на 10 мм внутрь и приутюжьте.



42. Приметайте внутреннюю часть манжеты, перекрывая строчку притачивания на 1 мм.



43. Проложите строчку точно в шов притачивания манжеты. Приутюжьте.



44. Вложите рукав в пройму лицевыми сторонами. Уравняйте срезы, сколите и сметайте.

Втачайте рукав шириной шва 10 мм, припуск обметайте и заутюжьте в сторону рукава.



45. Сложите детали воротника лицевыми сторонами и сколите.

Стачайте детали по верхнему срезу шириной шва 10 мм. Подрежьте припуски в местах скругления для лучшего выворачивания.



46. Выверните воротник на лицевую сторону, расправьте уголки и приутюжьте.



47. Приложите внешнюю часть воротника к срезу горловины лицевыми сторонами. Совместите контрольные, приметайте воротник.



48. Притачайте шириной шва 10 мм. Подогните припуск внутреннего воротника на 10 мм внутрь и приутюжьте.



49. Приметайте сгиб, перекрывая шов притачивания на 1 мм.



50. Проложите строчку точно в шов притачивания, фиксируя подгибку. Приутюжьте.



51. Низ платья обметайте.
Подогните на изнаночную
сторону на 40 мм и
приутюжьте.



52. Обработайте низ
потайным подшивочным
швом.



53. Припуски на талии и припуски низа планки зафиксируйте несколькими ручными потайными стежками.



54. Перенесите контрольные метки застежки с лекал на основу. Пришейте кнопки.



55. Проведите
окончательную
влажно-тепловую обработку
изделия.

Платье-пальто «Смеяна»
готово.