



КАК СШИТЬ

ФОТОИНСТРУКЦИЯ



Душегрея
Смеяна

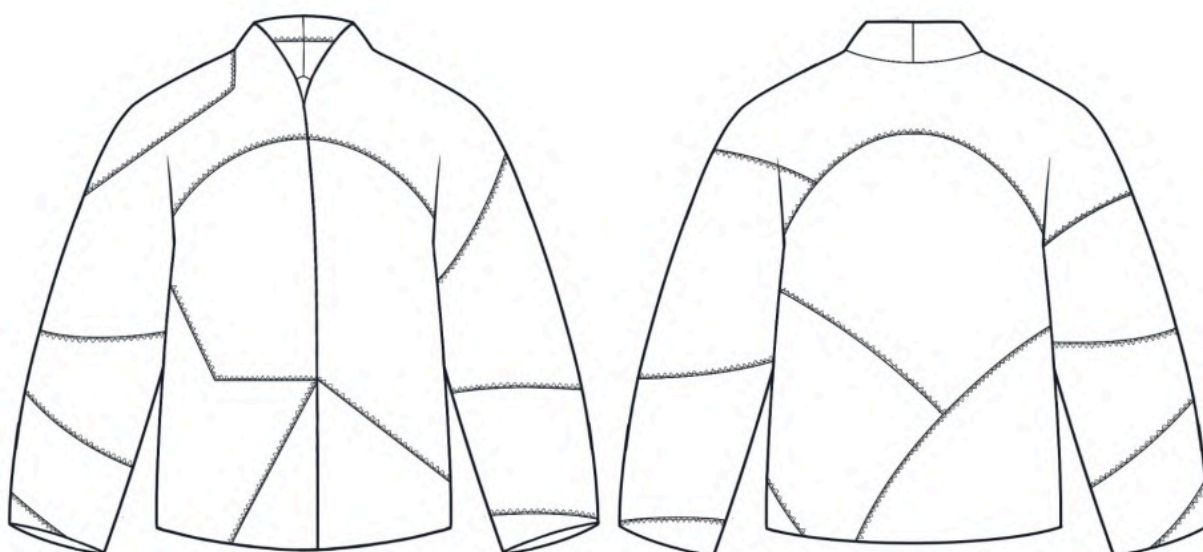


Выкройка женской куртки умеренного объёма. Полочка и спинка состоят из деталей разного размера и формы. Детали соединяются между собой с использованием декоративного кружева, которое втачивается в швы. Куртка на тонком утеплителе, с подкладкой, без стёжки. Воротник — стойка. Застёжка — на пришивные кнопки по центру переда. Рукав длинный, свободный, с членениями, повторяющими общий принцип лоскутной сборки изделия. Длина изделия — до бёдер.

Уровень сложности

Средний.

Технический рисунок



Конструктивные прибавки

- к обхвату груди 14 см;
- к обхвату бедер 9 см.

Конструктивные прибавки характеризуют степень (свободу) прилегания изделия по фигуре. Эта величина уже заложена в конструкцию и дается для лучшего представления силуэтной формы.

Припуски на швы

Выкройка с припусками на швы и двойным контуром. Если вам не подходит заложенные в выкройку припуски, их можно срезать по внутреннему контуру и добавить свои припуски в процессе раскроя. Величина припусков в выкройке:

- на соединительные швы основы — 10 мм;
- на соединительные швы подкладки — 10 мм;
- на соединение утеплителя — 15 мм.

Оборудование

- универсальная швейная машина (машинные иглы № 80-90, лапка универсальная);
- утюг с паром (парогенератор);
- утюжильный стол;
- ручная игла для сметочных работ;
- белые нитки (для сметочных работ) — 1 катушка.

Материалы

Основной материал: ткани плательной группы, умеренно плотные, плотные, нерастяжимые, непрозрачные. По волокнистому составу: натуральные (крапива, хлопок, лен, шерсть), смесовые (хлопок с полиэстером, шерсть с вискозой, шерсть с полиэстером). Вид материала: плотный лен, хлопковый сатин, джинсовая ткань.

Подкладочный материал должен соответствовать качеству декорируемого изделия и иметь одинаковые требования относительно усадки и условий ухода. По волокнистому составу: натуральный (хлопок), искусственный (вискоза), смесовый (вискозно-ацетатный, вискоза/хлопок + полиэстер, вискоза/хлопок + эластан). Если основной материал имеет растяжение, то и подкладочный материал должен быть эластичным.

Утеплитель для простёгивания: синтепон плотностью 100 г/м².

Расход материала

Расход материала зависит от его ширины, а также от размера и роста выкройки, и варьируется от 1,4 м (самый маленький размер и рост) до 2,4 м (самый большой размер и рост), при ширине ткани не менее 140 см.

Подкладочного материала потребуется от 0,9 до 1,8 м, при ширине ткани не менее 140 см.

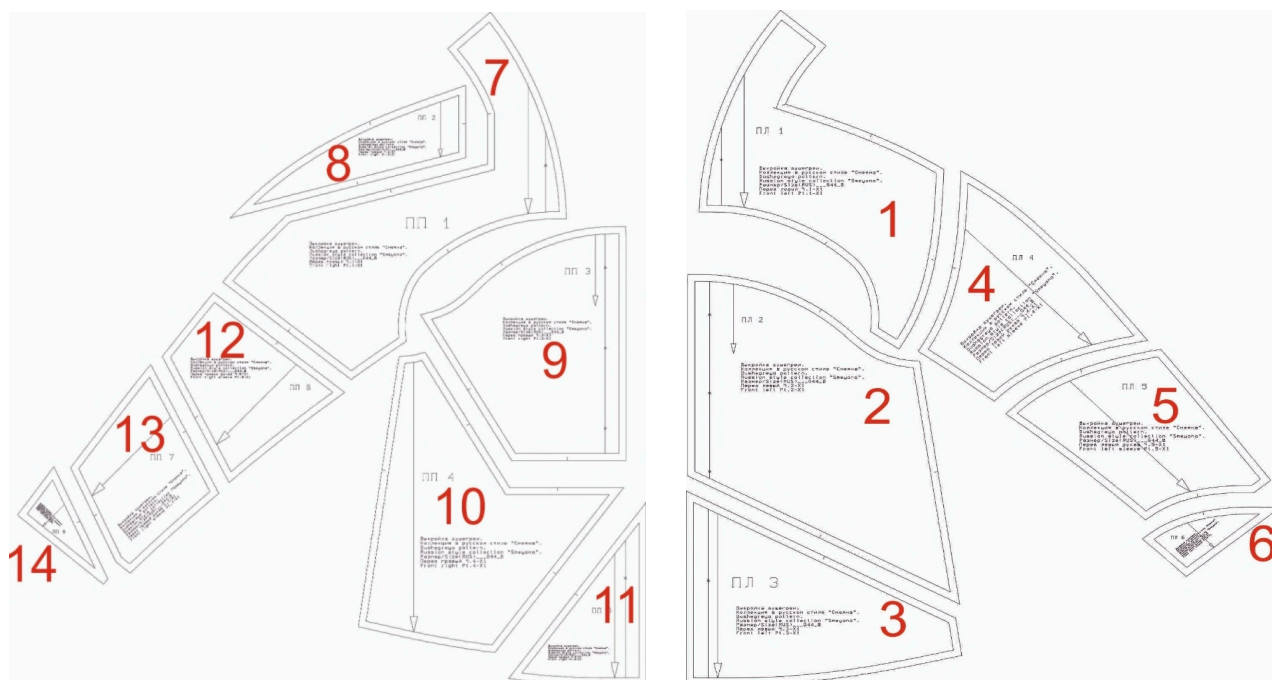
Утеплителя потребуется от 1,4 до 2,1 м, при ширине ткани не менее 140 см.

Расход дан для однотонного материала. Если вы используете материал в клетку, приобретайте его с запасом, чтобы располагать детали с учетом совмещения рисунка. Также при покупке учитывайте, что материал может дать усадку, поэтому берите с запасом 5%.

Дополнительные материалы и фурнитура

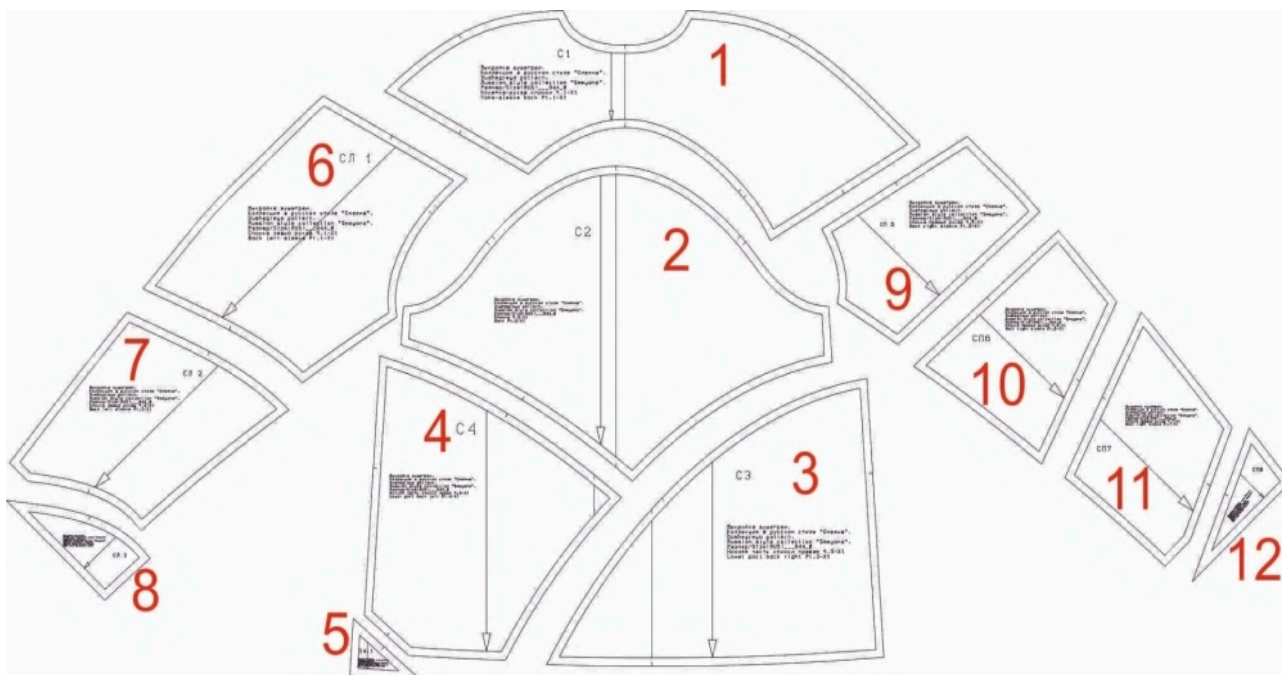
- пришивные кнопки $d=12-15$ мм — 9 штук;
- нитки в цвет основного материала – 4 катушки;
- кружево шириной 15-25 мм — от 7 м;
- нитки для сметочных работ — 1 катушка;
- клеевой прокладочный материал — от 80 см.

Детали и схемы раскладки на ткани



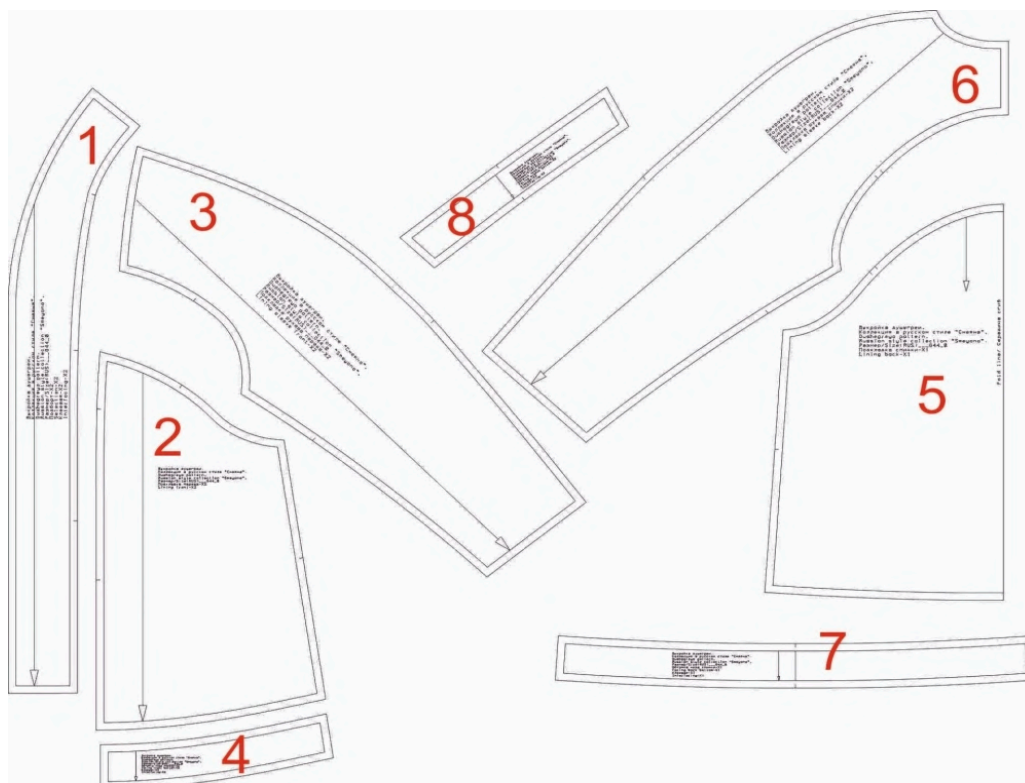
Спецификация деталей переда

1. Перед левый Ч.1 — 1 деталь;
2. Перед левый Ч.2 — 1 деталь;
3. Перед левый Ч.3 — 1 деталь;
4. Перед левый рукав Ч.4 — 1 деталь;
5. Перед левый рукав Ч.5 — 1 деталь;
6. Перед левый рукав Ч.6 — 1 деталь;
7. Перед правый Ч.7 — 1 деталь;
8. Перед правый Ч.8 — 1 деталь;
9. Перед правый Ч.9 — 1 деталь;
10. Перед правый Ч.10 — 1 деталь;
11. Перед правый Ч.11 — 1 деталь;
12. Перед правый рукав Ч.12 — 1 деталь;
13. Перед правый рукав Ч.13 — 1 деталь;
14. Перед правый рукав Ч.14 — 1 деталь.



Спецификация деталей спинки

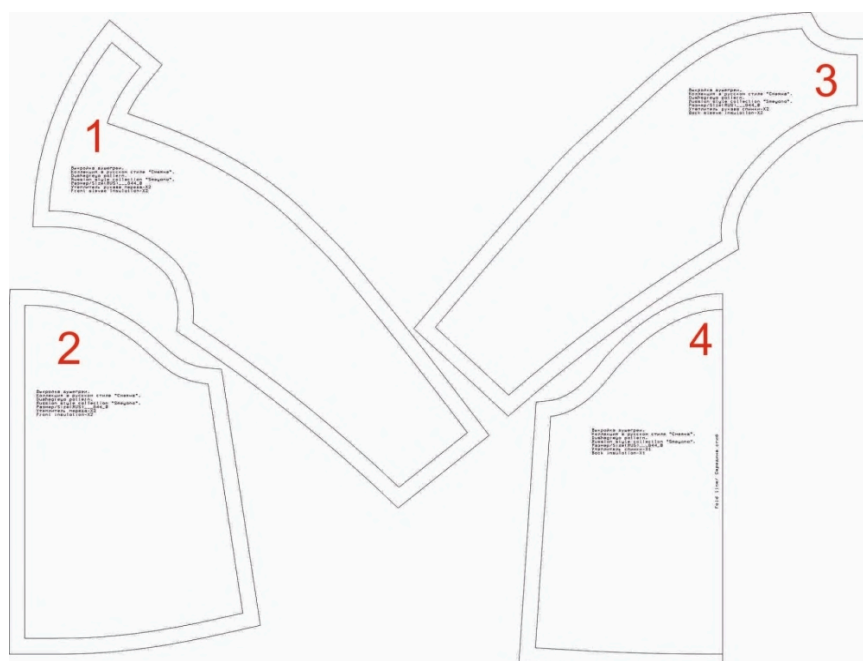
1. Кокетка рукава спинки Ч.1 — 1 деталь;
2. Спинка Ч.2 — 1 деталь;
3. Нижняя часть спинки правая Ч.3— 1 деталь;
4. Нижняя часть спинки левая Ч.4 — 1 деталь;
5. Нижняя часть спинки левая Ч.5 — 1 деталь;
6. Спинка левый рукав Ч.1 — 1 деталь;
7. Спинка левый рукав Ч.2 — 1 деталь;
8. Спинка левый рукав Ч.3 — 1 деталь;
9. Спинка правый рукав Ч.5 — 1 деталь;
10. Спинка правый рукав Ч.6 — 1 деталь;
11. Спинка правый рукав Ч.7 — 1 деталь;
12. Спинка правый рукав Ч.8 — 1 деталь.



Спецификация деталей подкладки

1. **Подборт*** — 2 детали;
2. Подкладка переда — 2 детали;
3. Подкладка рукава переда — 2 детали;
4. **Обтачка низа переда*** — 2 детали;
5. Подкладка спинки — 1 деталь;
6. Подкладка рукава спинки — 2 детали;
7. **Обтачка низа спинки*** — 1 деталь;
8. **Обтачка низа рукава*** — 2 детали.

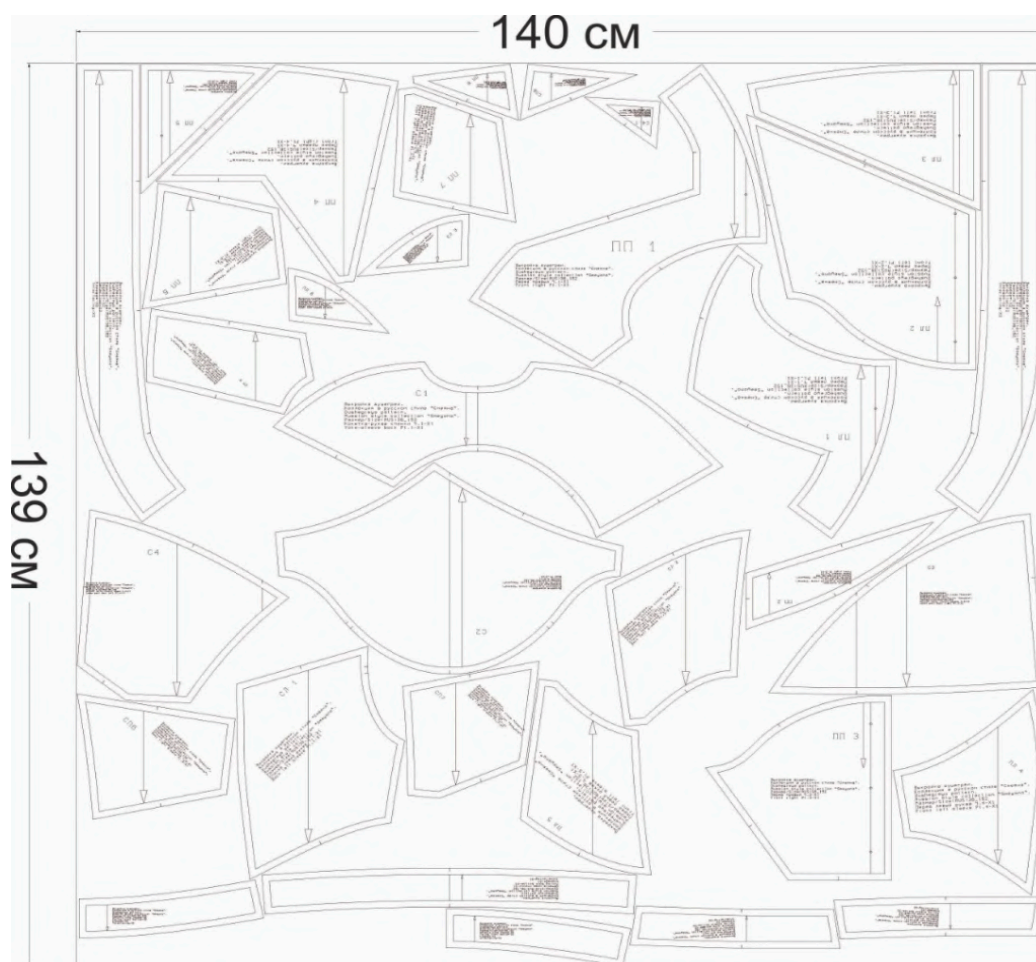
***выкраиваются из основного материала**



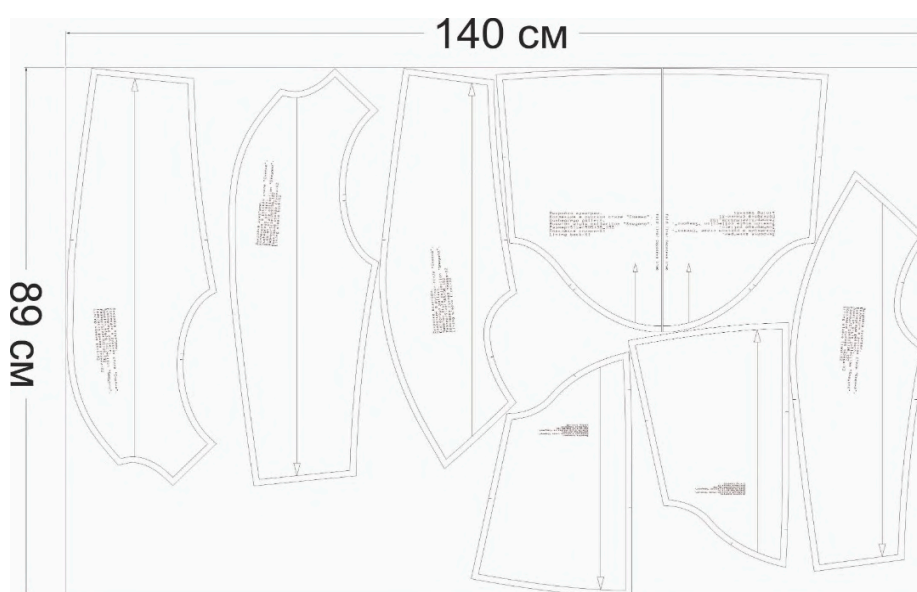
Спецификация деталей утеплителя

1. Утеплитель рукава переда — 2 детали;
2. Утеплитель переда — 2 детали;
3. Утеплитель рукава спинки — 2 детали;
4. Утеплитель спинки — 1 деталь.

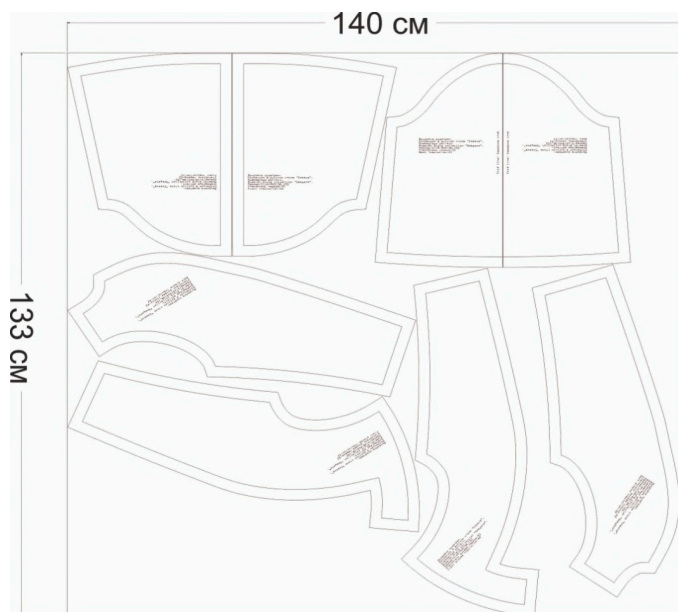
Схема раскладки размер 36/152



Основная ткань

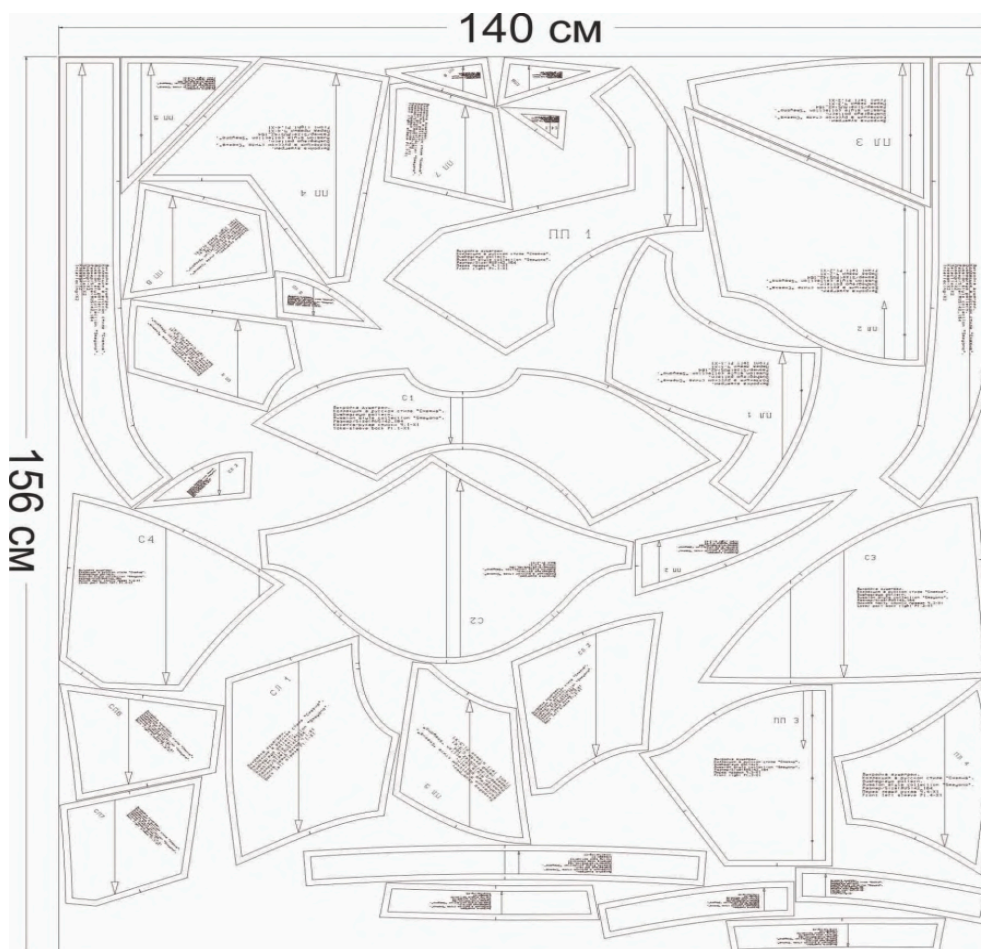


Подкладка

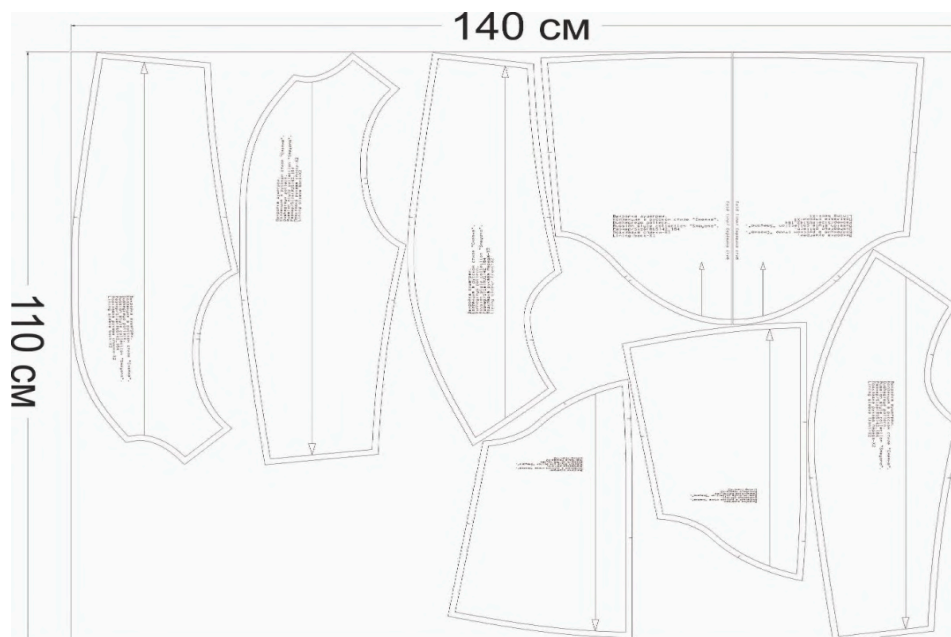


Утеплитель

Схема раскладки размер 42/164



Основная ткань

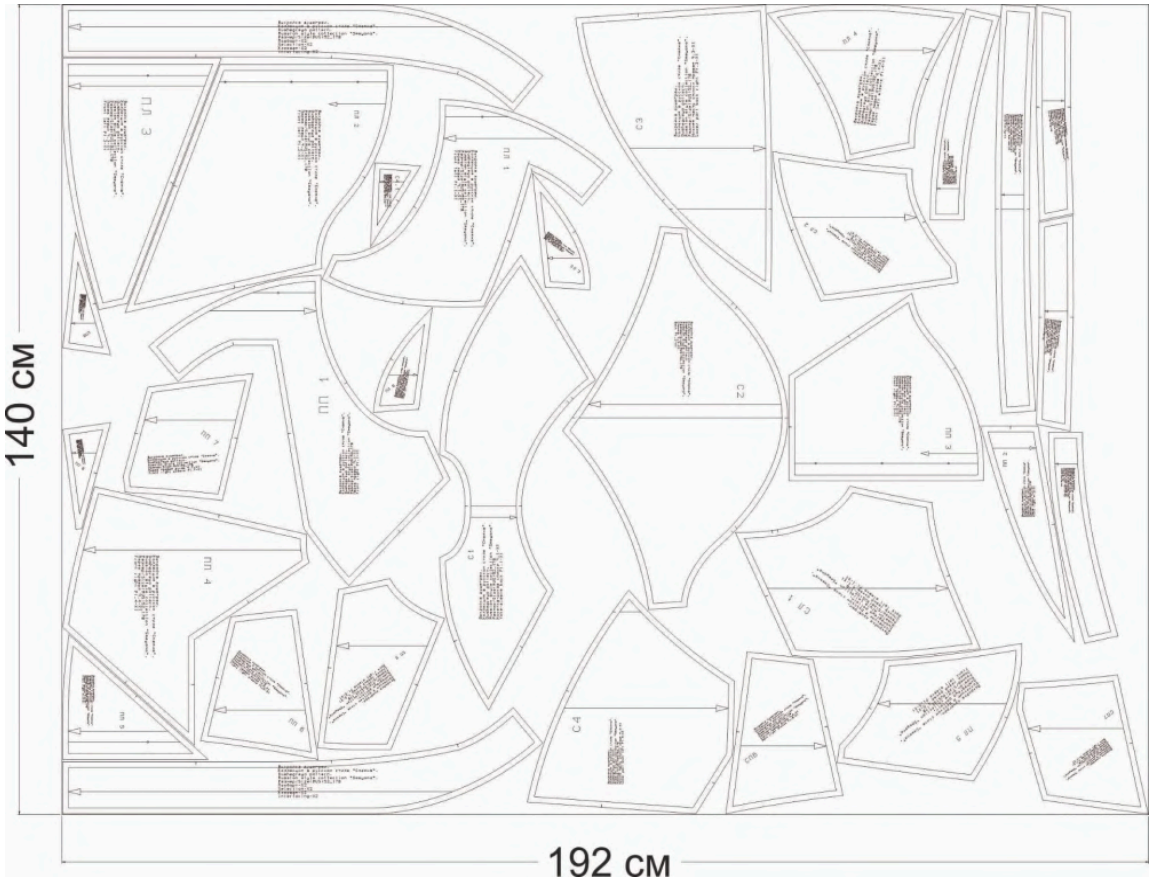


Подкладка

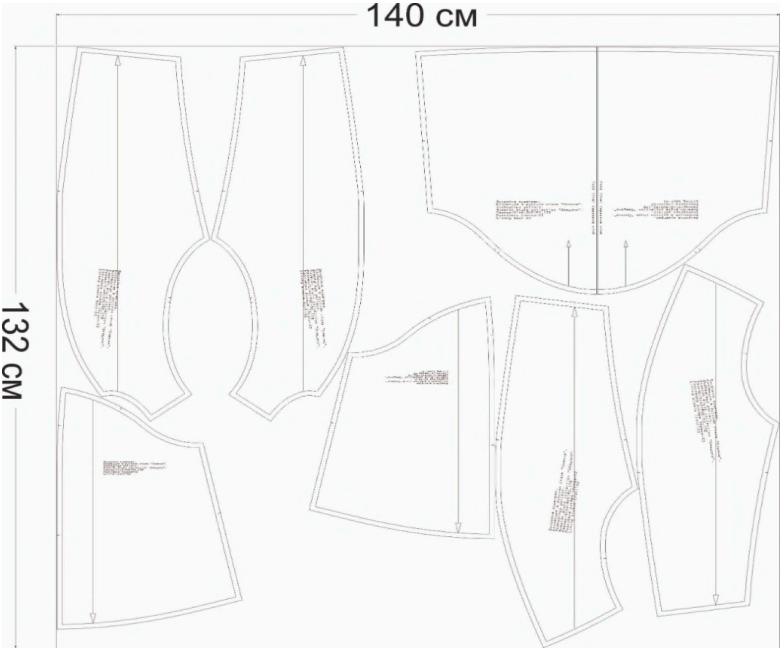


Утеплитель

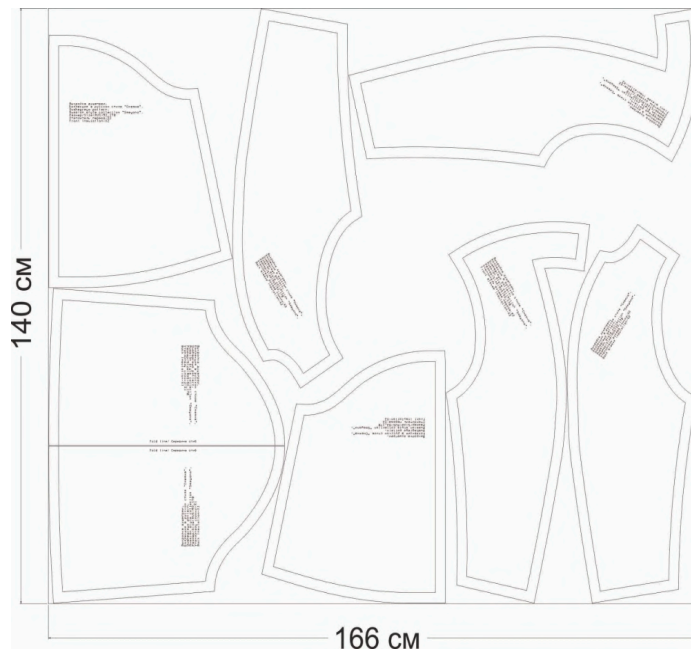
Схема раскладки размер 52/170



Основная ткань

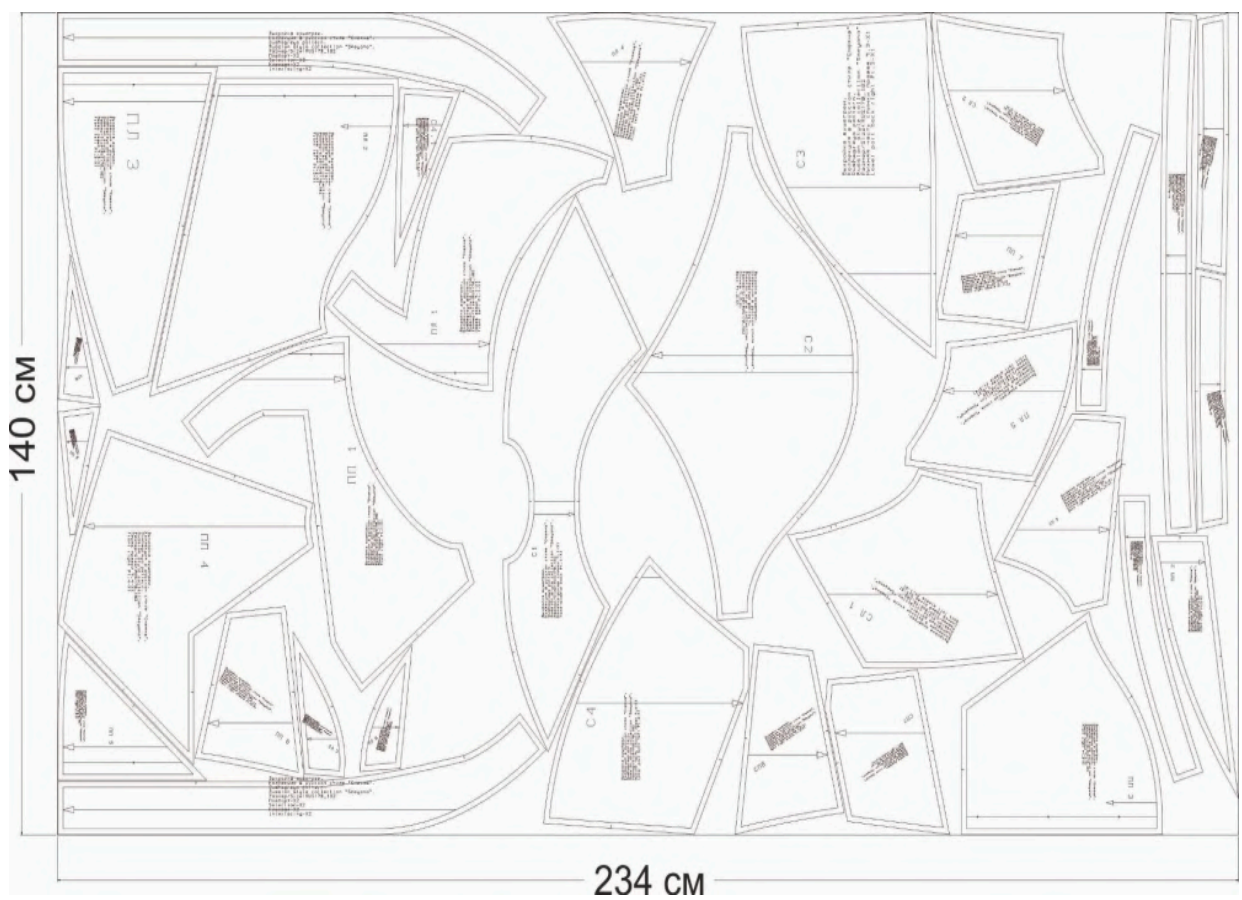


Подкладка

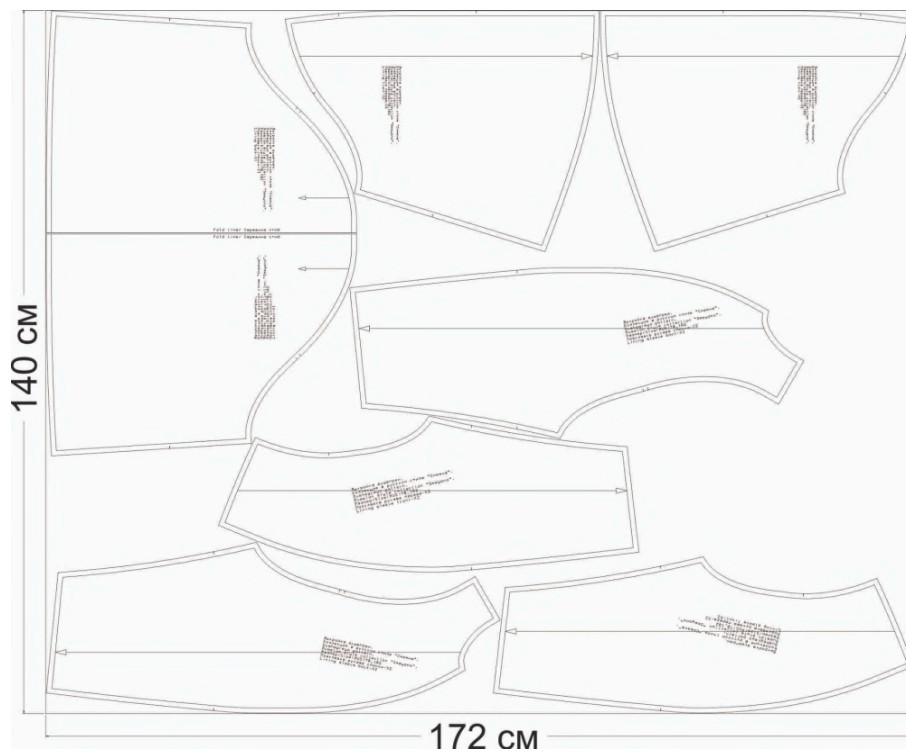


Утеплитель

Схема раскладки размер 70/182



ОСНОВНАЯ ТКАНЬ

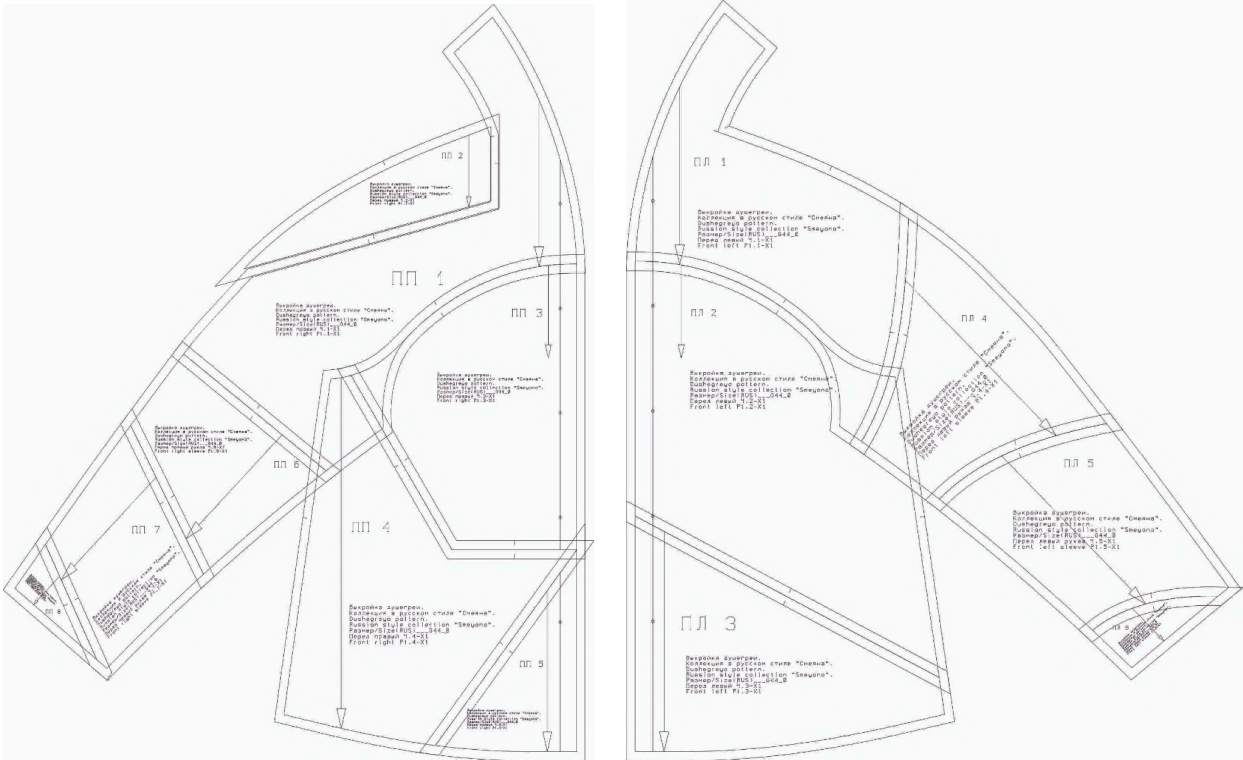


Подкладка

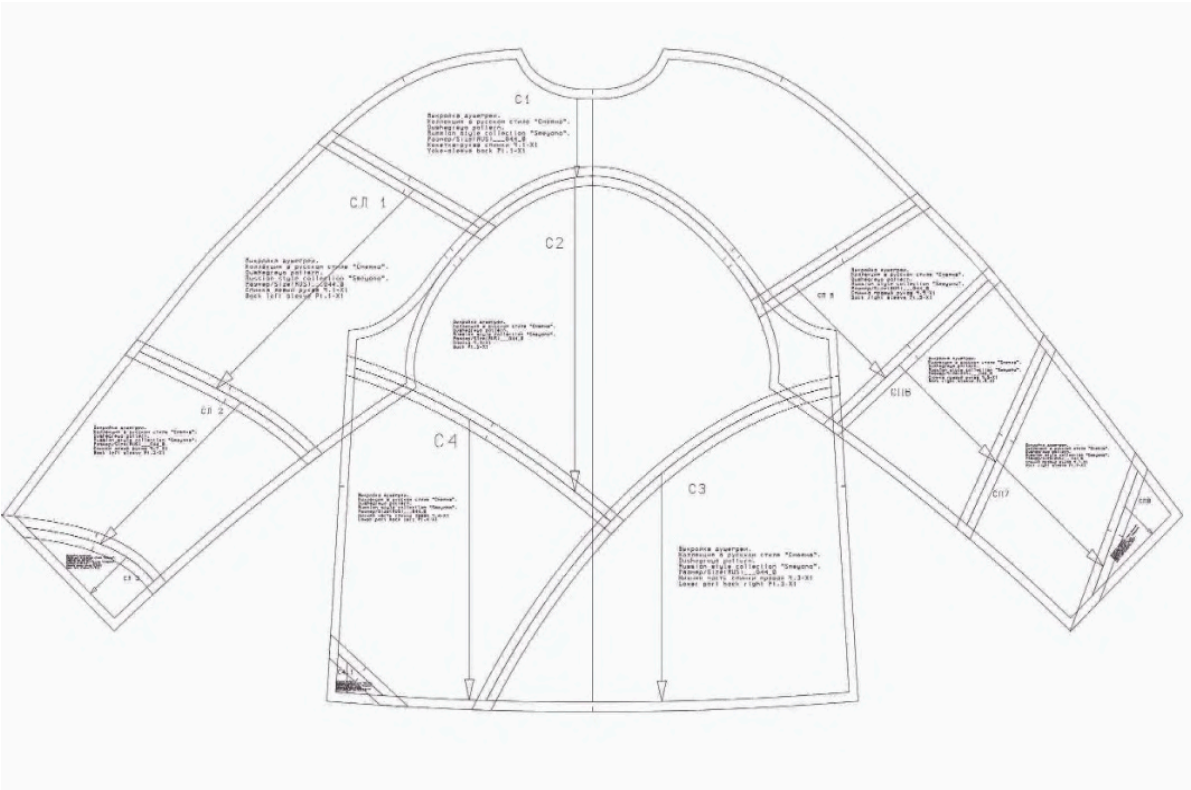


Утеплитель

Схемы соединения деталей



Правый и левый перед



Спинка

Рекомендации перед пошивом

1. Сшейте макет из бязи или ткани с аналогичными свойствами, как у основного материала. Примерьте макет на себе и внесите необходимые корректировки, если они потребуются.
2. Пропрекатите материалы.
3. Проверьте, как ткань соединяется с клеевым материалом (на небольшом образце).
4. Настройте швейную машину и оверлок под выбранный материал — отрегулируйте натяжение нитей и длину стежка.
5. Убедитесь, что все детали выкроены по шаблонам с припусками.

Как сшить душегрею «Смеяна»



Сборка правой передней части основы

1. Перед пошивом хорошо пропрекатите кружево.

Небольшим кусочком клеевой прокладки укрепите Ч.7 и Ч. 10 с изнаночной стороны, как показано на фото.



2. Расположите кружево по нижним срезам деталей правой передней части. Приметайте и приутюжьте.



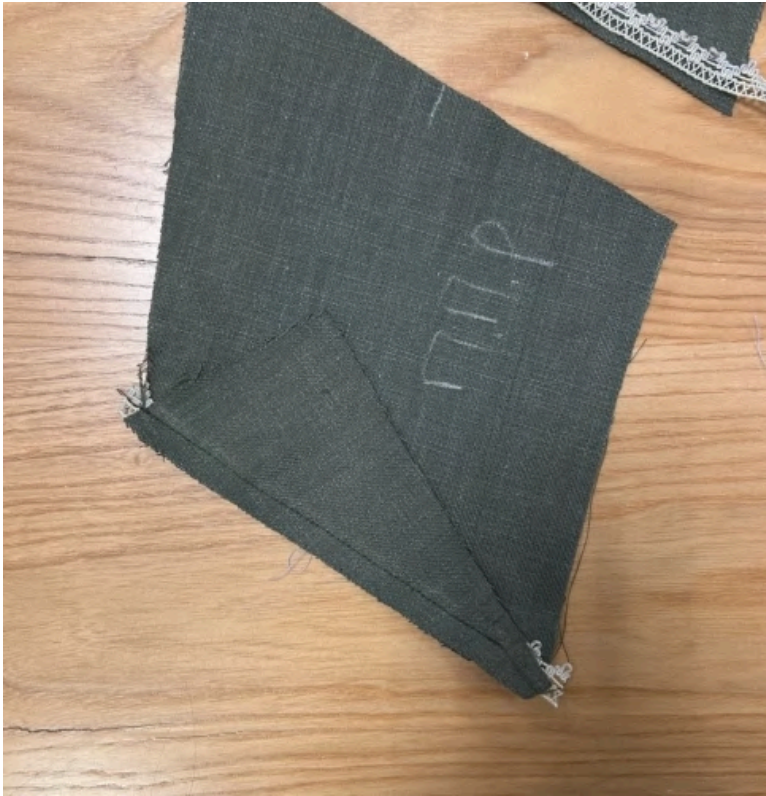
3. Соедините боковой срез Ч.10 и боковой срез Ч.11 лицевыми сторонами. Совместите контрольные метки, сметайте и стачайте шириной шва 10 мм.



4. Сложите нижний срез Ч.9 с верхним срезом Ч.10 лицевыми сторонами. Совместите контрольные метки, сметайте.



5. Стачайте шириной шва 10 мм.



6. Верхний срез рукава Ч.14 сложите с нижним срезом Ч.13 лицевыми сторонами, сметайте и стачайте шириной шва 10 мм.



7. Верхний срез рукава Ч.13 сложите с нижним срезом рукава Ч.12 лицевыми сторонами. Сметайте и стачайте шириной шва 10 мм.



8. Верхний срез рукава Ч.12 сложите с нижним срезом переда Ч.7 лицевыми сторонами. Уравняйте контрольные метки, сметайте и стачайте шириной шва 10 мм.



9. Нижний срез переда Ч.8 сложите с верхним срезом переда Ч.7 лицевыми сторонами. Совместите контрольные метки, сметайте и стачайте шириной шва 10 мм.

Швы заутюжьте вниз.



Сборка левой передней части основы

10. Расположите кружево по нижним срезам деталей левого переда. Приметайте и приутюжьте кружево.



11. Соедините верхний срез Ч.3 и нижний срез Ч.2 лицевыми сторонами, сколите и сметайте.

Стачайте шириной шва 10 мм.



12. Соедините детали левого рукава, по тому же принципу, что правый рукав. Швы заутюжьте вниз.



Сборка спинки основы

13. Расположите кружево по нижним срезам деталей левого рукава спинки и кокетке. Приметайте и приутюжьте.



14. Расположите кружево по нижним срезам деталей правого рукава спинки и кокетке. Приметайте и приутюжьте.



15. Сложите верхний срез правого рукава Ч.12 с нижним срезом Ч.11 лицевыми сторонами. Совместите контрольные метки, приметайте и притачайте шириной шва 10 мм.



16. Сложите верхний срез
правого рукава Ч. 11 с
нижним срезом Ч.10
лицевыми сторонами,
совместите метки,
стачайте шириной шва 10
мм.



17. нижним срезом Ч.9
лицевыми сторонами,
совместите метки,
стачайте шириной шва 10
мм.



18. Сложите верхний срез правого рукава Ч. 9 с нижним срезом кокетки Ч.1 лицевыми сторонами, совместите метки, стачайте шириной шва 10 мм.



19. Сложите верхний срез левого рукава Ч. 6 с нижним срезом кокетки Ч.1 лицевыми сторонами, совместите метки, стачайте шириной шва 10 мм.



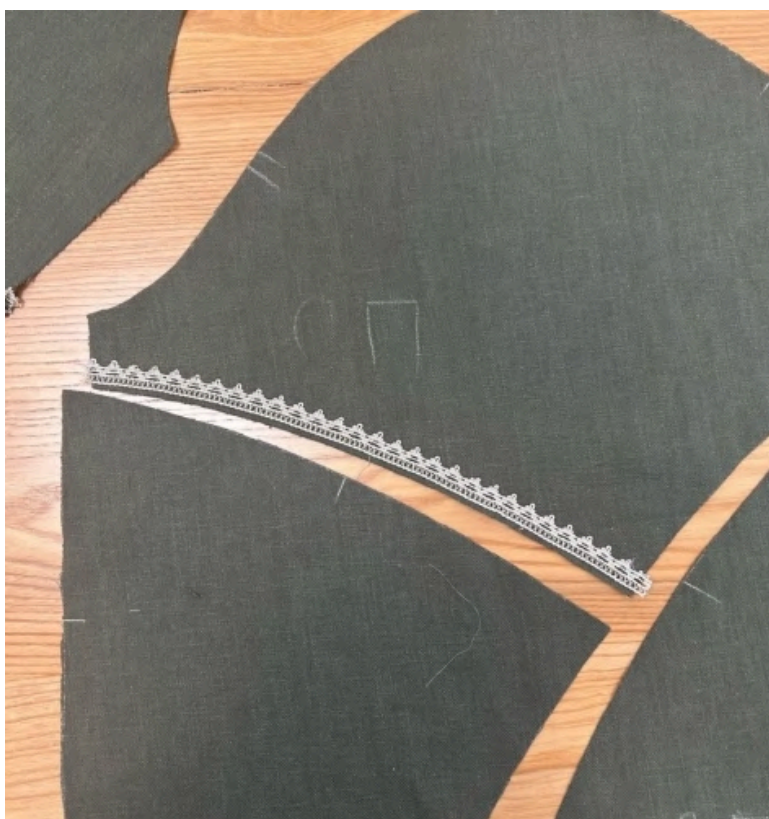
20. Сложите нижний срез левого рукава Ч. 6 с верхним срезом Ч.7 лицевыми сторонами, совместите метки, стачайте шириной шва 10 мм.



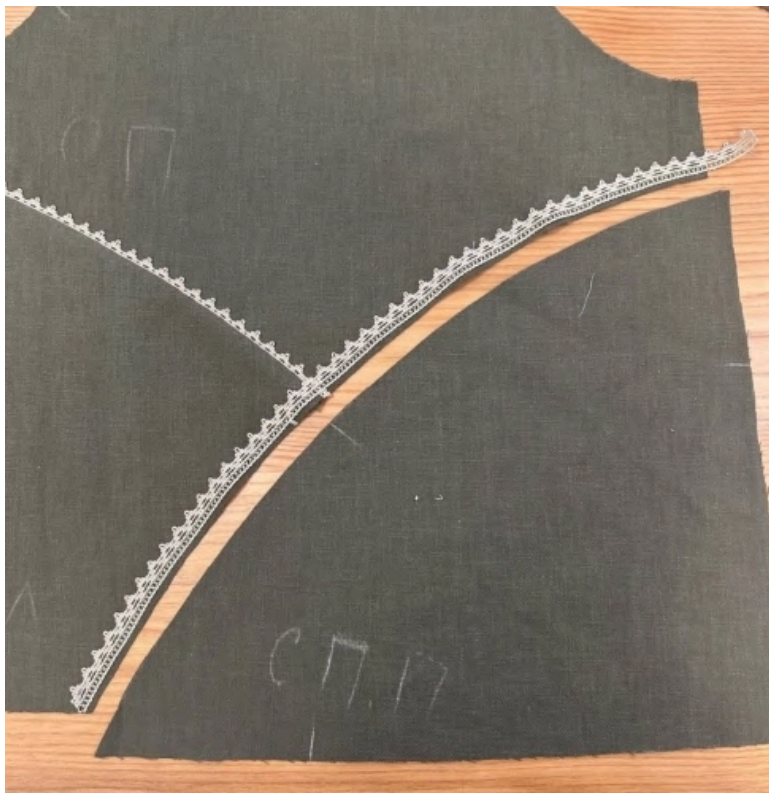
21. Сложите нижний срез левого рукава Ч. 7 с верхним срезом Ч.8 лицевыми сторонами, совместите метки, стачайте шириной шва 10 мм.



22. Сложите верхний срез детали спинки левой Ч.4 с нижним срезом детали спинки Ч.2 лицевыми сторонами. Совместите контрольные метки. Сметайте и стачайте шириной шва 10 мм.



23. Расположите кружево по нижнему левому срезу спинки Ч.2, приметайте и приутюжьте.



24. Расположите кружево по нижнему правому срезу спинки Ч.2 и боковому срезу Ч.4 приметайте и приутюжьте.



25. Сложите верхний срез детали спинки правой Ч.3 с нижним срезом детали спинки Ч.2 лицевыми сторонами. Совместите контрольные метки. Сметайте и стачайте шириной шва 10 мм.



26. Сложите верхний срез детали спинки левой Ч.5 с боковым срезом детали спинки Ч.4 лицевыми сторонами. Совместите контрольные метки. Сметайте и стачайте шириной шва 10 мм.

Швы заутюжьте вниз.



27. Расположите кружево по нижнему срезу кокетки Ч.1, приметайте и приутюжьте.



Соединение основы с утеплителем

28. Наложите деталь утеплителя спинки на изнаночную сторону спинки основы. Приметайте утеплитель по всем срезам.



29. Наложите деталь утеплителя рукавов спинки на изнаночную сторону левого и правого рукавов. Приметайте утеплитель по всем срезам.



30. Наложите детали утеплителя переда на детали полочки основы с изнаночной стороны. Приметайте утеплитель по всем срезам.



31. Наложите детали утеплителя рукавов переда на рукава переда основы с изнаночной стороны. Приметайте утеплитель по всем срезам.



32. Деталь полочки и деталь рукава переда сложите лицевыми сторонами внутрь. Уравняйте срезы рельефа, сколите и сметайте.



33. Стачайте рельефные швы деталей переда шириной шва 10 мм. Срежьте утеплитель с припусков.



34. Сложите детали
переда лицевыми
сторонами. Уравняйте
средние срезы воротника.
Стачайте шириной шва 10
мм.

Срежьте с припусков
утеплитель и разутюжьте
их.



35. Сложите деталь
рукавов спинки со
спинкой по рельефным
срезам, сколите и
сметайте.



36. Стачайте спинку с рукавами шириной шва 10 мм. Срежьте утеплитель с припусков, шов разутюжьте.



37. Сложите спинку и перед лицевыми сторонами. Уравняйте плечевые и боковые срезы. Сколите и сметайте.



38. Стачайте плечевые и боковые срезы. Срежьте утеплитель с припусков. Швы разутюжьте.



39. Укрепите клеевой прокладкой детали подборта, обтачки низа спинки и переда, обтачки низа рукава.



40. Сложите детали подборта лицевыми сторонами, уравняйте средние срезы, стачайте шириной шва 10 мм.

Сложите детали обтачки низа переда и спинки лицевыми сторонами. Уравняйте боковые срезы и стачайте.

Швы разутюжьте.



41. Деталь обтачки низа полочки соедините с деталью подборта как показано на фото.



42. Деталь обтачки низа рукава сложите пополам лицевой стороной внутрь. Сколите средние срезы и стачайте шириной шва 10 мм. Шов разутюжьте.



43. Деталь обтачки сложите с изделием лицевыми сторонами. Уравняйте срезы подборта, воротника и низа. Приколите и приметайте обтачку.



44. Обтачайте подборт и низ шириной шва 10 мм. С припусков срежьте утеплитель, подрежьте припуски уголков для лучшего выворачивания.



45. Вложите рукав в обтачку рукава лицевыми сторонами. Уравняйте нижние срезы.



46. Обтачайте рукав шириной шва 10 мм. Срежьте утеплитель с припусков.



Соединение подкладки

47. Сложите детали подкладки рукава переда и перед лицевыми сторонами. Уравняйте срезы рельефов и сколите.



48. Притачайте рукав к переду шириной шва 10 мм. Шов разутюжьте.



49. Детали подкладки рукавов спинки сложите лицевыми сторонами. Сколите средний шов, стачайте и разутюжьте.



50. Сложите деталь подкладки рукавов спинки с деталью спинки лицевыми сторонами. Уравняйте рельефные срезы, сколите.



51. Стачайте рукава и спинку шириной шва 10 мм. Шов разутюжьте.



52. Сложите подкладку спинки и детали подкладки переда лицевыми сторонами. Уравняйте боковые и плечевые срезы. Сколите и сметайте.



53. Стачайте боковые и плечевые срезы подкладки шириной шва 10 мм. Швы разутюжьте.



Соединение подкладки с изделием

54. Подкладку сложите с подбортом лицевыми сторонами. Совместите контрольные надсечки, сметайте.



55. Притачайте подкладку к изделию шириной шва 10 мм.



56. Сложите лицевыми сторонами внутрь детали обтачки рукава и подкладки. Сколите и сметайте по нижнему срезу рукава. Стачайте шириной шва 10 мм.



57. Расправьте подкладку.



58. Соедините низ изделия с низом подкладки лицевыми сторонами. Низ обработайте потайным ручным швом.



59. К борту душегреи по контрольным меткам пришейте кнопки.



60. По желанию пришейте кружево к подборт.



61. Проведите окончательную влажно-тепловую обработку изделия.

Душегрея «Смеяна» готова.