



КАК СШИТЬ

ФОТОИНСТРУКЦИЯ



Сарафан
Смеяна

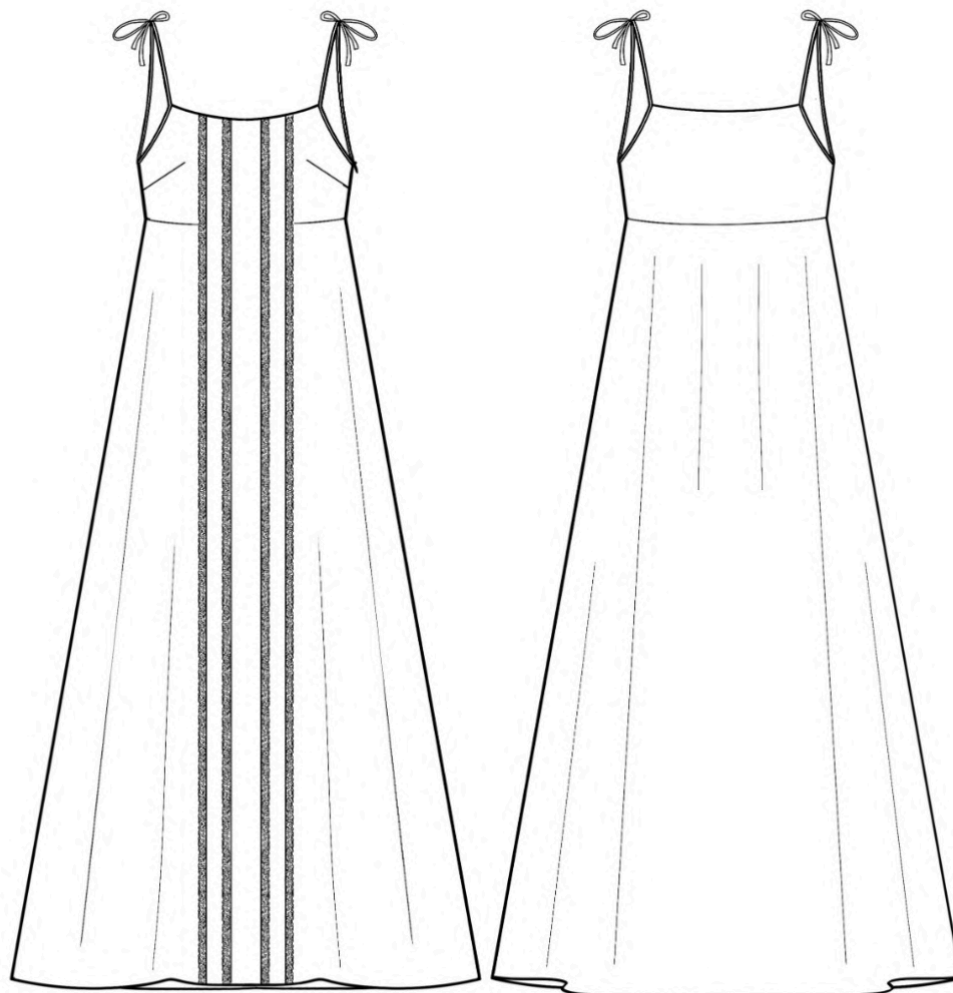


Женский сарафан А-силуэта. Лиф с нагрудными вытачками. Перед отрезной, с завышенной линией талии; в центральной части расположены вертикальные вставки с кружевом. Спинка отрезная по линии талии, нижняя часть цельнокроеная до 52 размера; начиная с 54 размера предусмотрен средний шов. Проймы обработаны косой бейкой из основной ткани. Верхняя часть сарафана выполнена на подкладке. В левом боковом шве — потайная застёжка-молния. В боковых швах расположены карманы. Низ изделия обработан потайным подшивочным швом. Длина — макси.

Уровень сложности

Простой пошив.

Технический рисунок



Прибавки и припуски

Конструктивные прибавки

- к обхвату груди 4 см;
- к обхвату талии 25 см;
- к обхвату бедер 35 см.

Конструктивные прибавки характеризуют степень (свободу) прилегания изделия по фигуре. Эта величина уже заложена в конструкцию и дается для лучшего представления силуэтной формы.

Припуски на швы

Выкройка с припусками на швы и двойным контуром. Если вам не подходит заложенные в выкройку припуски, их можно срезать по внутреннему контуру и добавить свои припуски в процессе раскроя. Величина припусков в выкройке:

- на соединительные швы 10 мм;
- на обработку низа 20 мм.

Что потребуется

Оборудование

- универсальная швейная машина (машинные иглы № 80-90, лапка универсальная);
- оверлок;
- утюг с паром (парогенератор);
- утюжильный стол;
- ручная игла для сметочных работ;
- белые нитки (для сметочных работ) — 1 катушка.

Материалы

Ткани плательной группы без растяжения или с небольшим растяжением, мягкие, струящиеся, непрозрачные. По волокнистому составу: натуральные (шелк, хлопок), искусственные (вискоза, шелк), смесовые (с добавлением синтетических и искусственных волокон), синтетические (полиэстер). Вид материала: натуральный шелк, искусственный шелк, вискоза, батист.

Расход материала

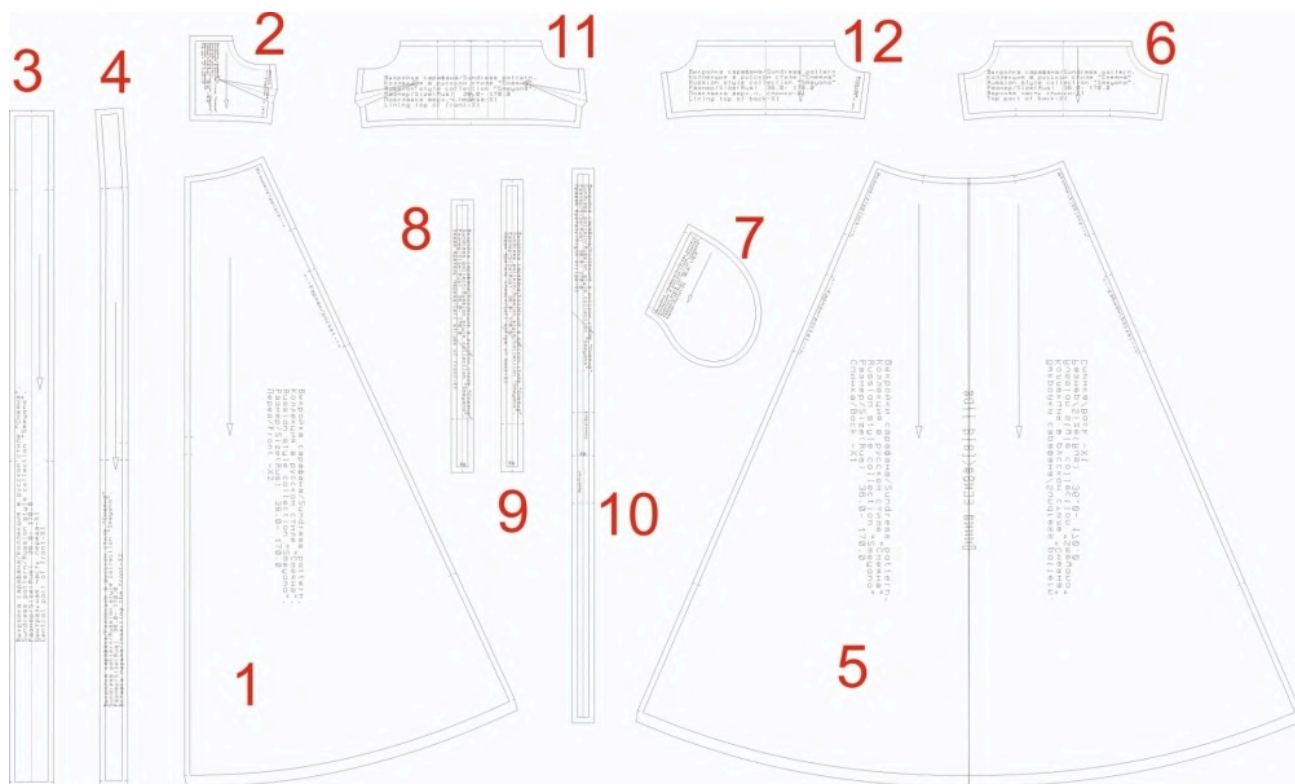
Расход материала зависит от его ширины, а также от размера и роста выкройки, и варьируется от 2,2 м (самый маленький размер и рост) до 3,3 м (самый большой размер и рост), при ширине ткани не менее 140 см.

Расход дан для однотонного материала. Если вы используете материал в клетку, приобретайте его с запасом, чтобы располагать детали с учетом совмещения рисунка. Также при покупке учитывайте, что материал может дать усадку, поэтому берите с запасом 5%.

Дополнительные материалы и фурнитура

- потайная застежка-молния 20 см — 1 штука;
- кружево шириной 15 - 20 мм — от 7 м;
- нитки в цвет основного материала — 4 катушки;
- клеевой прокладочный материал — от 60 см.

Детали и схемы раскладки на ткани



Спецификация деталей

1. Перед — 2 детали;
2. Верхняя часть переда — 2 детали;
3. Центральная часть переда — 1 деталь;
4. Вставка переда — 2 детали;
5. Спинка — 1 деталь;
6. Верхняя часть спинки — 1 деталь;
7. Мешковина кармана — 4 детали;
8. Левая бретель переда — 1 деталь;
9. Левая бретель спинки — 1 деталь;
10. Правая бретель — 1 деталь;
11. Подкладка переда — 1 деталь;
12. Подкладка спинки — 1 деталь.

Схема раскладки размер 36/152

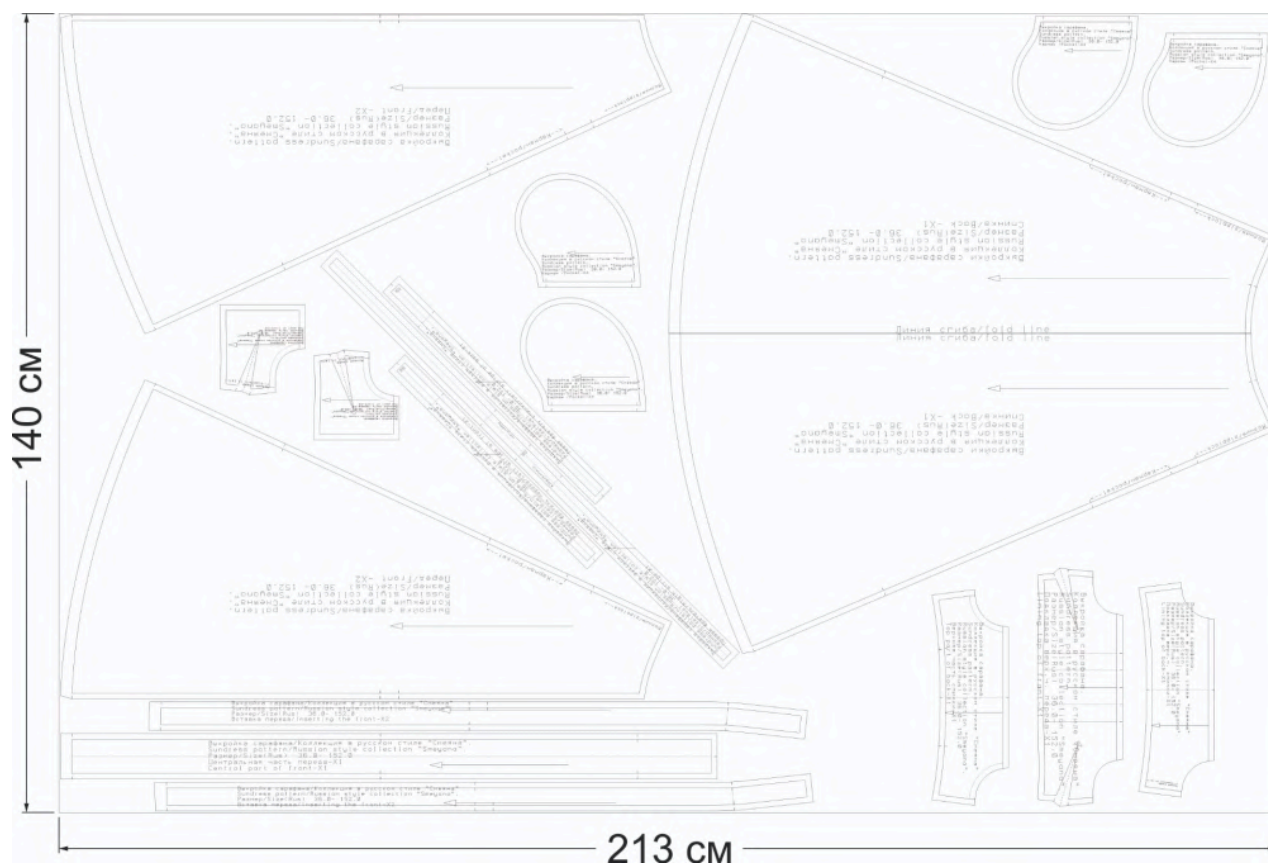


Схема раскладки размер 42/164

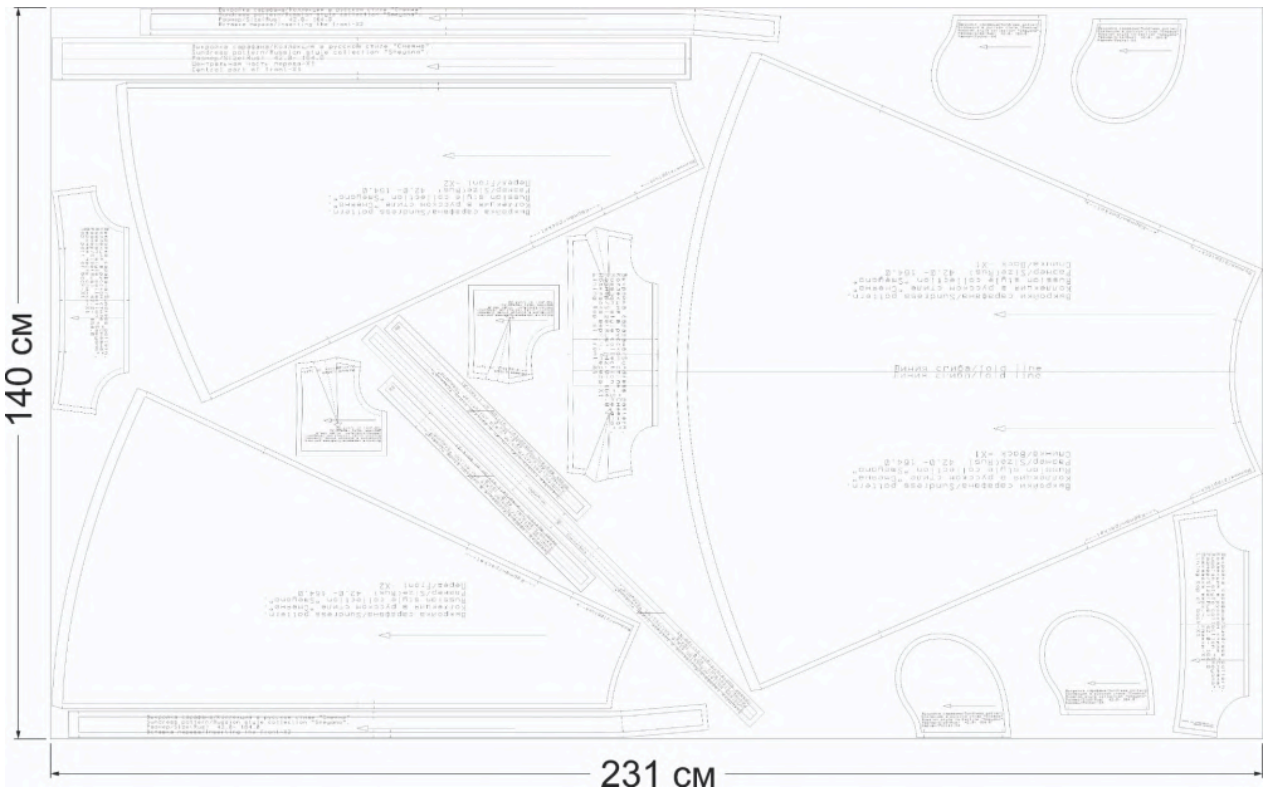


Схема раскладки размер 52/170

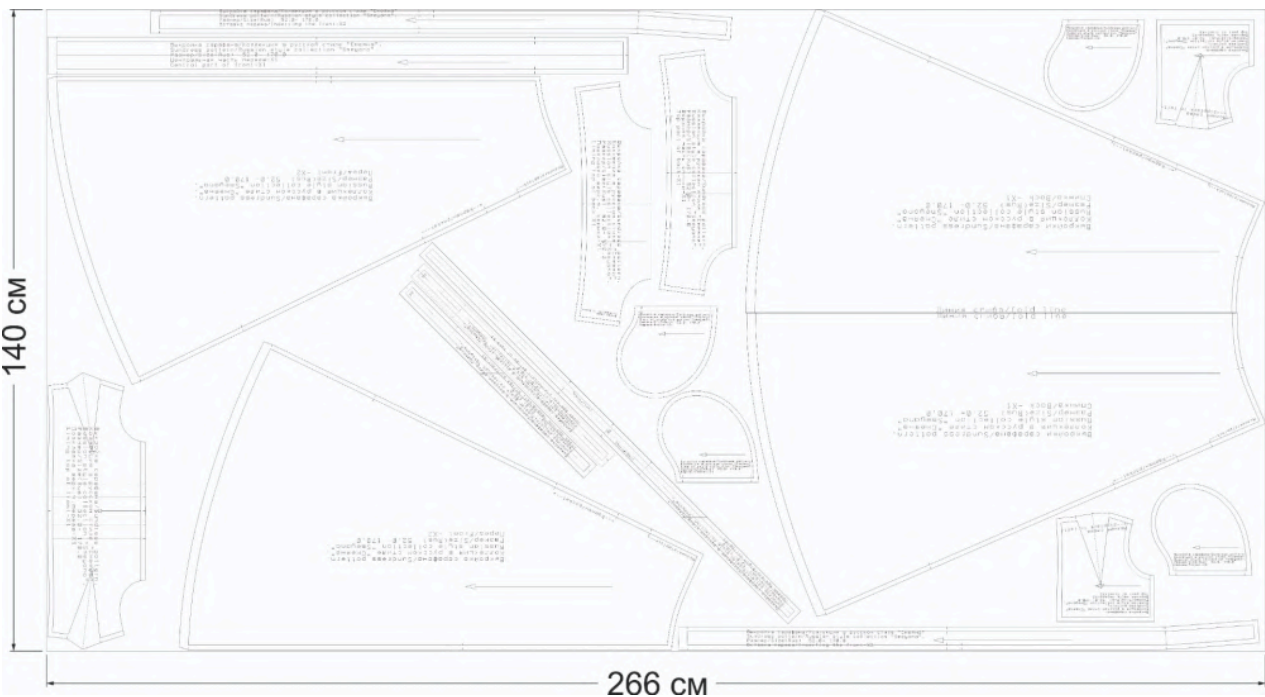
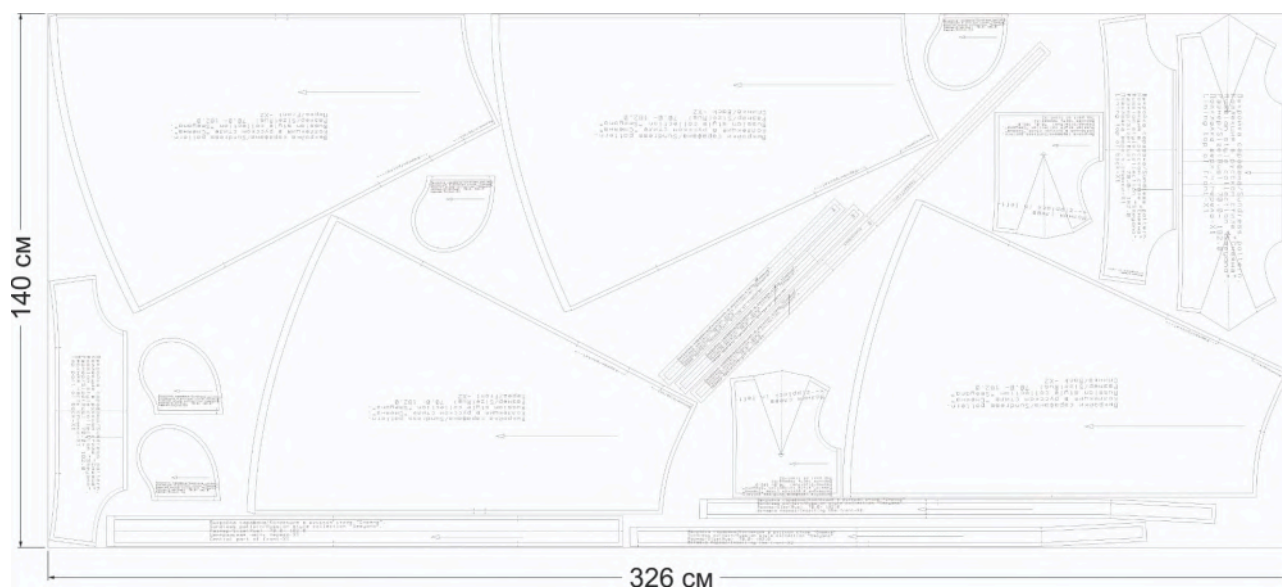


Схема раскладки размер 70/182



Рекомендации перед пошивом

1. Сшейте макет из бязи или ткани с аналогичными свойствами, как у основного материала. Примерьте макет на себе и внесите необходимые корректировки, если они потребуются.
2. Пропредекатруйте материалы.
3. Проверьте, как ткань соединяется с клеевым материалом (на небольшом образце).
4. Настройте швейную машину и оверлок под выбранный материал — отрегулируйте натяжение нитей и длину стежка.
5. Убедитесь, что все детали выкроены по шаблонам с припусками.

Как сшить сарафан «Смеяна»



1. Заложите и сметайте выточки на верхней передней части и подкладке верха сарафана.



2. Застрочите выточки на верхней части переда и подкладке. Заутюжьте к низу.



3. Сложите верхнюю часть переда с юбкой переда лицевыми сторонами, уравняйте срезы талии, сколите и сметайте.



4. Стачайте шириной шва 10 мм. Припуск обметайте и заутюжьте вверх.



5. Верхнюю часть спинки сложите со юбкой спинки лицевыми сторонами. Уравняйте срезы талии и сметайте.



6. Стачайте шириной шва 10 мм, шов заутюжьте вверх.



7. Хорошо продекатите кружево. К припуску боковой части сарафана, с лицевой стороны, приметайте кружево.



8. К среднему припуску боковой части приложите вставку переда лицевыми сторонами. Уравняйте контрольные надсечки, приметайте вставку.



9. Притачайте вставку к боковой части шириной шва 10 мм. Шов обметайте и заутюжьте к центру.



10. К свободному срезу вставки приметайте кружево.



11. Наложите центральную часть переда на боковую часть сарафана лицевыми сторонами. Уравняйте срезы вставки и срезы центральной части, сколите и сметайте.



12. Стачайте шириной шва 10 мм. Припуски обметайте на оверлоке и заутюжьте к центру.



13. Сложите обе боковые части переда лицевыми сторонами. Уравняйте срезы центральной части и вставки. Приметайте, стачайте шириной шва 10 мм, обметайте.



14. Припуски вставок заутюжьте к центру. На деталях переда и спинки укрепите левый боковой срез и верхний срез лифа клеевой прокладкой.



15. На боковых швах переда и спинки сарафана укрепите линии входа в карман клеевой прокладкой.



16. На боковые припуски наложите мешковину кармана лицевыми сторонами. Притачайте мешковину от верхней до нижней контрольной метки.



17. Боковые припуски обметайте, мешковину заутюжьте в сторону припуска.



18. Боковой припуск настрочите на мешковину кармана от верхней до нижней контрольной метки, отступив от шва притачивания мешковины 1-2 мм.

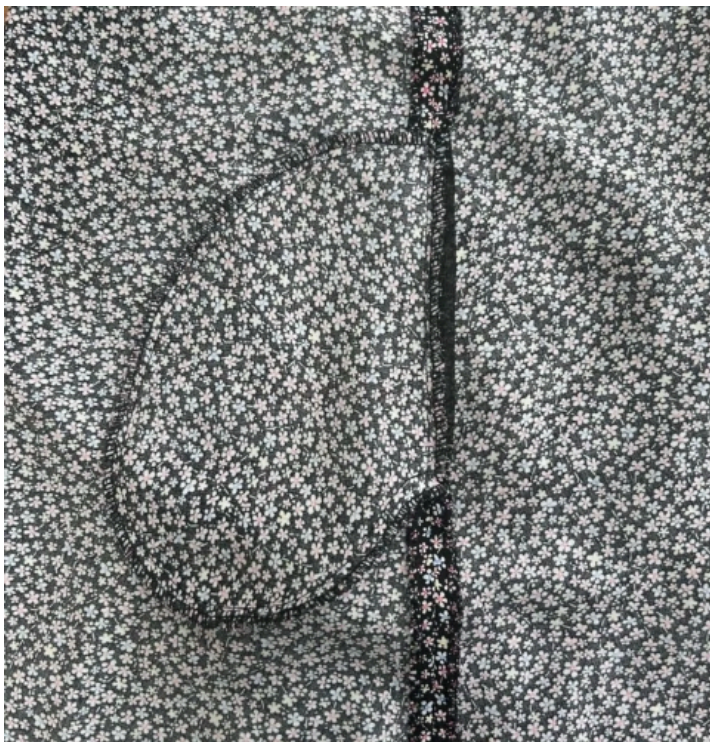


19. Сложите перед и спинку сарафана лицевыми сторонами. Уравняйте боковые припуски, сколите мешковины кармана.



20. Обметайте припуски мешковины.

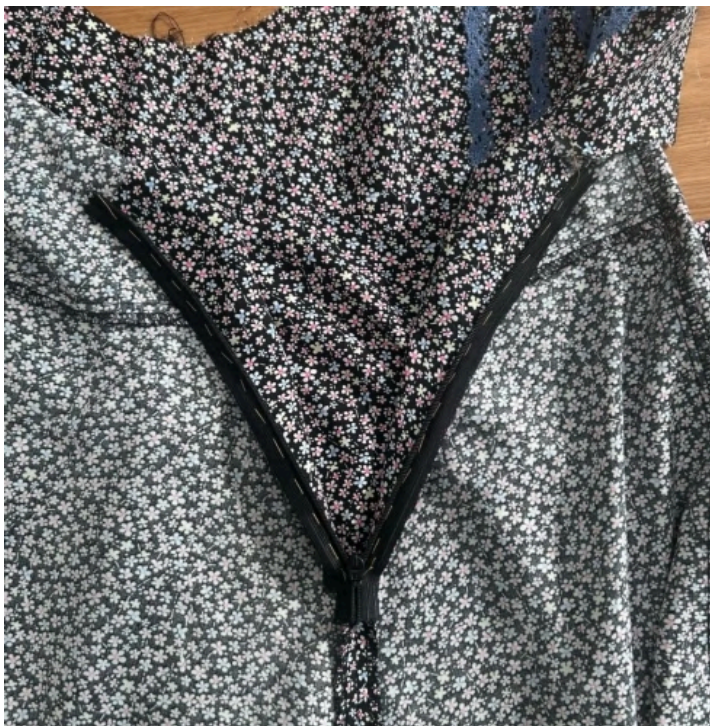
Сметайте боковые срезы сарафана.



21. На правой стороне сарафана стачайте боковые срезы от проймы до верхней метки входа в карман, и от нижней метки до низа.

На левой части сарафана стачайте боковые срезы от нижней метки втачивания молнии до верхней метки входа в карман, и от нижней метки входа в карман до низа изделия.

Швы разутюжьте, мешковины заутюжьте в сторону переда.



22. К боковым припускам левой части сарафана наложите потайную застежку-молнию лицом к лицу. Вметайте молнию.

Перед втачиванием застегните молнию и убедитесь что с обеих сторон она приметана ровно, без защипов.



23. Втачайте молнию с помощью специальной лапки. Строчка должна проходить близко к зубцам.



24. Стачайте открытый участок бокового шва под молнией.



25. Сложите детали подкладки переда и спинки лицевыми сторонами. Уравняйте правые боковые срезы. Стачайте шириной шва 10 мм и разутюжьте.



26. С изнаночной стороны укрепите клеевой прокладкой срезы проймы на спинке и полочке сарафана.



27. Сложите сарафан и деталь подкладки лицевыми сторонами. Уравняйте верхние срезы и срезы проймы. Приметайте подкладку.



28. Обтачайте сарафан шириной шва 10 мм. Припуски уголков подрежьте.

На припусках проймы сделайте несколько надсечек для лучшего выворачивания.



29. Выверните подкладку на изнаночную сторону. На местах проймы приметайте деталь подкладки к сарафану.



30. Края бретели подогните на изнаночную сторону на 5 мм и приутюжьте.



31. Приложите бейку к пройме сарафана, приметайте срез на 10 мм.



32. Перегните бейку пополам и приметайте.



33. Притачайте бейку к пройме. Строчка начинается от молнии до конца бейки образуя бретель.



34. Нижний припуск подкладки сарафана подогните внутрь и приколите. Закрепите припуск потайным подшивочным швом.



35. Перед подшивкой низа сарафана дайте изделию отвисеться на плечиках **не менее 24 - 48 часов**. За это время ткань вытянется под собственным весом, и проявятся перепады по линии низа.

После отвисания выровняйте низ на примерке — на фигуре, отмеряя длину от пола. При необходимости подрежьте излишки и только затем выполняйте подгибку.



36. Выровненный нижний срез сарафана обметайте на оверлоке. Подогните припуск на изнаночную сторону на 20 мм, приутюжьте и закрепите потайным подшивочным швом.



37. Выполните
окончательную ВТО изделия.

Сарафан «Смеяна» готов.