

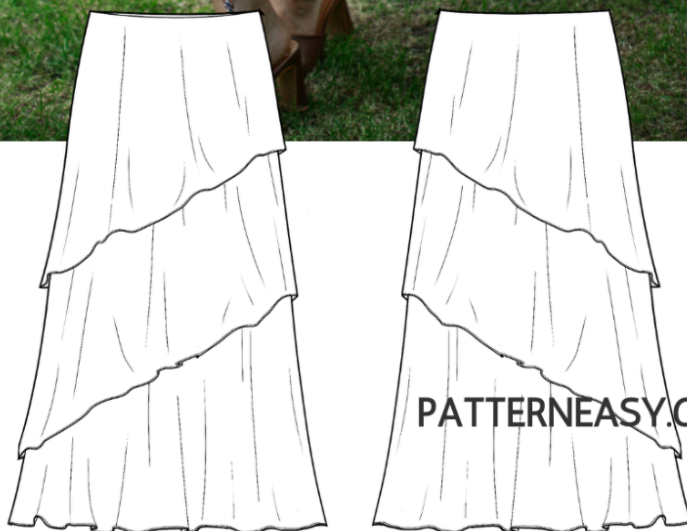


КАК СШИТЬ

ФОТОИНСТРУКЦИЯ



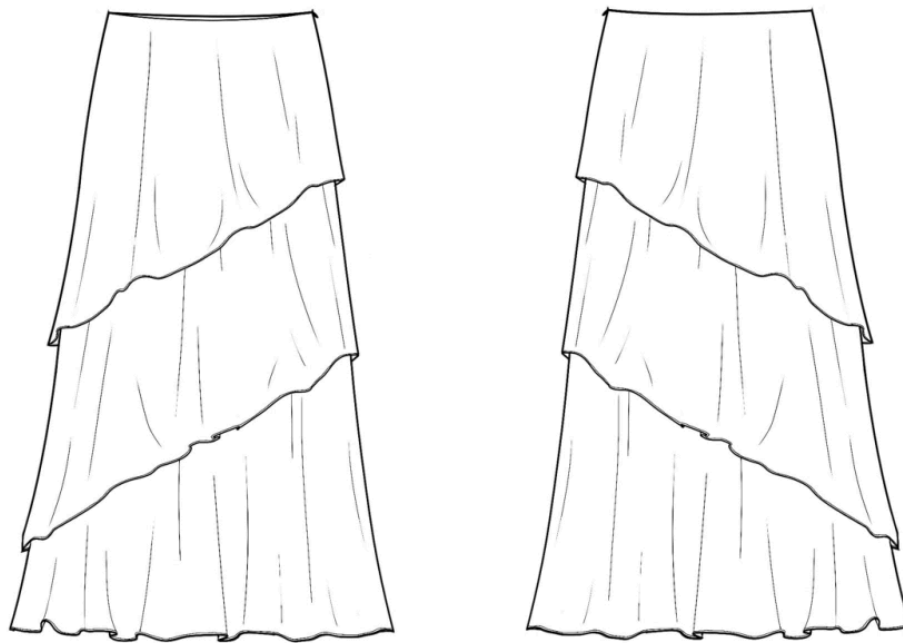
Юбка
Аяна - 2



PATTERNEASY.COM

Юбка женская А-силуэта умеренного объема, с тремя асимметричными ярусами-воланами. Края воланов обработаны московским швом. В левом боковом шве расположена потайная застежка-молния. Длина юбки — до щиколотки.

Технический рисунок



Конструктивные прибавки

- к обхвату талии 2 см;
- к обхвату бедер 7,5 см.

Конструктивные прибавки характеризуют степень (свободу) прилегания изделия по фигуре. Эта величина уже заложена в конструкцию и дается для лучшего представления силуэтной формы.

Припуски на швы

Выкройка с припусками на швы и двойным контуром. Если вам не подходит заложенные в выкройку припуски, их можно срезать по внутреннему контуру и добавить свои припуски в процессе раскроя. Величина припусков в выкройке:

- на соединительные швы 10 мм;
- на обработку низа воланов 15 мм.

Оборудование

- универсальная швейная машина (машинные иглы № 80-90, лапка универсальная, лапка для потайной молнии);
- утюг с паром (парогенератор);
- утюжильный стол;
- ручная игла для сметочных работ;
- белые нитки (для сметочных работ) — 1 катушка.

Материалы

Ткани плательной группы без растяжения или с небольшим растяжением, мягкие, струящиеся, непрозрачные. По волокнистому составу: натуральные (шелк, хлопок), искусственные (вискоза, шелк), смесовые (с добавлением синтетических и искусственных волокон), синтетические (полиэстер). Вид материала: шифон, креп, плательная вискоза, шелк, хлопок, батист.

Расход материала

Расход материала зависит от его ширины, а также от размера и роста выкройки, и варьируется от 2,17 м (самый маленький размер и рост) до 4,27 м (самый большой размер и рост), при ширине ткани не менее 140 см.

Расход дан для однотонного материала. Если вы используете материал в клетку, приобретайте его с запасом, чтобы располагать детали с учетом совмещения рисунка. Также при покупке учитывайте, что материал может дать усадку, поэтому берите с запасом 5%.

Дополнительные материалы и фурнитура

- потайная застежка-молния 20 см — 1 штука;
- клеевой прокладочный материал — от 0,2 м.

Спецификация деталей

1. Передняя и задняя половинки — 2 детали, со сгибом;
2. Передняя и задняя половинки, нижняя часть — 2 детали, со сгибом;
3. Юбка-волан нижний — 2 детали, со сгибом;
4. Верхний волан — 2 детали;
5. Средний волан — 2 детали.

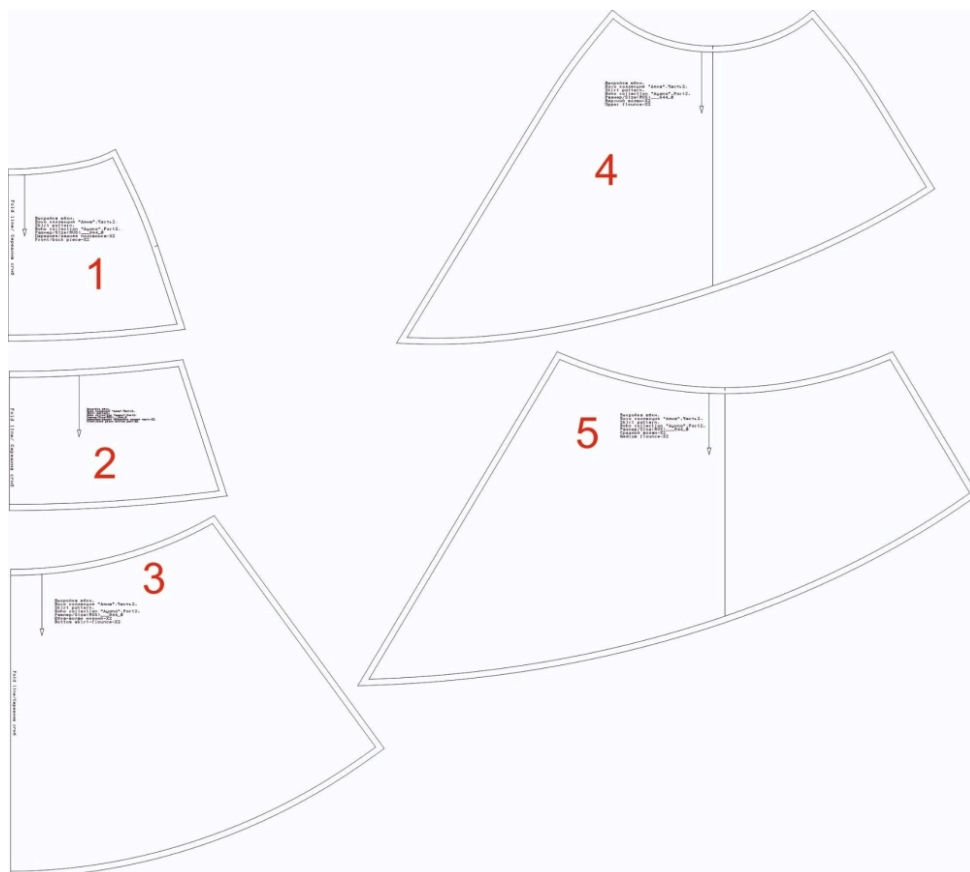


Схема раскладки размер 36/152

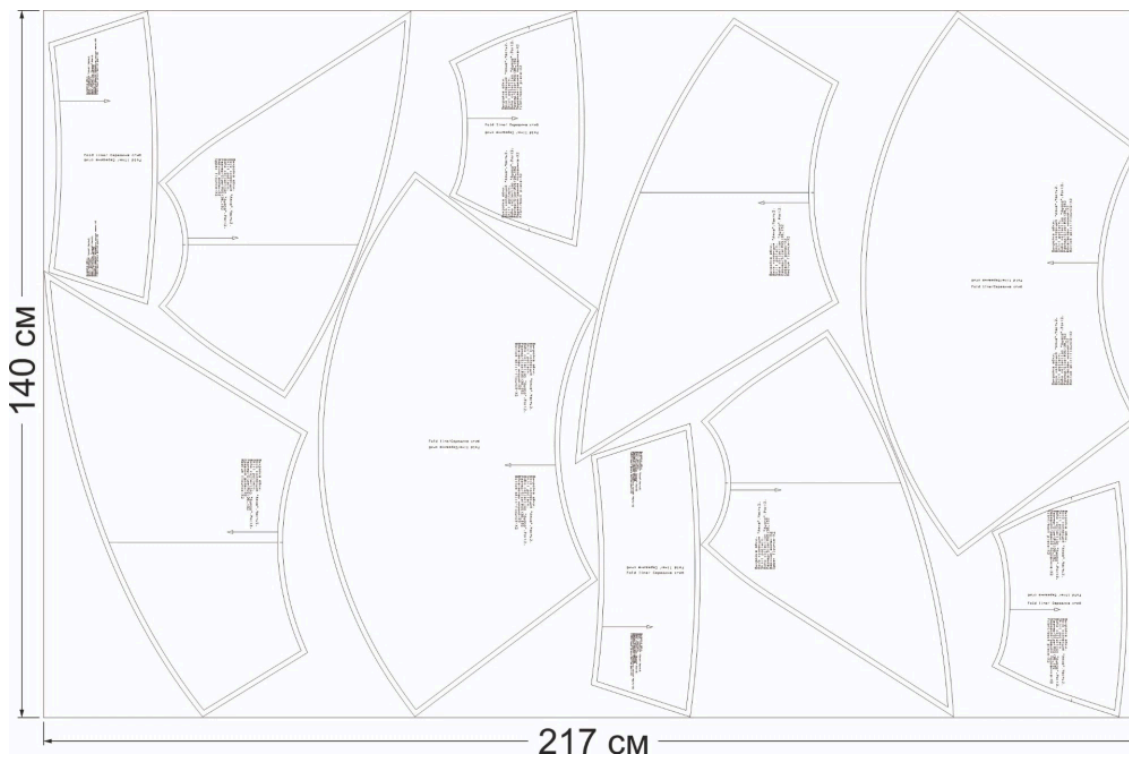


Схема раскладки размер 42/164

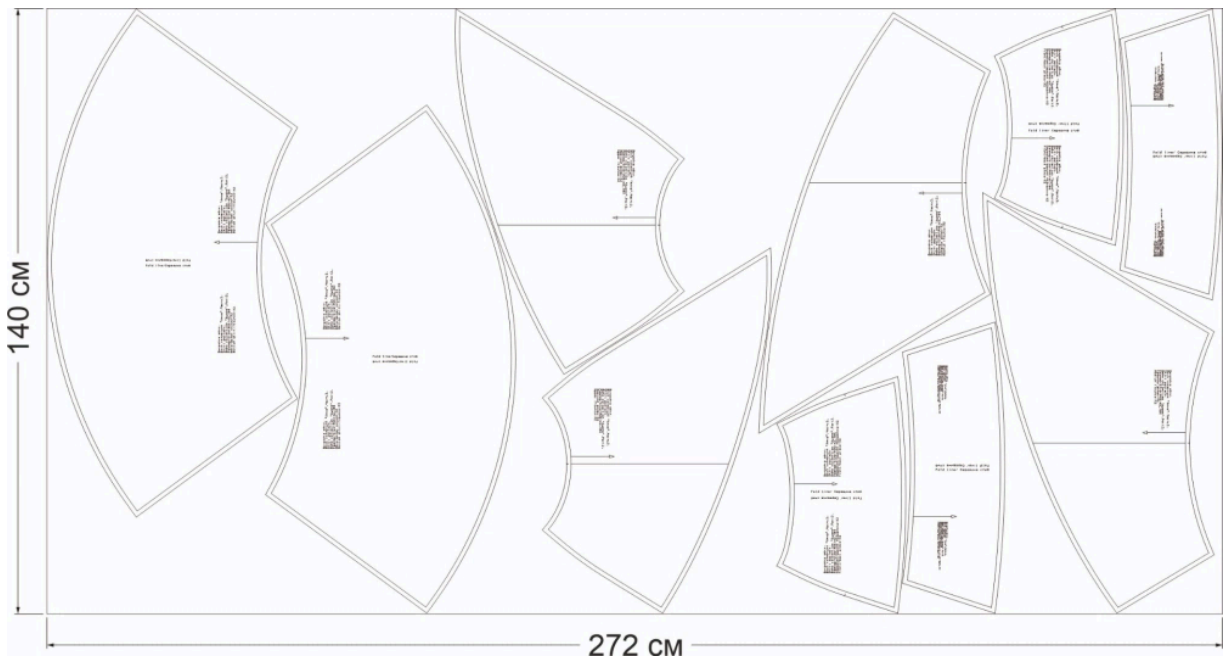


Схема раскладки размер 52/170

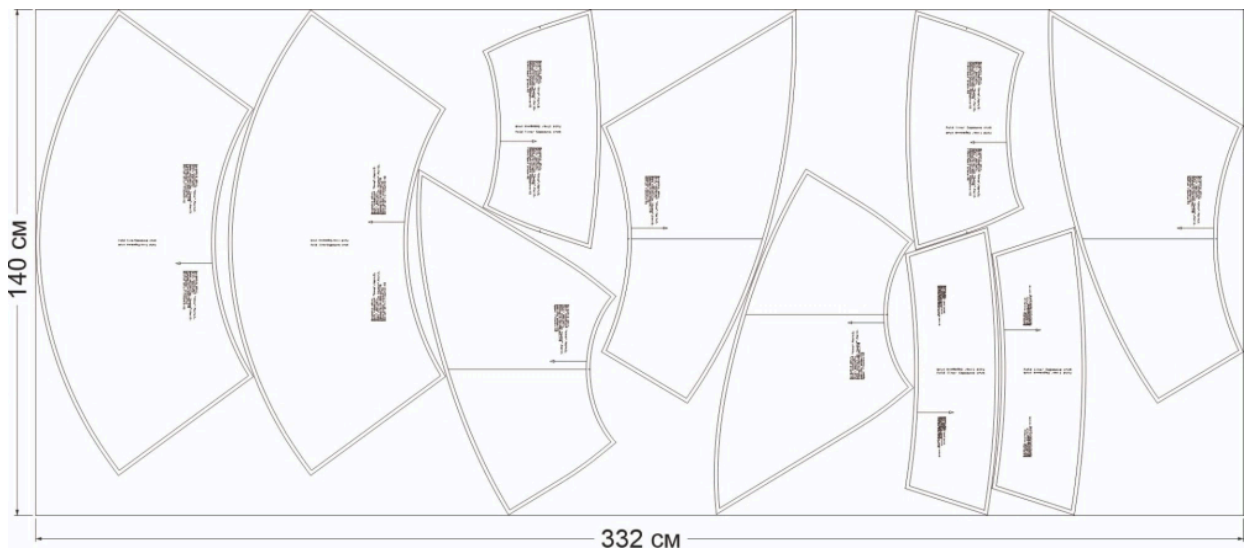
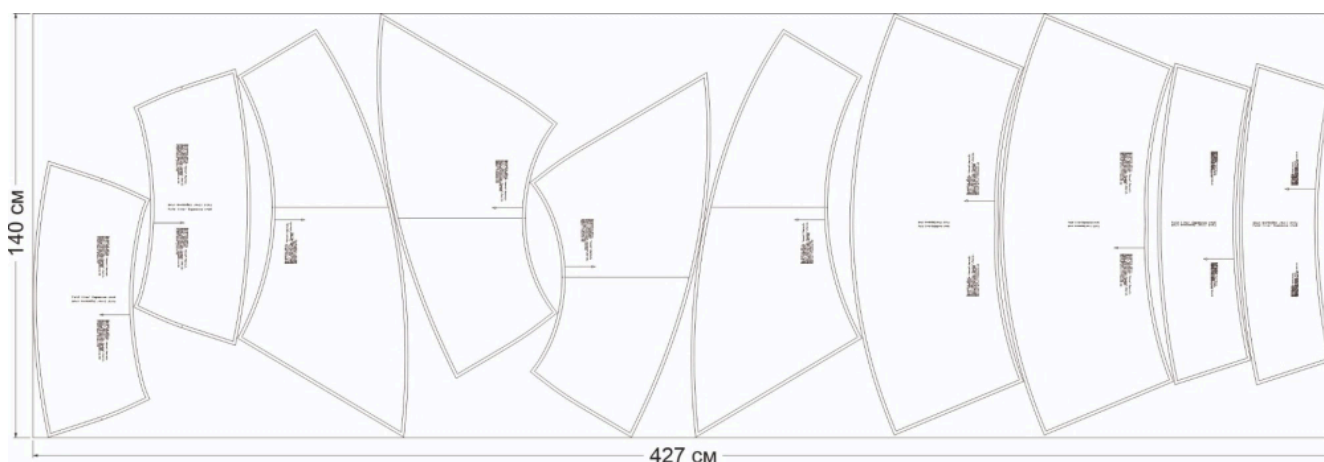


Схема раскладки размер 70/182



Рекомендации перед пошивом

1. Сшейте макет из бязи или ткани с аналогичными свойствами, как у основного материала. Примерьте макет на себе и внесите необходимые корректировки, если они потребуются.
2. Прodeкатируйте материалы.
3. Проверьте, как ткань соединяется с клеевым материалом (на небольшом образце).
4. Настройте швейную машину и оверлок под выбранный материал — отрегулируйте натяжение нитей и длину стежка.
5. Убедитесь, что все детали выкроены по шаблонам с припусками.

Как сшить юбку «Аяна-2»



1. Сложите верхние детали юбки изнаночными сторонами внутрь. Уравняйте правый боковой шов и сколите.

Стачайте шириной шва 3-4 мм правый боковой шов.



2. Сложите верхнюю деталь юбки лицевыми сторонами внутрь, приутюжьте правый боковой шов.

Сколите и сметайте правый боковой шов. На расстоянии 6-7 мм от сгиба проложите строчку.



3. Приутюжьте шов на сторону спинки. Должен получиться французский шов.



4. Переднюю и заднюю детали верхнего волана сложите изнаночными сторонами внутрь. Уравняйте правые боковые срезы, сколите.

Стачайте правый боковой шов шириной шва 3-4 мм. Перегните волан так, чтобы срезы оказались между деталями. Приутюжьте шов.



5. Сколите и сметайте правый боковой шов.

Проложите строчку на 6-7 мм от сгиба, образуя французский шов.



6. Заутюжьте шов на сторону спинки.



Соединение верхней части с воланом

7. Наложите верхнюю деталь юбки лицевой стороной на изнаночную сторону детали верхнего волана.

Уравняйте талиевые срезы и сколите.



8. Правые боковые швы волана и верхней детали смотрят вверх.



9. Стачайте срезы талии шириной шва 3-4 мм. Перегните детали так, чтобы срез талии оказался внутри деталей. Приутюжьте шов талии и сколите.

Проложите строчку на 6-7 мм от шва стачивания волана с верхней деталью.



Шов по линии талии должен оказаться между деталью верха и воланом.



Так получившаяся деталь с воланом будет выглядеть с изнаночной стороны юбки (правые боковые швы волана и верхней детали смотрят на нас).



10. Низ воланов обработайте московским швом. Для этого: подогните нижний срез волана на изнаночную сторону на 10 мм и приутюжьте.



11. Проложите строчку на 1-2 мм от подгибки. Выступающий припуск аккуратно подрежьте близко к машинной строчке.



12. Край с узкой подгибкой снова подверните на изнаночную сторону на ширину подгибки.

С изнаночной стороны проложите строчку фиксируя подгибку. Постарайтесь проложить строчку ровно в первый шов подгибки.

Приутюжьте нижний край волана.



13. Левый боковой срез волана укрепите клеевой тесьмой с изнаночной стороны.



14. Приложите потайную молнию к левым боковым срезам волана лицом к лицу. Приметайте.



15. Втачайте молнию с помощью специальной лапки, строчка должна проходить близко к зубцам.



16. Открытые срезы левого бокового шва сложите изнаночными сторонами друг к другу, сметайте.

Проложите строчку на 3-4 мм от среза.



17. Выверните волан на изнаночную сторону, левый боковой шов и приутюжьте и сметайте.

Отогните нижний конец молнии и проложите строчку от конца молнии до низа волана отступая на 6-7 мм от сгиба бокового шва.



Так молния и левый боковой шов выглядят с лицевой стороны.



18. Укрепите клеевой лентой боковой шов на изнаночной стороне верхней детали.



19. Обтачайте молнию верхней деталью юбки, ширина шва 5 мм.



20. Верхние припуски подрежьте, выверните уголки и приутюжьте.

Открытые боковые срезы обработайте французским швом.



Обработка среднего волана

21. Сложите детали среднего волана изнаночной стороной внутрь. Уравняйте боковые срезы и сколите. Стачайте боковые срезы шириной шва 3-4 мм.



22. Выверните средний волан, лицевая сторона должна оказаться внутри. Боковые швы сметайте и проложите строчку на 6-7 мм от сгиба, формируя французский шов. Припуски заутюжьте в сторону спинки.



23. По тому же принципу соедините боковые срезы средней детали. Припуски заутюжьте в сторону спинки.



24. Нижний срез волана обработайте московским швом.



25. Расправьте средний волан на лицевую сторону. В него вложите среднюю деталь юбки (лицевая сторона средней детали прилегает к изнаночной стороне волана).

Уравняйте верхние срезы и сметайте.



Соединение верхней и средней детали

26. Совместите нижний срез верхней детали с верхним срезом средней (средняя деталь сметана с воланом) изнаночными сторонами.

Сметайте припуски. Проложите строчку отступив 3-4 мм от среза.



27. Перегните шов на изнаночную сторону и сметайте. Проложите строчку на 6-7 мм от сгиба. Припуск заутюжьте вниз.



Соединение средней части с нижним воланом

28. Боковые припуски нижнего волана обработайте французским швом. Припуски заутюжьте в сторону спинки.



29. Верхнюю часть юбки расправьте на лицевую сторону и отогните средний волан вверх.

Сложите нижний срез средней детали юбки с верхним срезом нижнего волана изнаночными сторонами.

Уравняйте и сметайте срезы. Обработайте французским швом, припуск заутюжьте вниз.



30. Перед подшивкой низа юбки дайте изделию отвисеться на плечиках не менее **24 - 48 часов**. За это время ткань вытянется под собственным весом, проявятся перепады по линии низа.

После отвесания выровняйте низ на примерке, при необходимости подрежьте излишки.



31. Нижний срез волана обработайте московским швом.



32. Выполните окончательную влажно тепловую обработку изделия.

Юбка «Аяна» готова.