



КАК СШИТЬ

ФОТОИНСТРУКЦИЯ

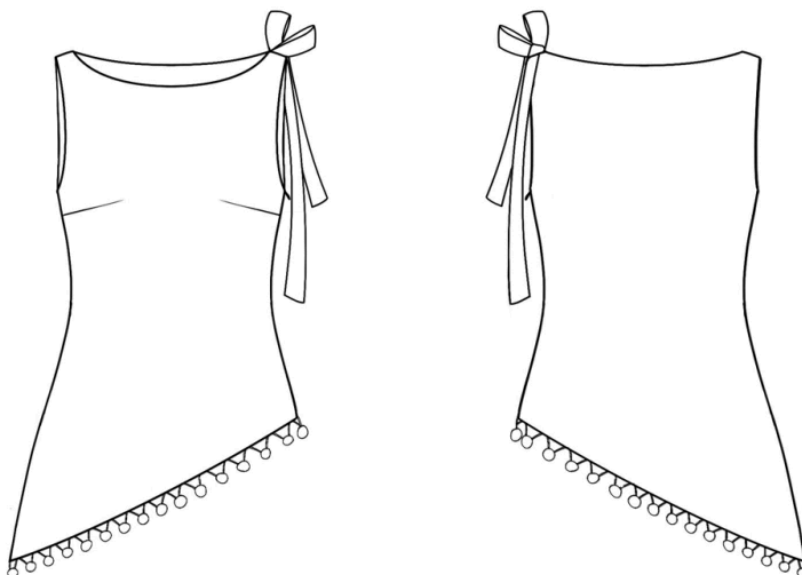


Топ с бантом
Аяна - 2



Женский асимметричный топ с завязками в левом плечевом шве. На полочке две нагрудные вытачки. Горловина и пройма обработаны обтачкой из основного материала. В левом боковом шве потайная застежка-молния. Низ топа обработан швом вподгибку с закрытым срезом и украшен декоративной тесьмой. Длина изделия до бедер.

Технический рисунок



Конструктивные прибавки

- к обхвату груди 7 см;
- к обхвату талии 19 см;
- к обхвату бедер 7,5 см.

Конструктивные прибавки характеризуют степень (свободу) прилегания изделия по фигуре. Эта величина уже заложена в конструкцию и дается для лучшего представления силуэтной формы.

Припуски на швы

Выкройка с припусками на швы и двойным контуром. Если вам не подходит заложенные в выкройку припуски, их можно срезать по внутреннему контуру и добавить свои припуски в процессе раскроя. Величина припусков в выкройке:

- на соединительные швы — 10 мм;
- на обработку низа — 15 мм.

Оборудование

- универсальная швейная машина (машинные иглы № 80-90, лапка универсальная, лапка для потайной молнии);
- оверлок;
- утюг с паром (парогенератор);
- утюжильный стол;
- ручная игла для сметочных работ;
- белые нитки (для сметочных работ) — 1 катушка.

Материалы

Ткани сорочечной, плательной группы, умеренно плотные, гигроскопичные, мягкие, нерастяжимые или малорастяжимые, непрозрачные. По волокнистому составу: натуральные (шелк, хлопок, лен, шерсть), искусственные (вискоза), смесовые (шелк + полиэстер, хлопок + вискоза, хлопок + полиэстер), синтетические (полиэстер, полиэстер + эластан). Вид материала: лен, крапива, хлопок, хлопок-стрейч, сатин, плательная вискоза, плательная джинсовая ткань.

Расход материала

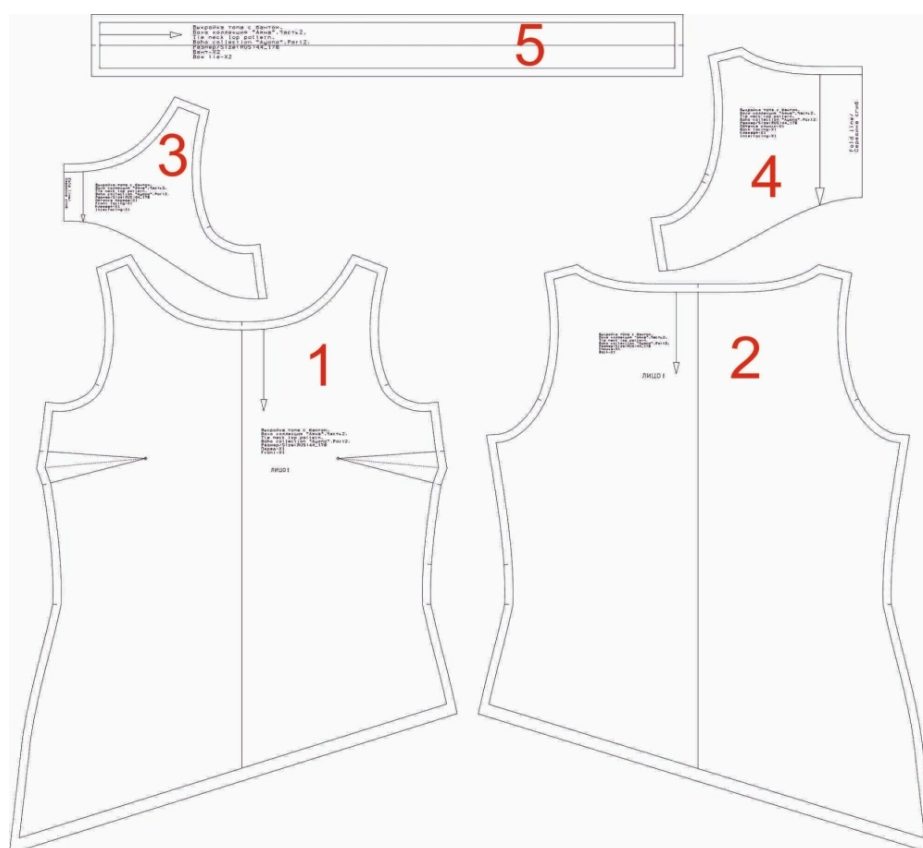
Расход материала зависит от его ширины, а также от размера и роста выкройки, и варьируется от 0,8 м (самый маленький размер и рост) до 1,7 м (самый большой размер и рост), при ширине ткани не менее 140 см.

Расход дан для однотонного материала. Если вы используете материал в клетку, приобретайте его с запасом, чтобы располагать детали с учетом совмещения рисунка. Также при покупке учитывайте, что материал может дать усадку, поэтому берите с запасом 5%.

Дополнительные материалы и фурнитура

- потайная застежка-молния 15 см — 1 штука;
- клеевой прокладочный материал — от 0,6 м;
- нитки для сметочных работ — 1 катушка;
- декоративная тесьма — от 1,5 м.

Спецификация деталей



1. Перед — 1 деталь;
2. Спинка — 1 деталь;
3. Обтачка переда — 1 деталь;
4. Обтачка спинки — 1 деталь;
5. Бант — 2 детали.

Схема раскладки размер 36/152

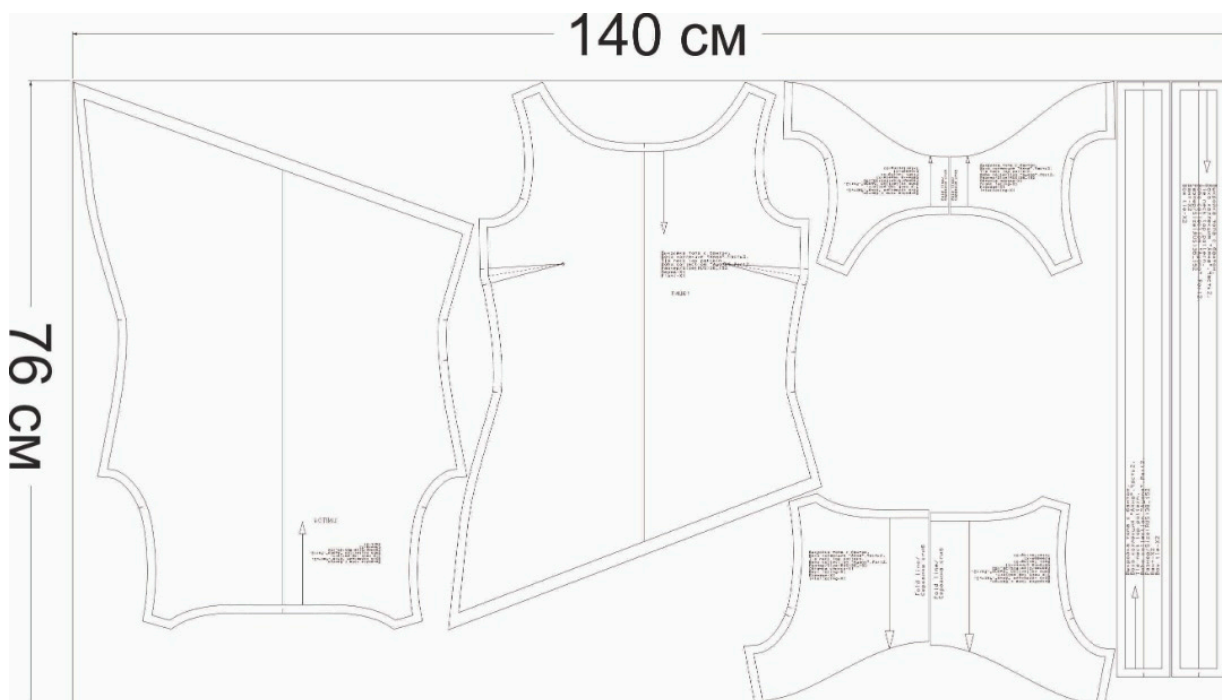


Схема раскладки размер 42/164

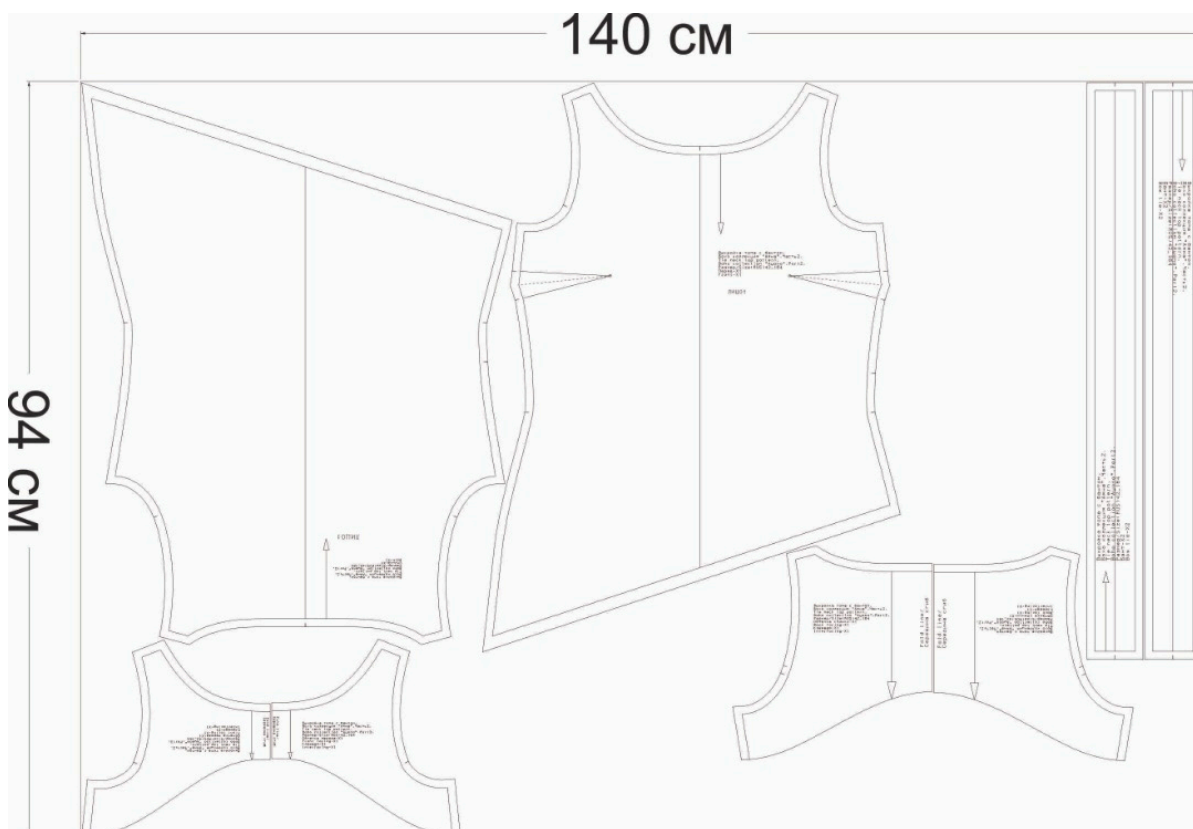


Схема раскладки размер 52/170

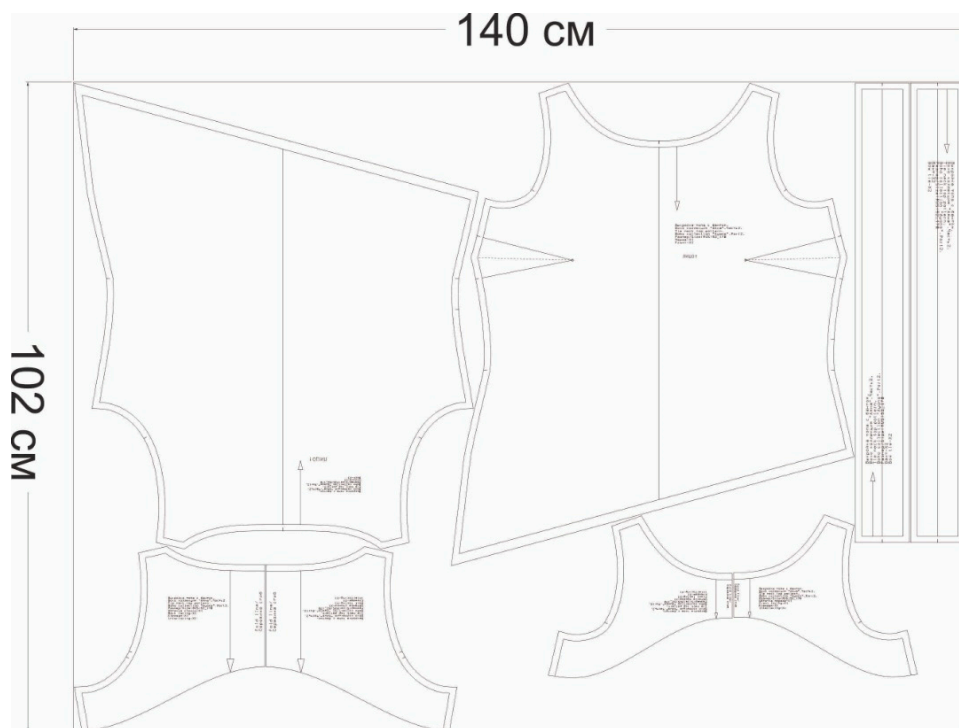


Схема раскладки размер 70/182



Рекомендации перед пошивом

1. Сшейте макет из бязи или ткани с аналогичными свойствами, как у основного материала. Примерьте макет на себе и внесите необходимые корректировки, если они потребуются.
2. Пропрекатите материалы.
3. Проверьте, как ткань соединяется с клеевым материалом (на небольшом образце).
4. Настройте швейную машину и оверлок под выбранный материал — отрегулируйте натяжение нитей и длину стежка.
5. Убедитесь, что все детали выкроены по шаблонам с припусками.

Как сшить топ с бантом



1. На детали переда заложите и стачайте вытачки. Заутюжьте их вниз.



2. Левые боковые припуски на полочке и спинке укрепите клеевой лентой от проймы до контрольных меток.

Обметайте боковые припуски на передней и задней деталях.



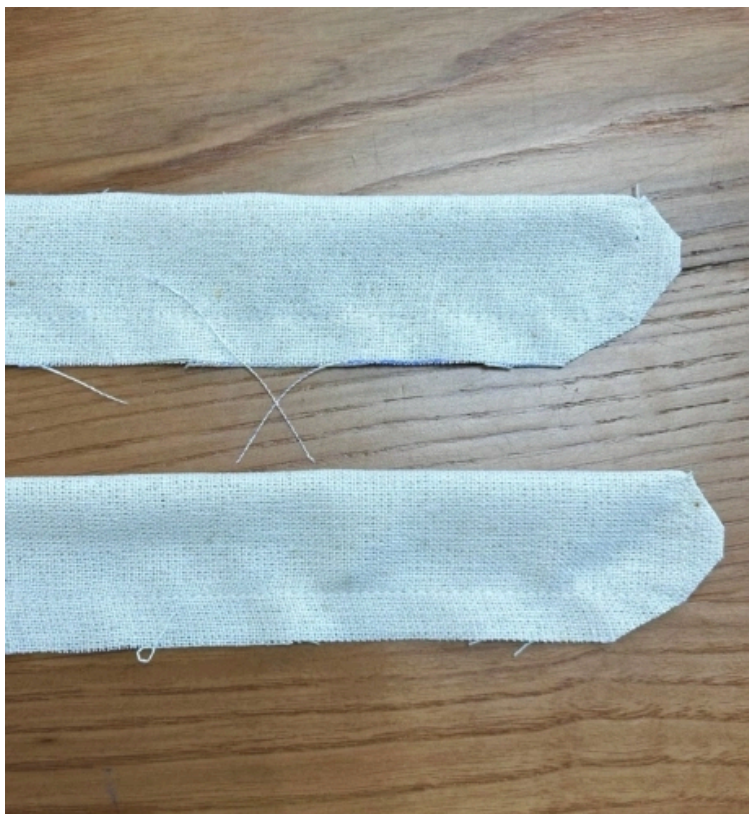
3. Сложите полочку и спинку лицевыми сторонами. Уравняйте боковые припуски и сколите.



4. Стачайте правый боковой шов полностью, левый боковой от контрольной метки до нижнего среза. Ширина шва 10 мм. Припуски разутюжьте.



5. Деталь банта сложите пополам вдоль длинного среза и сколите. Лицевая сторона внутри.



6. Обтачайте бант. Припуски в уголках подрежьте, не доходя до строчки 2 мм.



7. Выверните детали завязок на лицевую сторону. Приутюжьте сгибы, шов должен быть сбоку.



8. Наложите припуски банта к левым плечевым срезам на спинке и полочке топа, приколите.



9. Притачайте завязки к плечевым припускам шириной шва 8-9 мм.



10. Наложите потайную молнию к левым боковым припускам. Вметайте молнию.



11. Втачайте молнию в левый боковой шов с помощью специальной лапки.



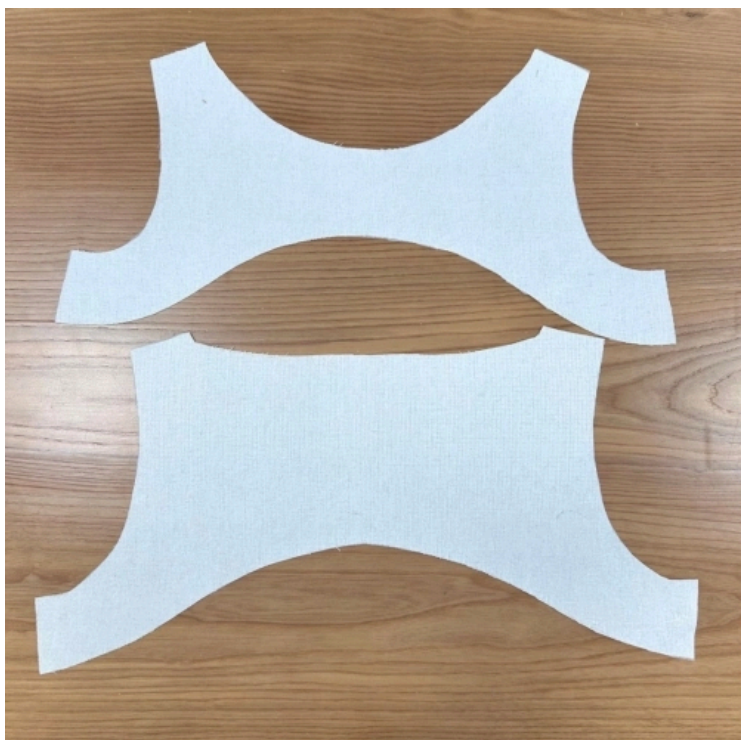
12. Открытый участок бокового шва под молнией стачайте.



13. Приутюжьте молнию.



14. Стачайте правый плечевой шов шириной шва 10 мм. Припуски разутюжьте.



15. Укрепите клеевой прокладкой детали обтачки с изнаночной стороны.



16. Сложите детали обтачки
лицевыми сторонами.
Уравняйте правые боковые
и плечевые срезы, сколите.
Стачайте шириной шва 10
мм, припуски разутюжьте.

Обметайте нижний срез
обтачки.



17. Сложите обтачку и топ
лицевыми сторонами.
Уравняйте срезы горловины,
левой проймы, плеча, а
также верхние срезы
молнии. Сколите и сметайте.



18. Обтачайте топ шириной шва 10 мм. Сделайте надсечку на припуске правого плечевого шва. Подрежьте припуски в уголках левых плечевых швов и верхние припуски уголков молнии.



19. Выверните обтачку на изнаночную сторону, расправьте все уголки. Приутюжьте шов горловины, плеча и проймы.



20. Правую пройму
обтачайте в два приема:

перегните обтачку на
лицевую сторону, уравняйте
срезы от плечевого шва до
бокового со стороны
полочки и сколите.



21. Обтачайте пройму
полочки шириной шва 10 мм.



Так должен выглядеть шов с лицевой стороны.



22. Сложите срезы проймы спинки лицевыми сторонами, сколите. Обтачайте пройму со стороны спинки от плечевого до бокового. В местах скругления проймы надсеките припуски для лучшего выворачивания.



23. Выверните и расправьте шов обтачивания. Приутюжьте.



24. Обметайте нижний срез топа.

Со стороны правого бокового шва обтачайте нижний уголок припуска.



25. Заутюжьте низ топа на изнаночную сторону на ширину припуска.



26. К нижнему припуску приколите декоративную тесьму (по желанию).

Проложите строчку вдоль нижнего среза закрепляя тесьму.



27. Закрепите припуск потайным подшивочным стежком.



28. Проведите окончательную влажно-тепловую обработку изделия.

Топ с бантом «Аяна» готов.