

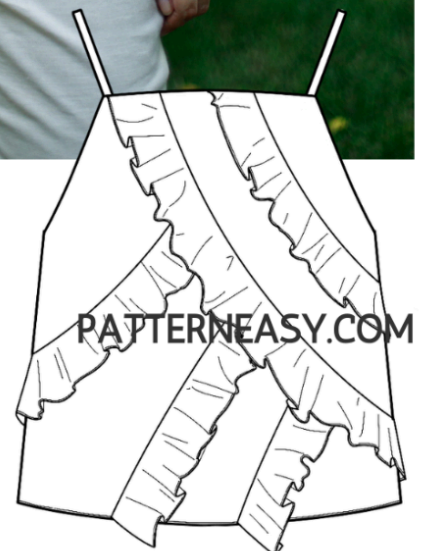


КАК СШИТЬ

ФОТОИНСТРУКЦИЯ

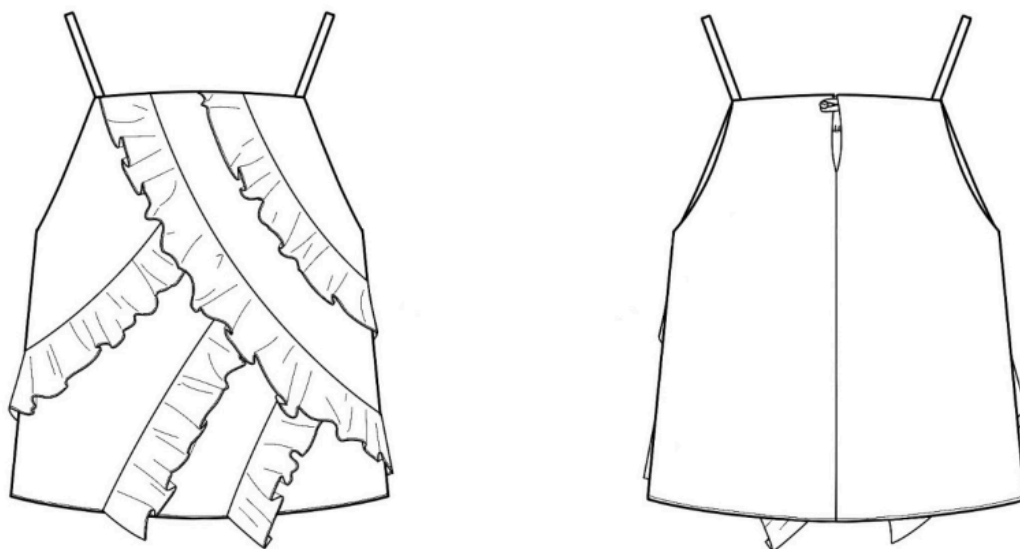


Топ с воланами  
Аяна - 2



Топ женский А-силуэтной формы, малого объема, на тонких бретелях. Перед состоит из нескольких несимметричных деталей, в швы соединения деталей переда втачаны воланы. Спинка со средним швом и застежкой на пуговицу и петлю на горловине. Горловина и проймы обработаны обтачками. Длина изделия чуть ниже линии талии.

## Технический рисунок



## Конструктивные прибавки

- к обхвату груди 3 см;
- к обхвату талии 29 см;
- к обхвату бедер 7 см.

Конструктивные прибавки характеризуют степень (свободу) прилегания изделия по фигуре. Эта величина уже заложена в конструкцию и дается для лучшего представления силуэтной формы.

## Припуски на швы

Выкройка с припусками на швы и двойным контуром. Если вам не подходит заложенные в выкройку припуски, их можно срезать по внутреннему контуру и добавить свои припуски в процессе раскроя. Величина припусков в выкройке:

- на соединительные швы — 10 мм;
- на обработку низа — 15 мм.

## Оборудование

- универсальная швейная машина (машинные иглы № 75-80, лапка универсальная);
- оверлок;
- утюг с паром (парогенератор);
- утюжильный стол;
- ручная игла для сметочных работ;
- белые нитки (для сметочных работ) — 1 катушка.

## Материалы

Ткани сорочечной группы, легкие, мягкие, нерастяжимые или малорастяжимые. По волокнистому составу: натуральные (шелк, хлопок, лен, шерсть), искусственные (вискоза), смесовые (шелк+полиэстер, хлопок+вискоза, хлопок+полиэстер), синтетические (полиэстер, полиэстер+эластан). Вид материала: хлопок, лен, батист, вискоза.

## Расход материала

Расход материала зависит от его ширины, а также от размера и роста выкройки, и варьируется от 0,65 м (самый маленький размер и рост) до 1,17 м (самый большой размер и рост), при ширине ткани не менее 140 см.

Расход дан для однотонного материала. Если вы используете материал в клетку, приобретайте его с запасом, чтобы располагать детали с учетом совмещения рисунка. Также при покупке учитывайте, что материал может дать усадку, поэтому берите с запасом 5%.

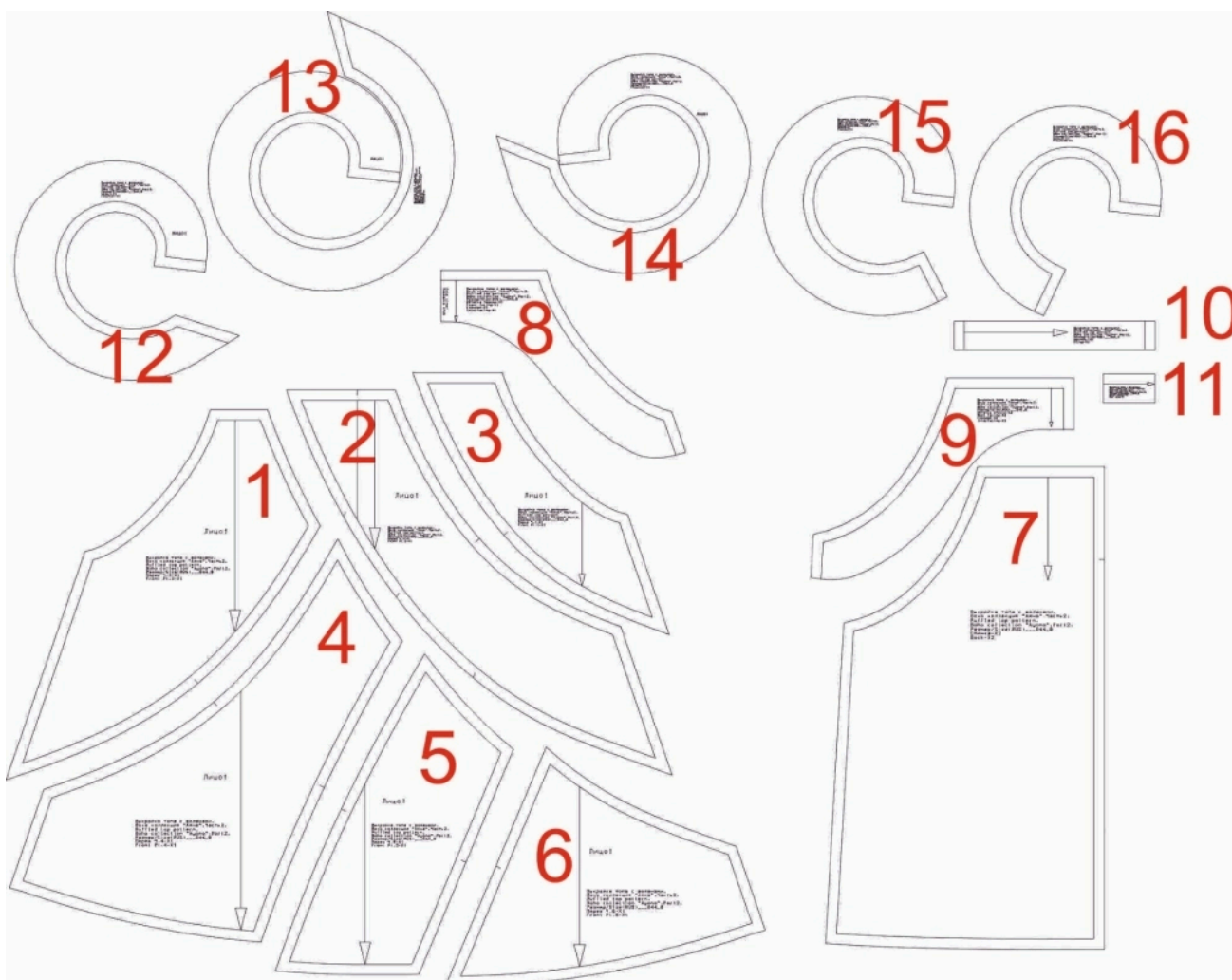
## Дополнительные материалы и фурнитура

- клеевой прокладочный материал — 30 см;
- пуговица — 1 штука.

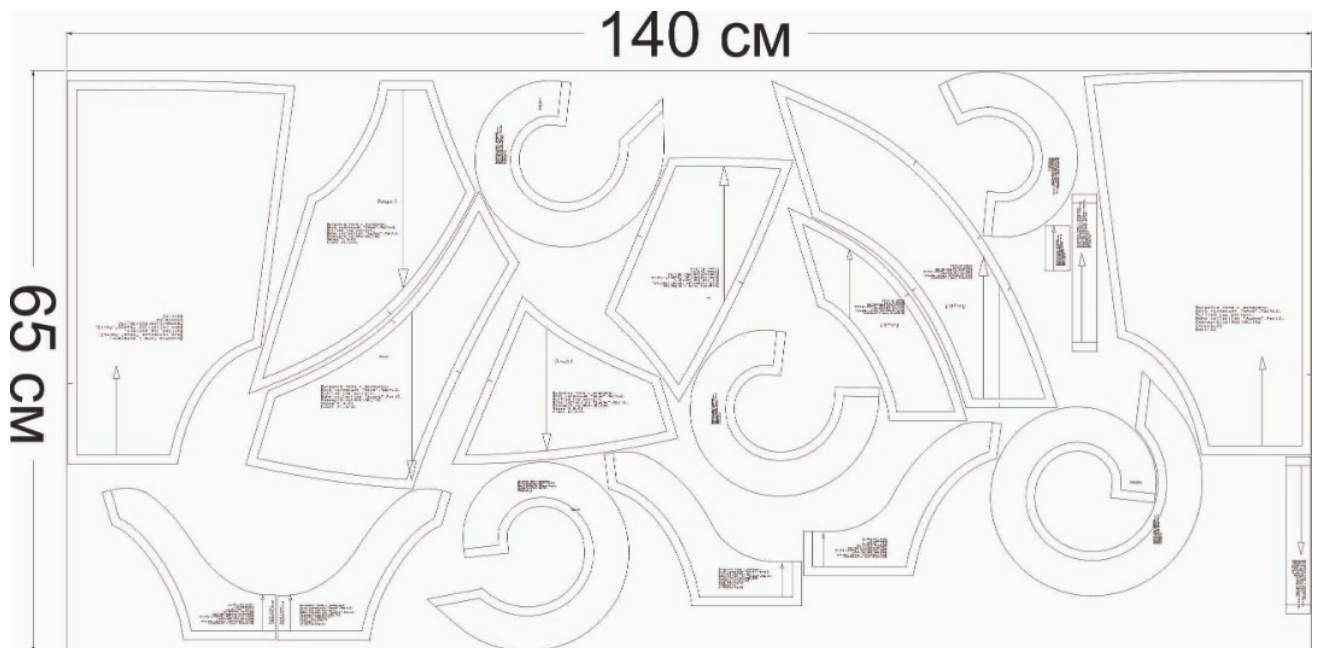
## Спецификация деталей

1. Перед ч. 3 — 1 деталь;
2. Перед ч. 2 — 1 деталь;
3. Перед ч. 1 — 1 деталь;
4. Перед ч. 4 — 1 деталь;
5. Перед ч. 5 — 1 деталь;
6. Перед ч. 6 — 1 деталь;
7. Спинка — 2 детали;
8. Обтачка переда — 1 деталь со сгибом;
9. Обтачка спинки — 2 детали;

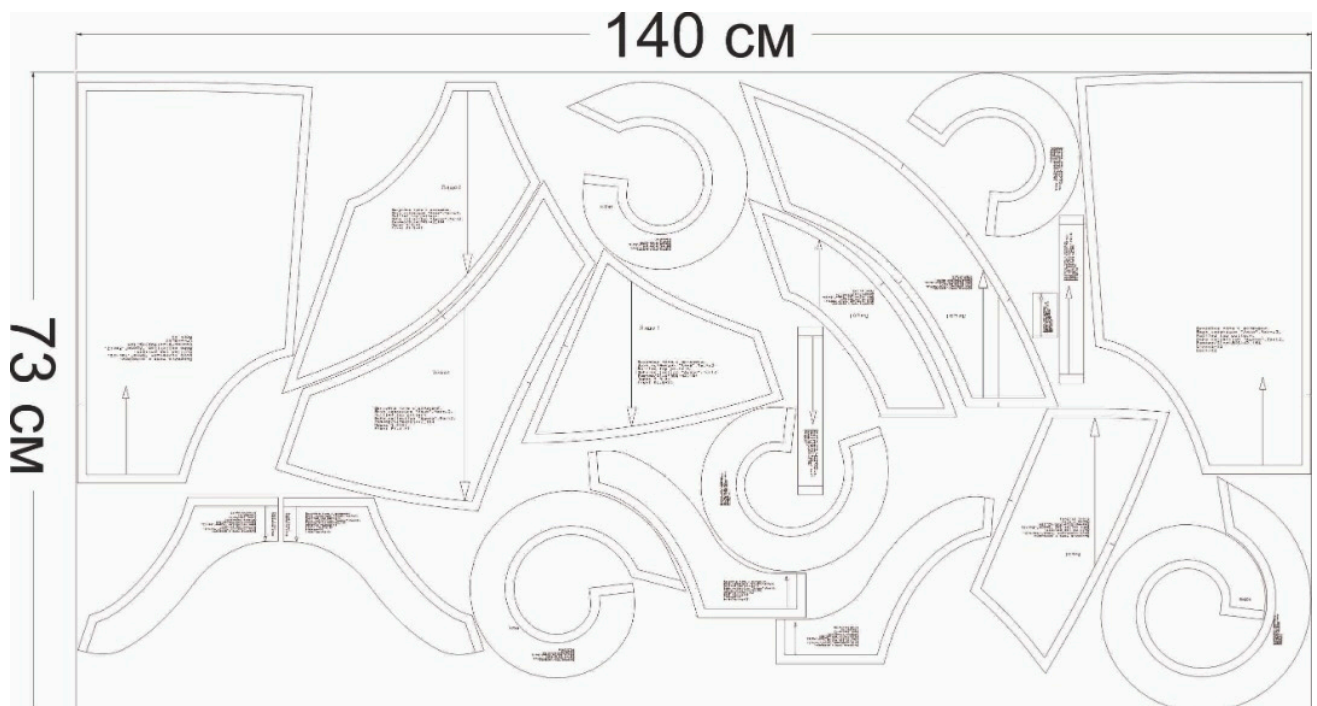
- 10. Бретель — 2 детали;
- 11. Петля спинки — 1 деталь;
- 12. Волан 1 — 1 деталь;
- 13. Волан 2 — 1 деталь;
- 14. Волан 3 — 1 деталь;
- 15. Волан 4 — 1 деталь;
- 16. Волан 5 — 1 деталь.



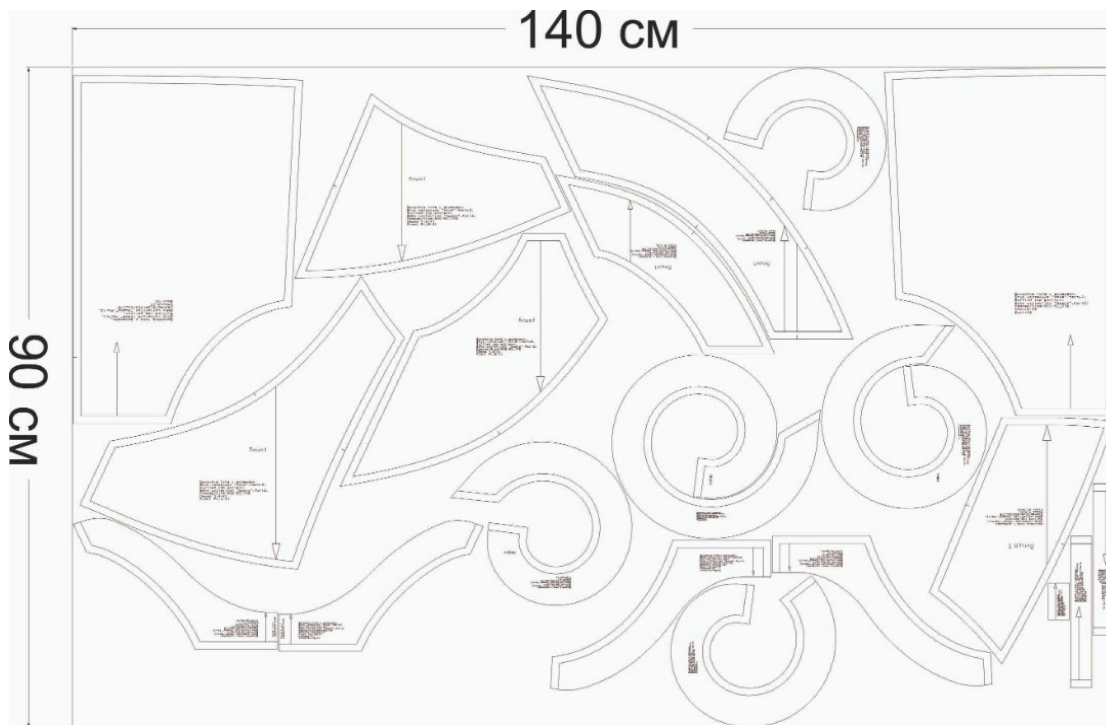
### Схема раскладки размер 36/152



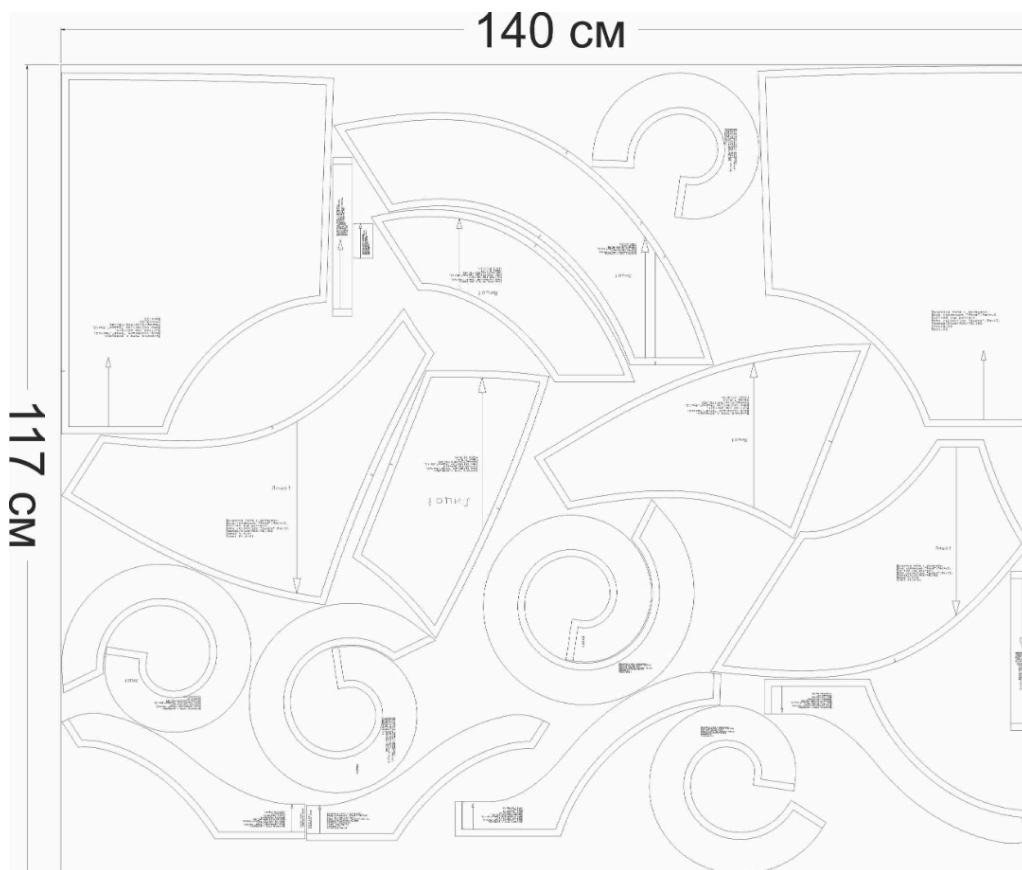
### Схема раскладки размер 42/164



### Схема раскладки размер 52/170



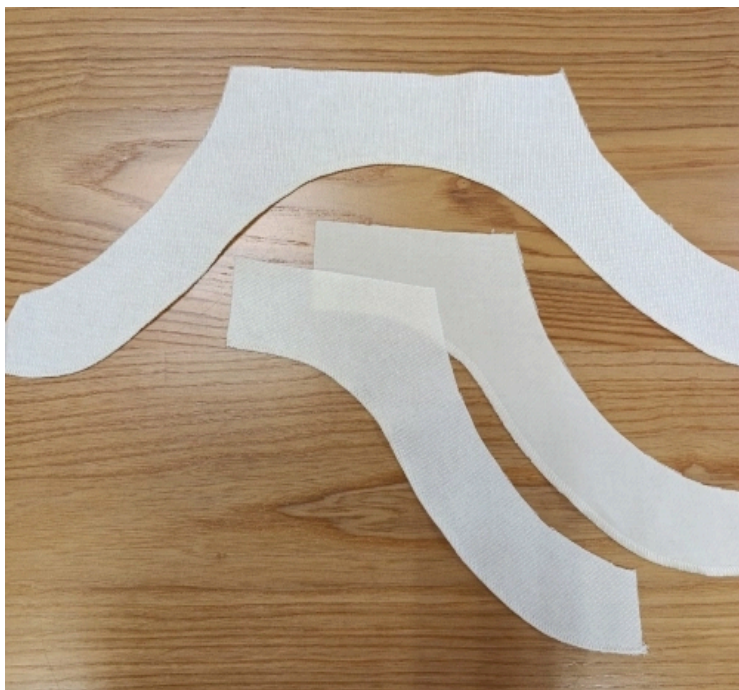
### Схема раскладки размер 70/182



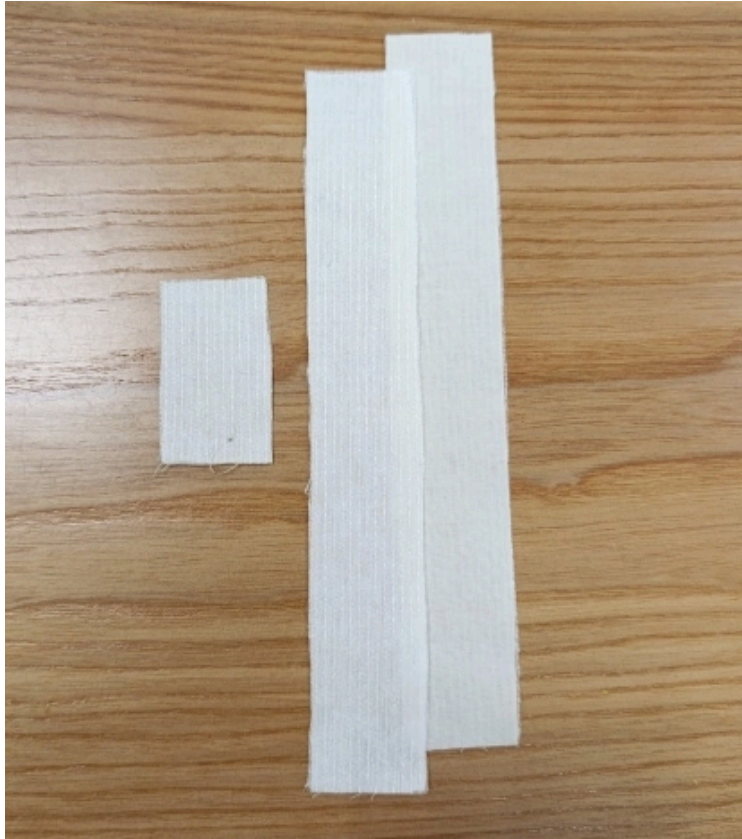
## Рекомендации перед пошивом

1. Сшейте макет из бязи или ткани с аналогичными свойствами, как у основного материала. Примерьте макет на себе и внесите необходимые корректировки, если они потребуются.
2. Пропрекатите материалы.
3. Проверьте, как ткань соединяется с клеевым материалом (на небольшом образце).
4. Настройте швейную машину и оверлок под выбранный материал — отрегулируйте натяжение нитей и длину стежка.
5. Убедитесь, что все детали выкроены по шаблонам с припусками.

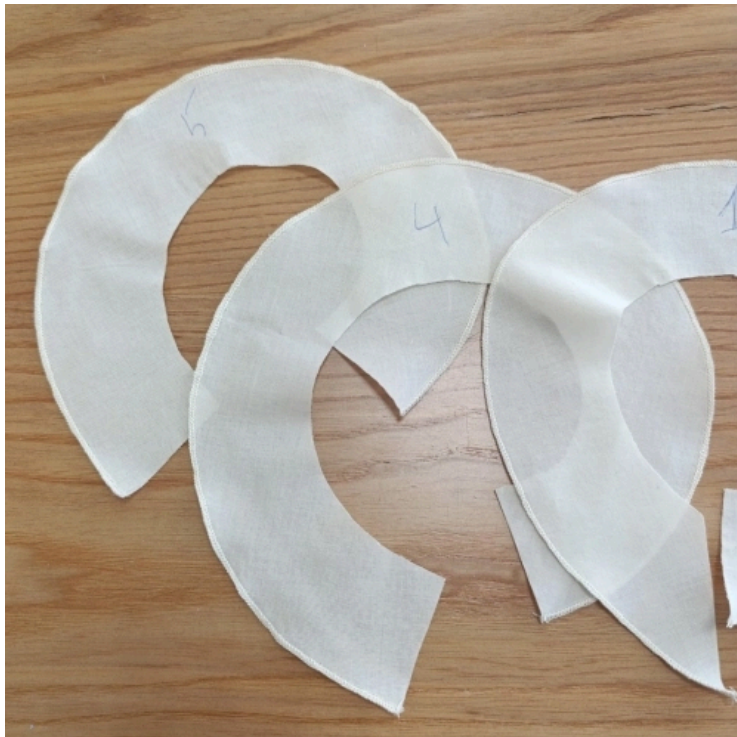
## Последовательность работ



1. Укрепите клеевой
  - обтачку переда - 1 деталь;
  - обтачку спинки - 2 детали;



- бретели - 2 детали;
- петлю спинки - 1 деталь.



2. Обметайте роликовым швом на оверлоке внешние срезы (большая окружность) всех воланов.



3. Детали воланов 4 и 5 по нижнему боковому припуску обработайте швом вподгибку с закрытым срезом.



### **Сборка переда**

4. Пронумеруйте детали переда.



5. Между деталями переда 3 и 4 вложите волан 3. Сколите, сметайте.



6. Стачайте, шириной шва 10 мм. Обметайте. Приутюжьте.



7. Далее таким же образом присоедините детали 5 и 6.



8. Нижние срезы воланов 4 и 5 притачиваются до припуска.



9. Обметайте срезы и приутюжьте.



10. Соедините детали переда 1 и 2 с воланом 1. Обметайте срезы, приутюжьте.

Волан 2 сколите с деталью переда 2.



11. Стачайте детали и  
обметайте. Приутюжьте.



Вид с изнаночной стороны  
переда.



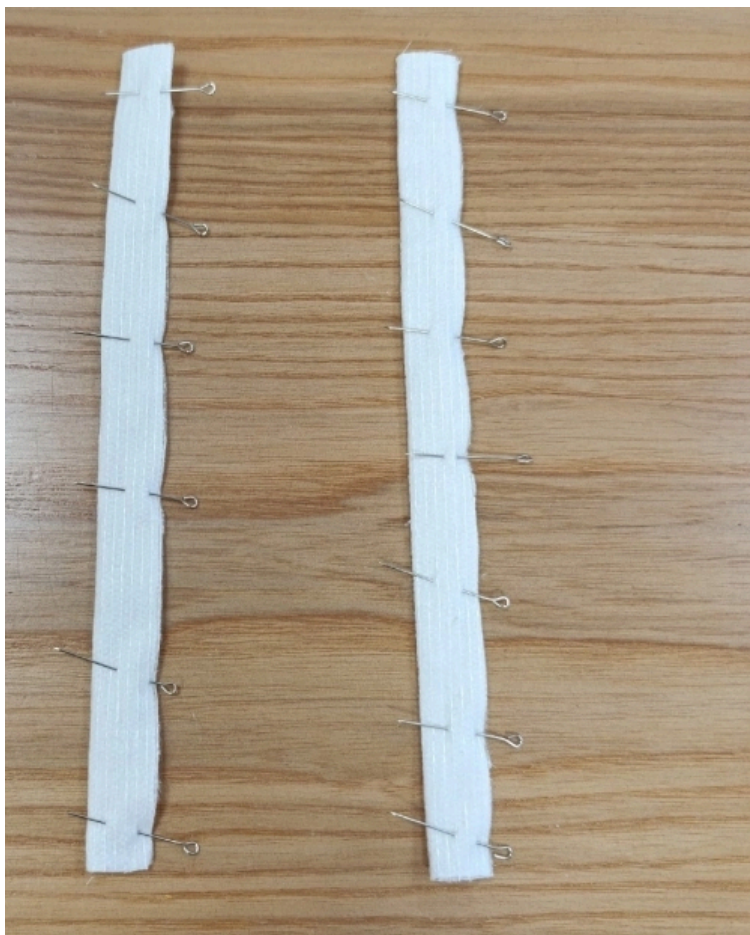
### **Обработка спинки**

12. Обметайте средние срезы спинки. Сложите детали лицевыми сторонами внутрь. Уравняйте средние срезы, сколите, стачайте от низа до контрольной метки вверху. Припуски приутюжьте и разутюжьте.



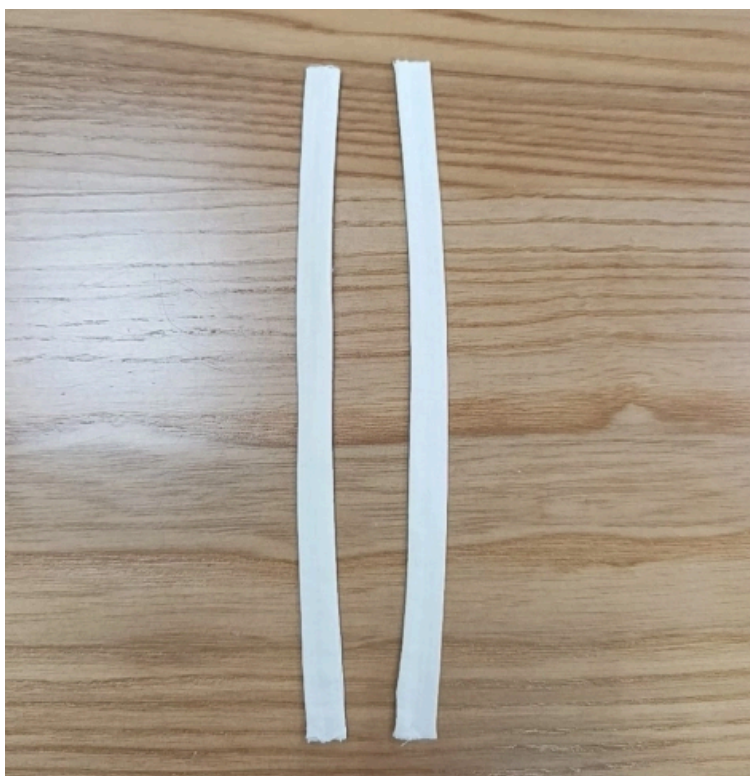
### **Соединение переда и спинки**

13. Лицевыми сторонами внутрь сложите детали переда и спинки. Уравняйте боковые срезы. Сколите, стачайте. Обметайте. Приутюжьте и заутюжьте на сторону спинки.



## Обработка бретелей

14. Лицевыми сторонами внутрь сложите детали бретелей. Сколите. Стачайте и приутюжьте.



15. Выверните бретели на лицевую сторону с помощью булавки или специального приспособления. Приутюжьте.



16. Деталь петли спинки сложите срезами во внутрь и сложите пополам. Стачайте на 1-2 мм от сгиба. Приутюжьте.



17. Обметайте боковые срезы деталей обтачки переда и спинки. Сложите детали лицевыми сторонами внутрь. Уравняйте боковые срезы, сколите, стачайте. Припуски приутюжьте и разутюжьте.



18. К лицевой стороне переда и спинки приколите детали бретелей. Приметайте.



19. Приколите и приметайте петлю к спинке.  
Лицевыми сторонами внутрь сложите изделие с обтачкой.  
Уравняйте по верхнему срезу.  
Сколите.



20. Обтачайте шириной шва 10 мм. Приутюжьте.



Спинка изделия.



21. Подрежьте припуски в уголках.



22. Сделайте рассечки в пройме.



23. Настрочите припуски на сторону обтачки на 1-2 мм от сгиба. Выметайте и приутюжьте. Пришейте пуговицу к спинке.



24. Проведите окончательную ВТО (влажно-тепловую обработку) изделия.

Топ с воланами «Аяна-2» готов.