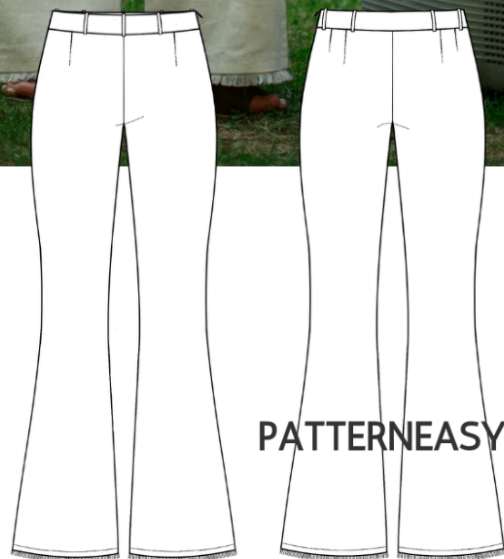




КАК СШИТЬ

ФОТОИНСТРУКЦИЯ

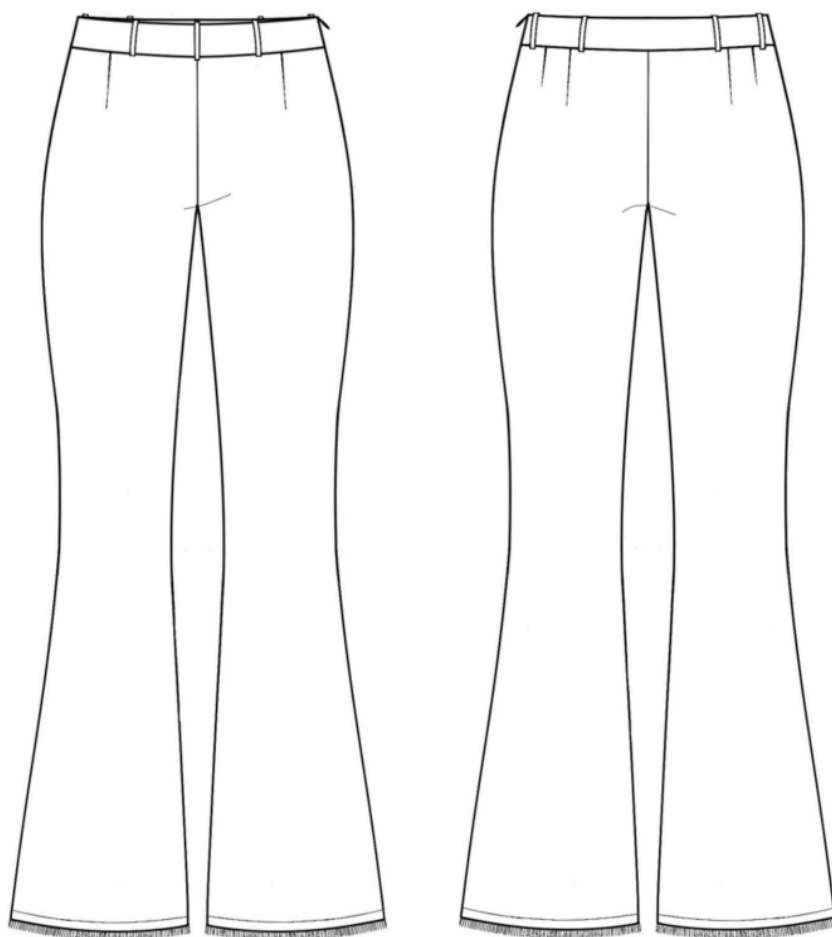


Брюки  
Аяна - 2

PATTERNEASY.COM

Брюки женские умеренного объема, расклешенные от линии бедра. Срез талии обработан поясом-обтачкой с семью шлевками. На передней и задней частях брюк расположены талиевые выточки. В левом боковом шве обработана потайная застежка-молния. Нижние срезы обработаны швом вподгибку с закрытым срезом и декорированы бахромой.

### **Технический рисунок**



### **Конструктивные прибавки**

- к обхвату талии 6 см;
- к обхвату бедер 3,5 см.

Конструктивные прибавки характеризуют степень (свободу) прилегания изделия по фигуре. Эта величина уже заложена в конструкцию и дается для лучшего представления силуэтной формы.

## Припуски на швы

Выкройка с припусками на швы и двойным контуром. Если вам не подходит заложенные в выкройку припуски, их можно срезать по внутреннему контуру и добавить свои припуски в процессе раскроя. Величина припусков в выкройке:

- на соединительные швы — 10 мм;
- на обработку низа — 15 мм.

## Оборудование

- универсальная швейная машина (машинные иглы № 80-90, лапка универсальная);
- оверлок;
- утюг с паром (парогенератор);
- утюжильный стол;
- ручная игла для сметочных работ;
- белые нитки (для сметочных работ) — 1 катушка.

## Материалы

Ткани плательной и костюмной группы, умеренно плотные, нерастяжимые или малорастяжимые, непрозрачные. По волокнистому составу: натуральные (шелк + эластан, хлопок + эластан, лен + эластан), искусственные (вискоза), синтетические (полиэстер, полиэстер + эластан). Вид материала: хлопок-стрейч, лен, деним.

## Расход материала

Расход материала зависит от его ширины, а также от размера и роста выкройки, и варьируется от 1,13 м (самый маленький размер и рост) до 2,45 м (самый большой размер и рост), при ширине ткани не менее 140 см.

Расход дан для однотонного материала. Если вы используете материал в клетку, приобретайте его с запасом, чтобы располагать детали с учетом совмещения рисунка. Также при покупке учитывайте, что материал может дать усадку, поэтому берите с запасом 5%.

## Дополнительные материалы и фурнитура

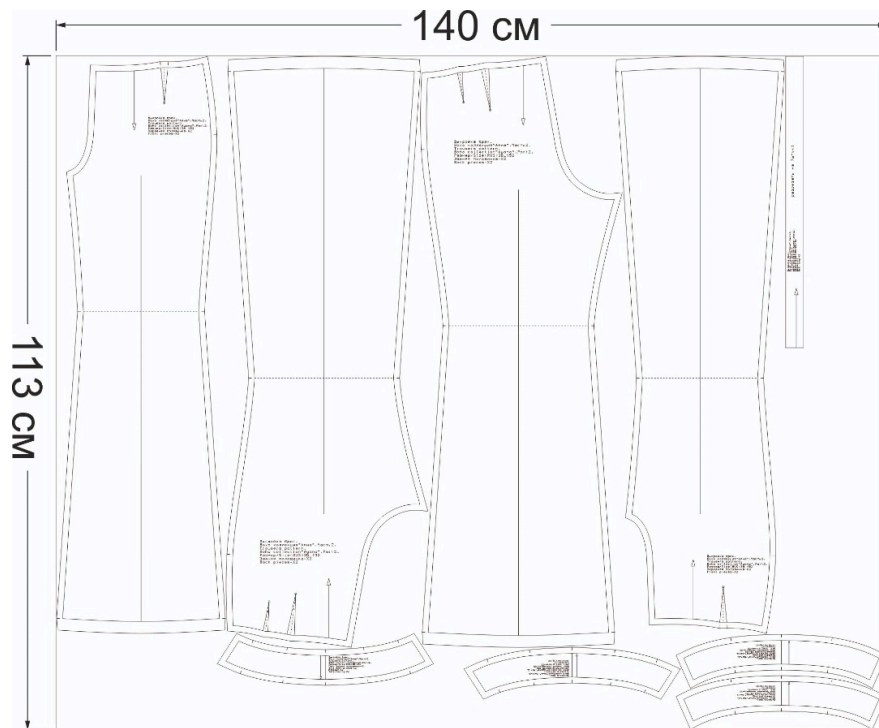
- потайная застежка-молния — 1 штука;
- клеевой прокладочный материал — от 0,6 м.

## Спецификация деталей

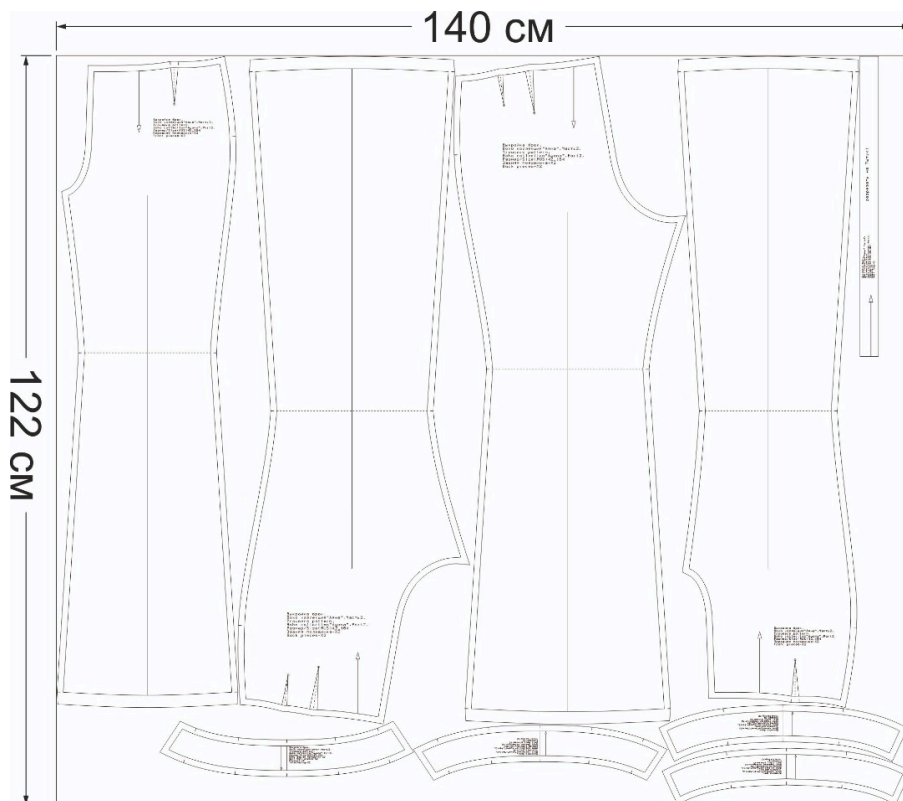


1. Передняя половинка брюк — 2 детали;
2. Задняя половинка брюк — 2 детали;
3. Пояс передней половинки — 2 детали;
4. Пояс задней половинки — 2 детали;
5. Шлевка — 1 деталь.

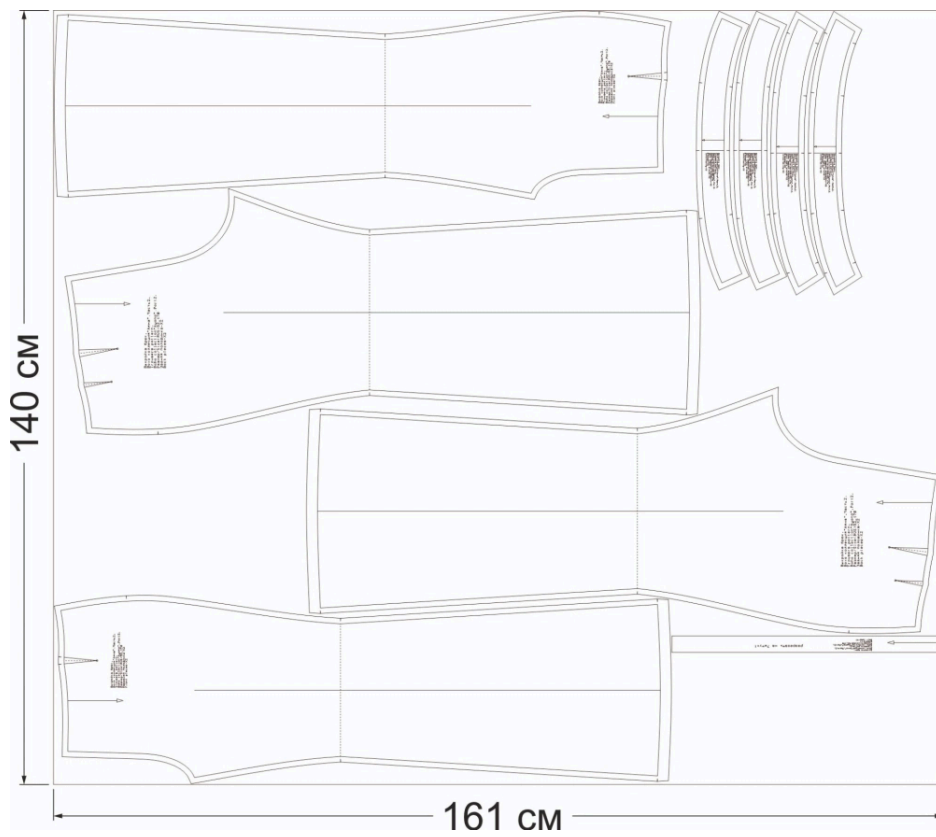
### Схема раскладки размер 36/152



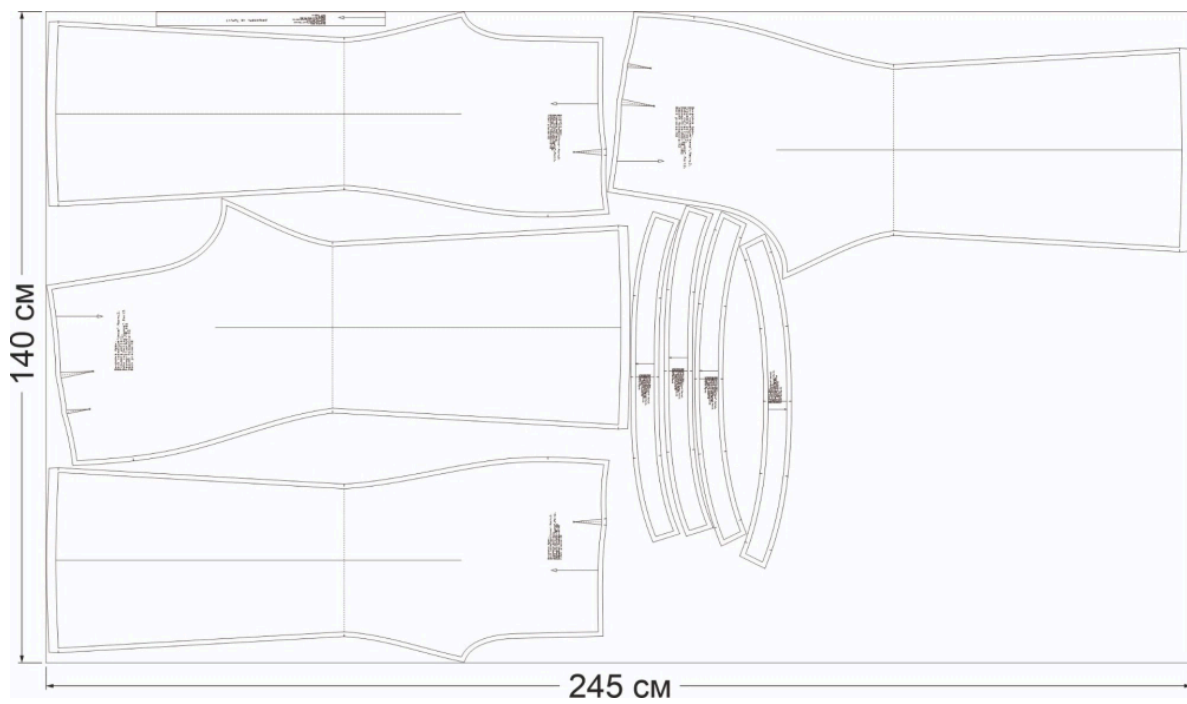
### Схема раскладки размер 42/164



## Схема раскладки размер 52/170



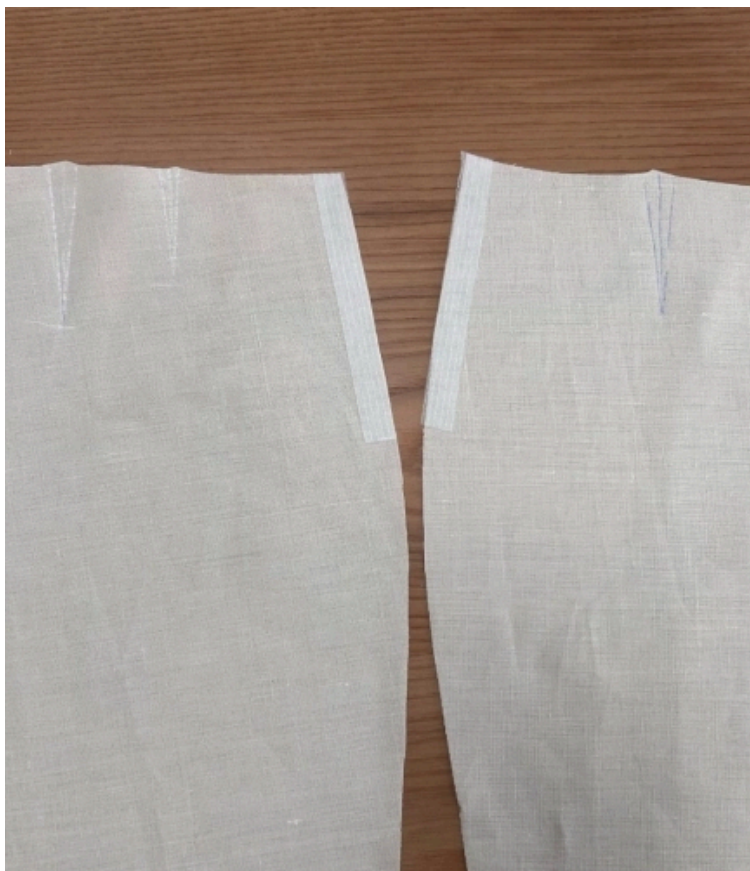
## Схема раскладки размер 70/182



## Рекомендации перед пошивом

1. Сшейте макет из бязи или ткани с аналогичными свойствами, как у основного материала. Примерьте макет на себе и внесите необходимые корректировки, если они потребуются.
2. Пропрекатите материалы.
3. Проверьте, как ткань соединяется с клеевым материалом (на небольшом образце).
4. Настройте швейную машину и оверлок под выбранный материал — отрегулируйте натяжение нитей и длину стежка.
5. Убедитесь, что все детали выкроены по шаблонам с припусками.

## Как сшить брюки «Аяна-2»



1. На левых передней и задней половинках брюк с изнаночной стороны укрепите клеевой лентой участок среза под потайную молнию.



2. Заложите и заметайте вытачки на передних и задних половинках брюк. Застрочите вытачки и заутюжьте в сторону бокового шва.



3. Обметайте боковые и шаговые срезы на передних и задних деталях брюк.

Сложите переднюю и заднюю половинки лицевыми сторонами. Уравняйте и сколите боковые срезы.



4. Стачайте левый боковой шов до контрольной надсечки, правый боковой шов полностью. Ширина шва 10 мм. Припуски разутюжьте.



5. Уравняйте и сколите шаговой шов.



6. Стачайте шаговые швы шириной шва 10 мм, припуски разутюжьте.



7. Обметайте средние швы и приутюжьте припуски.



8. Сложите правую и левую половины брюк лицевыми сторонами. Уравняйте средние срезы и сколите.



9. Стачайте средний шов, припуски разутюжьте.



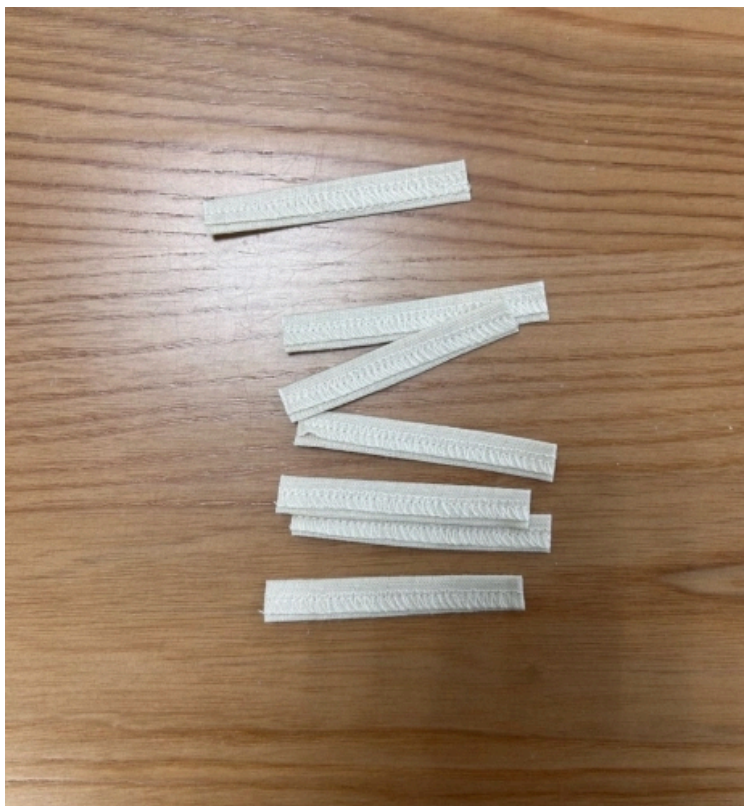
10. Деталь для шлевок  
обметайте по длинному  
срезу.



11. Заутюжьте длинные срезы  
детали для шлевок на 10 мм к  
центру. Обметанный срез  
должен быть сверху.



12. Проложите строчку по центру детали вдоль длинного сгиба.



13. Разрежьте деталь на 7 равных отрезков.



14. Укрепите клеевой прокладкой внешние детали задней и передней детали пояса.



15. Сложите внешние переднюю и заднюю детали пояса. Стачайте по правому боковому шву.

Сложите внутренние (не проклеенные) переднюю и заднюю детали пояса и стачайте по правому боковому шву.

Припуски разутюжьте.



16. На внешней (проклеенной) детали на лицевой стороне расположите шлевки по контрольным меткам.

Притачайте шлевки по верхнему и нижнему срезам, шириной шва 10 мм.



17. Сложите внутреннюю и внешнюю детали пояса лицевыми сторонами. Уравняйте и сколите верхние срезы.



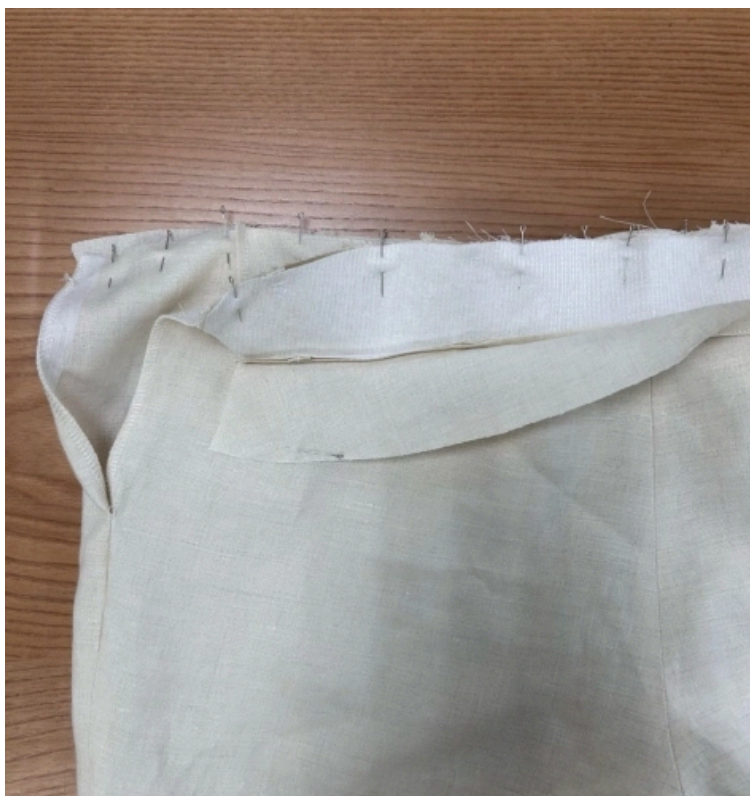
18. Стачайте верхние срезы шириной шва 10 мм.



19. Припуски заутюжьте на внутреннюю деталь пояса. Проложите строчку по внутренней детали фиксируя припуски. Строчка проходит на 1-2 мм от первого шва.



20. Выверните пояс на лицевую сторону и приутюжьте сгиб.



21. Наложите нижний срез пояса на верхний срез брюк лицевыми сторонами. Уравняйте срезы и сколите. Приметайте.



22. Притачайте пояс к брюкам. Припуски заутюжьте в сторону пояса.



23. Приложите потайную молнию к боковым припускам в левом боковом шве лицевыми сторонами. Приметайте.



24. Втачайте молнию в шов. Строчка должна проходить близко к зубцам молнии.



25. Отогните конец молнии и стачайте открытый участок бокового шва. Приутюжьте молнию.



26. Обтачайте верхние концы молнии поясом. Строчка доходит только до нижнего припуска пояса (10 мм до среза). Припуски в уголках срежьте не доходя до строчки 2 мм.



27. Выверните внутреннюю часть пояса на изнаночную сторону. Нижний припуск пояса заутюжьте на 10 мм внутрь и приметайте к брюкам.



28. Закрепите внутреннюю часть пояса потайным подшивочным швом. Приутюжьте сгиб.



29. Нижние срезы брюк обметайте и заутюжьте на изнаночную сторону на ширину припуска. Проложите строчку на 15 мм от сгиба.



30. По желанию отдельно выкроите из основного материала две детали бахромы шириной 2-2,5 см, длиной равной длине нижнего среза брюк. Обметайте верхний срез, нижний распустите примерно на 1,5 см.



31. С изнаночной стороны приколите бахрому на ширину припуска и закрепите ее потайным стежком.



32. Выполните  
окончательную влажно  
тепловую обработку изделия.

Брюки «Аяна» готовы.