

ИНСТРУКЦИЯ ПО ПОШИВУ

ВЫКРОЙКА
ЖАКЕТА
"ГРЕЙС"
Р-Р 36-64

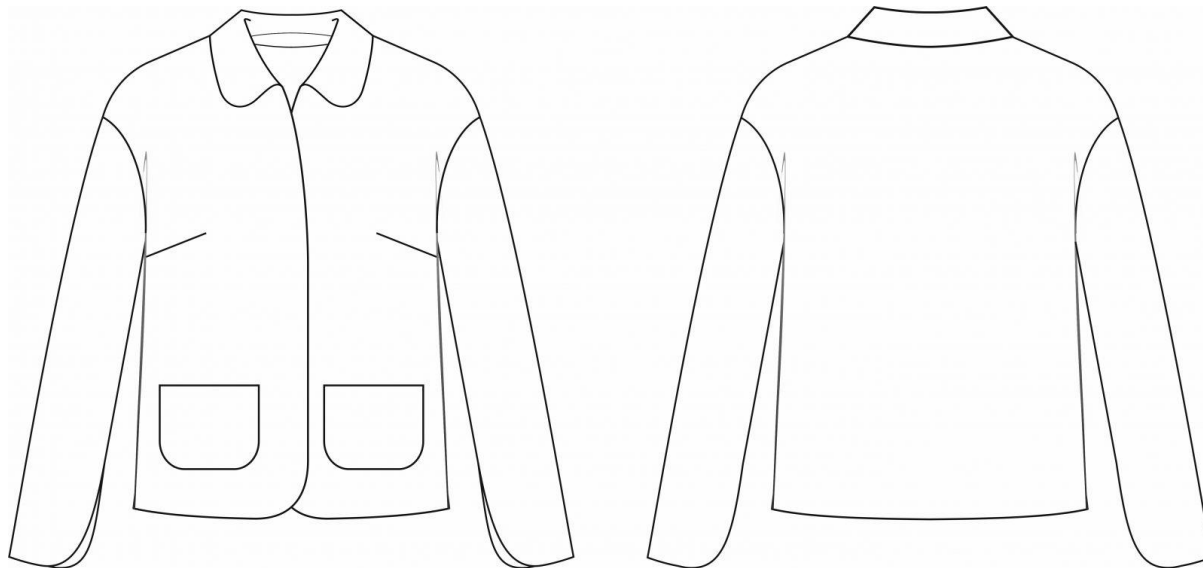


Жакет укороченный прямой силуэтной формы. Полочки с нагрудными вытачками и двумя накладными карманами. Воротник отложной со стойкой. Рукава длинные, втачные, одношовные, с фигурными разрезами по низу. Жакет обработан притачной подкладкой. Застежка на пришивные кнопки. Длина жакета чуть выше линии бедер.

Уровень сложности: для опытных.

Размеры выкроек: от 36 по 64. Каждый размер представлен в четырёх-пяти диапазонах роста для лучшей посадки по фигуре.

ТЕХНИЧЕСКИЙ РИСУНОК



ПРИБАВКИ И ПРИПУСКИ

Конструктивные прибавки:

- к обхвату груди 12 см (до 52 размера), 14 см (с 54 по 58 размеры), 16 см (с 60 размера);
- к обхвату талии 31 - 33 см (в зависимости от размера);
- к обхвату бедер 7 см (до 52 размера), 9 см (с 54 по 58 размеры), 11 см (с 60 размера).

Конструктивные прибавки характеризуют степень (свободу) прилегания изделия по фигуре. Эта величина уже заложена в конструкцию и дается для лучшего представления силуэтной формы.

Выкройка дана уже **с припусками** на швы, все детали с двойным контуром. Если вас не устраивает заложенная в выкройку величина припусков, то вы можете вырезать детали по внутреннему контуру и добавить припуски по желанию в процессе раскроя.

Величина припусков:

- на соединительные швы и на обработку низа рукава - 10 мм;
- на обработку низа изделия и верхнего среза накладного кармана - 30 мм.

ЧТО ПОТРЕБУЕТСЯ


Оборудование:

- Универсальная швейная машина с функцией обметывания петель (машинные иглы № 90-110, лапки - универсальная, лапка для обметывания петель);
- Оверлок;
- Утюг с паром (парогенератор);
- Утюжильный стол;
- Ручная игла для сметочных работ;
- Белые нитки (для сметочных работ) - 1 катушка.

Материалы:

- основной материал - ткани костюмной группы без растяжения или с небольшим растяжением, средней плотности, хорошо держащие форму. По волокнистому составу: натуральные (шерсть), смесовые (с добавлением синтетических и искусственных волокон, например, шерсть+полиэстер). Виды материала: твид типа "Шанель", шерстяной креп, габардин и т.п.
- подкладочный материал - должен соответствовать качеству декорируемого изделия и иметь одинаковые требования относительно усадки и условий ухода. По волокнистому составу: натуральный (шелк), искусственный (вискоза), смесовый (вискозно-ацетатный, вискоза+полиэстер). Если основной материал имеет растяжение, то и подкладочный материал должен быть эластичным.

Средний расход материала зависит от его ширины, а также от размера и роста выкройки, и варьируется от 1 (самый маленький размер и рост) до 1,65 (самый большой размер и рост) м, при ширине ткани не менее 140 см. Подкладочного материала потребуется от 85 до 125 см, при ширине ткани не менее 143 см.

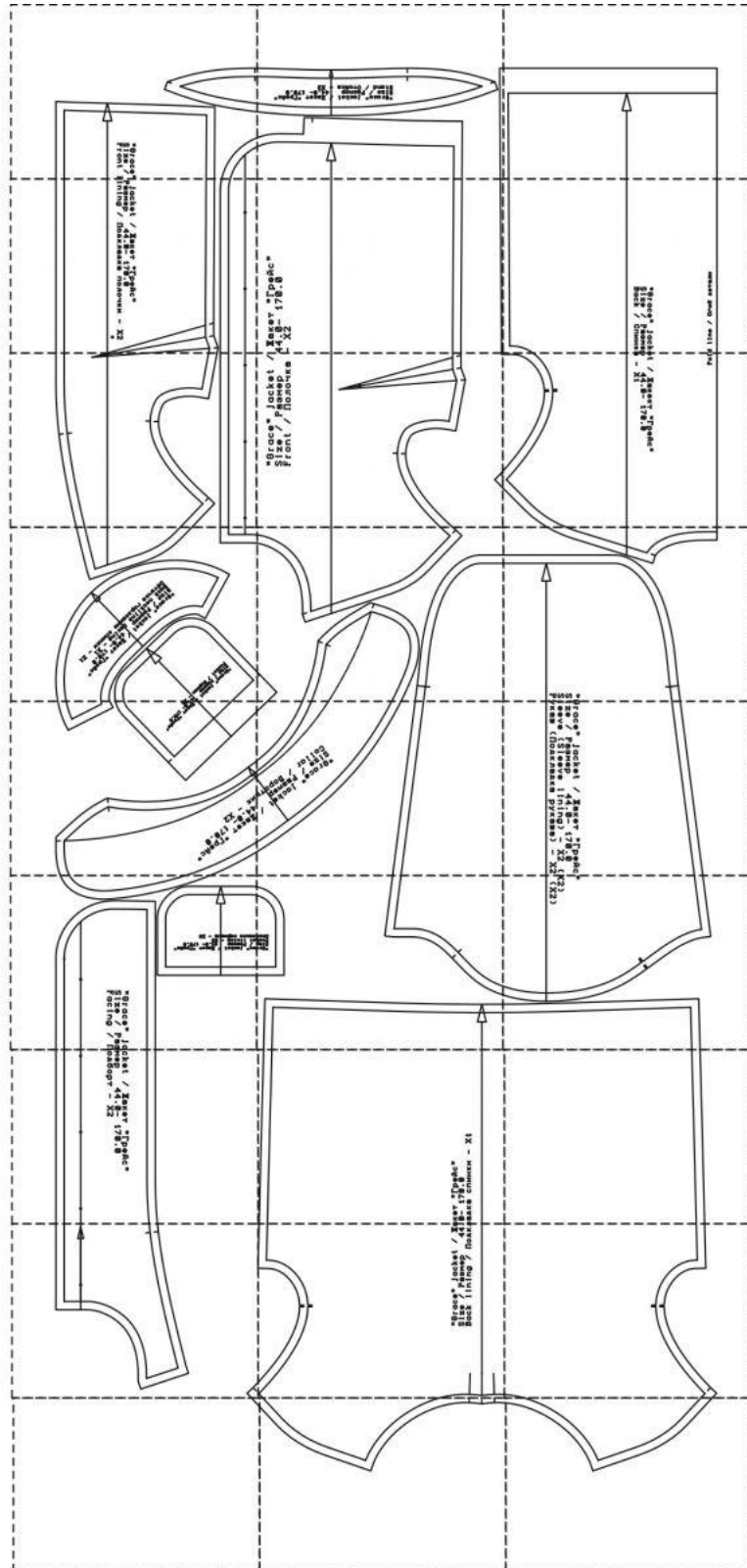
 *Расход дан для однотонного материала. Если вы используете материал в клетку, приобретайте его с запасом, чтобы располагать детали с учетом совмещения рисунка. Также при покупке учитывайте, что материал может дать усадку, поэтому берите с запасом 5%.*

Также потребуется:



- пришивные кнопки - 4 - 5 шт;
- нитки в цвет основного материала - 1 катушки.

ОБРАЗЕЦ ВЫКРОЙКИ

Model Size XX Height XXX	Модель Размер XX Рост XXX
Информация	
This pattern is intended for use with the fabric specified in the technical specifications. It is not intended for use with other fabrics. The pattern is intended for use with the fabric specified in the technical specifications. It is not intended for use with other fabrics.	
Технические данные	
Состав ткани: 100% хлопок / Fabric: 100% Cotton	
Плотность ткани: 150 г/м ² / Fabric weight: 150 g/m ²	
Стежок: 14 / Stitch: 14	
Ширина выкройки: 10x10 см / Pattern size: 10x10 cm	
Sample Образец 10x10 cm	



На выкройке приняты следующие обозначения:

	Направление долевой нити (эта линия может совпадать с одним из контуров детали)
	Надсечка - контрольный знак для совмещения деталей края: При совмещении деталей надсечки с одинаковым цифровыми или буквенными обозначениями должны совпасть.
СГИБ_ДЕТАЛИ	Линия, вдоль которой нанесена эта надпись является линией симметричного разворачивания детали
4 А 2	Цифрами и буквами обозначены точки совмещения одной или нескольких деталей

КАК РАСПЕЧАТАТЬ


ВНИМАНИЕ! ПРЕЖДЕ ЧЕМ НАЧАТЬ РАБОТУ С ВЫКРОЙКОЙ, ВНИМАТЕЛЬНО ИЗУЧИТЕ ИНФОРМАЦИЮ НА ЭТОЙ СТРАНИЦЕ

НА ПРИНТЕРЕ ФОРМАТА А4:

Для печати выкройки используйте компьютер/ноутбук и бесплатную программу [Adobe Reader](#). Мы не рекомендуем печатать выкройку в браузере или с телефона/смартфона, так как там выставляется неверный масштаб. Откройте файл в формате А4 в программе [Adobe Reader](#) на компьютере. В настройках размера выберите "Реальный размер". Уберите галочку напротив "Выбрать источник бумаги по размеру страницы PDF". Выберите ориентацию бумаги "автоматическая" или "авт.книжная/альбомная" (не "книжная" !!!). Распечатайте один лист и измерьте на нем тестовый серый квадрат (или ячейку масштабной сетки на базовых лекалах) - он проверяет масштаб печати вашего принтера. При правильных настройках печати его размер должен ровно 10 на 10 см. Если все точно, то можно печатать и остальные листы выкройки. Если же стороны больше или меньше 10 см - нужно скорректировать масштаб печати у вашего принтера и/или проверить настройки печати. После печати всех страниц выкройки, склейте их в указанном порядке: буквы (А/В/С+) обозначают столбец, а цифры (01/02/03+) - строку. У первого (левого верхнего) листа выкройки будет номер А01.

НА ПЛОТТЕРЕ:

При печати выкройки на плоттере откройте файл выкройки в программе Adobe Reader (или Foxit Reader). Нажмите на пункт меню "Файл", затем выберите "Распечатать". Выберите режим печати "Постер" в разделе "Настройка размера и обработка страниц". Убедитесь, что в значении поля "Масштаб сегмента" стоит значение 100%. Отметьте галочками поля "Метки вырезки", "Ярлыки" и "Разбить только большие страницы".

 **Если Вы не проделаете все вышеописанные шаги, есть вероятность того, что параметры полученной выкройки будут некорректными**

ДЕТАЛИ И СХЕМЫ РАСКЛАДКИ НА ТКАНИ

Спецификация деталей

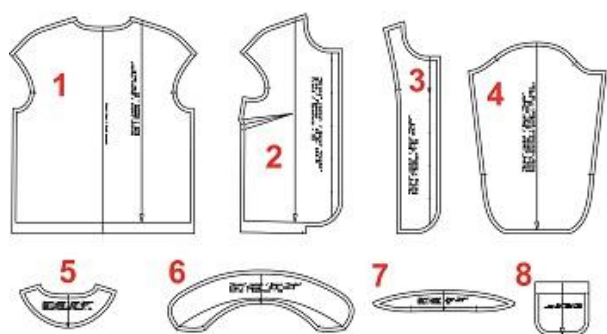
из основного материала:

1. Спинка - 1 деталь;
2. Полочка (перед) - 2 детали;
3. Подборт - 2 детали;
4. Рукав - 2 детали;
5. Обтачка горловины спинки - 1 деталь;
6. Воротник - 2 детали;
7. Стойка - 2 детали;
8. Карман - 2 детали.

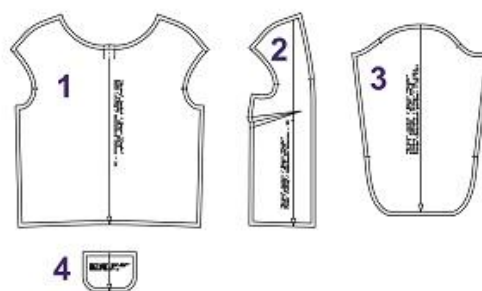
из подкладочного материала:

1. Подкладка полочки (подкладка переда) - 2 детали;
2. Подкладка спинки - 1 деталь;
3. Рукав - 2 детали;
4. Подклад кармана - 2 детали.

*Детали кроя
из основного материала*



*Детали кроя
из подкладочного материала*




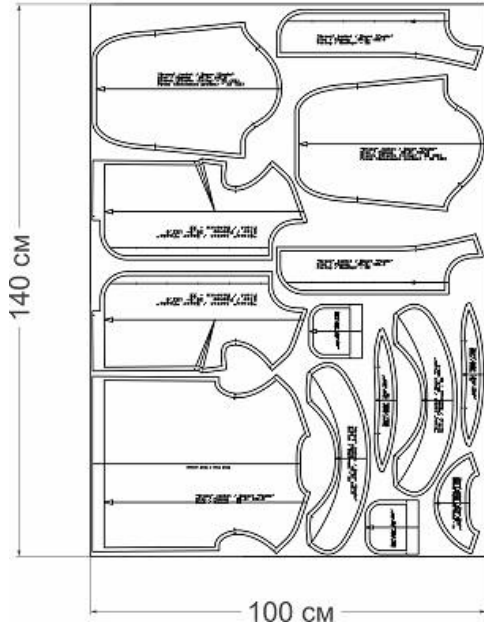
 Раскладка дана для однотонного материала. Если Вы используете материал в клетку, приобретайте его с запасом, чтобы располагать детали с учетом совмещения рисунка. Также можно взять с собой в магазин выкройки модели, чтобы правильно подобрать количество материала.

Схема раскладки, размер 36/152

Из основного материала



Из подкладочного материала

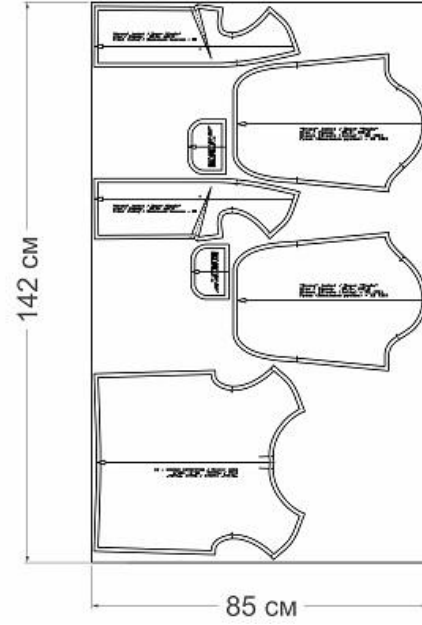
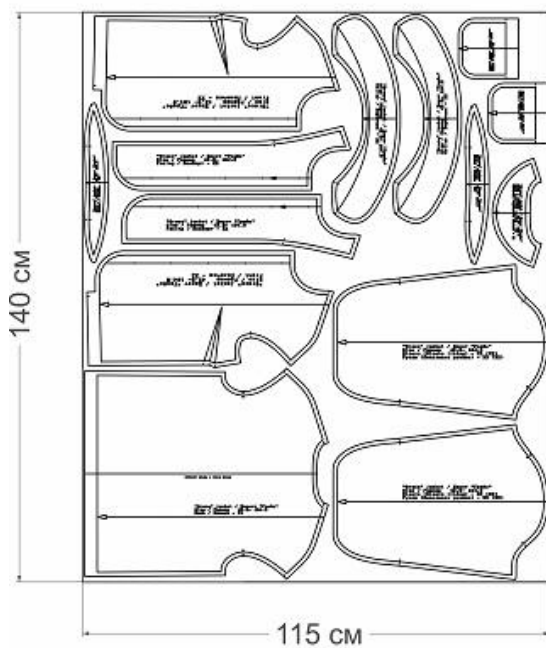


Схема раскладки, размер 42/164

Из основного материала



Из подкладочного материала

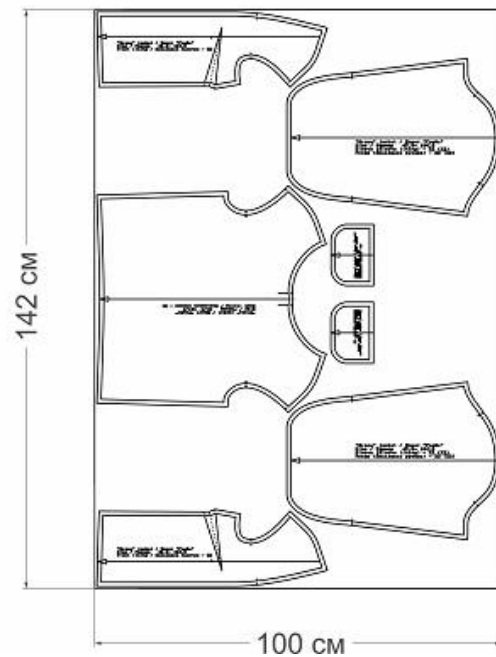
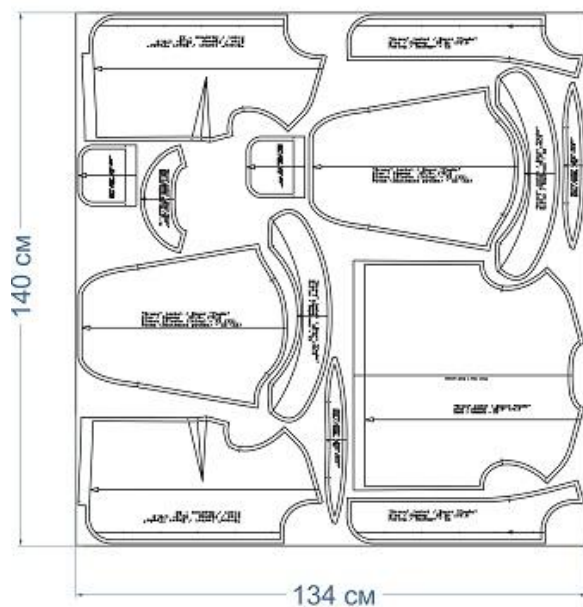


Схема раскладки, размер 52/170

Из основного материала



Из подкладочного материала

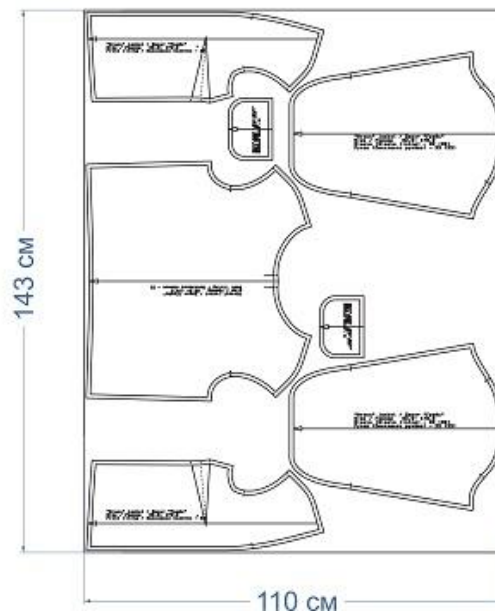
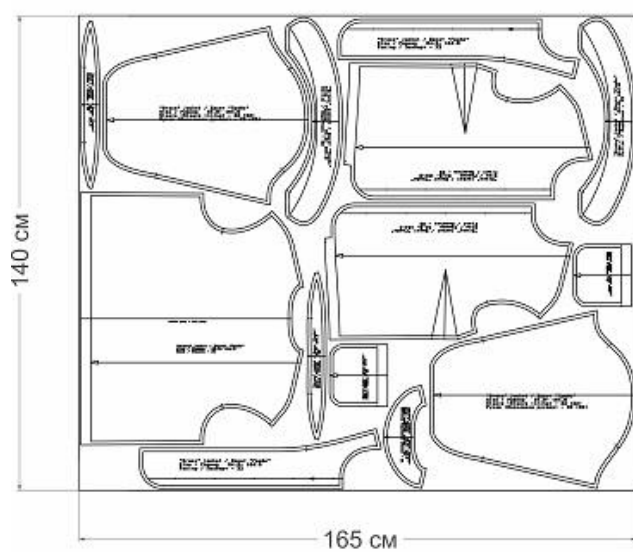
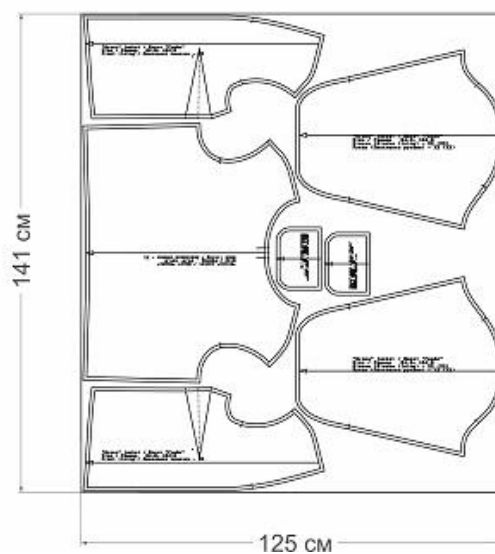


Схема раскладки, размер 64/182

Из основного материала



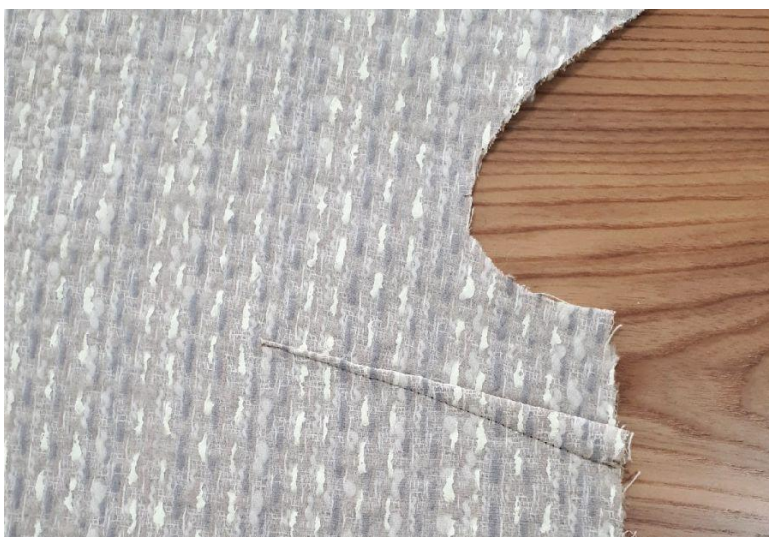
Из подкладочного материала



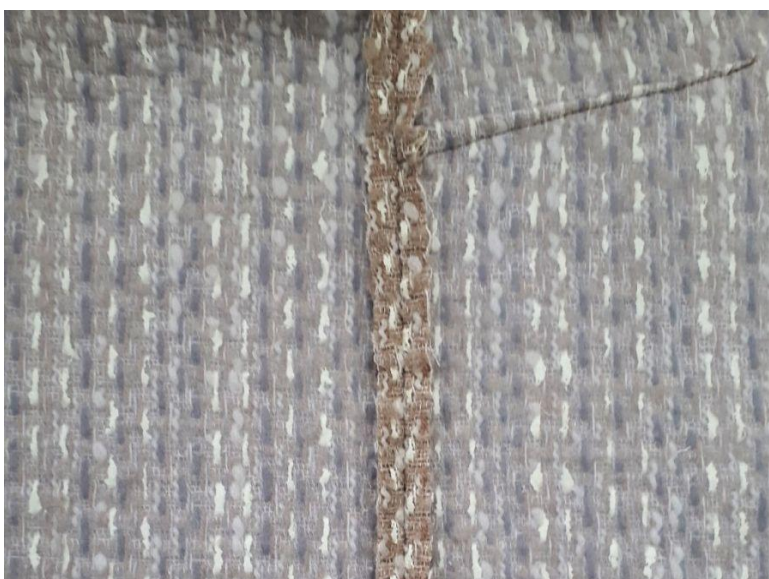
КАК СШИТЬ ЖАКЕТ "ГРЕЙС"



1. Сложите воротник со стойкой лицевыми сторонами внутрь. Уравняйте срезы соединения. Сколите, совмещая контрольную метку(середина детали). Притачайте, шириной шва 10 мм. Приутюжьте и разутюжьте.



2. На деталях переда стачайте нагрудную вытачку. Приутюжьте и заутюжьте вверх.



3. Сложите перед со спинкой лицевыми сторонами внутрь. Уравняйте боковые срезы. Сколите, сметайте. Стачайте, ширина шва 10 мм. Приутюжьте и разутюжьте.



4. Сложите перед и спинку лицевыми сторонами внутрь. Уравняйте плечевые срезы. Сколите, сметайте. Стачайте, шириной шва 10 мм. Приутюжьте и разутюжьте.



5. На деталях подборта перенесите линию полузаноса ниточным способом на лицевую часть детали.



6. Сложите подборт и обтачку горловины лицевыми сторонами внутрь. Уравняйте плечевые срезы. Сколите, стачайте, шириной шва 10 мм. Приутюжьте и разутюжьте.



7. Сложите нижний и верхний воротник лицевыми сторонами внутрь. Уравняйте срезы отлета и концы. Сколите, обтачайте, шириной шва 10 мм. Приутюжьте.



8. Выверните. Выправите по шву. Выметайте и приутюжьте.



9. Срез борта обтачайте подбортом, шириной шва 10 мм. Приутюжьте.



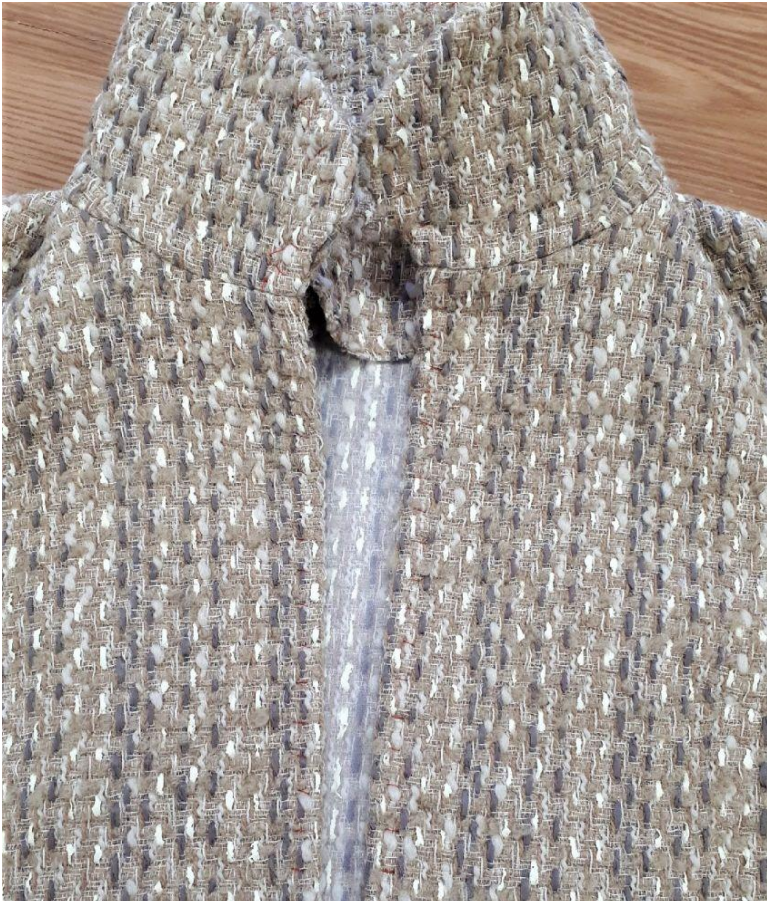
10. Верхний воротник втачайте в горловину, шириной шва 10 мм. Нижний воротник втачайте горловину обтачки и подборта, шириной шва 10 мм. Приутюжьте и разутюжьте.



11. Соедините припуски стойки нижнего с верхним воротника ручными косыми стежками.



12. Соедините припуски втачивания воротника нижнего и верхнего ручными косыми стежками.



13. Выметайте край борта, выправляя по шву обтачивания.



Вид снизу.



Обработка рукава

14. Сложите рукав лицевой стороной внутрь. Уравняйте передние и локтевые срезы. Сколите, сметайте. Стачайте, шириной шва 10 мм, до контрольной метки (начало разреза по низу рукава). Приутюжьте и разутюжьте.



Соединение рукава с проймой изделия

15. Втачайте рукав в пройму изделия, совмещая контрольные метки. Ширина шва 10 мм. Приутюжьте и разутюжьте.



Обработка накладного кармана

16. Сложите карман с подкладкой кармана лицевыми сторонами внутрь. Уравняйте верхние срезы. Сколите.



17. Обтачайте, шириной шва 10 мм, оставляя небольшое отверстие для последующего вывертывания.



18. Приутюжьте и заутюжьте припуски в сторону подкладки кармана.



19. Сложите карман с подкладкой кармана лицевыми сторонами внутрь. Уравняйте по боковым и нижним срезам. Сколите.



20. Обтачайте, шириной шва 10 мм. Приутюжьте.



21. Выверните на лицевую сторону. Выправите по шву обтачивания. Приутюжьте. Отверстие закройте ручным потайным стежком.



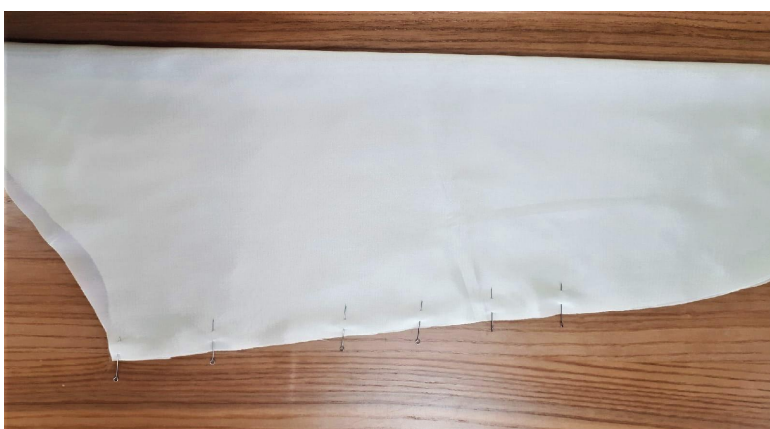
22. На полочке наметьте расположение накладного кармана. Наложите готовый накладной карман на его месторасположение, наколите.

Настрочите по боковым и нижнему краю кармана, от сгиба 1 мм.



Обработка подкладки изделия

23. Стачайте нагрудную вытачку. Приутюжьте и заутюжьте вверх.



24. Сложите подклад рукава лицевой стороной внутрь. Уравняйте передние и локтевые срезы. Сколите, сметайте. Стачайте, шириной шва 10 мм, до контрольной метки (начало разреза по низу рукава). Приутюжьте и разутюжьте.



25. Сложите подклад
переда с подкладом спинки
лицевыми сторонами
внутри. Уравняйте боковые
срезы. Сколите, сметайте.
Стачайте, ширина шва 10
мм. Приутюжьте и
разутюжьте.



26. Сложите подклад
переда и подклад спинки
лицевыми сторонами
внутри. Уравняйте
плечевые срезы. Сколите,
сметайте. Стачайте,
шириной шва 10 мм.
Приутюжьте и разутюжьте.



27. Втачайте рукав в пройму, шириной шва 10 мм, совмещая контрольные метки. Приутюжьте и заутюжьте в сторону рукава.



Соединение подклада с изделием

28. Сложите подклад и изделие лицевыми сторонами внутрь. Уравняйте нижние срезы. Приметайте. Притачайте, шириной шва 10 мм, оставляя отверстие для последующего вывертывания на лицевую сторону.



29. По низу подборта обтачайте нижний срез борта, шириной шва 10 мм, не доходя до внутреннего среза подборта 10 мм.



30. Сделайте рассечку уголка припуска переда наклонно к концу шва, не доходя 1 мм.



31. Обтачайте внутренний край подборта, шириной шва 10 мм. Приутюжьте. Выверните на лицевую сторону через оставленное отверстие в нижнем срезе.

Низ заметайте и приутюжьте.



32. Выверните снова на изнанку и обработайте низ рукава.

Для этого сложите рукав с подкладом рукава лицевыми сторонами внутрь. Уравняйте нижние срезы. Сколите, как показано на фото.

Обтачайте, шириной шва 10 мм. Приутюжьте.



33. Выверните на лицевую сторону. Выправите по шву обтачивания. Сколоть с образованием канта, выметайте. Приутюжьте.



34. Закрепите обтачку горловины спинки к плечевому припуску ручными "воздушными" стежками (не затягиваете стежки).



35. Закрепите плечевые концы подклада с изделием также воздушными стежками.

Закрепите нижний припуск изделия ручным потайным швом.



36. Выверните на лицевую сторону.

Закройте отверстие в нижнем шве ручным потайным стежком.



37. Проведите окончательную отделку изделия: удалите все нитки временного назначения, очистите изделие от меловых линии.

Пришейте потайные кнопки.

Проведите окончательную ВТО (влажно-тепловую обработку) изделия.

Жакет "Грейс" готов!

Если во время пошива возникнут вопросы, задавайте их в комментариях. Буду рада помочь!

Поделитесь фото сшитого вами изделия в разделе ["Фотофорум"](#)

#грейс_patterneasy
#грейс_выкройкилегко

Если во время пошива возникнут вопросы, пишите в комментариях к инструкции на сайте. Будем рады помочь! Чтобы перейти на сайт с инструкцией просто отсканируйте камерой мобильного телефона этот QR-код

